

Cité-jardin du Pré-Saint-Gervais (93310, Seine-Saint-Denis)

Maître d'ouvrage : O.P.H.B.M.D.S.

Architecte : F. Dumail

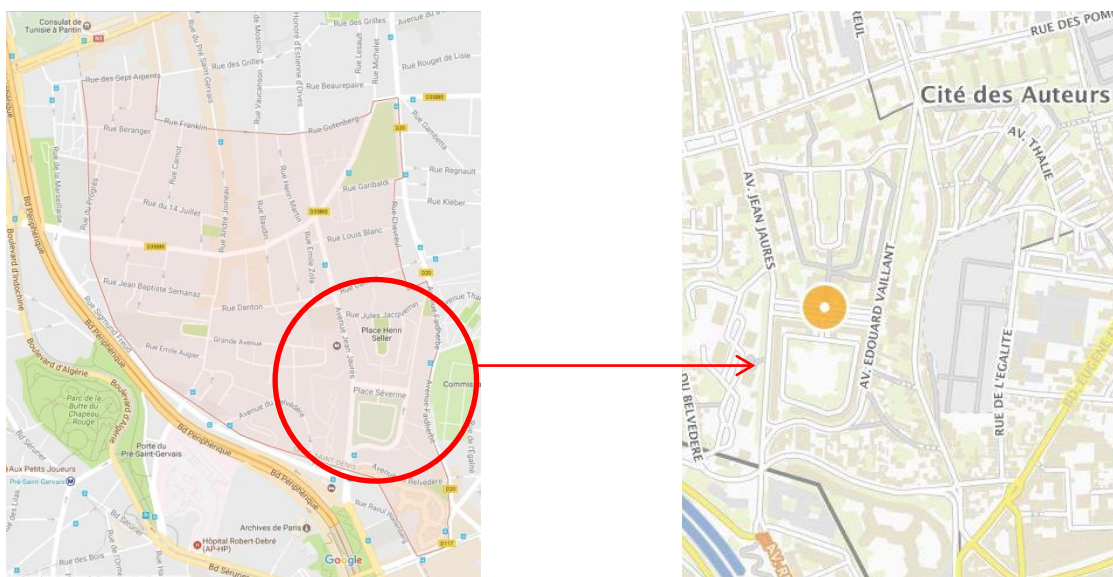
Réalisation : 1930-1934 (1947-1952, Cité des auteurs)

Surface : 12 ha

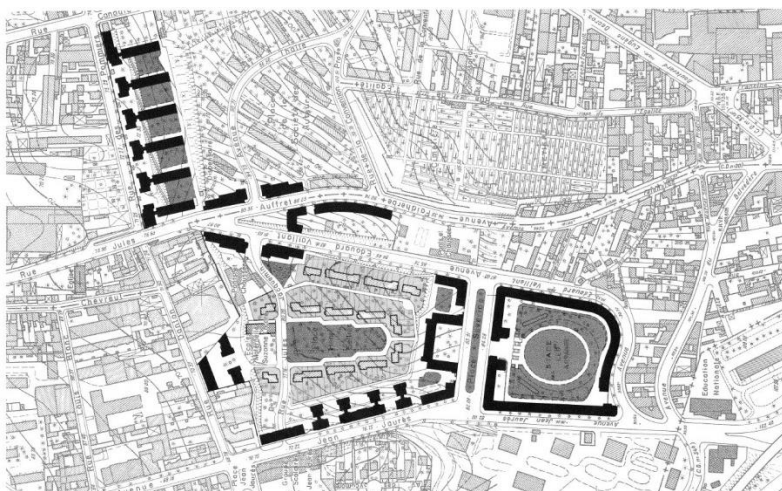
Nombre de logements : 1050 (1200 logements collectifs et 56 pavillons individuels après la réhabilitation de 1998).

Nombre d'ateliers : 3 (21 place Jacques-Yves Cousteau ou Place Henri Sellier, 2 rue Edouard Vaillant à vérifier)

Protection : Groupe scolaire Jaurès-Brossolette, 34 avenue Jean-Jaurès. Base Mérimée : PA93000008. 1997/11/18 : inscrit MH. Arche. Félix Dumail, 1931.



Source : géoportail.



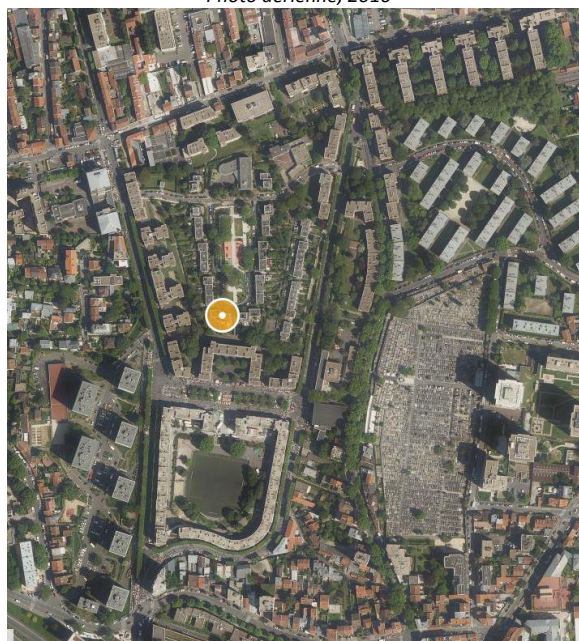
Source : Cahiers de l'IUARIF, 1978

Photo aérienne, 1931.



Source : Cahiers de l'IUARIF, 1978

Photo aérienne, 2016



Source : géoportail

LE SITE

Le terrain où est édifiée la cité-jardin est situé aux portes de Paris (500 m de la porte des Lilas), sur les communes du Pré-Saint-Gervais, de Pantin et des Lilas. La superficie totale est d'environ 12 ha, répartis inégalement sur les trois communes.

Ces terrains se présentent sous une forme très irrégulière, limités en partie et coupés par des voies d'importance inégales qui les divisent en quatre îlots inégaux ; les deux principaux sont en pente assez accentuée descendant vers le Nord-Ouest. Leur aspect est mouvementée par suite de différences de niveaux importants résultant des remblais de différentes hauteurs, dont ils sont en partie recouverts, il y a lieu notamment de signaler deux mouvements de terrain relativement importants : le trou marin (sur lequel sera implantée la grande cour) à l'extrémité sud des terrains, et un très grand talus parallèle à la rue des Pommiers.

LES TYPES DE LOGEMENTS

Les divers types de logements comportent de une à quatre pièces habitables et les services qui sont : entrée, cuisine, salle d'eau, W.-C., débarras, loggia.

Ces logements composent des immeubles de différents types, suivant la situation : grande cour, immeubles à redents sur l'avenue Jean-Jaurès, immeubles en T. sur la rue des Pommiers, immeubles d'angle, etc.

L'organisation interne des logements répond à une volonté de standardisation, dans un souci d'économie (cellule-services

Ces contraintes du site ont entraîné le choix des principes d'aménagement suivants :

- utiliser les voies existantes pour desservir les différents bâtiments, afin de diminuer les frais de viabilité, et création de voies nouvelles desservant le centre des îlots dont le tracé soit compatible avec les pentes du terrain,
- répartir les bâtiments collectifs sur les emplacements les plus voisins de Paris et des grands centres environnant et sur les parties du terrain où la nature du sous-sol exige des dépenses de fondation qui seraient hors de proportion pour la construction de petits pavillons. Répartir les pavillons individuels sur les parties du terrain remblayé, qui pourraient supporter ces pavillons sans fondations importantes,
- établir des commerces aux portes les plus denses de la cité-jardin, tant au point de vue population que circulation.

Le terrain est situé dans un tissu mixte de pavillons, de petits collectifs et d'industrie.

standard) ; tant du point de vue confort que distribution (indépendance des pièces), l'organisation interne du logement tend à se rapprocher des normes actuelles.

Les services groupés constituent une cellule standard, identique pour les différentes tailles de logements, le groupement réduisant les frais d'installation des canalisations.

L'entrée est placée dans la distribution du logement, pour que toutes les pièces du logement soient indépendantes.

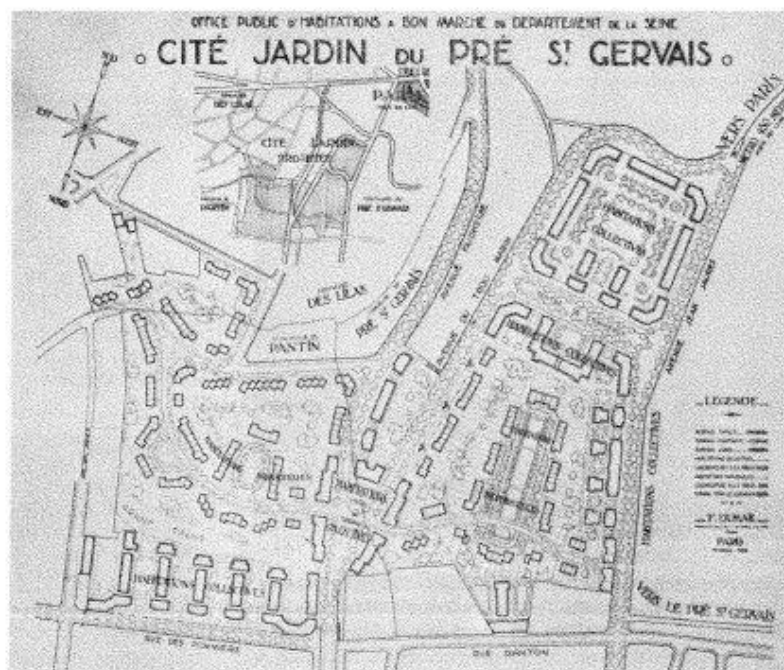
LES PROJETS

La cité-jardin du Pré-Saint-Gervais est une des deux cités, avec Drancy-la-Muette, qui ne faisait pas partie du programme lancé en 1919 par l'Office, sur des terrains déjà acquis.

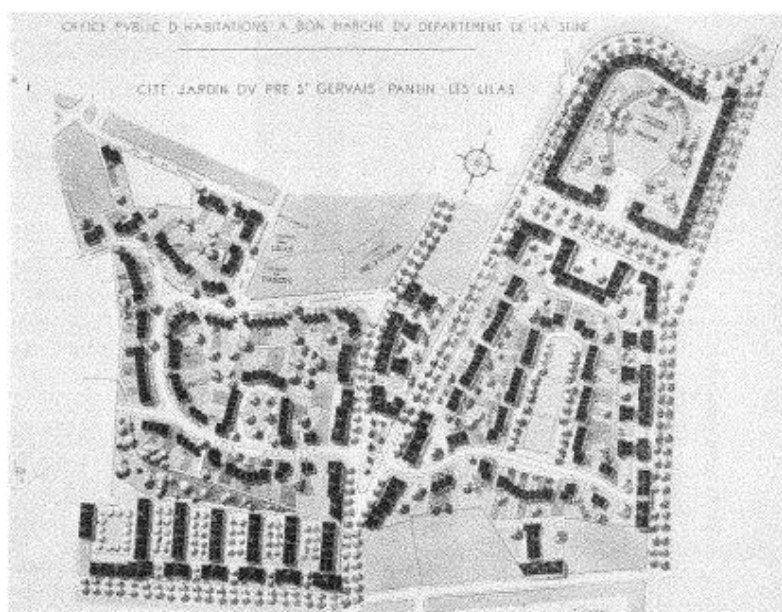
Le premier projet date de 1928, et si les grandes lignes du plan masse sont déjà fixées, le projet subira de nombreuses modifications de détail: modification de la grande cour, des habitations collectives sur la rue des Pommiers.

Le deuxième projet, de 1929-1930, correspond à la réalisation, mise à part l'extrémité Nord-Ouest du terrain où des pavillons individuels seront remplacés par une école maternelle, et la partie Nord-Est, qui sera réalisée après la guerre, avec un tout autre programme et une toute autre architecture («cité des auteurs»).

Premier projet, 1928.



Deuxième projet, 1929-1930.



Source : Cahiers de l'IUARIF, 1978

Historique

http://www.atlas-patrimoine93.fr/pg-html/bases_doc/inventaire/fiche.php?idfic=061inv002

La cité-jardin du Pré-Saint-Gervais / Pantin / Les Lilas, conçue par Félix Dumail est une réalisation marquante de l'Office public d'HBM de la Seine, tirant parti d'une topographie accidentée et édiflée avant et après la Seconde guerre mondiale.

Acquis en 1924, le terrain d'environ 120.000 m² s'étend essentiellement sur le Pré-Saint-Gervais et Pantin, très partiellement sur le territoire des Lilas. Sa topographie est irrégulière, très pentue par endroit et divise naturellement la cité-jardin en parties distinctes qui correspondent à peu près aux trois tranches de travaux : de 1927 à 1931, puis de 1932 à 1934, enfin de 1947 à 1952.

Débutés en 1927, les plans évoluent jusqu'à l'ouverture du chantier l'année suivante, et 1008 logements collectifs et les 243 pavillons sont alors prévus. Félix Dumail s'efforce de tirer le meilleur parti des contraintes du terrain tout en minimisant les coûteuses fondations. Ainsi, il répartit les pavillons au centre de la composition.

La première tranche de travaux (1928-1931) se réalise au Pré-Saint-Gervais, partie sud de la cité-jardin, avec les pavillons crépis et les logements collectifs en brique entourant le stade.

La seconde phase commence en 1932 à Pantin, rue des Pommiers, où l'habitat collectif domine.



Angle de l'avenue Jean Jaurès et place Séverine, E. Malcuit. Source : Archives départementales. © Département de la Saint-Saint-Denis



La place Séverine. Source : Archives départementales. © Département de la Saint-Saint-Denis

Inachevée, c'est après-guerre, de 1947 à 1952, que Félix Dumail complète à Pantin la cité avec 228 logements autour de l'actuelle avenue Thalie, et partiellement sur la commune des Lilas avec 54 logements. Il y privilégie, pour des raisons économiques, des immeubles collectifs plutôt que les pavillons initialement prévus. Située plus haut sur le coteau et communément appelée Cité des Auteurs, cette dernière tranche se distingue sensiblement de l'ensemble en raison des choix architecturaux caractéristiques de l'après-guerre.

Tout en conservant une unité remarquable, cette cité-jardin permet de découvrir plusieurs partis pris urbains et stylistiques qui lui confèrent son très grand intérêt.

Au Pré-Saint-Gervais, avenue Edouard-Vaillant, l'architecte dessine une forme courbe pour le long bâtiment qui enserre le stade et accentue ce choix en cernant les pavillons d'immeubles, tout en ménageant des passages sous voûtes. Il différencie ainsi les espaces, dissocie les circulations en jouant du dénivelé pour les venelles, les voies secondaires et les avenues, tout en utilisant la voirie existante. Enfin, il dispose place et square au cœur de la composition et donne une tonalité très urbaine à cette cité bien insérée dans le tissu existant et bien desservie avec, dès 1935 l'arrivée du métro, Porte des Lilas-Châtelet.

La qualité architecturale de l'ensemble réside également dans l'usage des matériaux et le soin apporté aux détails ornementaux, notamment pour les immeubles en brique (portes d'entrée, balcons, loggias). Rue des Pommiers, Dumail opte pour la monumentalité en implantant six ensembles de collectifs, perpendiculaires à la colline. En contrepoint, l'architecte choisit la sobriété pour les pavillons en bande et introduit des accents modernistes pour les pavillons d'angle, qui abritent 3 logements dont des ateliers d'artistes et ferment la composition.

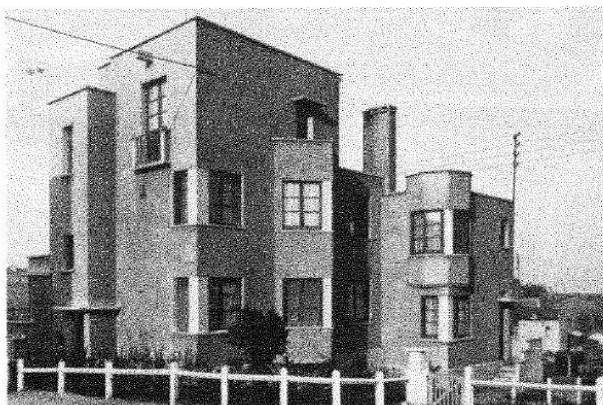
Enfin, pour la dernière tranche édifée de 1947 à 1952, Félix Dumail plante avec soin ces immeubles collectifs et recourt à des plaques de béton gravillonnées, dites mignonnettes. Souvent minoré, cet ensemble offre pourtant de réelles qualités paysagères ainsi qu'une belle vue sur la plaine de France.

Étonnamment, la cité-jardin n'a été protégée au titre des sites en 1986 que sur le territoire du Pré-Saint-Gervais. Propriété de l'Office public d'habitat de la Seine-Saint-Denis, elle a été partiellement réhabilitée en 1998 et compte aujourd'hui 1.200 logements collectifs et 56 pavillons individuels.

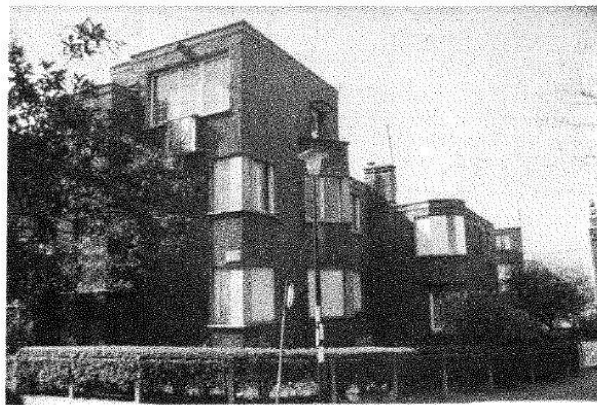
Source : Benoît POUVREAU, « Cité-jardin de Pré-Saint-Gervais, du Pantin et des Lilas » dans *Atlas du Patrimoine de Seine-Saint-Denis*, 2003



Ateliers d'artiste



1949

*Maison individuelle avec atelier.*

1977

Adresse : 21 et 22 place Jacques Yves Cousteau (ancienne place Henri Sellier ?), 93319 Pré-Saint-Gervais



Source : google.maps



B. Pouvreau - © Département de la Seine-Saint-Denis. Source : Atlas du Patrimoine de la Seine-Saint-Denis



G. Bréhinier, 2007 © Département de la Seine-Saint-Denis. Source : Atlas du Patrimoine de la Seine-Saint-Denis



G. Bréhinier, 2007 © Département de la Seine-Saint-Denis. Source : Atlas du Patrimoine de la Seine-Saint-Denis

2 avenue Edouard Vaillant à vérifier (c'est l'adresse de l'association actuelle des artistes)



Source : google. maps

Exposition virtuelle Cité de l'architecture :

http://www.citechailot.fr/fr/expositions/expositions_virtuelles/24134-16_les_logements_sociaux_en_france.html

Association des artistes de Le Pré-Saint-Gervais « Les anges du boulevard » (depuis 1989) :

<http://www.fraap.org/article40.html> Organisation des journées des portes ouvertes :

Eric Le Meudec (président)

2 avenue Edouard Vaillant
93 310 LE PRE SAINT GERVAIS

Téléphone : [01 48 40 13 55](tel:0148401355)

E-mail : lesangesduboulevard@free.fr

Site internet : [LES ANGES DU BOULEVARD](http://LES_ANGES_DU_BOULEVARD)

Biographie de Félix Dumail (1883-1955) sur le site de la Cité de l'architecture et patrimoine : http://archiwebture.citechailot.fr/pdf/asso/FRAPN02_DUMFE_BIO.pdf

Principales réalisations

1913-1914, Concours de la Ville de Paris pour la construction de HBM : terrain rue Marcadet à Paris 18e, avec Hébrard et Trévelas.

1921-1939, Cité-jardin de Gennevilliers (Hauts-de-Seine) avec Hébrard.

1924-1925, Hôtel pour M. Kurer, 22 rue Jasmin, Paris 16 e, avec Hébrard.

1924-1928, Succursale de la banque d'Indochine, Saïgon ; probablement avec Hébrard.

1924-1928, Succursale de la banque d'Indochine, Hanoï, probablement avec Hébrard.

1927-1949, Cité-jardin du Pré-Saint-Gervais.

1928, Cité-jardin, Suresnes (Hauts-de-Seine) : projet de Maistrasse et Quoniam, achevé par Dumail.

1930-1935, Groupe scolaire Jean Jaurès, Le Pré-Saint-Gervais.

1930-1936, HBM, Saint-Mandé (Val-de-Marne).

1930-1953, Cité-jardin, Dugny (Seine-Saint-Denis).

1932-1949, École maternelle, Gennevilliers (Hauts-de-Seine).

1951-1952, Village SHAPE pour le quartier général suprême des Forces alliées en Europe, domaine d'Hennemont, Saint-Germain-en-Laye (Yvelines), avec Jean Dubuisson.

« Son oeuvre la plus importante est celle qu'il réalise pour l'Office (HBM de la Seine). L'intelligence de ses plans de masse, la qualité de son architecture en font, au Pré Saint-Gervais surtout, l'un des meilleurs réalisateurs de l'Office ». (Paul Chemetov -Marie Jeanne Dumont - Bernard Marrey).

Bibliographie et sources

« Les cités-jardins de la région Ile de France. Repères bibliographiques » dans Cahiers de l'IAURIF, n° spécial, volume 51, Mai 1978

Pouvreau, Benoît « La cité-jardin du Pré-Saint-Gervais de Pantin et des Lilas » dans *Atlas du patrimoine de la Seine-Saint-Denis*, 2003 (En ligne) : http://www.atlas-patrimoine93.fr/pg-html/bases_doc/inventaire/fiche.php?idfic=061inv002 Consulté le 14/03/2017

Dion, Mathilde, « Félix Dumail : notice biographique » dans *Notices biographiques d'architectes français*, Paris : Ifa/Archives d'architecture du XXe siècle, 1991. 2 vol. (En ligne) : http://archiwebture.citechailot.fr/pdf/asso/FRAPN02_DUMFE_BIO.pdf Consulté le 14/03/2017