

Département : 77

Référence : IA77000452

Aire d'étude : Melun

Commune : Melun

Adresse : Maréchal-Foch (quai)

Titre courant : **monument aux morts de la guerre de 1914-1918**

Dénomination : monument aux morts

Appellation(s) : de la guerre de 1914-1918

---

Cartographie : Lambert1 0623688 ;1092953

Cadastre : 1985 AR non cadastré ; domaine public

Statut juridique : propriété de la commune

Dossier inventaire topographique établi en 2002 par Förstel Judith

(c) Région Ile-de-France - Inventaire général du patrimoine culturel

---

## HISTORIQUE

Datation : 2e quart 20e siècle, 1923, datation par source ; date portée.

Auteur(s) : Carrière, Jean-René (sculpteur) ; Baustert, Victor (architecte) ; Carthery (marbrier) ; Costé (serrurier) ; Arsène-Henry (architecte), attribution par source ; signature.

Commentaire : Dès 1919, la Ville de Melun reçoit des lettres de statuaires proposant leurs services pour la réalisation d'un monument aux morts de la Grande Guerre. Le choix se porte sur le sculpteur parisien Jean-René Carrière, qui s'engage à livrer le monument pour octobre 1923, au prix de 80 000 francs. Le 17 mars 1923, il signale dans sa lettre au maire : "Je me suis déjà mis au travail, et la carcasse des deux grandes figures est prête à recevoir la glaise. J'ai de même fait un choix de pierre" (il s'agit de la pierre d'Euville). En juillet 1923, Carrière collabore avec l'architecte melunais Victor Baustert pour édifier la plate-forme en ciment armé. Le socle du monument est réalisé par le marbrier melunais Carthery. La grille du monument est commandée en décembre 1924 à Costé, menuisier à Melun. Le monument aux morts est inauguré le 7 juin 1925 en présence du maréchal Joffre. En 1949,

les frères Arsène-Henry proposent à la ville deux projets paysagers, permettant l'extension du monument. Mais on se borne à ajouter un tombeau en avant de la stèle existante, en souvenir des morts de la deuxième guerre mondiale.

## **DESCRIPTION**

SITUATION : en ville

MATERIAUX

Gros-oeuvre : calcaire

STRUCTURE

DECOR

Technique : sculpture (étudiée dans la base Palissy)

## **DOCUMENTATION**

### **Documents d'archives**

A.M. Melun : 1 M 3.

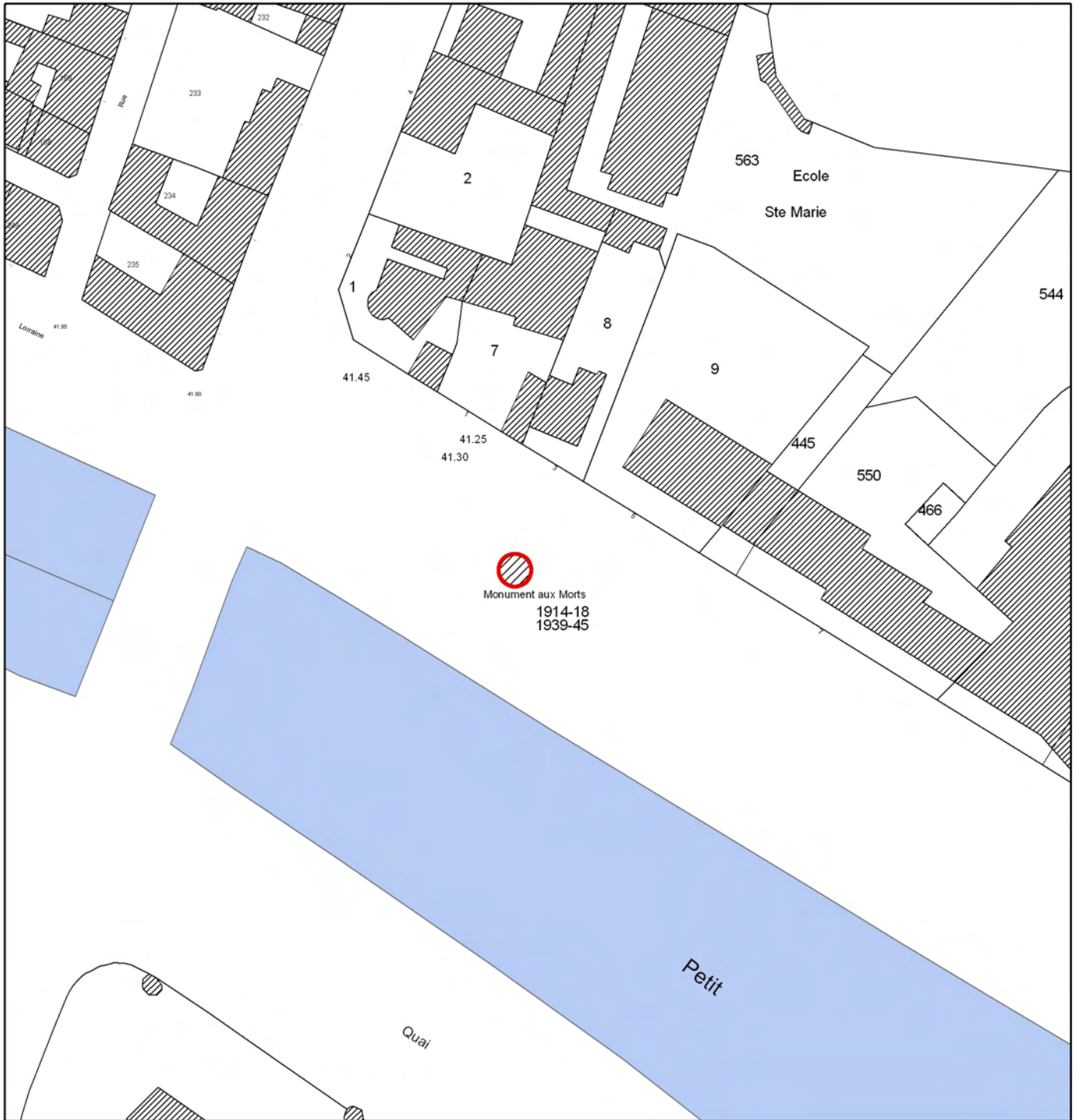
### **Bibliographie**

Université Inter-âges, *Melun. Mémoire en images*, Joué-lès-Tours : Alan Sutton, 2001, p. 16.

# 77 - Melun

monument aux morts

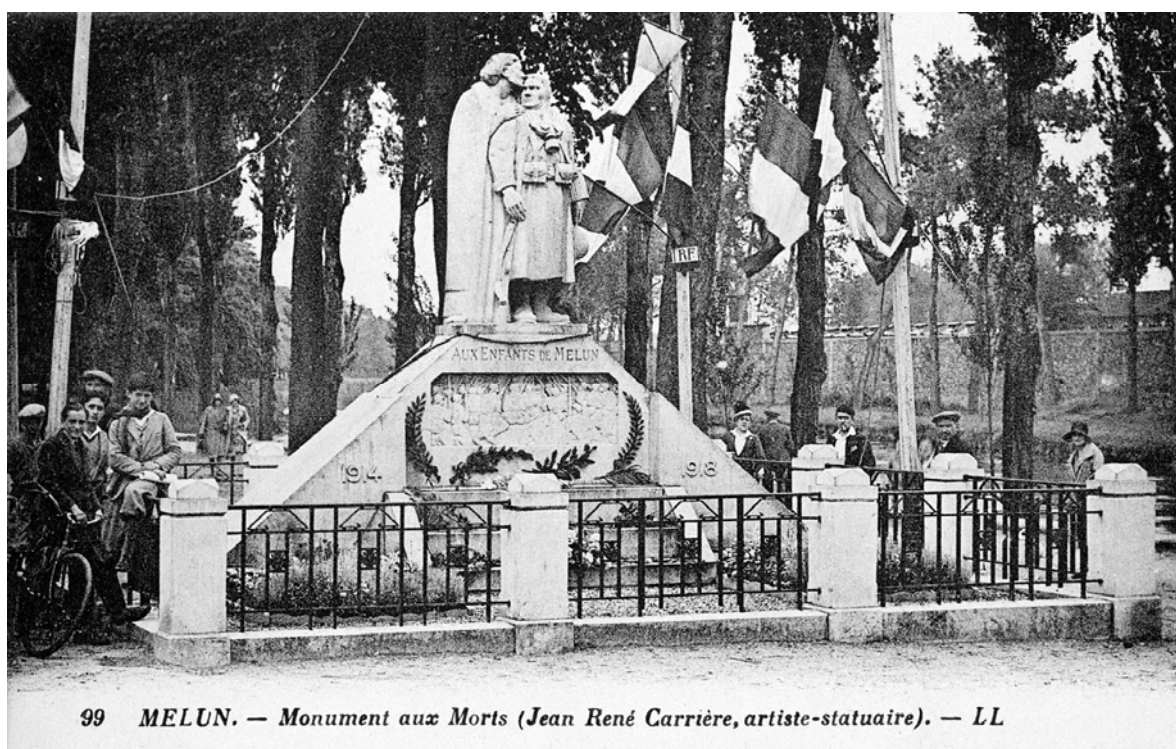
Pl. Plan masse, extrait du cadastre numérisé, 1985  
Section AR  
Echelle : 1/1000e  
Diane Bétored, 2007



**77 - Melun, Maréchal-Foch (quai du)**

monument aux morts de la guerre de 1914-1918

Doc01	Vue du monument, vers 1925. Carte postale, auteur inconnu. Bibliothèque municipale de Melun	(c) Région Ile-de-France - Inventaire général du patrimoine culturel ; (c) Ville de Melun / Asseline, Stéphane (reproduction) 03770047XB
-------	---	---



## 77 - Melun, Maréchal-Foch (quai du)

monument aux morts de la guerre de 1914-1918

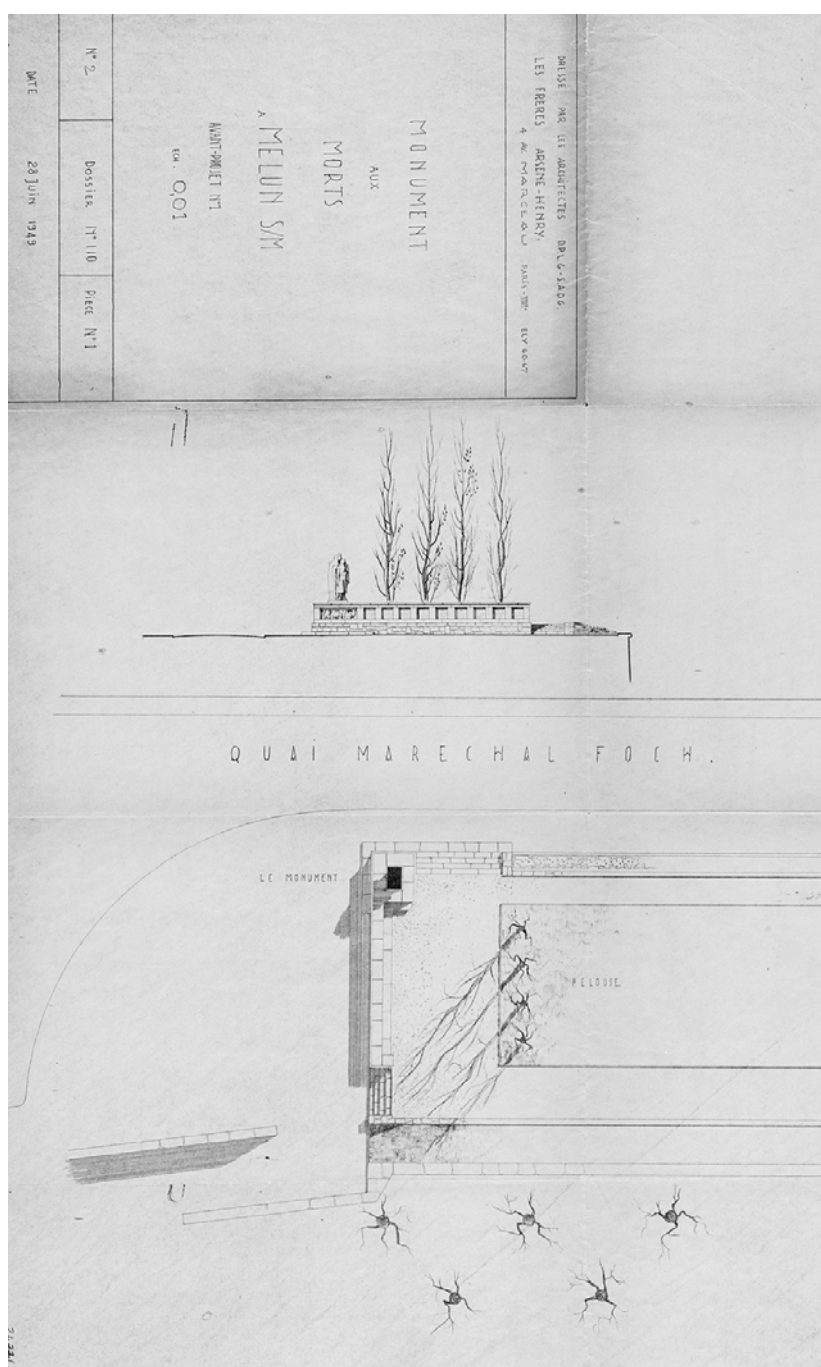
Doc02	Vue ancienne du monument, avec un baraquement en bois à l'arrière. Photographie, auteur inconnu. Archives municipales de Melun, 3 Fi 245.	(c) Région Ile-de-France - Inventaire général du patrimoine culturel ; (c) Ville de Melun / Asseline, Stéphane (reproduction) 06770190XB
-------	---	---



## 77 - Melun, Maréchal-Foch (quai du)

monument aux morts de la guerre de 1914-1918

Doc03	Monuments aux morts à Melun : avant-projet de transformation après la Seconde guerre mondiale (non réalisé). Papier, tirage d'architecte, 1949, Arsène-Henry (frères). Archives municipales de Melun, 1 Fi 2477.	(c) Région Ile-de-France - Inventaire général du patrimoine culturel ; (c) Ville de Melun / Archives municipales de Melun (reproduction) 04770551NUC
-------	--	---



## 77 - Melun, Maréchal-Foch (quai du)

monument aux morts de la guerre de 1914-1918

Fig01	Vue générale du monument, avec son enclos, depuis l'ouest.	(c) Région Ile-de-France - Inventaire général du patrimoine culturel / Asseline, Stéphane 02770770VA 02770769V;02770771VA
-------	--	---



## 77 - Melun, Maréchal-Foch (quai du)

monument aux morts de la guerre de 1914-1918

Fig02	Elévation postérieure. Vue d'ensemble, depuis le sud-est.	(c) Région Ile-de-France - Inventaire général du patrimoine culturel / Asseline, Stéphane 03770175X
-------	---	---

