

Département : 77

Référence : IA77000437

Aire d'étude : Melun

Commune : Melun

Titre courant : **quartier de cavalerie Saint-Ambroise, puis Augereau**

Dénomination : quartier de cavalerie

Appellation(s) : Saint-Ambroise, puis Augereau

Cartographie : Lambert1 0623640;1092544 / 0623777;1092713 / 0623994;1092592 / 0623861;1092410 / 0623640;1092544

Cadastre : 1985 AV 99 à 108, 125 à 148, 157 à 158, 275 à 276 ; 1985 AW 66 à 119

Statut juridique : propriété publique

Etat de conservation : détruit

Dossier inventaire topographique établi en 2002 par Förstel Judith

(c) Région Ile-de-France - Inventaire général du patrimoine culturel

HISTORIQUE

Datation : 4e quart 18e siècle; 19e siècle, datation par source.

Commentaire : Le quartier de cavalerie Saint-Ambroise s'est développé, de 1780 à 1907, sur une vaste portion de la rive gauche de Melun. Il a peu à peu englobé dans son enceinte plusieurs édifices religieux désaffectés : le couvent des Visitandines dès 1780, le couvent des Ursulines puis des Frères de la doctrine chrétienne en 1818, et l'église paroissiale Saint-Ambroise (vendue comme bien national en 1793, transformée en lotissement par l'architecte Joseph Lesieur, et presque entièrement démolie en 1839). L'emprise militaire s'est également étendue sur le cimetière Saint-Ambroise, déplacé plus à l'est en 1854. L'extension progressive du quartier de cavalerie est allée de pair avec la construction de bâtiments répondant aux normes ministérielles : écuries, logements pour les troupes, forge, manège (dossier IA77000439). A la suite d'une épidémie de dysenterie, le quartier de cavalerie fut déplacé dans les nouvelles casernes élevées en 1900 sur le plateau nord de Melun. Les bâtiments militaires désaffectés furent presque entièrement rasés entre 1905 et

1907, laissant place à un lotissement (étudié en dossier IA77000438). Le manège a cependant subsisté jusqu'aux années 1970, converti en salle des fêtes. Nulle trace ne demeure plus aujourd'hui de cette longue occupation militaire de la rive sud de la Seine.

DESCRIPTION

SITUATION : en ville

PARTIES CONSTITUANTES ETUDIÉES : manège

PARTIES CONSTITUANTES NON ETUDIÉES : couvent;église paroissiale

MATERIAUX

Gros-oeuvre : calcaire;moellon;enduit;pierre de taille

Couverture : tuile plate

STRUCTURE

Vaisseaux et étages : 2 étages carrés ; étage de comble

Élévation : élévation ordonnancée

Couverture : toit à longs pans;pignon couvert

COMMENTAIRE DESCRIPTIF :

Dans son extension maximale, le quartier de cavalerie comprenait plusieurs corps de bâtiments d'époque différente répartis dans un vaste quadrilatère délimité par les rues Saint-Ambroise, de la Rochette, Dajot et le quai Saint-Ambroise (actuel quai du Maréchal Joffre). Au nord, vers la Seine, s'élevait un haut corps de logis (2 étages plus comble). Ce corps de logis en U, vestige de l'ancien couvent des Visitandines, présentait sur la cour une série d'arcades. A l'ouest, le long de la rue Saint-Ambroise, s'ouvrait le portail principal flanqué d'écuries et corps de garde. Ce portail, en pierre de taille, était celui du couvent des frères de la Doctrine chrétienne dont les vantaux furent reposés sur le manège lors de sa transformation en salle des fêtes. Plus en arrière se trouvait un autre corps de logis en U. Au sud s'élevait le manège. A l'est se trouvaient trois longs bâtiments d'écuries construits dans les années 1840.

DOCUMENTATION

Documents d'archives

A.D. Seine-et-Marne :

- 2 R 9 : Place de Melun, 1814-1904.

S.H.A.T. Vincennes :

- 1 VH 1117 à 1120

Iconographie

- **Edifices antérieurs à l'installation de la caserne**

L'église Saint-Ambroise

- Plan de l'église Saint-Ambroise et de ses dépendances (presbytère, vicariat, cimetière) à l'époque révolutionnaire. A.D. Seine-et-Marne, 1 Q 1085/1. **Doc. 1**
- Ruines de l'église, détruite pendant la Révolution. Dessin attribué à Eugène Grésy. Musée de Melun, inv. 970.10.281. **Doc. 2**

Le couvent des Visitandines

- Plan du bâtiment et enclos des Visitandines de Melun, XVIIIe s. AD Yonne, G 43.
- Plan de P. Desquinemare, *Livre de plans de la seigneurie de Sivry et vicomté de Melun, faisant partie de la duché-pairie de Villars, par P. Desquinemare géographe du Roy, 1740* : plan de la paroisse Saint-Ambroise (BM Melun).
Reproduit dans le dossier « ville » (notice IA77000606), cliché 02771238XA.

Le couvent des Ursulines, puis maison des Frères de la Doctrine chrétienne

- *Plan général des bâtiments et maisons ou dépendances cy-devant des dames Ursulines de la ville de Melun, levé par ordre de son éminence Monseigneur le cardinal de Luynes, en décembre 1772 par Chayé architecte juré expert des bâtiments au Châtelet de ladite ville y demeurant.* BM Melun, GG 2. **Doc. 3**

- Lotissement d'une partie de l'ancien couvent des Ursulines. Papier aquarellé, 1790. BM Melun, GG 1. **Doc. 4**

- *Plan des terrains et bâtiments des ci devant frères de Melun.* L'ancien couvent abrite alors les tribunaux. BM Melun, GG 5. **Doc. 5**

- *Plan en masse du terrain et des bâtiments des ci-devant Frères à Melun, présentant les dispositions à y faire pour établir des maisons d'arrêt, de détention et de justice.* BM Melun, GG 7. **Doc. 6**

- Les bâtiments militaires

S.H.A.T. :

- *Plan d'une partie du quartier de cavalerie destiné à faire connaître les travaux et acquisitions proposés pour compenser les pertes de locaux causée par l'établissement d'un chemin de hallage sur la rive gauche de la Seine.* Papier aquarellé ; Melun, 31 mars 1835.

- *Plan des projets ordinaires et extraordinaires pour 1842.* Papier aquarellé ; Melun, 18 février 1842.

- *Projets pour 1845. Plan, coupe et élévation des écuries infirmeries, de la forge et des hangars.* Papier aquarellé ; Melun, 19 décembre 1844 ; par Guillemaut capitaine en chef du Génie.

- *Projets pour 1845.* Calque aquarellé, 5 février 1845.

- *Projets pour 1860-1861 : plan d'ensemble, élévation et coupe, plans par étage.*

Musée de Melun :

- "Casernes, rive gauche de la Seine. Poterne de la rue Saint-Michel, vers 1830, avant la construction du quai". Dessin de Decourbe, Inv. 970.7.246. **Doc. 10**

A.M. Melun :

- 1 Fi 746 : *Place de Melun. 1818. Plan d'une partie du quartier de cavalerie sur lequel est indiquée par une teinte jaune la portion de terrain demandée à la ville pour servir à l'agrandissement du passage projeté vis-à-vis le pignon de l'écurie cotée V.* Papier aquarellé ; 1818. **Doc. 7**

- 1 Fi 868 : *Place de Melun. Bâtiments militaires. 1825. Plan de la partie méridionale du quartier de cavalerie, indiquant les portions de terrain communal demandées pour l'établissement d'un corps d'écurie et de deux cours de service.* Papier aquarellé. Melun, 11 février 1825. **Doc. 8**

- 1 Fi 2222 : *Plan d'une partie du quartier de cavalerie indiquant les constructions à faire pour compléter le casernement de six escadrons.* 1827. **Doc. 9**

- 1 Fi 571 : *Génie. Direction de Paris. Place de Melun. 1832. Plan d'ensemble du quartier de cavalerie indiquant la partie de terrain communal dont le ministère de la Guerre demande l'abandon pour compléter cet établissement.* **Doc. 11**

- 1 Fi 588 : *Plan d'ensemble du quartier de cavalerie de Melun.* Calque aquarellé ; s.d. **Doc. 12**

- 1 Fi 570 : *Génie. Direction de Paris. Place de Melun. Quartier de cavalerie Saint-Ambroise.* Plan de la partie orientale du quartier. Papier aquarellé ; s.d. [2^e moitié XIXe siècle : vers 1859]. **Doc. 13**

- 1 Fi 771 : plan des casernes Saint-Ambroise, s.d. (avec mention d'un manège pour la voltige, et d'un gymnase rue Dajot)

- 1 Fi 597 : *Place de Melun. Vieux quartier Augereau.* S.d. [1905]. Mentionne deux bâtiments notés « démolis » : le « manège réduit » et le « hangar à voitures ». **Doc. 14**

- 1 Fi 920 : *Plan des bâtiments de l'ancien quartier Augereau à démolir*, calque aquarellé, 18 octobre 1904, par Protat. Reproduit dans le dossier « lotissement Augereau » (IA77000438).

Médiathèque de Melun :

- Deux cartes postales de la rue Saint-Ambroise, début du XXe siècle. **Doc. 30 à 31.**

Collection particulière, Melun :

Ensemble de photographies du quartier de cavalerie peu avant sa démolition. **Doc. 15 à 29.**

Certaines de ces photos ont été publiées dans l'ouvrage de Gabriel Leroy : *La Caserne Augereau*, Melun, 1906.

Bibliographie

LEROY Gabriel, « Un souvenir des Visitandines de Melun », *Nouvelliste de Seine-et-Marne*, 2 novembre 1867.

LEROY Gabriel, *La Caserne Augereau*, Melun, A. Huguenin, 1906, 236 p.;in-16°.

Université Inter-âges, *Melun. Mémoire en images*, Joué-lès-Tours : Alan Sutton, 2001, p. 79.

ANNEXE**Les bâtiments préexistant au quartier de cavalerie**

(d'après Gabriel Leroy, *La Caserne Augereau*, Melun, A. Huguenin, 1906)

Le quartier de cavalerie Saint-Ambroise s'est développé, de 1780 à 1907, sur une vaste portion de la rive gauche de Melun. Il a peu à peu englobé dans son enceinte plusieurs édifices religieux désaffectés : le couvent des Visitandines dès 1780, le couvent des Ursulines puis des Frères de la doctrine chrétienne en 1818, et l'église paroissiale Saint-Ambroise.

I. Le couvent des Visitandines

Les Visitandines arrivèrent à Melun en 1635. Elles louèrent d'abord une maison particulière, puis achetèrent plusieurs maisons rue de Samois (aujourd'hui rue des Casernes) et acquirent aussi la chapelle Saint-Michel. Elles construisirent un nouveau cloître remarquable par son étendue, « non par son architecture, qui manque de caractère »¹. En 1689, le couvent comptait 54 religieuses professes. En 1748, il reçut la visite du Dauphin et de la Dauphine.

A la suite d'une mauvaise gestion de ses biens, le couvent fut fermé par lettres patentes d'août 1768, ordonnant la suppression des Visitandines de Melun et la réunion de leurs biens au couvent de Montargis. Le corps municipal rentra alors en possession des terrains concédés aux soeurs le 1er janvier 1639, c'est-à-dire une portion des fortifications, la tour du Guindart et l'emplacement de la rue de Samois. En 1770, l'ancien couvent fut transformé en dépôt de mendicité. Un cimetière fut créé pour les mendiants, près du dépôt, en décembre 1770.

Le dépôt de mendicité fut supprimé en mars 1779 pour établir une caserne de cavalerie, dont on avait jeté les premiers fondements en 1778.

¹ G. Leroy, *La Caserne Augereau*, p.21. Sauf précision contraire en note, tous les renseignements exposés ici sont tirés de cet ouvrage.

D'autre part, certaines parties du couvent des Visitandines furent occupées par les chambres de justice et par une prison. L'entrée se faisait rue Saint-Michel, dont le nom, en l'an II, fut changé en celui de rue du Prétoire.

II. Le couvent des Ursulines

Les Ursulines s'établirent à Melun en 1642. Dans un premier temps, elles s'installèrent dans la paroisse Saint-Etienne, mais se fixèrent très vite sur la paroisse Saint-Ambroise². Des lettres patentes enregistrées le 16 mars 1644 autorisèrent cet établissement. Elles achetèrent des maisons et des terrains, là où s'éleva ensuite le portail principal et les bâtiments de la caserne en bordure de la rue Saint-Ambroise. La date "1650" jadis gravée sur une pierre du soubassement des bâtiments à gauche du portail paraît se rapporter à cette construction. En 1689, Louis XIV leur donna les terrains et anciennes fortifications avoisinant la porte de Bière. Les Ursulines étaient alors une cinquantaine. Elles étaient proches de la mouvance janséniste. En 1693, Racine vint assister à la prise de voile de ses deux filles Catherine et Anne.

Au cours du XVIII^e siècle, les soeurs firent des dettes. En outre, elles voulurent rester fidèles au catéchisme rédigé sous l'inspiration de l'archevêque Gondrin, suspect de jansénisme, malgré la volonté de son successeur Mgr Languet. Le mauvais état financier de la communauté et le prétexte de jansénisme motivèrent, en 1772, un arrêt du Conseil d'Etat qui ordonnait la suppression des Ursulines, la confiscation de leurs biens et leur réunion à l'hôpital Saint-Nicolas.

Le corps municipal réclama alors les bastions, fossés et terrains à proximité de l'ancienne porte de Bierre, concédés en 1689 aux Ursulines, et qu'elles avaient transformés en jardins. «Aujourd'hui, c'est la partie de la caserne en bordure sur la rue de la Rochette, et sur laquelle existent le manège et des bâtiments de construction moderne affectés à des usages divers. Les derniers vestiges de fortifications, qu'on y voyait encore au siècle dernier, notamment une échauguette surmontant un des bastions flanquant la porte de Bierre, édifiés par Ambroise Bachot, capitaine-ingénieur du roi Henri IV en 1592, n'ont entièrement disparu que vers 1842 » (G. Leroy, *La Caserne Augereau*, p. 34). La portion des vieux remparts enclavée dans le couvent fut rendue aux habitants. Ils en aliénèrent quelques parcelles, sur l'emplacement desquelles sont construites les maisons à l'angle des rues Saint-Ambroise et de la Rochette, assises sur les remblais des fossés. Beaucoup plus tard, le reste fut concédé

² Département des Manuscrits, collection des Provinces : Champagne XX, folio 40.

pour agrandir la caserne, qui s'étendit successivement sur tous les terrains avoisinants, de manière à atteindre (sauf quelques propriétés particulières) toutes les rues : Saint-Ambroise, de la Rochette, Dajot et quai Saint-Ambroise.

III. Le couvent des frères de la Doctrine chrétienne

Le 18 août 1774, les Frères de la doctrine chrétienne (congrégation instituée en 1680 par saint J.-B. de La Salle) acquirent l'ancien monastère des Ursulines pour y créer un noviciat et une maison de retraite. Ils obtinrent l'accord du roi par lettres patentes de novembre 1775, et celui de la ville, à condition que deux frères instruisaient gratuitement les enfants pauvres. Le monastère des Frères compta jusqu'à une soixantaine de frères profès et laïcs. Ils exploitaient en jardins maraîchers la partie sud de leur enclos, du côté de la rue de la Rochette. Leur exemple fut suivi par les habitants, d'où "les marais actuels environnant la caserne" (G. Leroy, *La Caserne Augereau*, p. 57).

Pour leur chapelle, les Frères acquirent des tableaux : une "Sainte Trinité", tableau d'autel de grandes dimensions, une "Immaculée Conception", un "Saint Joseph", ainsi que des sculptures: Christ en croix, Vierge et saint Jean grandeur nature, formant un calvaire sur un des éperons flanquant la porte de Bière. Ces sculptures, ensuite transférées à Notre-Dame, ont aujourd'hui disparu. Les Frères disposaient aussi d'une bibliothèque, qui comptait 1600 volumes en 1790.

A La Révolution, le monastère servit de dépôt pour les objets pris aux couvents et châteaux d'émigrés : il devint une sorte de Museum. L'école centrale de Fontainebleau y puisa des livres. Le bâtiment fut également utilisé comme magasin de subsistances pour l'approvisionnement de Paris pendant les disettes de l'an II et de l'an III.

A partir de 1792, le couvent servit aussi de maison de retraite pour les ecclésiastiques insermentés, sexagénaires ou infirmes, puis de prison.

Il accueillit aussi les tribunaux.

En 1818, les tribunaux furent transférés dans l'ancien couvent des Carmes. En échange, l'armée récupéra l'ancien couvent des Frères de la doctrine chrétienne.

IV. L'église Saint-Ambroise

Saint-Ambroise était une église paroissiale édifiée au Moyen Age, aujourd'hui entièrement détruite, hormis quelques éléments lapidaires déposés au Musée de Melun et dans le jardin de l'hôtel de ville.

En 1363, Saint-Ambroise fut incorporée à l'abbaye du Jard, dont elle resta un prieuré jusqu'à la Révolution. En février 1791, les habitants firent valoir qu'elle était aussi vaste que Notre-Dame, beaucoup plus saine et plus éclairée, et sans aucune lézarde. Elle fut toutefois vendue en juin 1793, avec le cimetière, pour 12300 livres. Elle fut démolie en septembre 1793. L'architecte Lesieur, qui l'avait achetée, construisit à son emplacement plusieurs habitations modestes appelées par ironie le "palais royal", dont la durée fut éphémère.

Le site de l'église Saint-Ambroise fut englobé dans l'enceinte de la caserne au XIXe siècle. En 1906, il en subsistait encore une trace, ainsi décrite par G. Leroy (*La Caserne Augereau*, p. 12) : "Un pan de mur et des contreforts en grès, adossés au bâtiment des bureaux du génie militaire dans la rue des Casernes, indiquent exactement la situation de l'ancienne église Saint-Ambroise, absorbée avec son cimetière par la caserne".

A l'heure actuelle, ne demeurent de l'église Saint-Ambroise que quelques fragments lapidaires préservés au XIXe siècle. Des travaux exécutés vers 1865 avaient révélé plusieurs chapiteaux romans, « d'une architecture pouvant remonter au Xe siècle, conservés au Musée » (G. Leroy, *La Caserne Augereau*, p. 13). Le musée abrite d'autres vestiges de Saint-Ambroise : un chapiteau à feuilles d'eau, pouvant remonter au début du XIIIe siècle (dans le square de l'hôtel de ville) et une longue inscription rappelant une donation faite à la fabrique par Louis Leconte, habitant de la paroisse, en 1650 (il institue un chapelain chargé de l'enterrement des pauvres et d'enseigner à lire et à écrire aux enfants).

TABLE DES ILLUSTRATIONS

Documents anciens

Doc01	Plan général des bâtiments et maisons ou dépendances cy-devant des dames Ursulines de la ville de Melun, levé par ordre de son éminence Monseigneur le cardinal de Luynes, en décembre 1772 par Chayé architecte juré expert des bâtiments au Châtelet de ladite ville y demeurant. Encre noire et aquarelle sur papier, 1772, auteur inconnu Bibliothèque municipale de Melun, GG 2	Asseline, Stéphane (reproduction) 02771101X
Doc02	Lotissement d'une partie de l'ancien couvent des Ursulines. Papier aquarellé, 1790, auteur inconnu Bibliothèque municipale de Melun, GG 1	Asseline, Stéphane (reproduction) 02771099XA
Doc03	"Plan des terrains et bâtiments des ci devant frères de Melun". L'ancien couvent abrite alors les tribunaux. Papier aquarellé, fin du 18e siècle, auteur inconnu Bibliothèque municipale de Melun, GG 5	Asseline, Stéphane (reproduction) 02771103XA
Doc04	"Plan en masse du terrain et des bâtiments des ci-devant Frères à Melun, présentant les dispositions à y faire pour établir des maisons d'arrêt, de détention et de justice." Papier aquarellé, fin du 18e siècle, auteur inconnu Bibliothèque municipale de Melun, GG 7	Asseline, Stéphane (reproduction) 02771105X
Doc05	Place de Melun. 1818. Plan d'une partie du quartier de cavalerie sur lequel est indiquée par une teinte jaune la portion de terrain demandée à la ville pour servir à l'agrandissement du passage projeté vis-à-vis le pignon de l'écurie cotée V. Papier aquarellé, auteur inconnu Archives municipales de Melun, 1 Fi 746	Asseline, Stéphane (reproduction) 02770130X
Doc06	Place de Melun. Bâtiments militaires. 1825. Plan de la partie méridionale du quartier de cavalerie, indiquant les portions de terrain communal demandées pour l'établissement d'un corps d'écurie et de deux cours de service. Papier aquarellé, 1825 (11 février), auteur inconnu Archives municipales de Melun, 1 Fi 868	Asseline, Stéphane (reproduction) 02770161X
Doc07	Plan d'une partie du quartier de cavalerie indiquant les constructions à faire pour compléter le casernement de six escadrons. Papier aquarellé, 1827, auteur inconnu Archives municipales de Melun, 1 Fi 2222	Archives municipales de Melun (reproduction) 04770536NUCA
Doc08	"Casernes, rive gauche de la Seine. Poterne de la rue Saint-Michel, vers 1830, avant la construction du quai" (Annotation de G. Leroy). Dessin, 19e siècle, Decourbe, François-Julien (peintre). Musée municipal de Melun, Inv. 970.7.246	Asseline, Stéphane (reproduction) 04770126X
Doc09	Génie. Direction de Paris. Place de Melun. 1832. Plan d'ensemble du quartier de cavalerie indiquant la partie de terrain communal dont le ministère de la Guerre demande l'abandon pour compléter cet établissement. Papier aquarellé, auteur inconnu Archives municipales de Melun, 1 Fi 571	Asseline, Stéphane (reproduction) 02770071XA

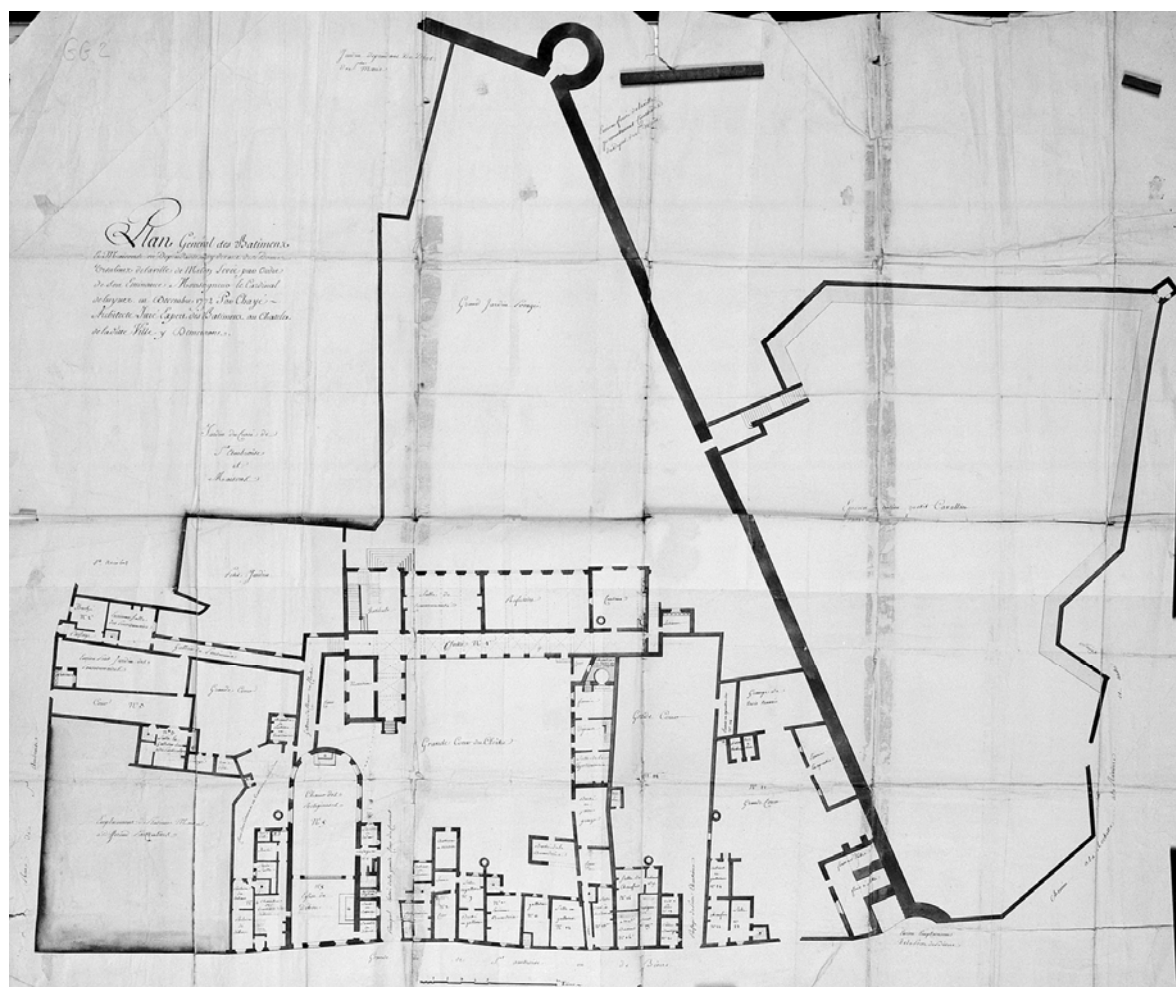
Doc10	Plan d'ensemble du quartier de cavalerie de Melun. Calque aquarellé, s.d, auteur inconnu Archives municipales de Melun, 1 Fi 588	Asseline, Stéphane (reproduction) 02770075X
Doc11	Génie. Direction de Paris. Place de Melun. Quartier de cavalerie Saint-Ambroise. Ech 1 : 1000. Papier aquarellé, vers 1859, auteur inconnu Archives municipales de Melun, 1 Fi 570	Asseline, Stéphane (reproduction) 02770069X
Doc12	Plan d'ensemble. Papier, 1905, auteur inconnu Archives municipales de Melun, 1 Fi 597	Archives municipales de Melun (reproduction) 04770275NUCA
Doc13	"Derniers vestiges de l'église Saint-Ambroise dans la rue des Casernes. Contreforts et fragments de murs (1905)." Photographie, 19e siècle, auteur inconnu - Tirage original d'un cliché publié dans : "La Caserne Augereau", de Gabriel Leroy (Melun : A. Huguenin, 1906), p. 13. Collection particulière (M. Bouvet, à Melun),	Asseline, Stéphane (reproduction) 04770462XB
Doc14	"Les arceaux du cloître des Visitandines". Photographie, 19e siècle, - Tirage original d'un cliché publié (inversé) dans : "La Caserne Augereau", de Gabriel Leroy (Melun : A. Huguenin, 1906), p. 23. Collection particulière (M. Bouvet, à Melun),	Asseline, Stéphane (reproduction) 04770468XB
Doc15	"Portail triomphal dans la grande cour". Dans le fond, on aperçoit l'église Notre-Dame. Photographie, 19e siècle, auteur inconnu - Tirage original d'un cliché publié dans : "La Caserne Augereau", de Gabriel Leroy (Melun : A. Huguenin, 1906), p. 59. Collection particulière (M. Bouvet, à Melun),	Asseline, Stéphane (reproduction) 04770456XB
Doc16	"Première cour intérieure". On voit ici le revers de la façade de la caserne, rue Saint-Ambroise, dans sa partie nord. Photographie, 19e siècle, auteur inconnu - Tirage original d'un cliché publié dans : "La Caserne Augereau", de Gabriel Leroy (Melun : A. Huguenin, 1906), p. 147. Collection particulière (M. Bouvet, à Melun),	Asseline, Stéphane (reproduction) 04770466XB
Doc17	"Grande cour intérieure. Le cloître des Visitandines". Photographie, 19e siècle, auteur inconnu - Tirage original d'un cliché publié dans : "La Caserne Augereau", de Gabriel Leroy (Melun : A. Huguenin, 1906), p. 154. Collection particulière (M. Bouvet, à Melun),	Asseline, Stéphane (reproduction) 04770450XB
Doc18	"Constructions modernes. Rue de La Rochette". Photographie, 19e siècle, auteur inconnu - Tirage original d'un cliché publié dans : "La Caserne Augereau", de Gabriel Leroy (Melun : A. Huguenin, 1906), p. 204 (sans les soldats). Collection particulière (M. Bouvet, à Melun),	Asseline, Stéphane (reproduction) 04770467XB
Doc19	Le bâtiment nord, en bordure du quai de Seine : façade sud. Photographie, 19e siècle, auteur inconnu Collection particulière (M. Bouvet, à Melun),	Asseline, Stéphane (reproduction) 04770448XB
Doc20	Bâtiment servant au logement des troupes. Photographie, 19e siècle, auteur inconnu Collection particulière (M. Bouvet, à Melun),	Asseline, Stéphane (reproduction) 04770451XB
Doc21	Ecuries et portail sud. Photographie, 19e siècle, auteur inconnu Collection particulière (M. Bouvet, à Melun),	Asseline, Stéphane (reproduction) 04770452XB
Doc22	Bâtiment servant au logement des troupes. Photographie, 19e siècle, auteur inconnu Collection particulière (M. Bouvet, à Melun),	Asseline, Stéphane (reproduction) 04770453XB
Doc23	Revers de la façade de la rue Saint-Ambroise : partie sud.	Asseline, Stéphane

	Photographie, 19e siècle, auteur inconnu Collection particulière (M. Bouvet, à Melun),	(reproduction) 04770454XB
Doc24	Le bâtiment nord, en bordure du quai de Seine : façade nord. Photographie, 19e siècle, auteur inconnu Collection particulière (M. Bouvet, à Melun),	Asseline, Stéphane (reproduction) 04770455XB
Doc25	Le portail nord. Photographie, 19e siècle, auteur inconnu Collection particulière (M. Bouvet, à Melun),	Asseline, Stéphane (reproduction) 04770457XB
Doc26	Le portail ouest, sur la rue Saint-Ambroise. Photographie, 19e siècle, auteur inconnu Collection particulière (M. Bouvet, à Melun),	Asseline, Stéphane (reproduction) 04770458XB
Doc27	Bâtiment en ruines. Photographie, 19e siècle, auteur inconnu Collection particulière (M. Bouvet, à Melun),	Asseline, Stéphane (reproduction) 04770463XB
Doc28	"Melun : Rue Saint-Ambroise" (vers 1904). La partie gauche est encore occupée par le quartier de cavalerie. Carte postale, début du 20e siècle, auteur inconnu Bibliothèque municipale de Melun,	Asseline, Stéphane (reproduction) 02771210XB
Doc29	"Tout Melun.G.-S. Paris. 37. Rue Saint-Ambroise." Sur la droite, le quartier de cavalerie, face à la Banque de France. Carte postale, début du 20e siècle, auteur inconnu Bibliothèque municipale de Melun,	Asseline, Stéphane (reproduction) 02771209XB

77 - Melun

quartier de cavalerie Saint-Ambroise ou Augereau

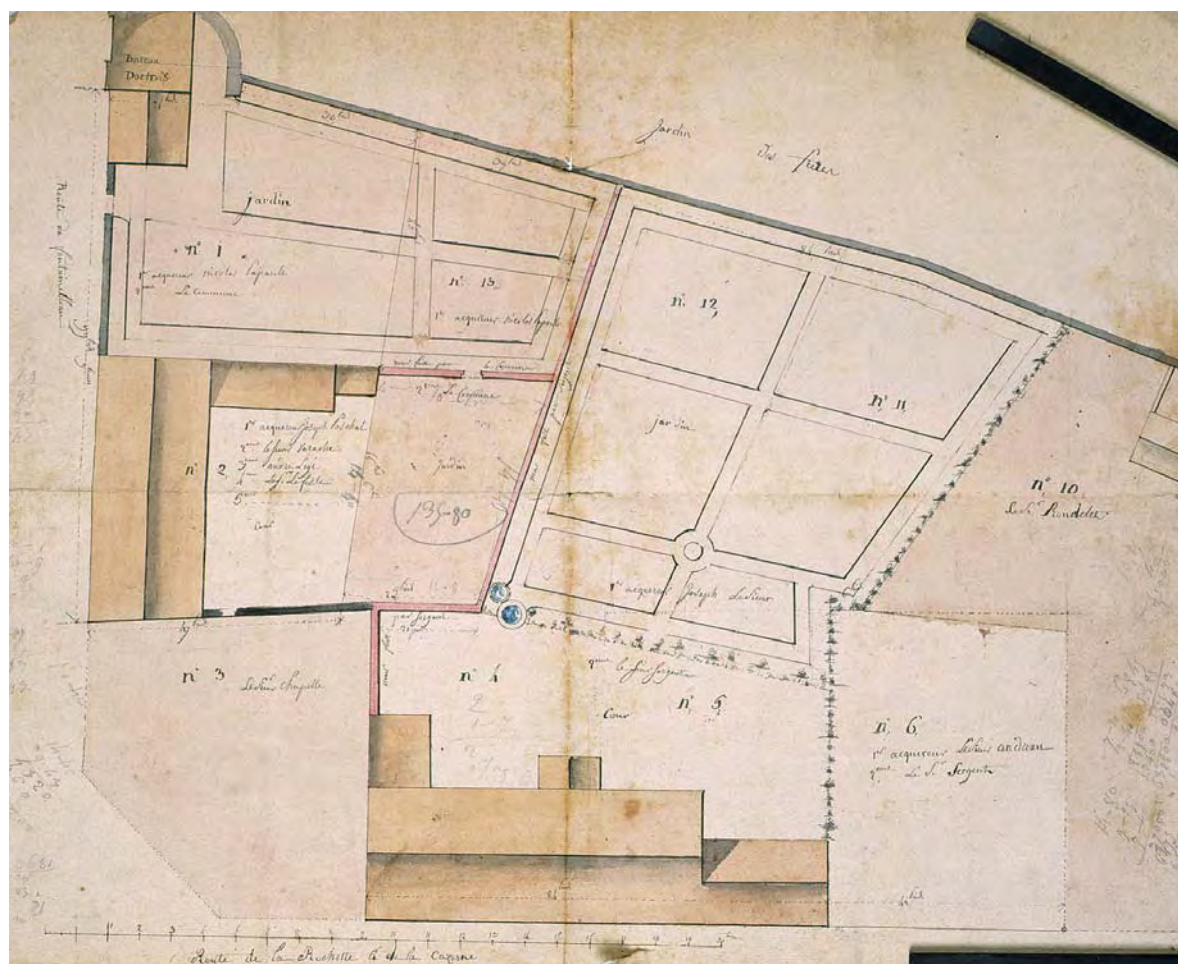
Doc01	<p>Plan général des bâtiments et maisons ou dépendances cy-devant des dames Ursulines de la ville de Melun, levé par ordre de son éminence Monseigneur le cardinal de Luynes, en décembre 1772 par Chayé architecte juré expert des bâtiments au Châtelet de ladite ville y demeurant.</p> <p>Encre noire et aquarelle sur papier, 1772, auteur inconnu.</p> <p>Bibliothèque municipale de Melun, GG 2.</p>	<p>(c) Région Ile-de-France - Inventaire général du patrimoine culturel ; (c) Ville de Melun / Asseline, Stéphane (reproduction) 02771101X</p>
-------	---	--



77 - Melun

quartier de cavalerie Saint-Ambroise ou Augereau

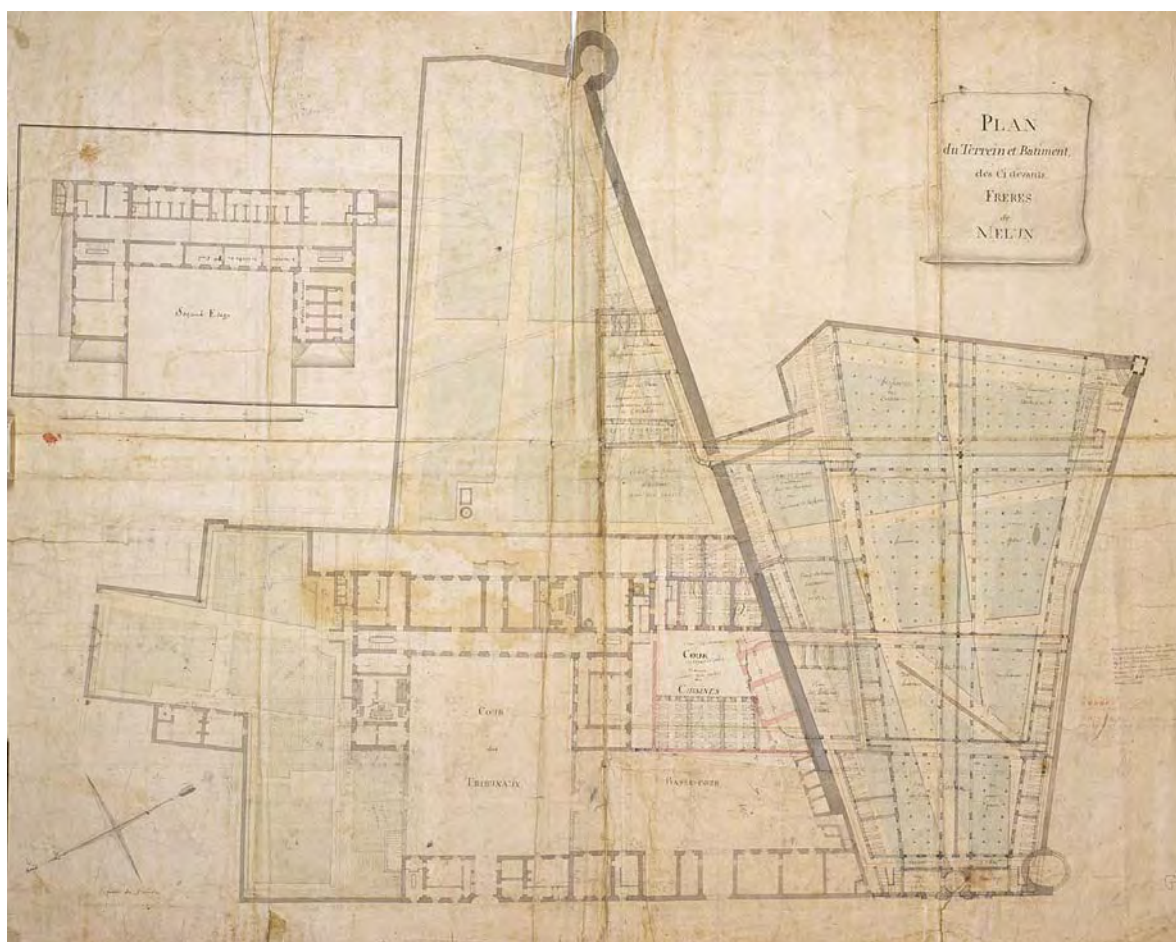
Doc02	Lotissement d'une partie de l'ancien couvent des Ursulines. Papier aquarellé, 1790, auteur inconnu. Bibliothèque municipale de Melun, GG 1.	(c) Région Ile-de-France - Inventaire général du patrimoine culturel ; (c) Ville de Melun / Asseline, Stéphane (reproduction) 02771099XA 02771098X;02771100XA
-------	---	---



77 - Melun

quartier de cavalerie Saint-Ambroise ou Augereau

Doc03	"Plan des terrains et bâtiments des ci devant frères de Melun". L'ancien couvent abrite alors les tribunaux. Papier aquareillé, fin du 18e siècle, auteur inconnu. Bibliothèque municipale de Melun, GG 5.	(c) Région Ile-de-France - Inventaire général du patrimoine culturel ; (c) Ville de Melun / Asseline, Stéphane (reproduction) 02771103XA 02771102X;02771104XA
-------	--	---



77 - Melun

quartier de cavalerie Saint-Ambroise ou Augereau

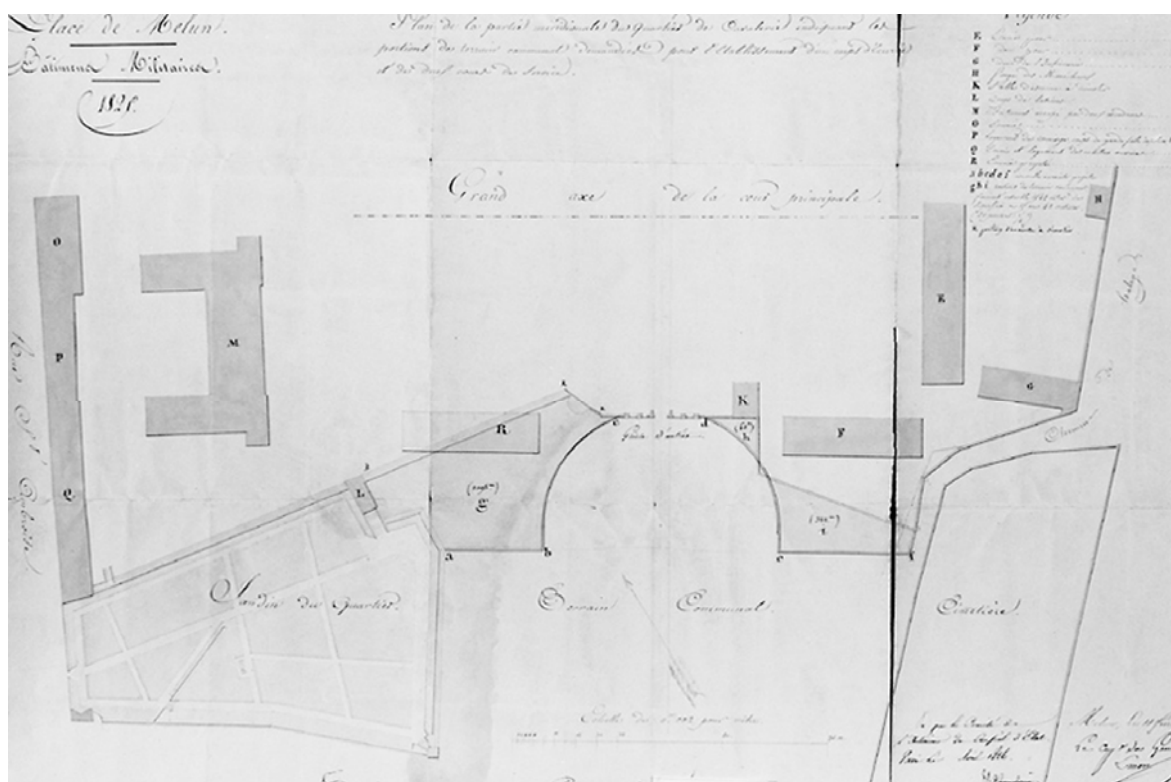
Doc05	<p>Place de Melun. 1818. Plan d'une partie du quartier de cavalerie sur lequel est indiquée par une teinte jaune la portion de terrain demandée à la ville pour servir à l'agrandissement du passage projeté vis-à-vis le pignon de l'écurie cotée V.</p> <p>Papier aquarellé, auteur inconnu.</p> <p>Archives municipales de Melun, 1 Fi 746.</p>	<p>(c) Région Ile-de-France - Inventaire général du patrimoine culturel ; (c) Ville de Melun / Asseline, Stéphane (reproduction) 02770130X</p>
-------	--	--



77 - Melun

quartier de cavalerie Saint-Ambroise ou Augereau

Doc06	Place de Melun. Bâtiments militaires. 1825. Plan de la partie méridionale du quartier de cavalerie, indiquant les portions de terrain communal demandées pour l'établissement d'un corps d'écurie et de deux cours de service. Papier aquarellé, 1825 (11 février), auteur inconnu. Archives municipales de Melun, 1 Fi 868.	(c) Région Ile-de-France - Inventaire général du patrimoine culturel ; (c) Ville de Melun / Asseline, Stéphane (reproduction) 02770161X
-------	---	--



77 - Melun

quartier de cavalerie Saint-Ambroise ou Augereau

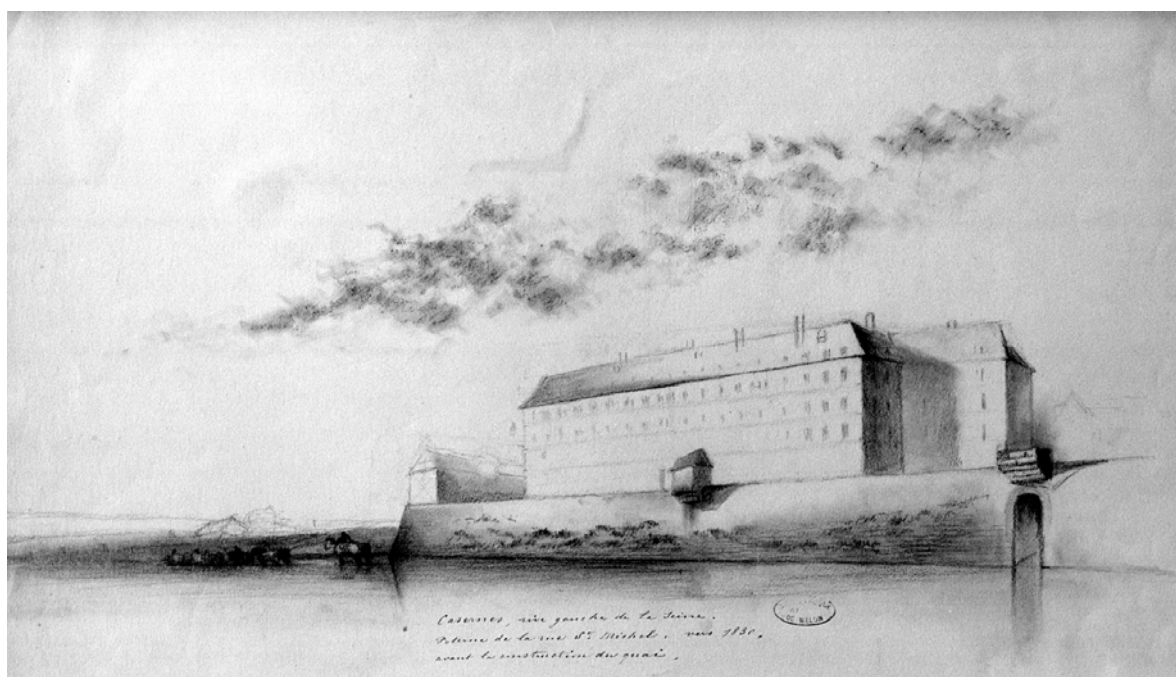
Doc07	Plan d'une partie du quartier de cavalerie indiquant les constructions à faire pour compléter le casernement de six escadrons. Papier aquarellé, 1827, auteur inconnu. Archives municipales de Melun, 1 Fi 2222.	(c) Région Ile-de-France - Inventaire général du patrimoine culturel ; (c) Ville de Melun / Archives municipales de Melun (reproduction) 04770536NUCA
-------	--	---



77 - Melun

quartier de cavalerie Saint-Ambroise ou Augereau

Doc08	"Casernes, rive gauche de la Seine. Poterne de la rue Saint-Michel, vers 1830, avant la construction du quai" (Annotation de G. Leroy). Dessin, 19e siècle, Decourbe, François-Julien (peintre) Musée municipal de Melun, Inv. 970.7.246.	(c) Région Ile-de-France - Inventaire général du patrimoine culturel ; (c) Ville de Melun / Asseline, Stéphane (reproduction) 04770126X
-------	--	--



77 - Melun, Saint-Ambroise (rue)

quartier de cavalerie Saint-Ambroise ou Augereau

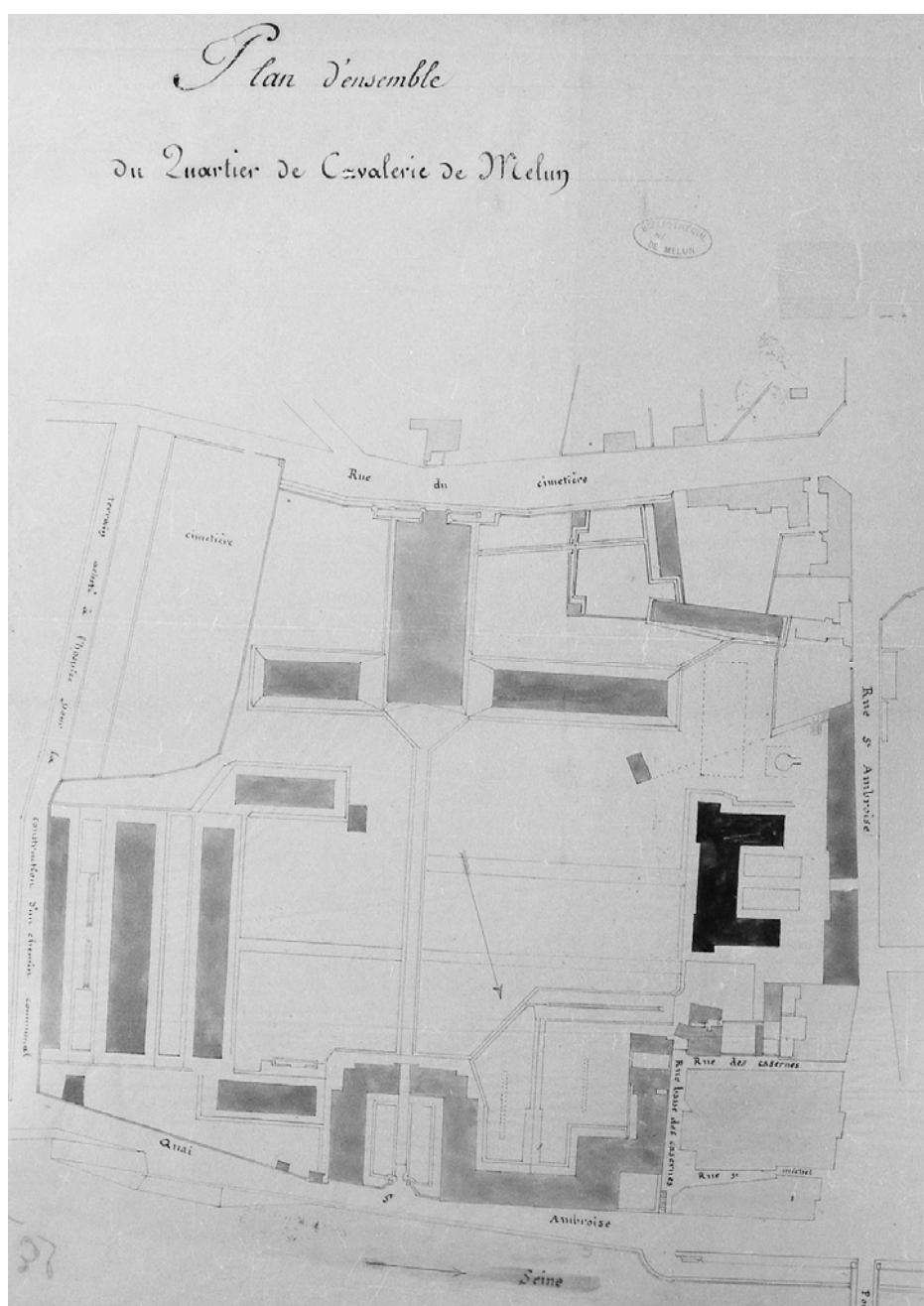
Doc09	Génie. Direction de Paris. Place de Melun.1832. Plan d'ensemble du quartier de cavalerie indiquant la partie de terrain communal dont le ministère de la Guerre demande l'abandon pour compléter cet établissement. Papier aquarellé, auteur inconnu. Archives municipales de Melun, 1 Fi 571.	(c) Région Ile-de-France - Inventaire général du patrimoine culturel ; (c) Ville de Melun / Asseline, Stéphane (reproduction) 02770071XA 02770070X;02770072XA
-------	--	---



77 - Melun, Saint-Ambroise (rue)

quartier de cavalerie Saint-Ambroise ou Augereau

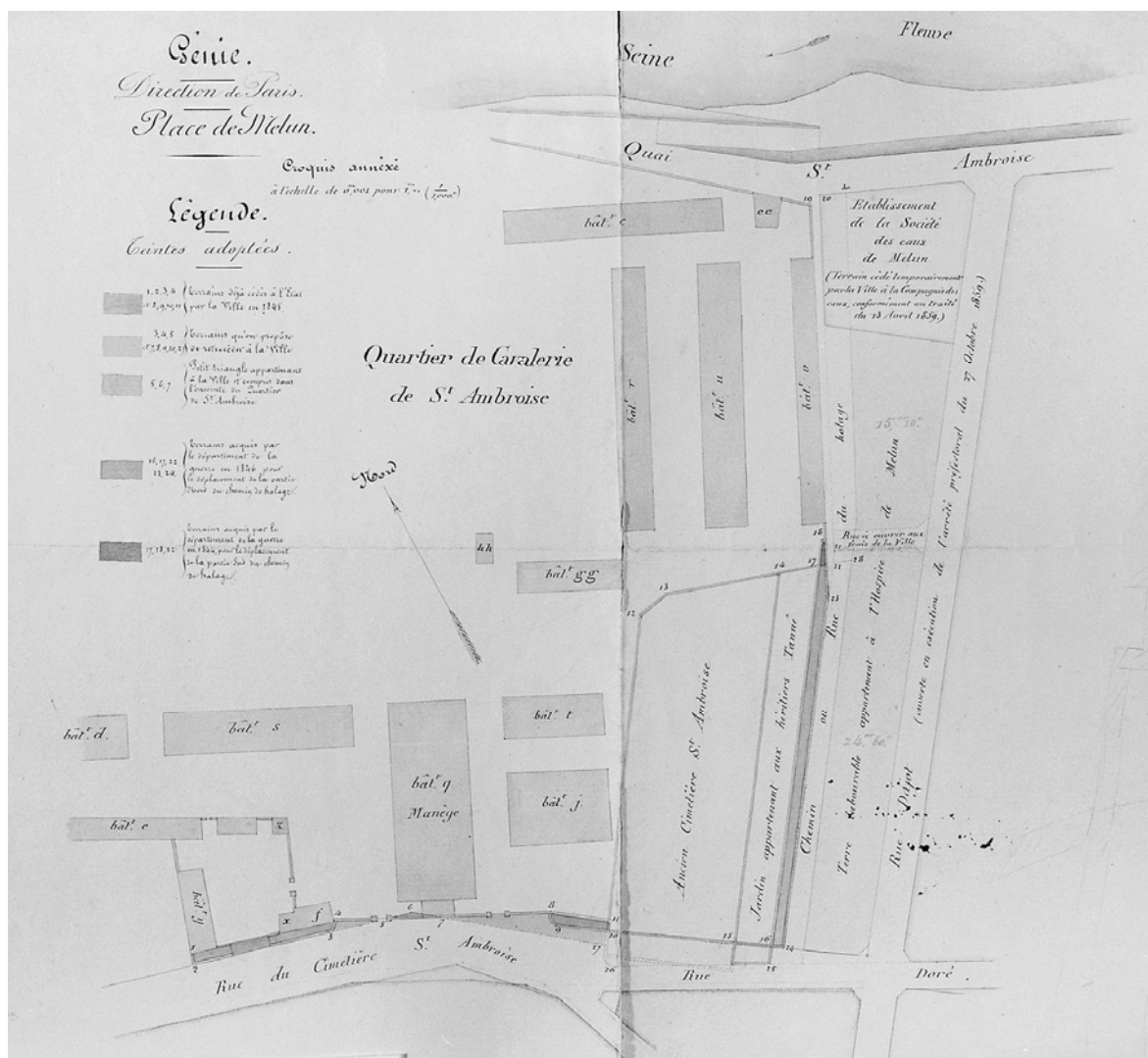
Doc10	Plan d'ensemble du quartier de cavalerie de Melun. Calque aquarellé, s.d, auteur inconnu. Archives municipales de Melun, 1 Fi 588.	(c) Région Ile-de-France - Inventaire général du patrimoine culturel ; (c) Ville de Melun / Asseline, Stéphane (reproduction) 02770075X
-------	--	--



77 - Melun, Saint-Ambroise (rue)

quartier de cavalerie Saint-Ambroise ou Augereau

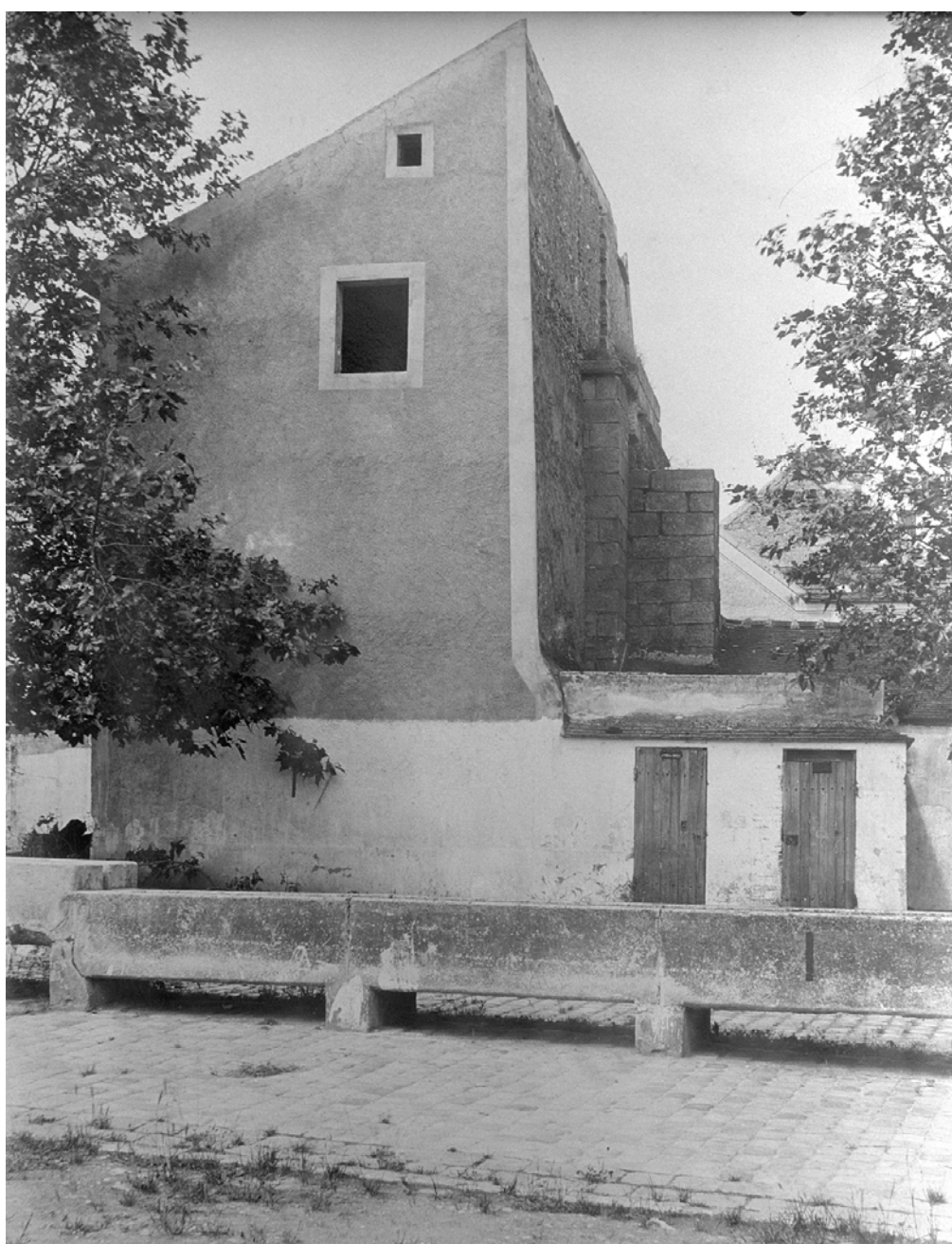
Doc11	<p>Génie. Direction de Paris. Place de Melun. Quartier de cavalerie Saint-Ambroise. Ech 1 : 1000. Papier aquarellé, vers 1859, auteur inconnu. Archives municipales de Melun, 1 Fi 570.</p>	<p>(c) Région Ile-de-France - Inventaire général du patrimoine culturel ; (c) Ville de Melun / Asseline, Stéphane (reproduction) 02770069X</p>
-------	---	--



77 - Melun

quartier de cavalerie Saint-Ambroise ou Augereau

Doc13	"Derniers vestiges de l'église Saint-Ambroise dans la rue des Casernes. Contreforts et fragments de murs (1905)." Photographie, 19e siècle, auteur inconnu. Tirage original d'un cliché publié dans : "La Caserne Augereau", de Gabriel Leroy (Melun : A. Huguenin, 1906), p. 13. Collection particulière (M. Bouvet, à Melun)	(c) Région Ile-de-France - Inventaire général du patrimoine culturel; (c) André Bouvet / Asseline, Stéphane (reproduction) 04770462XB
-------	---	--



77 - Melun

quartier de cavalerie Saint-Ambroise ou Augereau

Doc14	"Les arceaux du cloître des Visitandines". Photographie, 19e siècle. Tirage original d'un cliché publié (inversé) dans : "La Caserne Augereau", de Gabriel Leroy (Melun : A. Huguenin, 1906), p. 23. Collection particulière (M. Bouvet, à Melun)	(c) Région Ile-de-France - Inventaire général du patrimoine culturel ; (c) André Bouvet / Asseline, Stéphane (reproduction) 04770468XB
-------	--	---



77 - Melun

quartier de cavalerie Saint-Ambroise ou Augereau

Doc15	"Portail triomphal dans la grande cour". Dans le fond, on aperçoit l'église Notre-Dame. Photographie, 19e siècle, auteur inconnu. Tirage original d'un cliché publié dans : "La Caserne Augereau", de Gabriel Leroy (Melun : A. Huguenin, 1906), p. 59. Collection particulière (M. Bouvet, à Melun)	(c) Région Ile-de-France - Inventaire général du patrimoine culturel; (c) André Bouvet / Asseline, Stéphane (reproduction) 04770456XB
-------	---	--



77 - Melun

quartier de cavalerie Saint-Ambroise ou Augereau

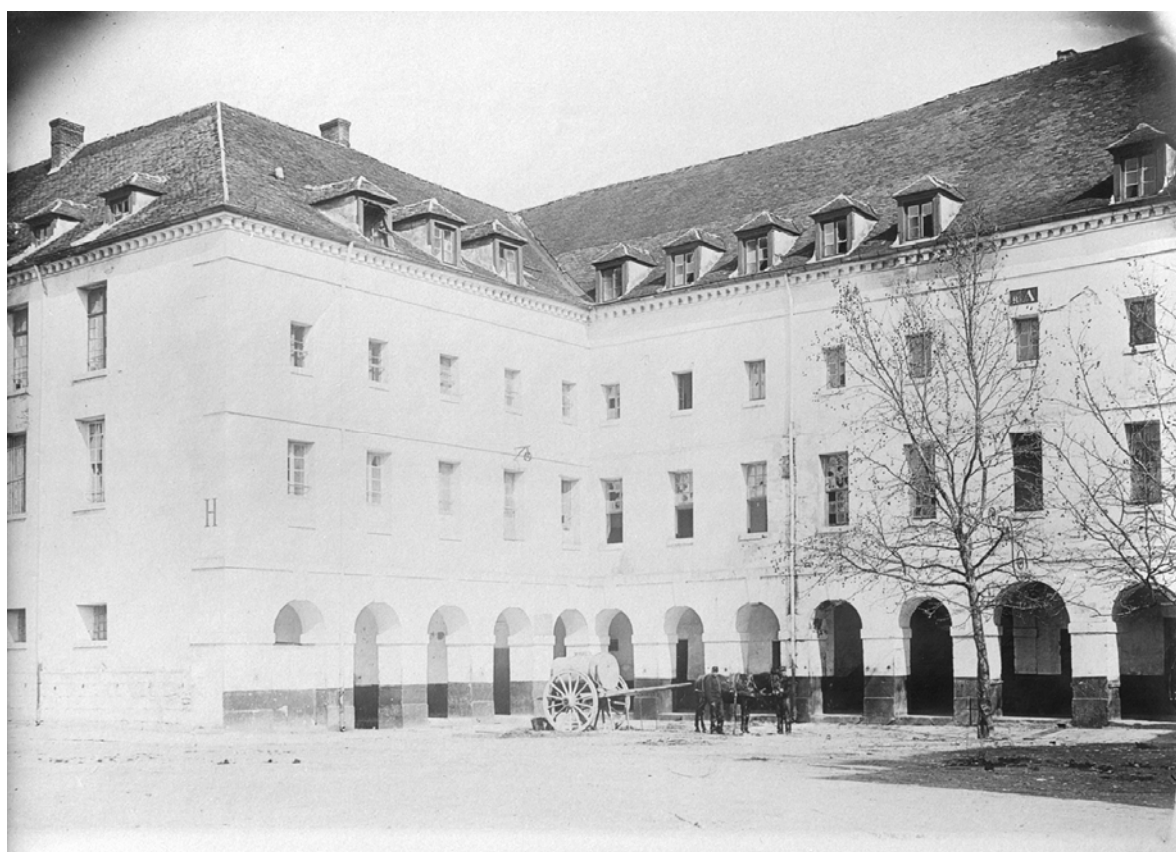
Doc16	<p>"Première cour intérieure". On voit ici le revers de la façade de la caserne, rue Saint-Ambroise, dans sa partie nord. Photographie, 19e siècle, auteur inconnu. Tirage original d'un cliché publié dans : "La Caserne Augereau", de Gabriel Leroy (Melun : A. Huguenin, 1906), p. 147. Collection particulière (M. Bouvet, à Melun)</p>	<p>(c) Région Ile-de-France - Inventaire général du patrimoine culturel; (c) André Bouvet / Asseline, Stéphane (reproduction) 04770466XB</p>
-------	---	--



77 - Melun

quartier de cavalerie Saint-Ambroise ou Augereau

Doc17	"Grande cour intérieure. Le cloître des Visitandines". Photographie, 19e siècle, auteur inconnu. Tirage original d'un cliché publié dans : "La Caserne Augereau", de Gabriel Leroy (Melun : A. Huguenin, 1906), p. 154. Collection particulière (M. Bouvet, à Melun)	(c) Région Ile-de-France - Inventaire général du patrimoine culturel; (c) André Bouvet / Asseline, Stéphane (reproduction) 04770450XB
-------	---	---



77 - Melun

quartier de cavalerie Saint-Ambroise ou Augereau

Doc18	"Constructions modernes. Rue de La Rochette". Photographie, 19e siècle, auteur inconnu. Tirage original d'un cliché publié dans : "La Caserne Augereau", de Gabriel Leroy (Melun : A. Huguenin, 1906), p. 204 (sans les soldats) Collection particulière (M. Bouvet, à Melun)	(c) Région Ile-de-France - Inventaire général du patrimoine culturel; (c) André Bouvet / Asseline, Stéphane (reproduction) 04770467XB
-------	--	--



77 - Melun

quartier de cavalerie Saint-Ambroise ou Augereau

Doc19	Le bâtiment nord, en bordure du quai de Seine : façade sud. Photographie, 19e siècle, auteur inconnu. Collection particulière (M. Bouvet, à Melun)	(c) Région Ile-de-France - Inventaire général du patrimoine culturel; (c) André Bouvet / Asseline, Stéphane (reproduction) 04770448XB
-------	---	--



77 - Melun

quartier de cavalerie Saint-Ambroise ou Augereau

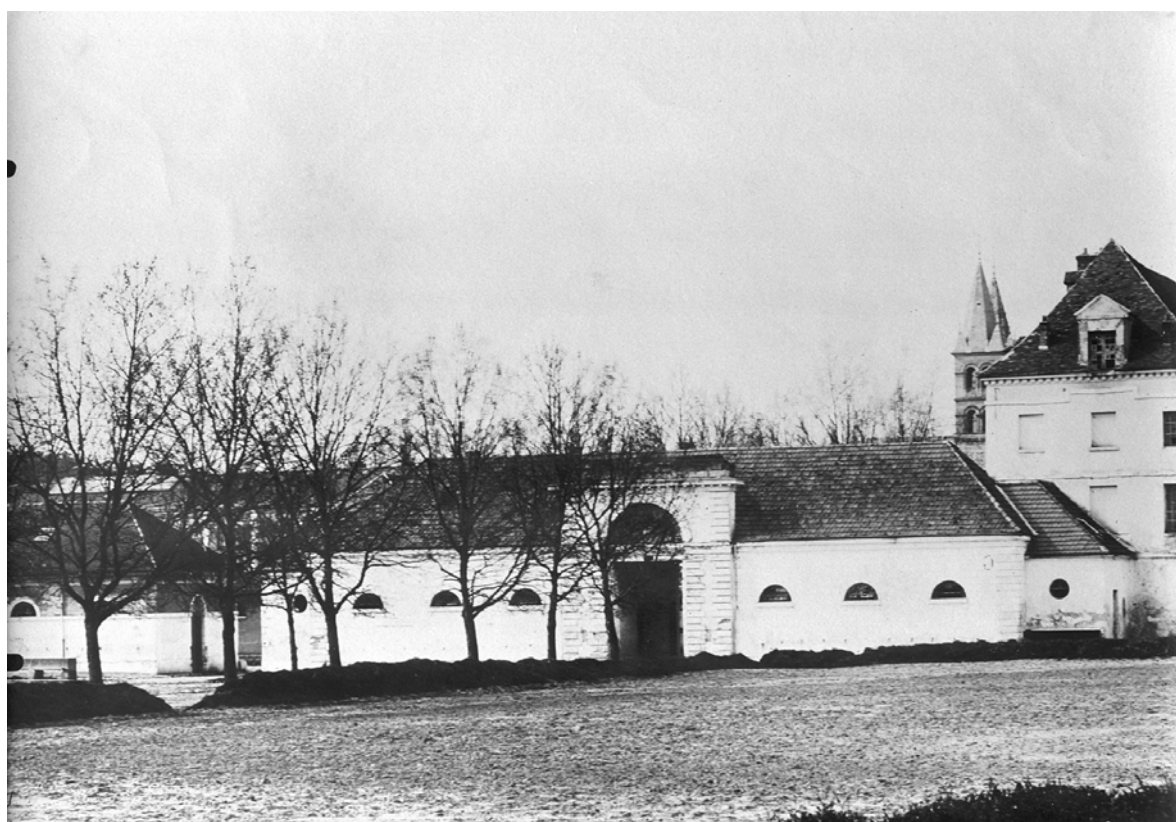
Doc20	Bâtiment servant au logement des troupes. Photographie, 19e siècle, auteur inconnu. Collection particulière (M. Bouvet, à Melun)	(c) Région Ile-de-France - Inventaire général du patrimoine culturel; (c) André Bouvet / Asseline, Stéphane (reproduction) 04770451XB
-------	--	--



77 - Melun

quartier de cavalerie Saint-Ambroise ou Augereau

Doc21	Ecuries et portail sud. Photographie, 19e siècle, auteur inconnu. Collection particulière (M. Bouvet, à Melun)	(c) Région Ile-de-France - Inventaire général du patrimoine culturel; (c) André Bouvet / Asseline, Stéphane (reproduction) 04770452XB
-------	--	--



77 - Melun

quartier de cavalerie Saint-Ambroise ou Augereau

Doc22	Bâtiment servant au logement des troupes. Photographie, 19e siècle, auteur inconnu. Collection particulière (M. Bouvet, à Melun)	(c) Région Ile-de-France - Inventaire général du patrimoine culturel; (c) André Bouvet / Asseline, Stéphane (reproduction) 04770453XB
-------	--	--



77 - Melun

quartier de cavalerie Saint-Ambroise ou Augereau

Doc23	Revers de la façade de la rue Saint-Ambroise : partie sud. Photographie, 19e siècle, auteur inconnu. Collection particulière (M. Bouvet, à Melun)	(c) Région Ile-de-France - Inventaire général du patrimoine culturel; (c) André Bouvet / Asseline, Stéphane (reproduction) 04770454XB
-------	--	--



77 - Melun

quartier de cavalerie Saint-Ambroise ou Augereau

Doc24	Le bâtiment nord, en bordure du quai de Seine : façade nord. Photographie, 19e siècle, auteur inconnu. Collection particulière (M. Bouvet, à Melun)	(c) Région Ile-de-France - Inventaire général du patrimoine culturel; (c) André Bouvet / Asseline, Stéphane (reproduction) 04770455XB
-------	--	--



77 - Melun

quartier de cavalerie Saint-Ambroise ou Augereau

Doc25	Le portail nord. Photographie, 19e siècle, auteur inconnu. Collection particulière (M. Bouvet, à Melun)	(c) Région Ile-de-France - Inventaire général du patrimoine culturel; (c) André Bouvet / Asseline, Stéphane (reproduction) 04770457XB
-------	---	--



77 - Melun

quartier de cavalerie Saint-Ambroise ou Augereau

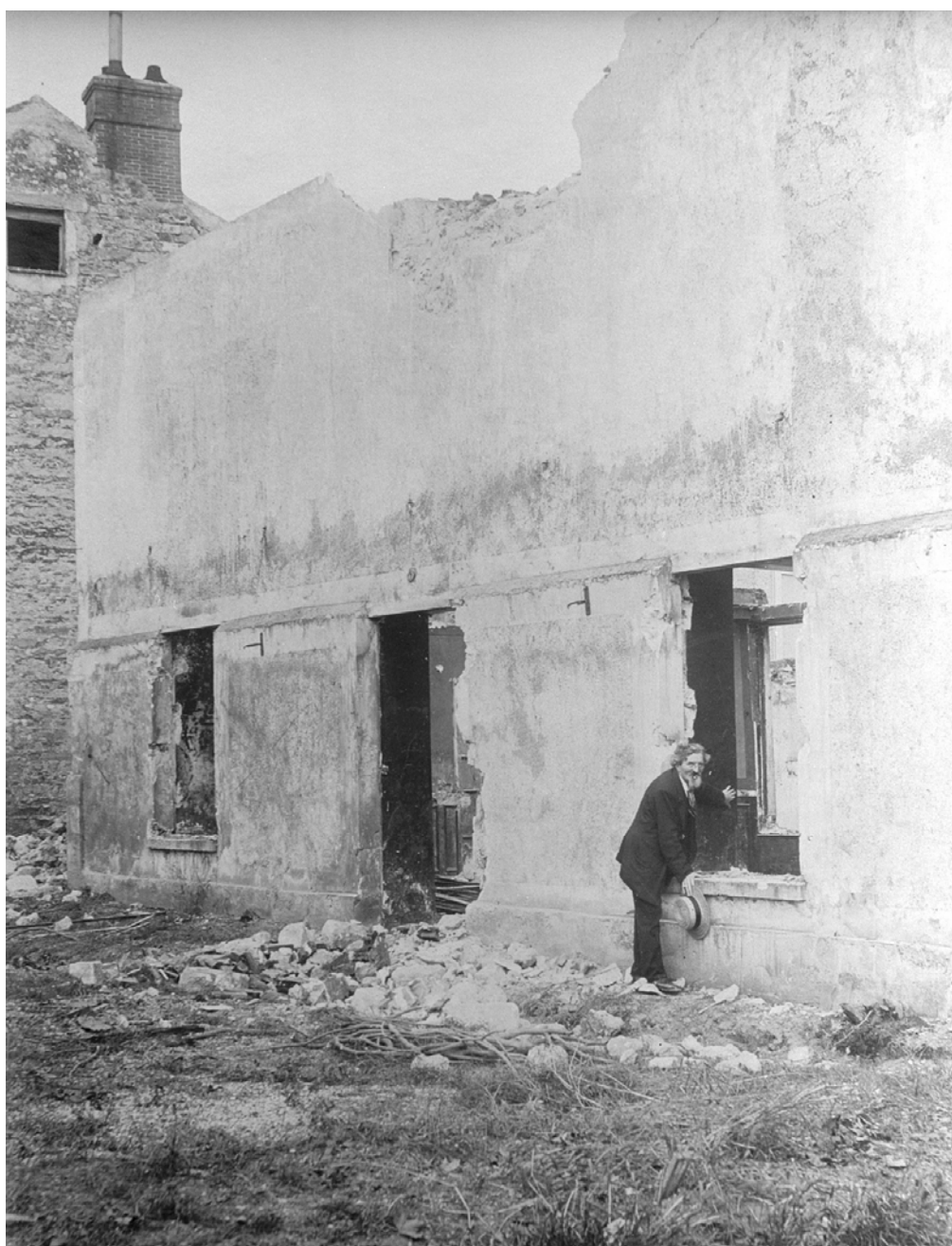
Doc26	Le portail ouest, sur la rue Saint-Ambroise. Photographie, 19e siècle, auteur inconnu. Collection particulière (M. Bouvet, à Melun)	(c) Région Ile-de-France - Inventaire général du patrimoine culturel; (c) André Bouvet / Asseline, Stéphane (reproduction) 04770458XB
-------	---	---



77 - Melun

quartier de cavalerie Saint-Ambroise ou Augereau

Doc27	Bâtiment en ruines. Photographie, 19e siècle, auteur inconnu. Collection particulière (M. Bouvet, à Melun)	(c) Région Ile-de-France - Inventaire général du patrimoine culturel; (c) André Bouvet / Asseline, Stéphane (reproduction) 04770463XB
-------	--	--



77 - Melun, Saint-Ambroise (rue)

quartier de cavalerie Saint-Ambroise ou Augereau

Doc28	"Melun : Rue Saint-Ambroise" (vers 1904). La partie gauche est encore occupée par le quartier de cavalerie. Carte postale, début du 20e siècle, auteur inconnu. Bibliothèque municipale de Melun.	(c) Région Ile-de-France - Inventaire général du patrimoine culturel ; (c) Ville de Melun / Asseline, Stéphane (reproduction) 02771210XB
-------	---	---



77 - Melun, Saint-Ambroise (rue)

quartier de cavalerie Saint-Ambroise ou Augereau

Doc29	"Tout Melun.G.-S. Paris. 37. Rue Saint-Ambroise." Sur la droite, le quartier de cavalerie, face à la Banque de France. Carte postale, début du 20e siècle, auteur inconnu. Bibliothèque municipale de Melun.	(c) Région Ile-de-France - Inventaire général du patrimoine culturel ; (c) Ville de Melun / Asseline, Stéphane (reproduction) 02771209XB
-------	--	---

