

Île-de-France, Yvelines  
Chanteloup-les-Vignes

## église paroissiale Saint Roch

### Références du dossier

Numéro de dossier : IA78002077  
Date de l'enquête initiale : 2008  
Date(s) de rédaction : 2008  
Cadre de l'étude : inventaire topographique  
Degré d'étude : étudié

### Désignation

Dénomination : église paroissiale  
Vocable : Saint-Roch

### Compléments de localisation

Milieu d'implantation :  
Références cadastrales : 1988, AM, 247

### Historique

Les paroissiens de Chanteloup-les-Vignes ont obtenu l'autorisation de construire une chapelle qui fut dédiée en 1518 comme le laisse deviner la pierre de dédicace très effacée qui se trouve sous la tribune. Malgré sa petite taille, il fut construit en plusieurs étapes comme le signalent les sources. En 1535 quatre perches de terrain furent données pour le chœur. Les deux chapelles latérales furent reprises au XVIIe siècle : celle de la Vierge (à droite) fut agrandie en 1683 et celle de saint Vincent (à gauche) en 1630 grâce au don de Joachim Teinturier religieux au monastère des Feuillants. Le clocher porche a été reconstruit en 1846 sur les plans de l'architecte Fauconnier de Saint-Germain-en-Laye. C'est l'entrepreneur Petit, lui aussi de Saint-Germain-en-Laye qui a réalisé les travaux. Mais des malfaçons furent constatées et l'architecte Blondel constata un certain surplomb dans le clocher. Ce dernier connut encore deux graves préjudices, l'un en 1938 où la foudre le détériora et l'autre en 1999 où la tempête l'endommagea gravement, le faisant tomber sur la nef qu'il éventra. Il a été reconstruit par l'architecte Bernard Ruel, dont le travail fut primé en 2004 par les rubans du patrimoine, récompense de la fondation du patrimoine.

Période(s) principale(s) : 1er quart 16e siècle, 2e quart 16e siècle

Période(s) secondaire(s) : 2e quart 19e siècle, 4e quart 20e siècle

Dates : 1518 (daté par source)

Auteur(s) de l'oeuvre : Charles Fauconnier (architecte, attribution par source), Eugène (architecte) Petit (entrepreneur, attribution par source)

### Description

Petit édifice à vaisseau unique voûté d'ogives. Le chœur se distingue de la nef par les retombées plus hautes des voûtes et les colonnes engagées à chapiteaux lisses qui les supportent. Dans la nef, les ogives retombent sur des culs-de-lampes. Le clocher porche reconstruit en 1846 comportait deux niveaux maçonnés au dessus du rez-de-chaussée. Le clocher reconstruit est charpenté au dessus du niveau de l'horloge.

### Éléments descriptifs

Matériau(x) du gros-oeuvre, mise en oeuvre et revêtement : calcaire ; enduit ; moellon

Matériau(x) de couverture : ardoise, tuile plate

Plan : plan allongé

Étage(s) ou vaisseau(x) : 1 vaisseau

Couvrements : voûte d'ogives

Type(s) de couverture : flèche polygonale ; toit à longs pans ; croupe polygonale

## Décor

Techniques : sculpture (étudié)

## Statut, intérêt et protection

Statut de la propriété : propriété de la commune

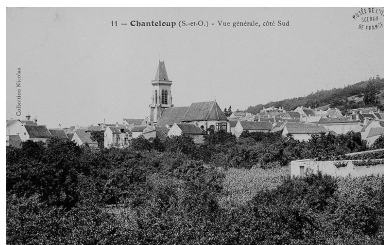
## Présentation

La totalité du dossier (incluant aussi la synthèse et/ou la bibliographie) est disponible en bas de page dans la rubrique « Documentation – Liens web ».

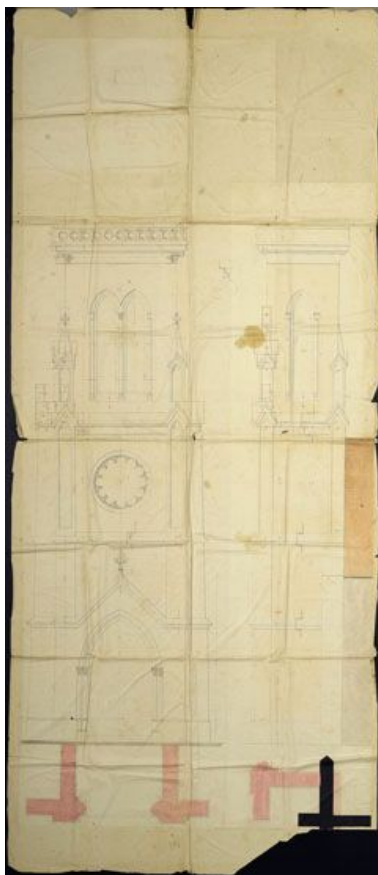
## Liens web

- /dossinventaire/pdf/IA78002077.pdf : /dossinventaire/pdf/IA78002077.pdf

## Illustrations



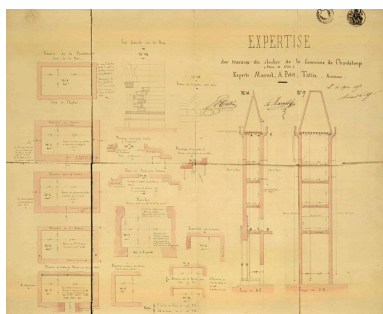
Vue générale, côté sud. Carte postale. (Musée de l'Ile-de-France).  
Autr. collection Nicolas  
IVR11\_20027800600XB



Elévation du clocher. Dessin.  
(AD Yvelines, 2 O 50).  
Repro. Archives  
départementales des Yvelines  
IVR11\_20087800668NUC2



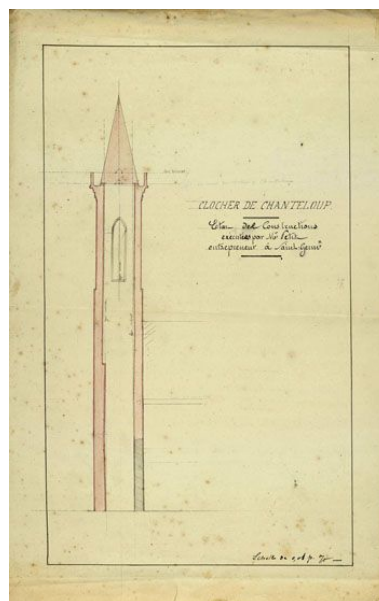
Vue du clocher. Carte postale.  
(Musée de l'Ile-de-France).  
Autr. A. (Versailles) Bourdier  
IVR11\_20027800599XB



Expertise des travaux du clocher.  
Dessin. (AD Yvelines, 2/050/1).  
Repro. Archives  
départementales des Yvelines  
IVR11\_20087800623NUC2A



Vue intérieure. Carte postale.  
(Collection particulière).  
Autr. Louis Rémy Sabattier  
IVR11\_20077800442NUCA



Expertise des travaux du  
clocher : coupe. Dessin.  
(AD Yvelines, 2/050/1).  
Repro. Archives  
départementales des Yvelines  
IVR11\_20087800624NUC2A



Vue d'ensemble de l'église.  
Phot. Laurent Kruszyk  
IVR11\_20087800083NUC4A



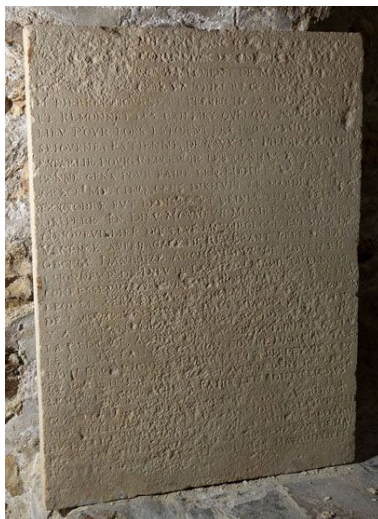
Le porche.  
Phot. Laurent Kruszyk  
IVR11\_20087800295VA



Vue d'ensemble de l'intérieur  
en direction du chœur.  
Phot. Laurent Kruszyk  
IVR11\_20087800292VA



Vue d'ensemble de l'intérieur  
en direction de la tribune.  
Phot. Laurent Kruszyk  
IVR11\_20087800289VA



Plaque commémorative  
de la fondation de l'église.  
Elle est quasiment illisible,  
sauf pour la date de 1518.  
Phot. Laurent Kruszyk  
IVR11\_20087800080NUC4A

## Dossiers liés

### Oeuvre(s) contenue(s) :

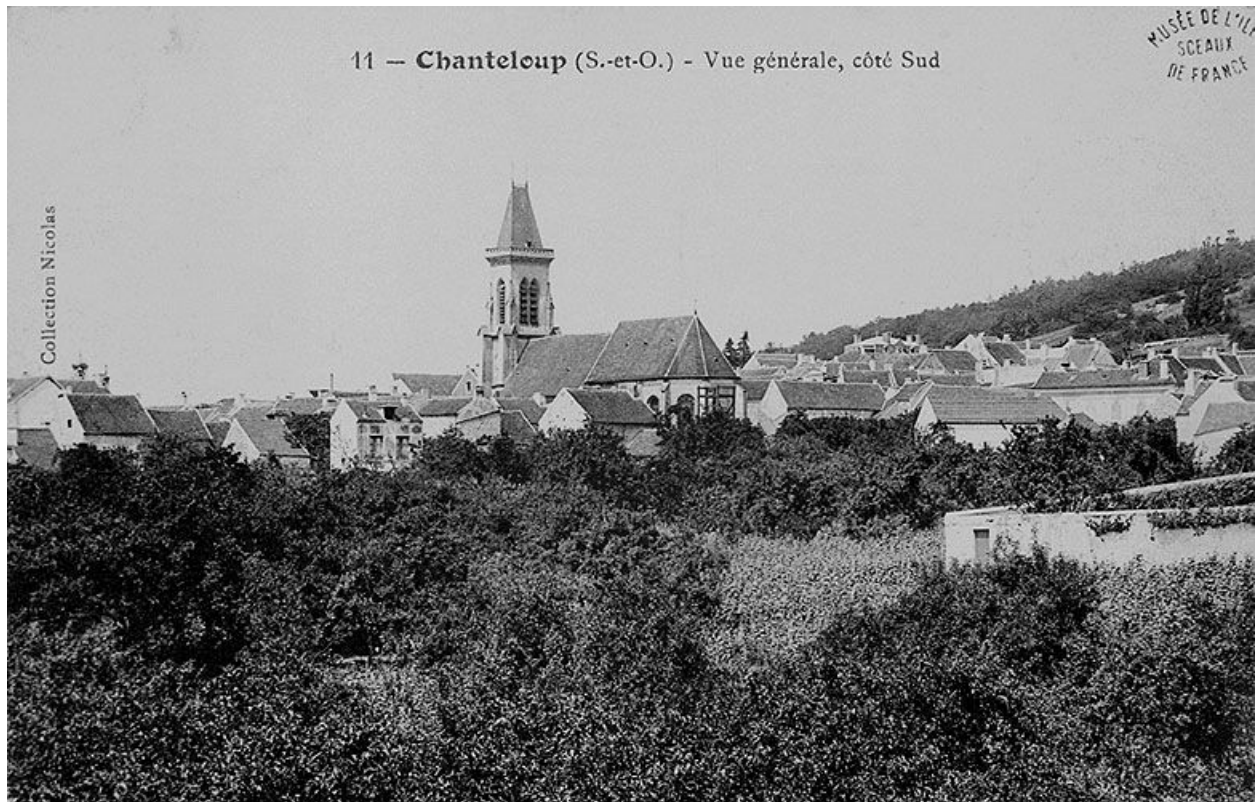
bâton de procession (IM78002625) Île-de-France, Yvelines, Chanteloup-les-Vignes  
calice (IM78002623) Île-de-France, Yvelines, Chanteloup-les-Vignes  
châsse de saint Roch (IM78002627) Île-de-France, Yvelines, Chanteloup-les-Vignes  
chemin de croix (IM78002628) Île-de-France, Yvelines, Chanteloup-les-Vignes  
clôture de choeur (table de communion) (IM78002621) Île-de-France, Yvelines, Chanteloup-les-Vignes  
ensemble de 2 chandeliers et croix d'autel (garniture d'autel) (IM78002622) Île-de-France, Yvelines, Chanteloup-les-Vignes  
ensemble de 2 châsses (IM78002626) Île-de-France, Yvelines, Chanteloup-les-Vignes  
ensemble de 2 statues : saint Roch et saint Sébastien (IM78002620) Île-de-France, Yvelines, Chanteloup-les-Vignes  
ensemble de 5 culs-de-lampe (IM78002611) Île-de-France, Yvelines, Chanteloup-les-Vignes  
ensemble de 6 verrières (IM78002613) Île-de-France, Yvelines, Chanteloup-les-Vignes  
ensemble de 6 verrières (IM78002612) Île-de-France, Yvelines, Chanteloup-les-Vignes  
meuble de sacristie (IM78002555) Île-de-France, Yvelines, Chanteloup-les-Vignes  
ostensoir soleil (IM78002624) Île-de-France, Yvelines, Chanteloup-les-Vignes  
retable, tabernacle, maître-autel (IM78002618) Île-de-France, Yvelines, Chanteloup-les-Vignes  
statue : Vierge orante (IM78002554) Île-de-France, Yvelines, Chanteloup-les-Vignes  
tableau : Assomption (IM78002619) Île-de-France, Yvelines, Chanteloup-les-Vignes  
tableau : Crucifixion (IM78002570) Île-de-France, Yvelines, Chanteloup-les-Vignes  
tympan : Christ en Majesté, Tétramorphe (IM78002617) Île-de-France, Yvelines, Chanteloup-les-Vignes  
verrière : Immaculée Conception (IM78002615) Île-de-France, Yvelines, Chanteloup-les-Vignes  
verrière : saint Sébastien et saint Adrien (IM78002614) Île-de-France, Yvelines, Chanteloup-les-Vignes  
verrière : Saint Vincent (IM78002616) Île-de-France, Yvelines, Chanteloup-les-Vignes

### Oeuvre(s) en rapport :

ville de Chanteloup-les-Vignes (IA78002070) Île-de-France, Yvelines, Chanteloup-les-Vignes

Auteur(s) du dossier : Roselyne Bussière

Copyright(s) : (c) Région Ile-de-France - Inventaire général du patrimoine culturel



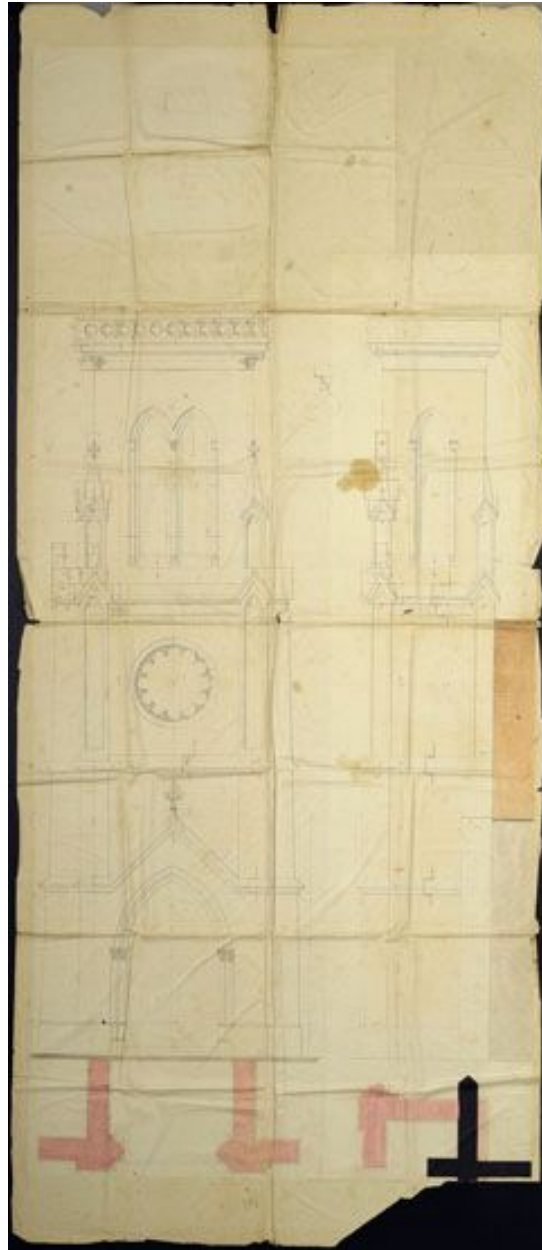
Vue générale, côté sud. Carte postale. (Musée de l'Île-de-France).

IVR11\_20027800600XB

Auteur du document reproduit : collection Nicolas

Date de prise de vue : 2002

(c) Région Île-de-France (reproduction) ; (c) Conseil général des Hauts-de-Seine  
communication libre, reproduction soumise à autorisation (reproduction)



Elévation du clocher. Dessin. (AD Yvelines, 2 O 50).

IVR11\_20087800668NUC2

Auteur de l'illustration (reproduction) : Archives départementales des Yvelines

Date de prise de vue : 2008

(c) Région Île-de-France (reproduction) ; (c) Conseil général des Yvelines  
communication libre, reproduction soumise à autorisation (reproduction)



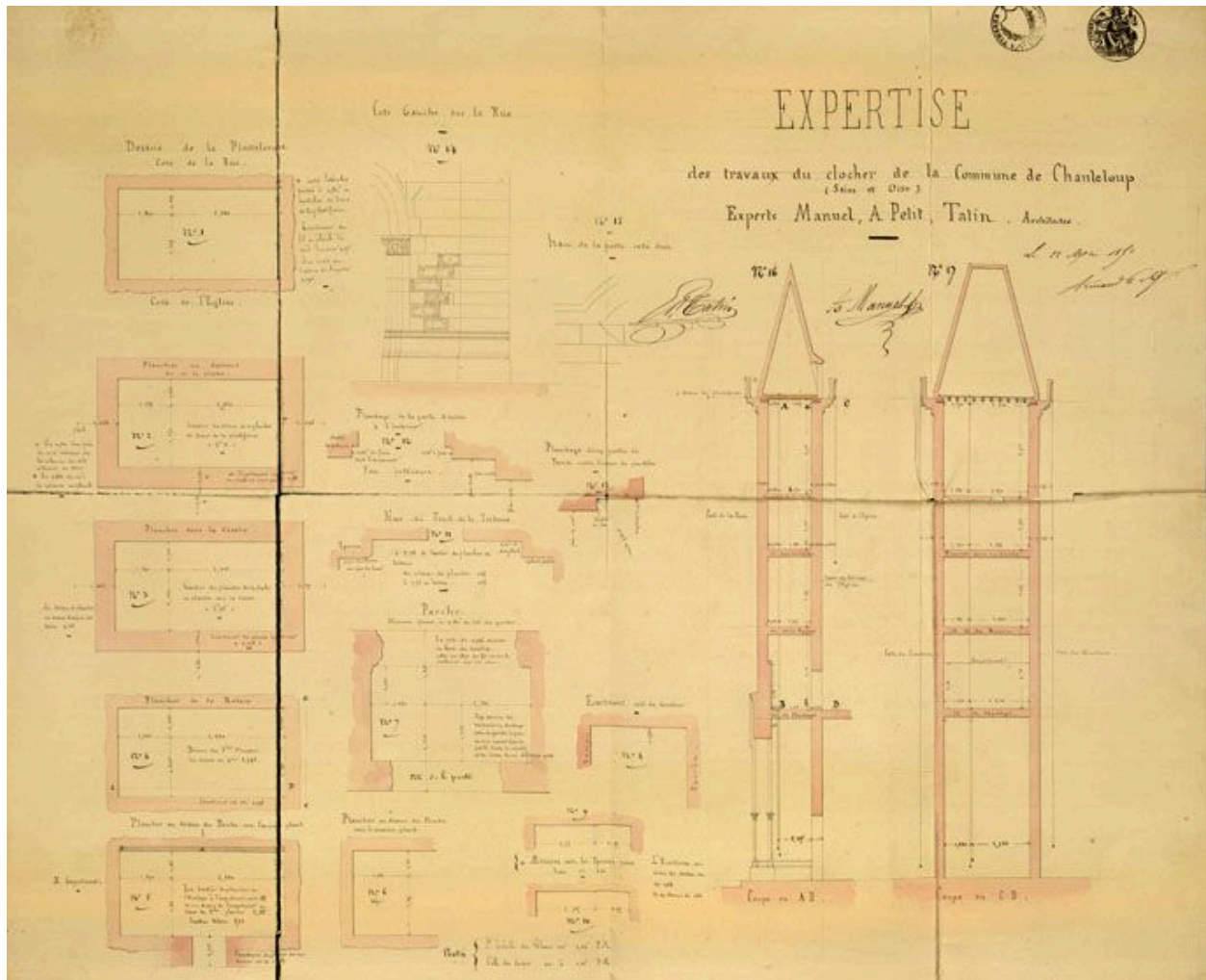
Vue du clocher. Carte postale. (Musée de l'Île-de-France).

IVR11\_20027800599XB

Auteur du document reproduit : A. (Versailles) Bourdier

Date de prise de vue : 2002

(c) Région Île-de-France (reproduction) ; (c) Conseil général des Hauts-de-Seine  
communication libre, reproduction soumise à autorisation (reproduction)



Expertise des travaux du clocher. Dessin. (AD Yvelines, 2/050/1).

IVR11\_20087800623NUC2A

Auteur de l'illustration (reproduction) : Archives départementales des Yvelines

Date de prise de vue : 2008

(c) Région Île-de-France (reproduction) ; (c) Conseil général des Yvelines  
communication libre, reproduction soumise à autorisation (reproduction)





Vue intérieure. Carte postale. (Collection particulière).

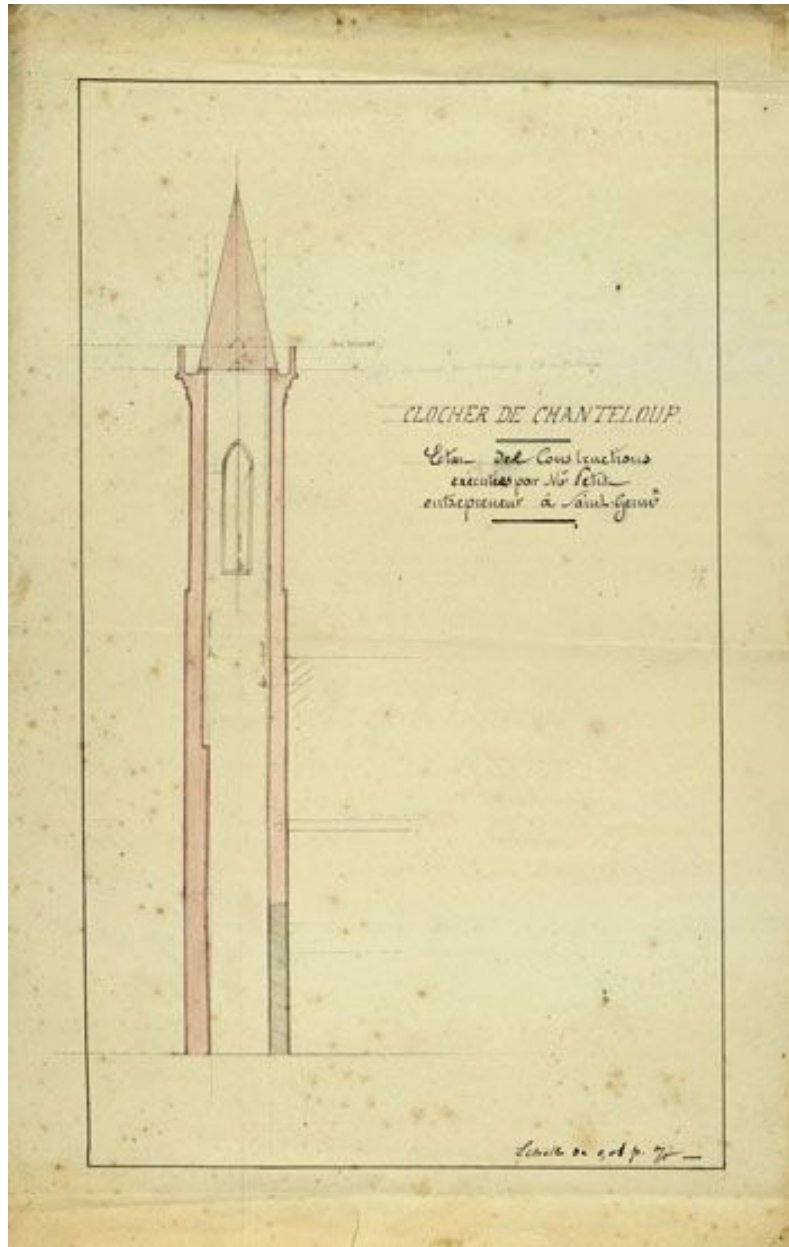
IVR11\_20077800442NUCA

Auteur du document reproduit : Louis Rémy Sabattier

Date de prise de vue : 2007

(c) Région Île-de-France (reproduction)

communication libre, reproduction soumise à autorisation (reproduction)



Expertise des travaux du clocher : coupe. Dessin. (AD Yvelines, 2/050/1).

IVR11\_20087800624NUC2A

Auteur de l'illustration (reproduction) : Archives départementales des Yvelines

Date de prise de vue : 2008

(c) Région Île-de-France (reproduction) ; (c) Conseil général des Yvelines  
communication libre, reproduction soumise à autorisation (reproduction)



Vue d'ensemble de l'église.

IVR11\_20087800083NUC4A

Auteur de l'illustration : Laurent Kruszyk

Date de prise de vue : 2008

(c) Laurent Kruszyk, Région Île-de-France  
communication libre, reproduction soumise à autorisation



Le porche.

IVR11\_20087800295VA

Auteur de l'illustration : Laurent Kruszyk

Date de prise de vue : 2008

(c) Laurent Kruszyk, Région Île-de-France  
communication libre, reproduction soumise à autorisation



Vue d'ensemble de l'intérieur en direction du chœur.

IVR11\_20087800292VA

Auteur de l'illustration : Laurent Kruszyk

Date de prise de vue : 2008

(c) Laurent Kruszyk, Région Île-de-France  
communication libre, reproduction soumise à autorisation



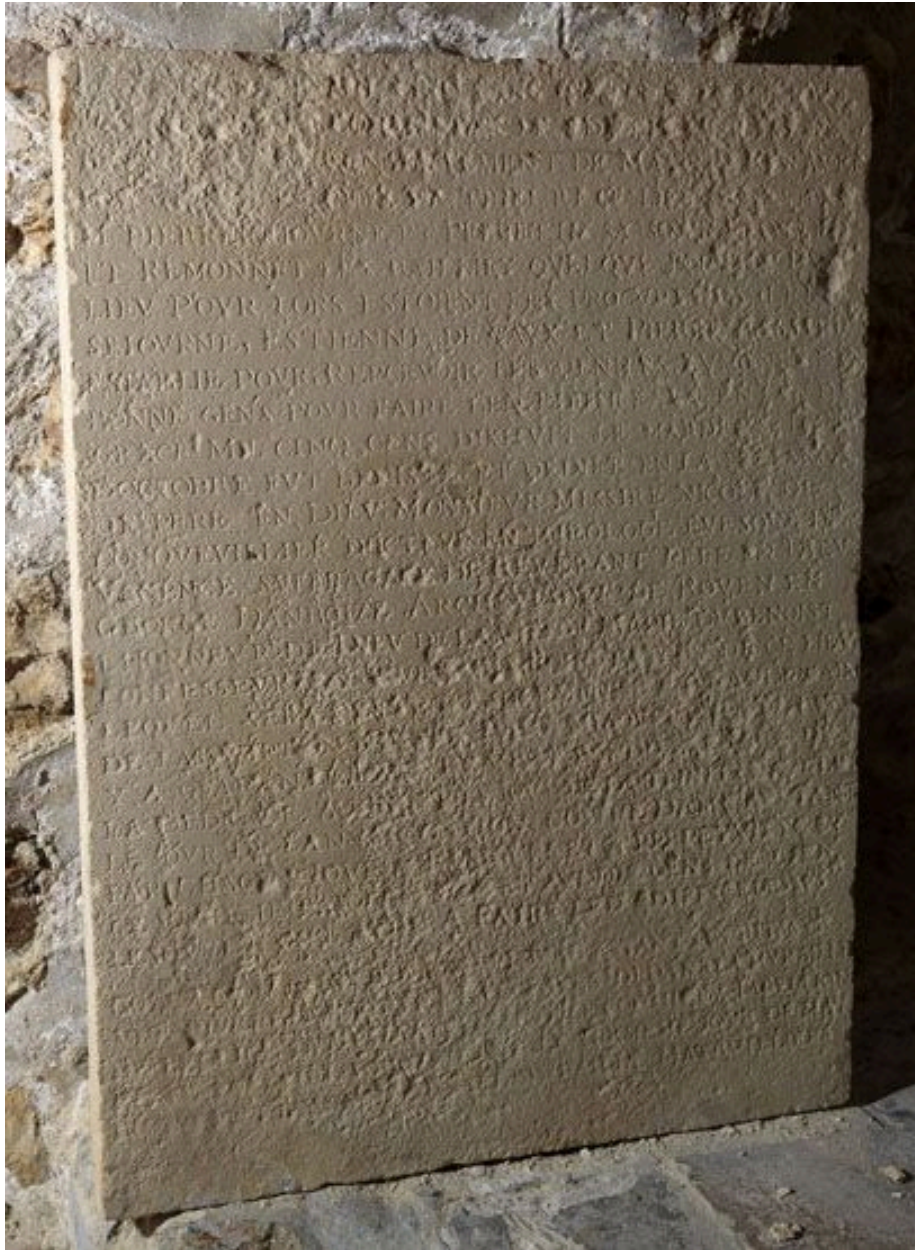
Vue d'ensemble de l'intérieur en direction de la tribune.

IVR11\_20087800289VA

Auteur de l'illustration : Laurent Kruszyk

Date de prise de vue : 2008

(c) Laurent Kruszyk, Région Île-de-France  
communication libre, reproduction soumise à autorisation



Plaque commémorative de la fondation de l'église. Elle est quasiment illisible, sauf pour la date de 1518.

IVR11\_20087800080NUC4A

Auteur de l'illustration : Laurent Kruszyk

Date de prise de vue : 2008

(c) Laurent Kruszyk, Région Île-de-France

communication libre, reproduction soumise à autorisation