

Île-de-France, Essonne
Vigneux-sur-Seine
La Croix Blanche
avenue Henri-Barbusse, avenue Henri-Charon

grand ensemble de la Croix Blanche

Références du dossier

Numéro de dossier : IA91000913
Date de l'enquête initiale : 2005
Date(s) de rédaction : 2006
Cadre de l'étude : inventaire topographique
Degré d'étude : étudié

Désignation

Dénomination : cité
Appellation : la Croix-Blanche

Compléments de localisation

Milieu d'implantation : en ville
Références cadastrales : 1983, AR ; . 1983 AT 2 à 4, 31 à 33, 35 à 42, 45, 49, 123 à 126, 142, 152, 153, 156, 157, 165, 166

Historique

Le grand ensemble occupe un terrain de 44 ha environ situé aux lieux-dits la Garenne et la Croix Blanche, sur d'anciennes sablières exploitées jusqu'aux années trente et remblayées. Son plan masse a été étudié pour intégrer à la composition les terrains d'angle (ou Patte d'Oie) appartenant à la commune et destinés à la construction du centre administratif et du groupe d'habitations des Briques Rouges. L'opération, réalisée en 3 tranches réparties sur 5 ans (1963 - 1967) comporte la construction de 2648 logements et de bâtiments annexes constituant les équipements sociaux, commerciaux et techniques nécessaires au bon fonctionnement de l'ensemble. La mise en état de viabilité générale est réalisée sous la direction de la Société immobilière d'économie mixte de la ville de Paris (SIEMP), chef de file, qui prend également en charge l'étude de la totalité des bâtiments logements, confiée aux architectes Lopez et Tourry, auteurs aussi du plan-masse. Ces bâtiments sont réalisés par 5 maîtres d'ouvrage différents : SIEMP, BATIREX, FFF, SCI Pierre Marin, SCI Jonquilles et sont répartis en : 1555 logements réalisés par la SIEMP, 173 logements par BATIREX, 40 logements par la SCI Jonquilles et 40 autres par la SCI Pierre-Marine, 840 logements (7 tours) par le Foyer du Fonctionnaire et de la Famille (FFF). Cette répartition est concrétisée par l'attribution d'îlots de construction à chaque promoteur. La majeure partie des logements est réservée à la location au bénéfice des mal-logés de la région parisienne (seuls les bâtiments Pierre-Marine et Jonquilles sont destinés à la vente), mais 300 sont alloués à la commune grâce à l'action de la municipalité qui fait de cette attribution une condition de son accord. Tous sont des Logecos (logements économiques et familiaux), sauf ceux des tours qui correspondent aux normes HLM. Les différents permis de construire sont déposés dans le cadre d'un accord préalable général qui a été obtenu le 22 mars 1962. Le marché du gros-oeuvre est attribué aux entreprises Dumont-Besson, Versillé et Lafond pour les bâtiments bas et la chaufferie, à l'entreprise Ganier et Petetin pour les bâtiments tours. Des terrains sont cédés au franc symbolique par la SIEMP à la ville de Vigneux pour la réalisation de 4 groupes scolaires et d'équipements collectifs communaux. 2 centres commerciaux sont créés, l'un au pied des tours, propriété de la SIEMP (centre principal), l'autre à la Patte d'Oie, appartenant à une copropriété privée (centre secondaire). L'implantation du grand ensemble de la Croix Blanche a entraîné la réorganisation de la structure de la commune qui jusque-là possédait un caractère strictement pavillonnaire. Au début des années 2000 les dysfonctionnements du cadre urbain, de l'habitat et des services ont conduit à l'adoption d'un projet de rénovation urbaine (2007-2012) qui prévoit la démolition des sept tours et leur remplacement par des petits collectifs R+5 sur le modèle de la cité-jardin dans le secteur Concorde et dans le quartier de la gare, la

réhabilitation des logements sociaux SIEMP et Batigère, des opérations de résidentialisation sur les espaces extérieurs et une réorganisation viaire, ainsi que la reconstruction des équipements commerciaux.

Période(s) principale(s) : 3e quart 20e siècle

Dates : 1963 (daté par source)

Auteur(s) de l'oeuvre : Raymond Lopez (architecte, attribution par source), Georges Tourry (architecte, attribution par source)

Description

Les 2648 logements sont répartis en 97 bâtiments collectifs, 75 construits par la SIEMP, 7 par BATIREX, 8 par les SCI Pierre-Marin et Jonquilles et 7 par les 3 F. La densité générale est de 60 logements à l'ha. 4 types de bâtiments distincts ont été prévus : bâtiments longs (L) de R+ 3 et R+4, au nombre de 12 ; bâtiments pavés (P) de R+4 au nombre de 46 ; bâtiments tours à 3 branches (T) de R+13, 18 et 22, au nombre de 7 ; bâtiments individuels en bandes (I) de R+1, au nombre de 32. Une diversification des quartiers a en effet été recherchée grâce à la réalisation de bâtiments de différentes hauteurs, les tours signalant le nouveau centre de la commune. Une voie principale à double circulation bordée d'arbres traverse le groupe depuis la RN 448 jusqu'à la gare ; une voie transversale recoupe cette voie principale sur laquelle viennent se greffer des voies transversales secondaires. Les tours sont implantées dans une zone située entre la voie principale et l'avenue de la Gare ; les bâtiments bas sont répartis de l'autre côté de l'artère principale et regroupés par îlots desservis par les voies secondaires. Des voies tertiaires desservent les bâtiments et dessinent des cours intérieures équipées en espaces verts. Ceux-ci sont complétés par la coulée de verdure qui traverse le groupe d'est en ouest, le long de la voie principale. Les établissements scolaires sont répartis à l'intérieur de l'ensemble et les équipements sociaux regroupés sur la rue principale. Une chaufferie collective est implantée sur un terrain de 5719 m² au nord du grand ensemble. Le principe de construction adopté pour l'ensemble de l'opération est le suivant : refends transversaux porteurs, plancher dalle pleine, façades légères par panneaux menuiserie. Le procédé Foulquier est utilisé pour les 90 bâtiments bas (refends porteurs transversaux et dalles de plancher coulés sur place dans des banches métalliques à grandes dimensions, pièces secondaires préfabriquées) et le procédé Tracoba 1 (préfabrication totale des éléments de gros oeuvre) pour les bâtiments tours.

Éléments descriptifs

Matériau(x) du gros-oeuvre, mise en oeuvre et revêtement : béton

Matériau(x) de couverture : béton en couverture

Étage(s) ou vaisseau(x) : 1 étage carré, 3 étages carrés, 4 étages carrés, 13 étages carrés, 18 étages carrés, 22 étages carrés

Type(s) de couverture : terrasse

Statut, intérêt et protection

Statut de la propriété : propriété privée

Liens web

- Vigneux-sur-Seine : étude d'un grand ensemble en Essonne : /dossinventaire/publication/vigneux-briquesrouges-croixblanche.pdf

Annexe 1

Vigneux-sur-Seine, grand ensemble de la Croix Blanche. Sources et bibliographie

DOCUMENTATION

I. Archives

. A. M. Vigneux, délibérations du Conseil municipal, 1960-1964.

. A. M. Vigneux, 80 W 1-7 : demande d'accord préalable, viabilité, permis de construire, plans, 1961-1962 ; 80 W 16 : réservation de logements pour la commune, 1962-1963.

. A. D. Essonne, 1502 W 1251 : foyer du fonctionnaire et de la Famille, dossier marché, plans, 1961.

II. Bibliographie

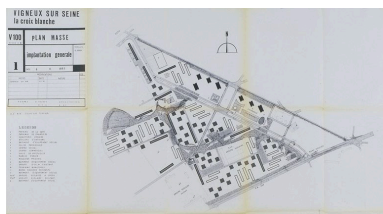
- Agence Foncière et Technique de la Région Parisienne. Ville de Vigneux. *Restructuration du quartier de la Croix Blanche*, septembre 2000.

- Agence Nationale pour la Rénovation Urbaine. *Programme de rénovation urbaine de Vigneux-sur-Seine, quartier La Croix Blanche* : présentation du projet, décembre 2005.

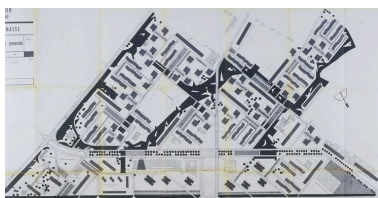
- *Deux nouveaux cœurs vont battre à Vigneux-sur-Seine !* In Le Petit Vigneusien, journal municipal d'information, n° 50, décembre 2005, p. 7- 9.

- Duthu, Henri. *Vigneux 1966*. In *L'œil*, 1966, p. 21-23
- *Réalisation d'un programme de 2648 logements à Vigneux, « La Croix Blanche »*. Supplément aux Annales de l'institut technique du bâtiment et des travaux publics. Visite de chantier du 13 octobre 1965. Novembre 1965, 18e année, n° 215.
- *Vigneux. La Croix Blanche*. In : *Techniques et architecture*, 27e série, n°2, septembre 1966, p. 82 – 89.
- *Vigneux, ville ouverte*. Société d'histoire de Draveil et Vigneux, 2008, p. 130- 135 et 170-180.

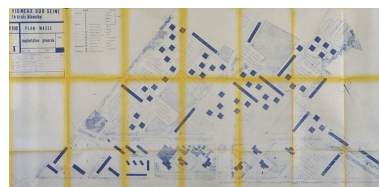
Illustrations



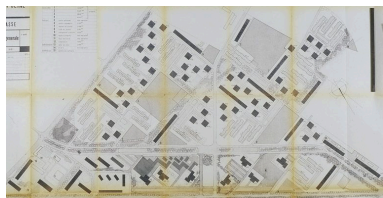
Plan d'implantation générale, avec légende donnant la liste des différents équipements. (AM Vigneux-sur-Seine, 80 W 3-4) Autr. R. (architecte) Lopez, Autr. G. (architecte) Tourry IVR11_20079101119XA



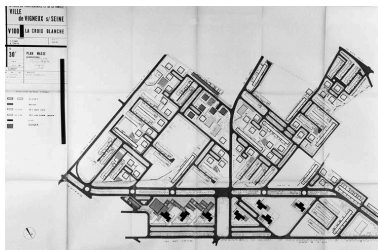
Plan d'implantation générale. (AM Vigneux-sur-Seine, 80 W 3-4) IVR11_20079101117XA



Plan masse : implantation générale, avec indication des réserves pour les équipements scolaire, social, administratif et commercial. 16 juillet 1961. (AM Vigneux-sur-Seine, 80 W 3-4) IVR11_20079101467XA



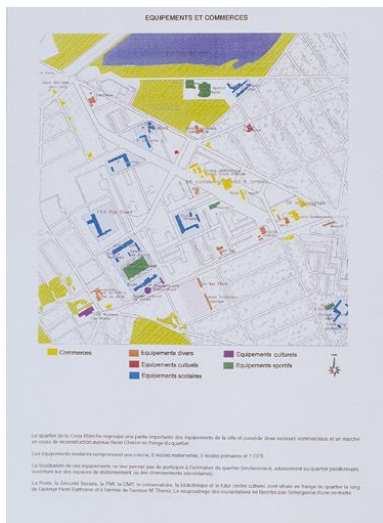
Plan-masse faisant ressortir les différents groupes de bâtiments : ponctuels, longs, individuels et tours. 1961-1962. (AM Vigneux-sur-Seine, 80 W 3-4) IVR11_20079101122XA



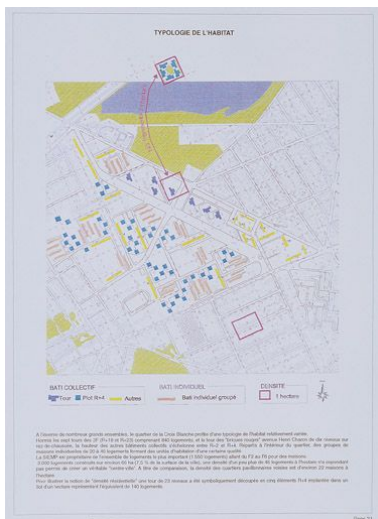
Plan-masse des plantations, indiquant la répartition par maîtres d'oeuvre ; H. Santelli, architecte, 28 novembre 1967. (AM Vigneux-sur-Seine, 80 W 3-4) IVR11_20079101121XA



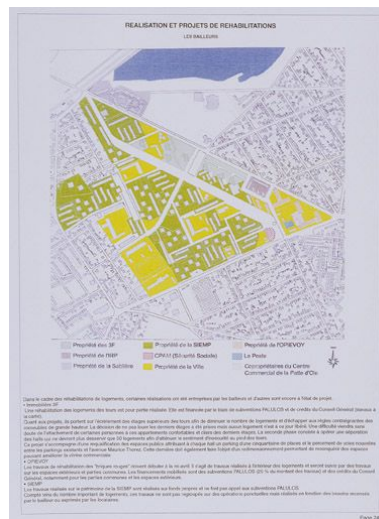
Photographie de la maquette du grand ensemble. S.d. (AM Vigneux-sur-Seine, 80 W 3) Autr. Louis Rémy Sabbatier IVR11_20079101116XAB



Plan de localisation des équipements et commerces ; septembre 2000 (AM Vigneux-sur-Seine, 80 W 3-4) IVR11_20079101206XA



Typologie de l'habitat : plan de localisation des tours, plots, linéaires et bâti individuel groupé ; septembre 2000 (AM Vigneux-sur-Seine, 80 W 3-4) IVR11_20079101208XA



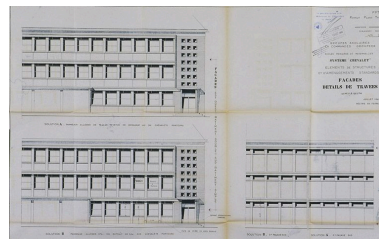
Plan de répartition des constructions entre les différents bailleurs ; septembre 2000 (AM Vigneux-sur-Seine, 80 W 3-4) IVR11_20079101204XA



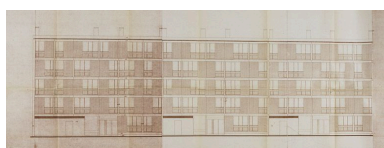
Plan de situation des trois groupes scolaires dans le grand ensemble : groupe scolaire n° 2 (Paul-Langevin), groupe scolaire n° 3 (Romain-Rolland) et groupe n° 1 devenu CES Paul-Eluard. (AD Essonne, 1051 W 230)
Autr. René (architecte) Blanchot
IVR11_20079101597XA



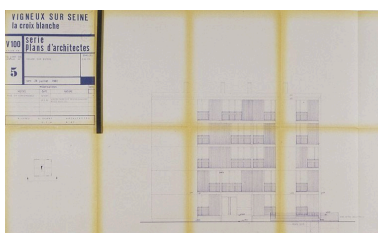
Plan masse général indiquant la situation des deux groupes scolaires et d'un CES. (AD Essonne, 1051 W 230)
Autr. René (architecte) Blanchot
IVR11_20079100618XA



Groupes scolaires en commande groupée (écoles primaires et maternelles) : système "Chevalet", éléments de structure et d'aménagement standards, solutions A et B : façades, détail de travées ; plans dressés en juillet 1961 et rectifiés en février 1963. (AD Essonne, 1051 W 86)
IVR11_20079101473XA



Bâtiments L (longs) : façade sur jardin d'un bâtiment R+4 desservis par 7 escaliers. (AM Vigneux-sur-Seine, 80 W 3-4)
Autr. R. (architecte) Lopez,
Autr. G. (architecte) Tourry
IVR11_20079101127XA



Bâtiments P (ponctuels) : façade sur entrée. (AM Vigneux-sur-Seine, 80 W 3-4)
Autr. R. (architecte) Lopez,
Autr. G. (architecte) Tourry
IVR11_20079101129XA



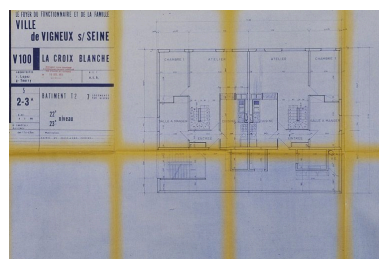
Bâtiments P (ponctuels) : façade sur entrée. (AM Vigneux-sur-Seine, 80 W 3-4)
Autr. R. (architecte) Lopez,
Autr. G. (architecte) Tourry
IVR11_20079101124X



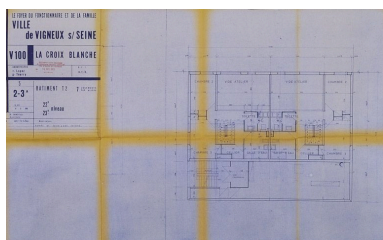
Bâtiments P (ponctuels) : façade sud. (AM Vigneux-sur-Seine, 80 W 3-4)
Autr. R. (architecte) Lopez,
Autr. G. (architecte) Tourry
IVR11_20079101125X



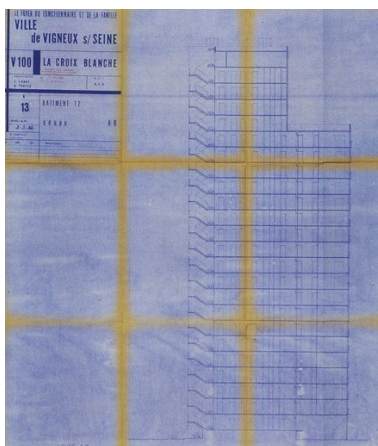
Bâtiments P (ponctuels) : façade ouest. (AM Vigneux-sur-Seine, 80 W 3-4)
Autr. R. (architecte) Lopez,
Autr. G. (architecte) Tourry
IVR11_20079101126X



Bâtiment T2, 22e-23e niveaux (7 logements par niveau) : plan du niveau inférieur de 2 appartements en duplex du dernier niveau de la tour. (AD Essonne, 1502 W 1251)
Autr. Santelli H. (architecte),
Autr. R. (architecte) Lopez,
Autr. Tourry G. (architecte)
IVR11_20079101463XA



Bâtiment T2, 22e-23e niveaux (7 logements par niveau) : plan du niveau supérieur de 2 appartements en duplex du dernier niveau de la tour. (AD Essonne, 1502 W 1251)
Autr. Santelli H. (architecte),
Autr. R.(architecte) Lopez,
Autr. Tourry G. (architecte)
IVR11_20079101461XA



Bâtiment T2 : coupe. (AD Essonne, 1502 W 1251)
Autr. Santelli H. (architecte),
Autr. R.(architecte) Lopez,
Autr. Tourry G. (architecte)
IVR11_20079101465XA



Vue semi-aérienne de l'avenue de la Concorde, à proximité de la gare et les trois plots de la rue Paul-Verlaine, à côté d'un immeuble linéaire.
Phot. Philippe Ayrault
IVR11_20069100898XA



Vue semi-aérienne de la place du 14 Juillet située entre les avenues de la Concorde (sur la photo) et Pierre-Charon.
Phot. Philippe Ayrault
IVR11_20069100900XA



Vue d'un ensemble de trois tours, à l'arrière de la place du 14 Juillet, au carrefour de l'avenue de la Concorde et de la rue Joliot-Curie.
Phot. Philippe Ayrault
IVR11_20069100878XA



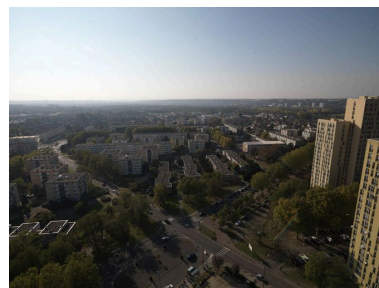
Vue de la place Hector-Berlioz, à proximité de la gare.
Phot. Philippe Ayrault
IVR11_20089100223NUC4A



Le carrefour de la rue du Commandant-de-Courcel et de la rue Ambroise-Croizat et une des tours à gauche de la photo.
Phot. Philippe Ayrault
IVR11_20079101438XA

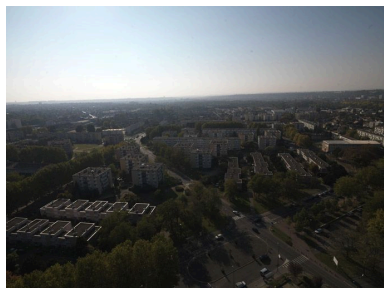


Vue de l'avenue de la Concorde et des immeubles du secteur bas, prise de la tour 23 (2, avenue Henri-Charon). Au centre de la photo, devant la barre R+4, le centre social de l'Amandier et à l'arrière, le groupe scolaire Romain-Rolland.



Le carrefour de l'avenue de la Concorde et de la rue Frédéric-Joliot-Curie, photographié de la tour 23 (2, avenue Henri-Charon).
Phot. Philippe Ayrault
IVR11_20089100246NUC4A

Phot. Philippe Ayrault
IVR11_20089100245NUC4A



De part et d'autre de la rue Frédéric-Joliot-Curie, immeubles ""pavés"" , individuels en bande et linéaires, vus de la tour 23 (2, avenue Henri-Charon).

Phot. Philippe Ayrault
IVR11_20089100247NUC4A



A droite de l'avenue de la Concorde, détail d'une des tours ; à gauche, les logements individuels en bande desservis par les allées Lavoisier, Cugnot et Raspail, séparés par la rue Pierre-Mendès-France de l'école Marcel-Pagnol.

Phot. Philippe Ayrault
IVR11_20089100261NUC4A



Au premier plan, le long de l'avenue de la Concorde, les 4 ensembles de logements individuels en bande desservis par les allées Lavoisier, Cugnot et Raspail ; à l'arrière, les plots de la place Albert-Einstein ; à droite, une partie des bâtiments du groupe scolaire Marcel-Pagnol.

Phot. Philippe Ayrault
IVR11_20089100259NUC4A



Les immeubles du secteur bas, pris de la tour 23 (2, avenue Henri-Charon), avec au premier plan, à gauche, le centre social de l'Amandier.

Phot. Philippe Ayrault
IVR11_20089100248NUC4A



Au premier plan, 2 ensembles de logements individuels en bande (situés à l'arrière du centre social des Amandiers) et 4 plots le long de la rue Frédéric-Joliot-Curie (le dernier séparé des 3 autres regroupés autour de la place Edith-Piaf, par la rue Romain-Rolland, non visible sur la photo) ; à gauche, derrière une rangée d'arbres, le groupe scolaire Romain-Rolland.

Phot. Philippe Ayrault
IVR11_20089100260NUC4A



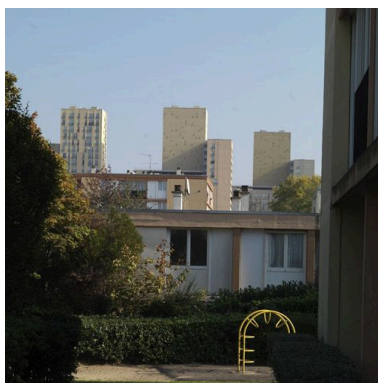
Vue semi-aérienne du secteur bas : immeubles de logements individuels en bande, plots et immeubles en barre.

Phot. Philippe Ayrault
IVR11_20069100902XA



Vue semi-aérienne du secteur bas : immeubles-barres et bâtiments ""pavés"". Au fond, le grand ensemble des Bergeries.

Phot. Philippe Ayrault



Vue d'immeubles de différentes hauteurs, avec au premier



Immeubles de différentes hauteurs ; au premier plan, individuels en bande, avec garages intégrés, de l'allée Jean-Mermoz.

Phot. Philippe Ayrault
IVR11_20089100239NUC4A

IVR11_20069100899XA



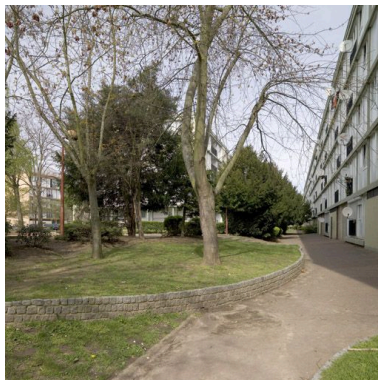
Voirie et aménagement paysager :
un sentier piétonnier entre les
pelouses plantées d'arbres et
bordées de haies de troènes.

Phot. Philippe Ayrault
IVR11_20079101300XA

plan les individuels en bande
de l'allée Clément-Ader.

Phot. Philippe Ayrault

IVR11_20089100238NUC4A



Aménagement paysager de l'espace
situé devant l'immeuble linéaire
qui longe la rue Jules-Vallès.

Phot. Philippe Ayrault
IVR11_20089100374NUC4A



Espaces verts entre les logements
individuels en bande situés entre les
rues Joliot-Curie et Mendès-France.

Phot. Philippe Ayrault
IVR11_20079101302XA



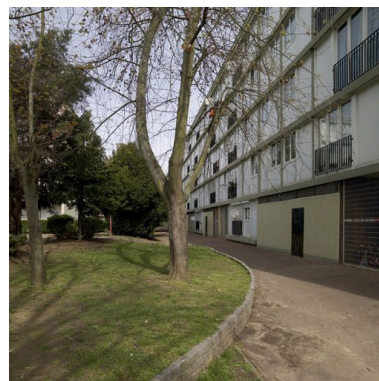
Vue de la place herborée située à
l'angle des rues Saint-Just et Joliot-
Curie, prise de l'ancien immeuble
de logements de l'école Joliot-Curie.

Phot. Philippe Ayrault
IVR11_20089100244NUC4A



Talus couvert de pelouse et escalier
descendant vers l'avenue Frédéric-
Joliot-Curie, à proximité des
immeubles de la rue Ambroise-Paré.

Phot. Philippe Ayrault
IVR11_20089100372NUC4A



Chemin piétonnier bordé
d'une pelouse desservant un
immeuble linéaire donnant
sur la rue Jules-Vallès.

Phot. Philippe Ayrault
IVR11_20089100373NUC4A



Environnement végétal des
immeubles cubiques situés
près de la place Ampère.

Phot. Philippe Ayrault
IVR11_20089100379NUC4A



Massif végétal entouré d'un
muret composé de pavés
près de la place Ampère.

Phot. Philippe Ayrault
IVR11_20089100380NUC4A

Pins et buissons taillés agrémentant les espaces libres, avec un tour à l'arrière-plan.

Phot. Philippe Ayrault

IVR11_20089100376NUC4A



Massif d'arbustes taillés entourés d'une bordure maçonnée devant les logements individuels en bande situés près de la place Ampère et de la rue Jules-Vallès.

Phot. Philippe Ayrault

IVR11_20089100381NUC4A



Vue de la grande pelouse descendant de la place Ambroise-Paré à l'avenue Frédéric-Joliot-Curie.

Phot. Philippe Ayrault

IVR11_20089100388NUC4A



Bâtiments individuels en bande le long de l'allée Eugène-Delacroix.

Phot. Philippe Ayrault

IVR11_20089100236NUC4A



Sentier piétonnier et plantations décoratives à proximité de la place Ampère.

Phot. Philippe Ayrault

IVR11_20089100382NUC4A



Vue d'ensemble d'un bâtiment de logements individuels en bande situé le long de l'allée Jean-Mermoz.

Phot. Philippe Ayrault

IVR11_20089100240NUC4A



Logements individuels en bande, précédés de jardinets privatifs clos de haies, le long de l'allée Fernand-Léger.

Phot. Philippe Ayrault

IVR11_20089100232NUC4A



Talus arboré reliant à l'avenue Frédéric-Joliot-Curie la pelouse qui fait suite à la place Ambroise-Paré.

Phot. Philippe Ayrault

IVR11_20089100390NUC4A



Bâtiment de logements individuels en bande le long de l'allée Jean-Mermoz.

Phot. Philippe Ayrault

IVR11_20089100230NUC4A



Un bâtiment de logements individuels en bande entre les rue Joliot-Curie et Mendès-France.

Phot. Philippe Ayrault

IVR11_20079101299XA



Vue de la façade côté jardinet privatif des logements individuels en bande.

Phot. Philippe Ayrault
IVR11_20089100267NUC4A



Les logements individuels en bande sont desservis par une voirie indépendante portant le nom d'""allées"".

Phot. Philippe Ayrault
IVR11_20079101301XA



L'allée Joseph-Cugnot, voie bordée de jardinets et desservant deux rangs de logements individuels en bande.

Phot. Philippe Ayrault
IVR11_20089100375NUC4A



Immeuble R+4, 2-14, rue saint-Just (façade arrière, vers le stade Auguste-Delaune).

Phot. Philippe Ayrault
IVR11_20089100242NUC4A



Immeuble R+4, rue Paul-Langevin (n° 3-15), à l'angle de la place Ambroise-Paré.

Phot. Philippe Ayrault
IVR11_20089100241NUC4A



Un immeuble R+3 parallèle à la chaufferie, 2-12, avenue de la Concorde.

Phot. Philippe Ayrault
IVR11_20089100221NUC4A



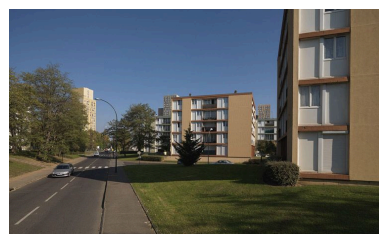
Vue des tours et d'un immeuble long R+3, prise du gymnase Auguste-Delaune.

Phot. Philippe Ayrault
IVR11_20089100125NUC4A



Détail d'une travée d'un immeuble R+3, 14 avenue de la Concorde.

Phot. Philippe Ayrault
IVR11_20089100224NUC4A



La rue Frédéric-Joliot-Curie, bordée d'un côté par des bâtiments ""pavés"", en direction de l'avenue de la Concorde.

Phot. Philippe Ayrault
IVR11_20089100268NUC4A



Ensemble de bâtiments ""pavés"" ou plots le long de la rue Paul-Verlaine.

Phot. Philippe Ayrault
IVR11_20089100226NUC4A



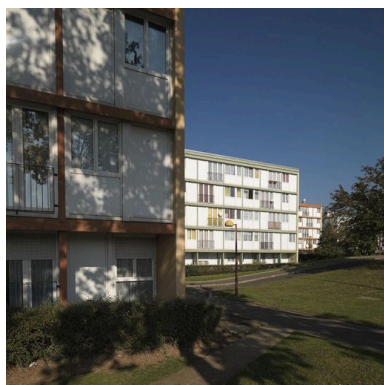
Trois bâtiments cubiques ou ""pavés"" situés entre l'avenue Henri-Barbusse, la rue André-Letellier et les places François-Mauriac et Alain-Fournier.

Phot. Philippe Ayrault
IVR11_20089100278NUC4A



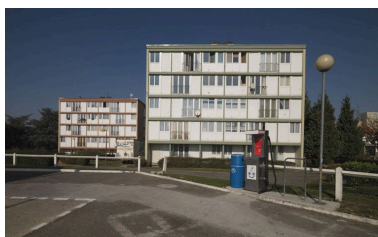
Les trois bâtiments cubiques ou ""pavés"" distribués autour de la place Alain-Fournier.

Phot. Philippe Ayrault
IVR11_20089100279NUC4A



Au premier plan, bâtiment cubique ou ""pavé"" situé entre l'avenue Henri-Barbusse et la place Alain-Fournier, et à droite bâtiment du même type situé au nord-est de la place.

Phot. Philippe Ayrault
IVR11_20089100280NUC4A



Vue de deux plots situés entre l'avenue Henri-Barbusse et la place François-Mauriac.

Phot. Philippe Ayrault
IVR11_20089100275NUC4A



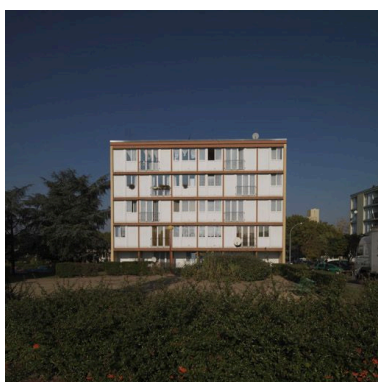
Vue d'un immeuble pavé situé avenue Henri-Barbusse à côté de la Maison de la justice et du droit.

Phot. Philippe Ayrault
IVR11_20079101431XA



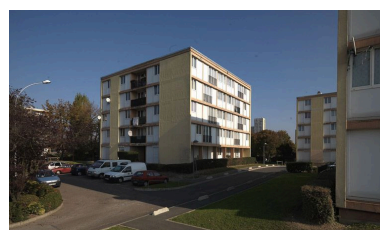
Bâtiment cubique situé entre l'avenue Henri-Barbusse et la place François-Mauriac.

Phot. Philippe Ayrault
IVR11_20089100277NUC4A



Bâtiment cubique situé entre la place François-Mauriac et la rue André-Letellier.

Phot. Philippe Ayrault
IVR11_20089100276NUC4A



Ensemble de bâtiments ""pavés"" sur la place Pablo-Picasso, à la hauteur du carrefour avec l'allée Eugène-Delacroix.

Phot. Philippe Ayrault
IVR11_20089100235NUC4A



Les plots de la place Pablo-Picasso, dans le prolongement de l'allée Eugène-Delacroix.
Phot. Philippe Ayrault
IVR11_20089100237NUC4A



Ensemble de plots ou bâtiments cubiques situés sur la place Pablo-Picasso, au débouché de l'allée Fernand-Léger.
Phot. Philippe Ayrault
IVR11_20089100234NUC4A



La voie d'accès à la place Ampère entourée d'immeubles cubiques et débouchant sur les bâtiments individuels en bande de l'allée Antoine-Lavoisier.
Phot. Philippe Ayrault
IVR11_20089100387NUC4A



Un des trois immeubles cubiques entourant la place Ampère.
Phot. Philippe Ayrault
IVR11_20089100383NUC4A



Immeuble ""pavé"" de la place Ampère ; à l'arrière plan, immeuble de logements individuels en bande et tours.
Phot. Philippe Ayrault
IVR11_20089100384NUC4A



Places de stationnement entre les immeubles.
Phot. Philippe Ayrault
IVR11_20089100385NUC4A



Voitures stationnées entre les immeubles.
Phot. Philippe Ayrault
IVR11_20089100386NUC4A



Un immeuble cubique de la place Ambroise-Paré vu de la pelouse descendant vers l'avenue Frédéric-Joliot-Curie.
Phot. Philippe Ayrault
IVR11_20089100389NUC4A



Bâtiment ""pavé"" ou plot, 14 rue Eugène-Varlin.
Phot. Philippe Ayrault
IVR11_20089100231NUC4A



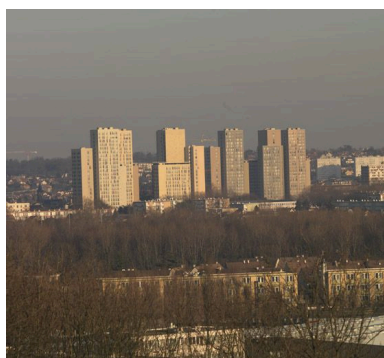
Un bâtiment ""pavé"" ou
plot, 2 place Saint-Exupéry.
Phot. Philippe Ayrault
IVR11_20089100229NUC4A



Vue d'ensemble d'un
bâtiment ""pavé"" ou plot,
situé 2, ruePaul-Verlaine.
Phot. Philippe Ayrault
IVR11_20089100225NUC4A



Les tours vues du coteau
de Juvisy-sur-Orge.
Phot. Philippe Ayrault
IVR11_20079101433XA



Vue des tours du
coteau d'Athis-Mons.
Phot. Philippe Ayrault
IVR11_20089100219NUC4A



Les tours vues de la
commune de Montgeron.
Phot. Philippe Ayrault
IVR11_20089100266NUC4A



Les tours à l'arrière-plan
de la Fosse Montalbot.
Phot. Philippe Ayrault
IVR11_20079101435XA



Vue des tours depuis la base
nautique de la Fosse Montalbot.
Phot. Philippe Ayrault
IVR11_20089100220NUC4A



Les tours à l'arrière des terrains de
culture de la Saussaie des Gobelins.
Phot. Philippe Ayrault
IVR11_20079101440XA



Vue des tours depuis le
terrain du centre sportif et
culturel Georges-Brassens.
Phot. Stéphane Asseline
IVR11_20079101449VA



Vue des tours depuis le
terrain des tennis et du centre
sportif Georges-Brassens.



Les tours photographiées des terrains
du centre sportif Georges-Brassens.



Les tours vues de la rue
Frédéric-Joliot-Curie.

Phot. Stéphane Asseline
IVR11_20079101447VA



Deux des sept tours vues de l'allée Antoine-Lavoisier.
Phot. Philippe Ayrault
IVR11_20089100377NUC4A

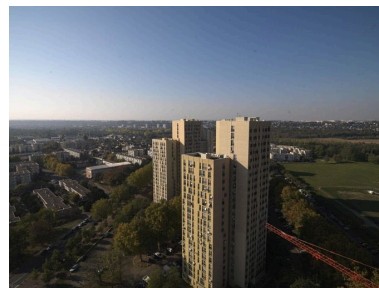
Phot. Stéphane Asseline
IVR11_20079101444VA



L'avenue Frédéric-Joliot-Curie débouchant sur l'avenue de la Concorde ; à droite des deux tours proches du carrefour et de la place du 14 Juillet, un des immeubles bas en cours de construction. Ces immeubles sont destinés à remplacer les tours dont la démolition est prévue dans le cadre du projet ANRU.

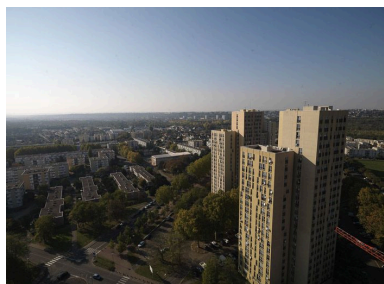
Phot. Philippe Ayrault
IVR11_20089100378NUC4A

Phot. Philippe Ayrault
IVR11_20079101436XA



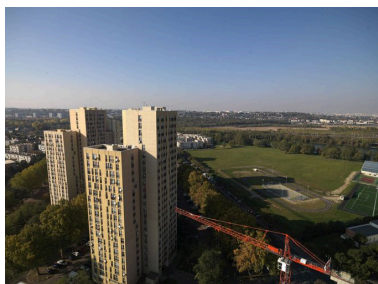
Vue des tours situées au-delà de la place du 14 Juillet, en direction de la gare, prise de la tour 23 (2, avenue Henri-Charon).

Phot. Philippe Ayrault
IVR11_20089100249NUC4A



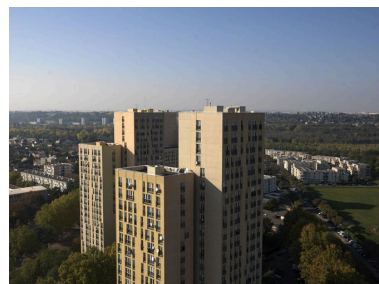
Au carrefour de l'avenue de la Concorde et de la rue Frédéric-Joliot-Curie, en direction de la gare, vue de deux tours et des immeubles du secteur bas, depuis la tour 23 (2, avenue Henri-Charon).

Phot. Philippe Ayrault
IVR11_20089100250NUC4A



Vues de la tour 23 (2, avenue Henri-Charon), deux des tours situées au nord de la place du 14 Juillet et le centre sportif encadré par l'avenue Henri-Charon et la fosse Montalbot.

Phot. Philippe Ayrault
IVR11_20089100251NUC4A



Détail des "branches" R + 18 et 23 des tours situés derrière la place du 14 Juillet, en direction de la gare. La photo est prise de la tour 23 (2, avenue Henri-Charon).

Phot. Philippe Ayrault
IVR11_20089100257NUC4A



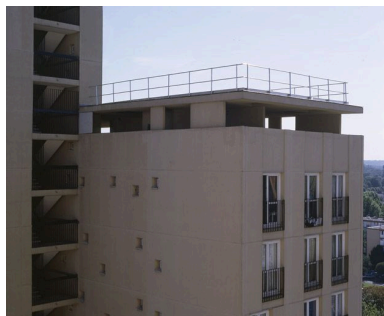
Vue d'ensemble de la tour située à l'arrière de la place du 14 Juillet.

Phot. Philippe Ayrault
IVR11_20069100893XA



Les trois branches de 13, 18 et 23 étages d'une des sept tours.

Phot. Philippe Ayrault
IVR11_20069100895XA



Vue de la terrasse couverte du 13e niveau d'une des tours.

Phot. Philippe Ayrault
IVR11_20069100897XA



Détail de l'entrée d'une des tours.

Phot. Philippe Ayrault
IVR11_20069100889XA

La plateforme du 13e étage et la branche de 23 niveaux côté escalier extérieur.

Phot. Philippe Ayrault
IVR11_20069100891XA



Vue intérieure d'un appartement en duplex de la tour 23 (2, avenue Henri-Charon). Le dernier niveau de chaque tour (23e étage) comprend deux duplex de ce type.

Phot. Philippe Ayrault
IVR11_20089100263NUC4A



Vue de la pièce principale, s'élevant sur deux niveaux, d'un appartement en duplex de la tour 23 (2, avenue Henri-Charon).

Phot. Philippe Ayrault
IVR11_20089100265NUC4A



Escalier intérieur desservant les appartements en duplex situés au dernier niveau des tours, ou 23e étage (2, avenue Henri-Charon).

Phot. Philippe Ayrault
IVR11_20089100264NUC4A



Vue d'ensemble de la chaufferie du grand ensemble, située au début de l'avenue de la Concorde, près de la gare.

Phot. Philippe Ayrault
IVR11_20089100222NUC4A

Dossiers liés

Oeuvre(s) partie(s) constituante(s) étudiée(s) : immeuble centre d'action sociale (IA91000926) Île-de-France, Essonne, Vigneux-sur-Seine, La Croix-Blanche, 28 avenue de la Concorde

Oeuvre(s) partie(s) constituante(s) étudiée(s) : groupe scolaire Paul-Langevin, aujourd'hui Marcel-Pagnol (IA91000922) Île-de-France, Essonne, Vigneux-sur-Seine, 1 rue Paul-Langevin, avenue de la Concorde

Oeuvre(s) partie(s) constituante(s) étudiée(s) : collège Paul-Eluard (IA91000914) Île-de-France, Essonne, Vigneux-sur-Seine, 1 allée Guillaume-Apollinaire

Oeuvre(s) partie(s) constituante(s) étudiée(s) : immeuble centre de sécurité sociale (IA91000924) Île-de-France, Essonne, Vigneux-sur-Seine, 151 avenue Henri-Barbusse, 32 avenue de la Concorde

Oeuvre(s) partie(s) constituante(s) étudiée(s) : centre commercial de la Patte d'Oie (IA91000920) Île-de-France, Essonne, Vigneux-sur-Seine, place du 8 mai 1945

Oeuvre(s) partie(s) constituante(s) étudiée(s) : groupe scolaire Romain-Rolland (IA91000915) Île-de-France, Essonne, Vigneux-sur-Seine, rue Romain-Rolland

Oeuvre(s) partie(s) constituante(s) étudiée(s) : centre commercial de la Croix Blanche (IA91000921) Île-de-France, Essonne, Vigneux-sur-Seine, avenue de la Concorde

Dossiers de synthèse :

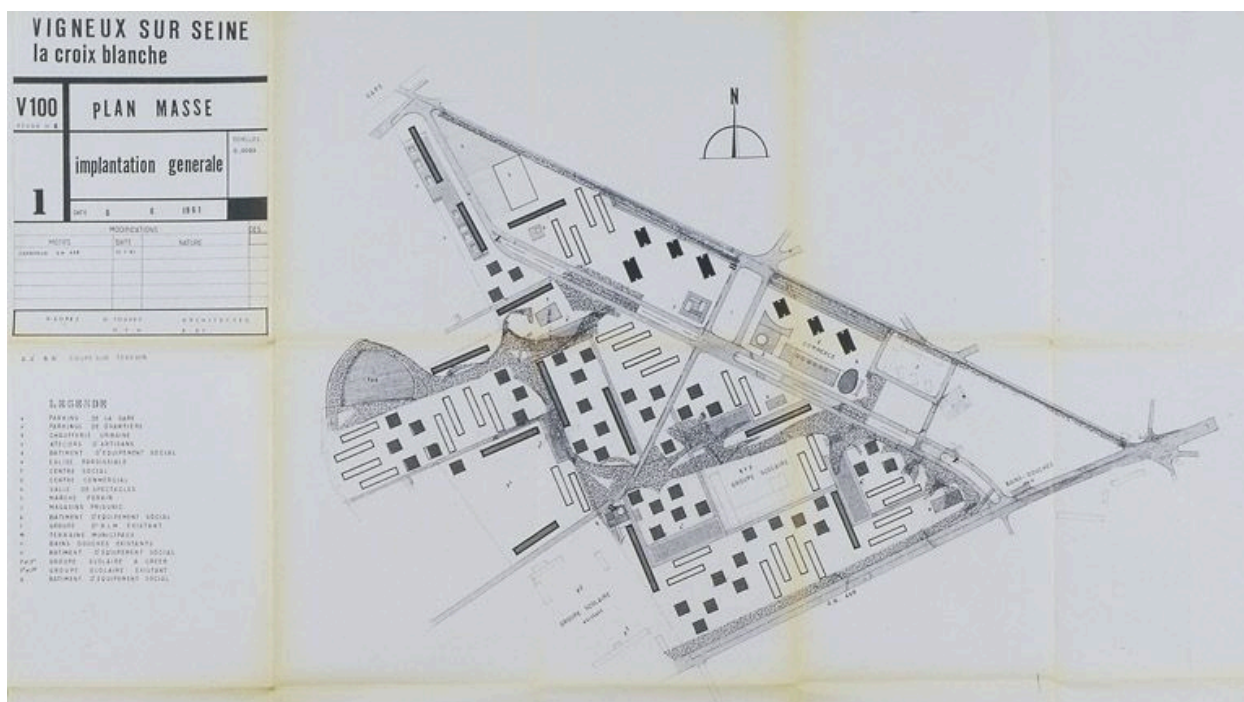
Diagnostic patrimonial des grands ensembles de l'Essonne (IA91001012)

ville de Vigneux-sur-Seine (IA91000923) Île-de-France, Essonne, Vigneux-sur-Seine

Oeuvre(s) contenue(s) :

Auteur(s) du dossier : Brigitte Blanc

Copyright(s) : (c) Région Ile-de-France - Inventaire général du patrimoine culturel



Plan d'implantation générale, avec légende donnant la liste des différents équipements. (AM Vigneux-sur-Seine, 80 W 3-4)

IVR11_20079101119XA

Auteur du document reproduit : R. (architecte) Lopez, G. (architecte) Tourry

Date de prise de vue : 2007

(c) Région Île-de-France (reproduction) ; (c) Ville de Vigneux-sur-Seine communication libre, reproduction soumise à autorisation (reproduction)

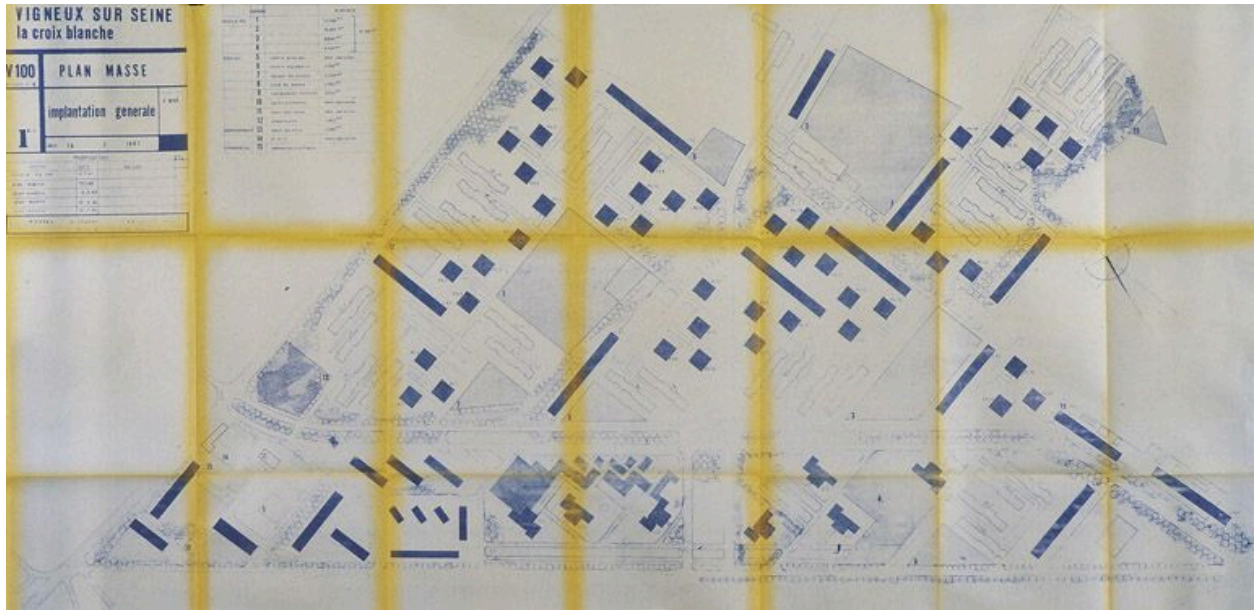


Plan d'implantation générale. (AM Vigneux-sur-Seine, 80 W 3-4)

IVR11_20079101117XA

Date de prise de vue : 2007

(c) Région Île-de-France (reproduction) ; (c) Ville de Vigneux-sur-Seine
communication libre, reproduction soumise à autorisation (reproduction)

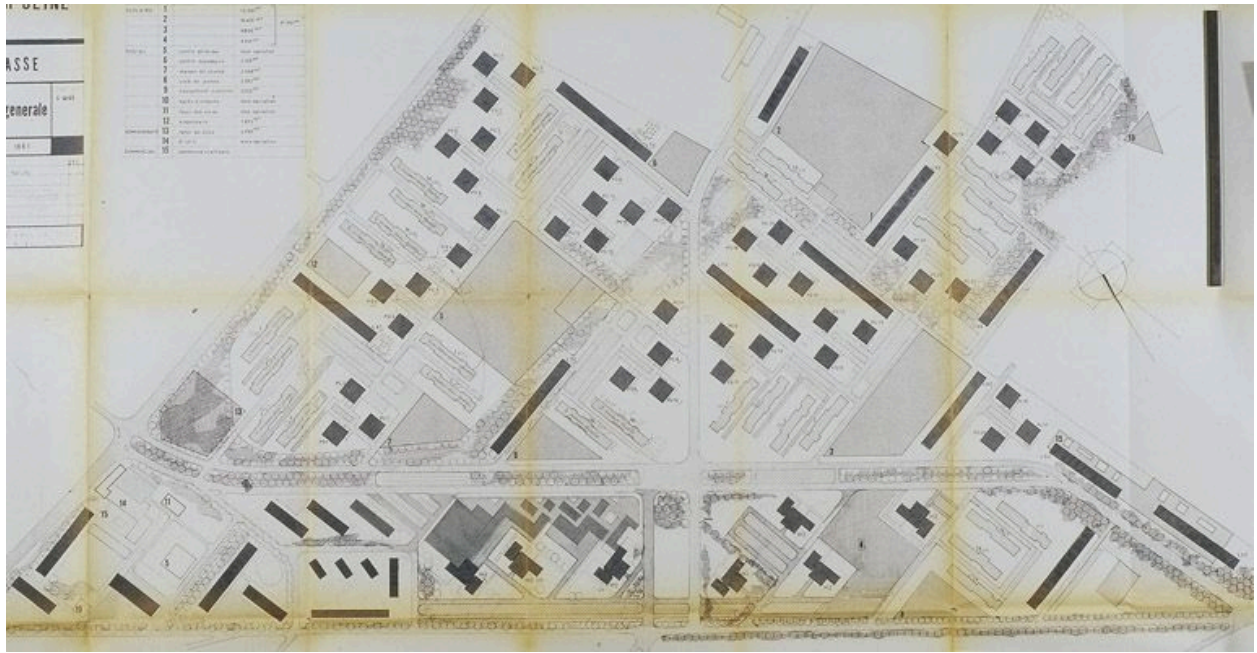


Plan masse : implantation générale, avec indication des réserves pour les équipements scolaire, social, administratif et commercial. 16 juillet 1961. (AM Vigneux-sur-Seine, 80 W 3-4)

IVR11_20079101467XA

Date de prise de vue : 2007

(c) Région Île-de-France (reproduction) ; (c) Ville de Vigneux-sur-Seine
communication libre, reproduction soumise à autorisation (reproduction)

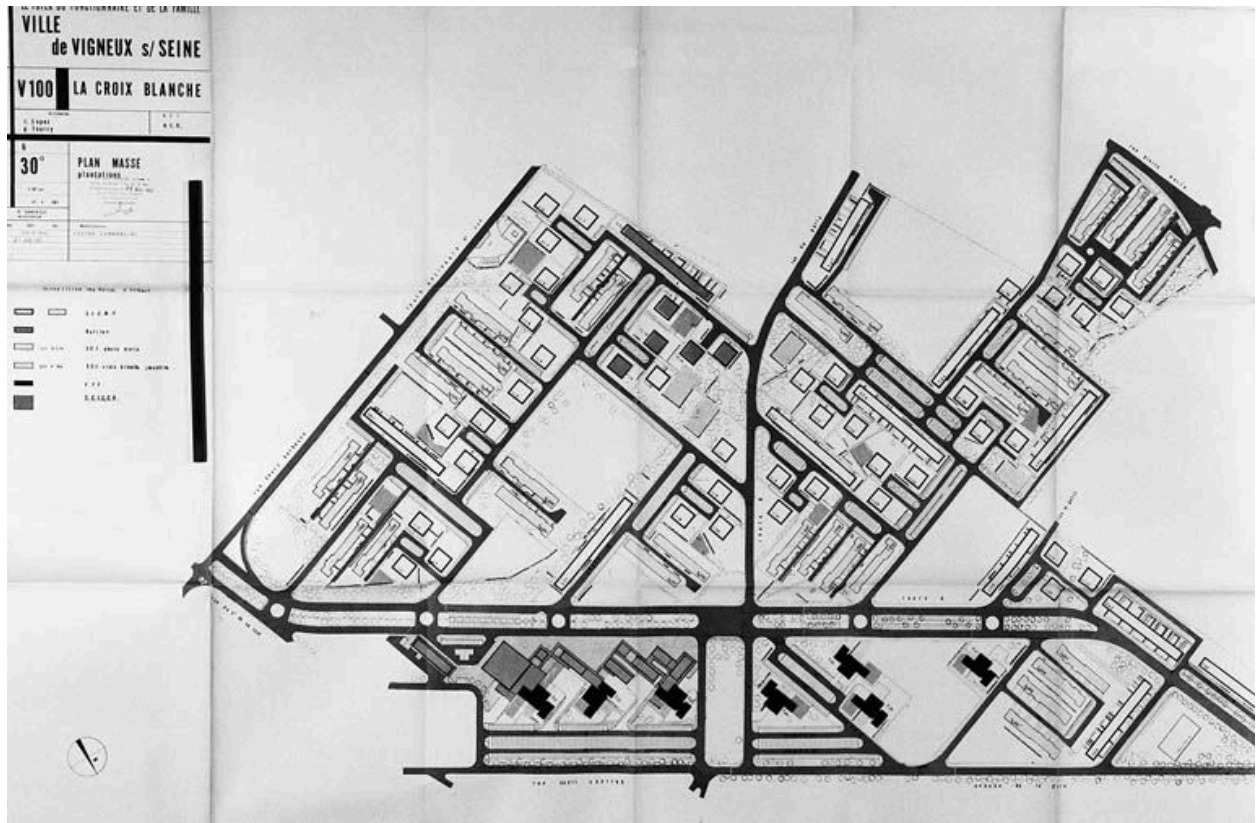


Plan-masse faisant ressortir les différents groupes de bâtiments : ponctuels, longs, individuels et tours. 1961-1962. (AM Vigneux-sur-Seine, 80 W 3-4)

IVR11_20079101122XA

Date de prise de vue : 2007

(c) Région Île-de-France (reproduction) ; (c) Ville de Vigneux-sur-Seine
communication libre, reproduction soumise à autorisation (reproduction)



Plan-masse des plantations, indiquant la répartition par maîtres d'oeuvre ; H. Santelli, architecte, 28 novembre 1967.
(AM Vigneux-sur-Seine, 80 W 3-4)

IVR11_20079101121XA

Date de prise de vue : 2007

(c) Région Île-de-France (reproduction) ; (c) Ville de Vigneux-sur-Seine
communication libre, reproduction soumise à autorisation (reproduction)



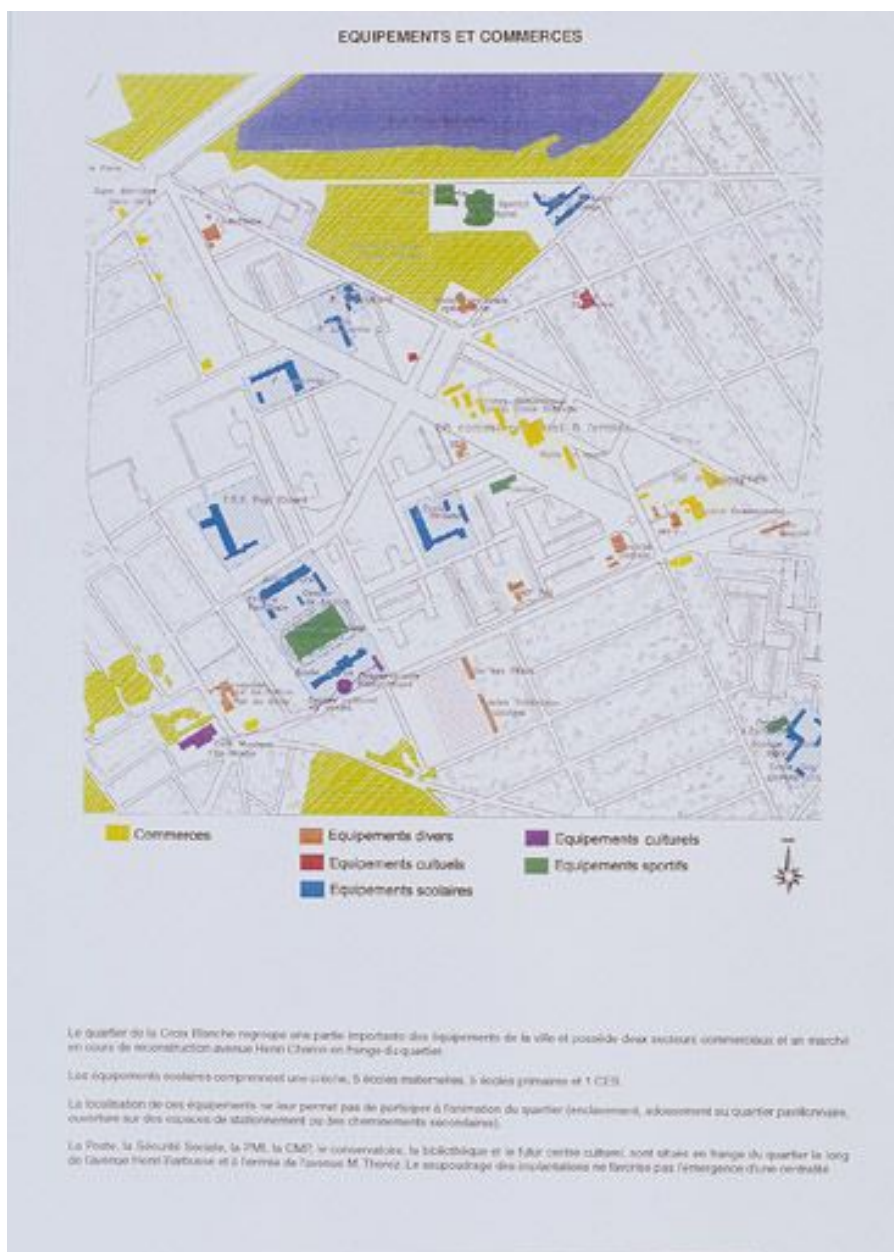
Photographie de la maquette du grand ensemble. S.d. (AM Vigneux-sur-Seine, 80 W 3)

IVR11_20079101116XAB

Auteur du document reproduit : Louis Rémy Sabattier

Date de prise de vue : 2007

(c) Région Île-de-France (reproduction) ; (c) Ville de Vigneux-sur-Seine
communication libre, reproduction soumise à autorisation (reproduction)

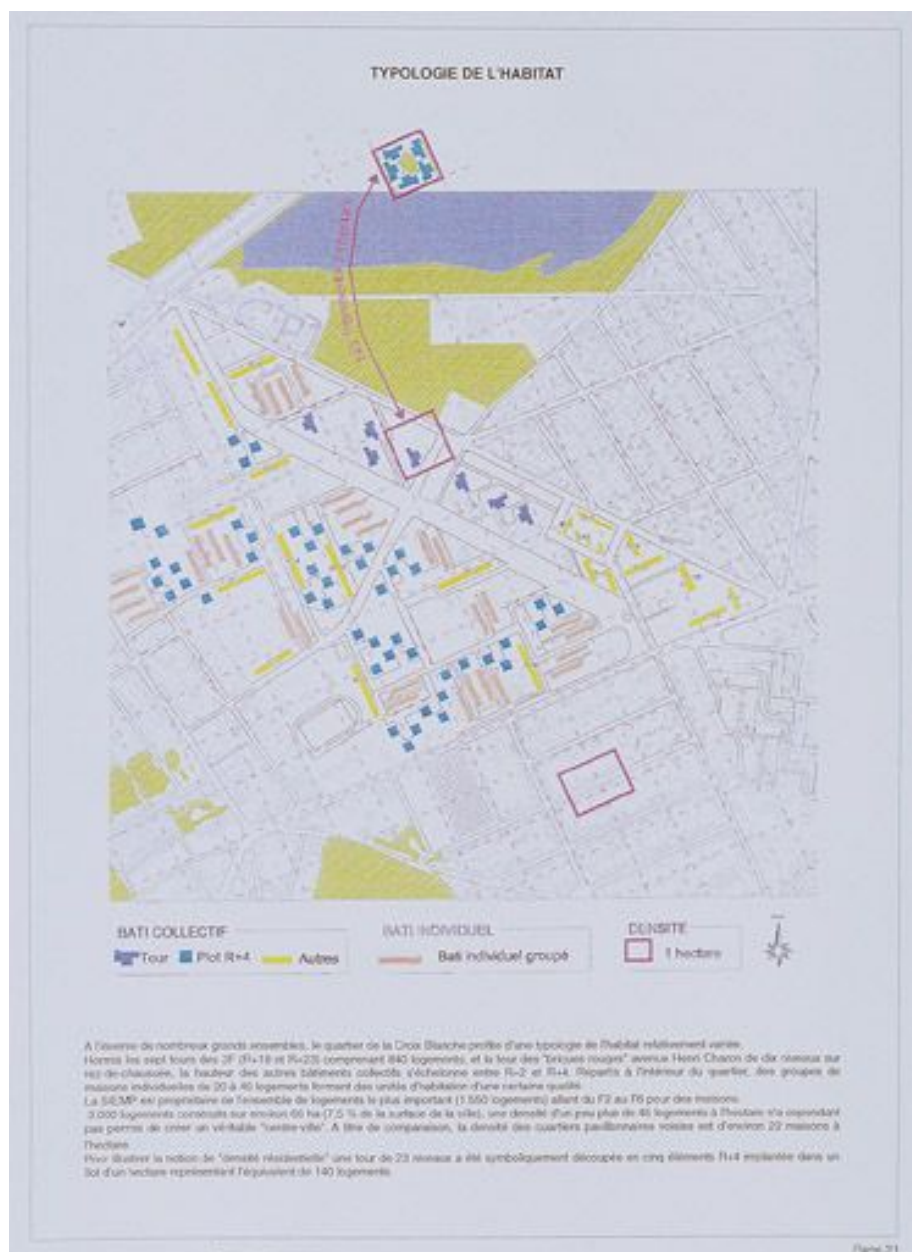


Plan de localisation des équipements et commerces ; septembre 2000 (AM Vigneux-sur-Seine, 80 W 3-4)

IVR11_20079101206XA

Date de prise de vue : 2007

(c) Région Île-de-France (reproduction) ; (c) Ville de Vigneux-sur-Seine
communication libre, reproduction soumise à autorisation (reproduction)

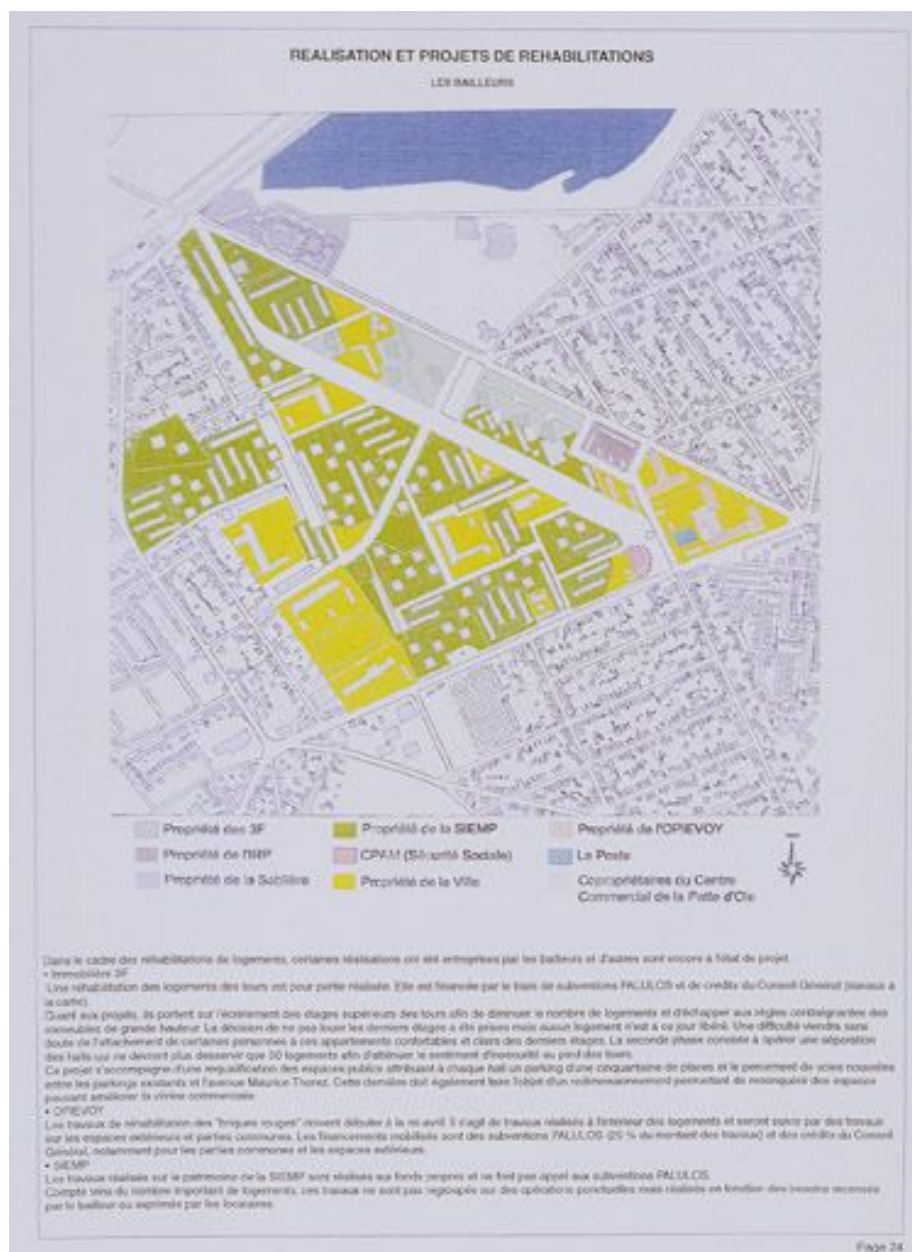


Typologie de l'habitat : plan de localisation des tours, plots, linéaires et bâti individuel groupé ; septembre 2000 (AM Vigneux-sur-Seine, 80 W 3-4)

IVR11_20079101208XA

Date de prise de vue : 2007

(c) Région Île-de-France (reproduction) ; (c) Ville de Vigneux-sur-Seine communication libre, reproduction soumise à autorisation (reproduction)



Plan de répartition des constructions entre les différents bailleurs ; septembre 2000 (AM Vigneux-sur-Seine, 80 W 3-4)

IVR11_20079101204XA

Date de prise de vue : 2007

(c) Région Île-de-France (reproduction) ; (c) Ville de Vigneux-sur-Seine
communication libre, reproduction soumise à autorisation (reproduction)



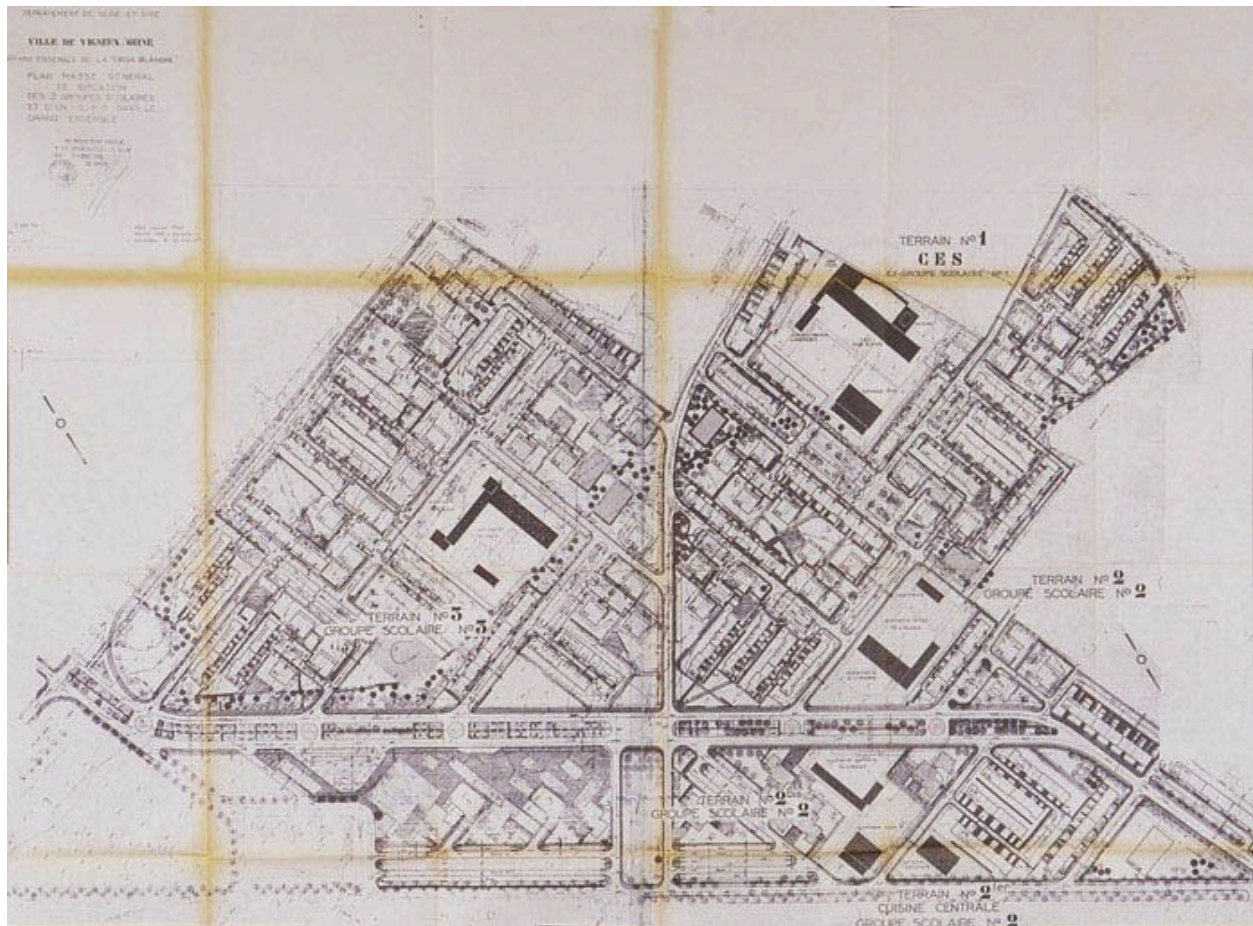
Plan de situation des trois groupes scolaires dans le grand ensemble : groupe scolaire n° 2 (Paul-Langevin), groupe scolaire n° 3 (Romain-Rolland) et groupe n° 1 devenu CES Paul-Eluard. (AD Essonne, 1051 W 230)

IVR11_20079101597XA

Auteur du document reproduit : René (architecte) Blanchot

Date de prise de vue : 2007

(c) Région Île-de-France (reproduction) ; (c) Conseil général de l'Essonne
communication libre, reproduction soumise à autorisation (reproduction)



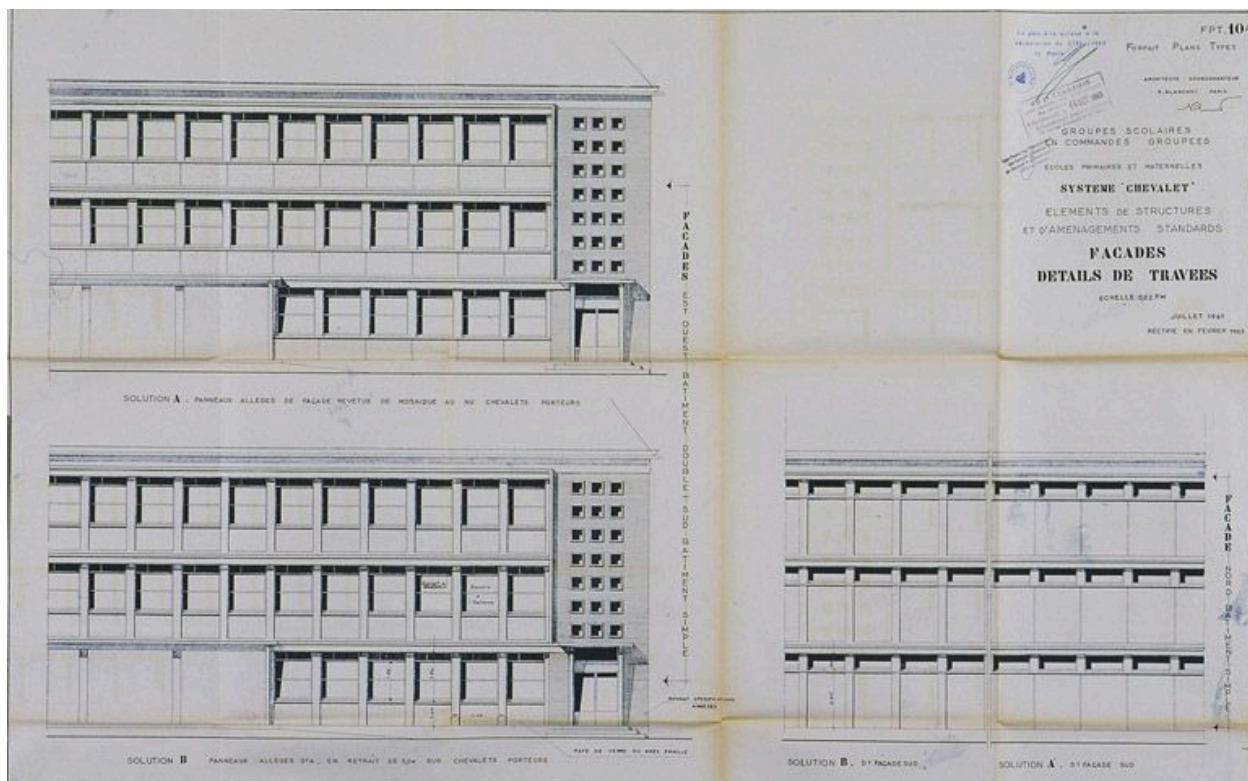
Plan masse général indiquant la situation des deux groupes scolaires et d'un CES. (AD Essonne, 1051 W 230)

IVR11_20079100618XA

Auteur du document reproduit : René (architecte) Blanchot

Date de prise de vue : 2007

(c) Région Île-de-France (reproduction) ; (c) Conseil général de l'Essonne
communication libre, reproduction soumise à autorisation (reproduction)



Groupes scolaires en commande groupée (écoles primaires et maternelles) : système "Chevalet", éléments de structure et d'aménagement standards, solutions A et B : façades, détail de travées ; plans dressés en juillet 1961 et rectifiés en février 1963. (AD Essonne, 1051 W 86)

IVR11_20079101473XA

Date de prise de vue : 2007

(c) Région Île-de-France (reproduction) ; (c) Conseil général de l'Essonne communication libre, reproduction soumise à autorisation (reproduction)



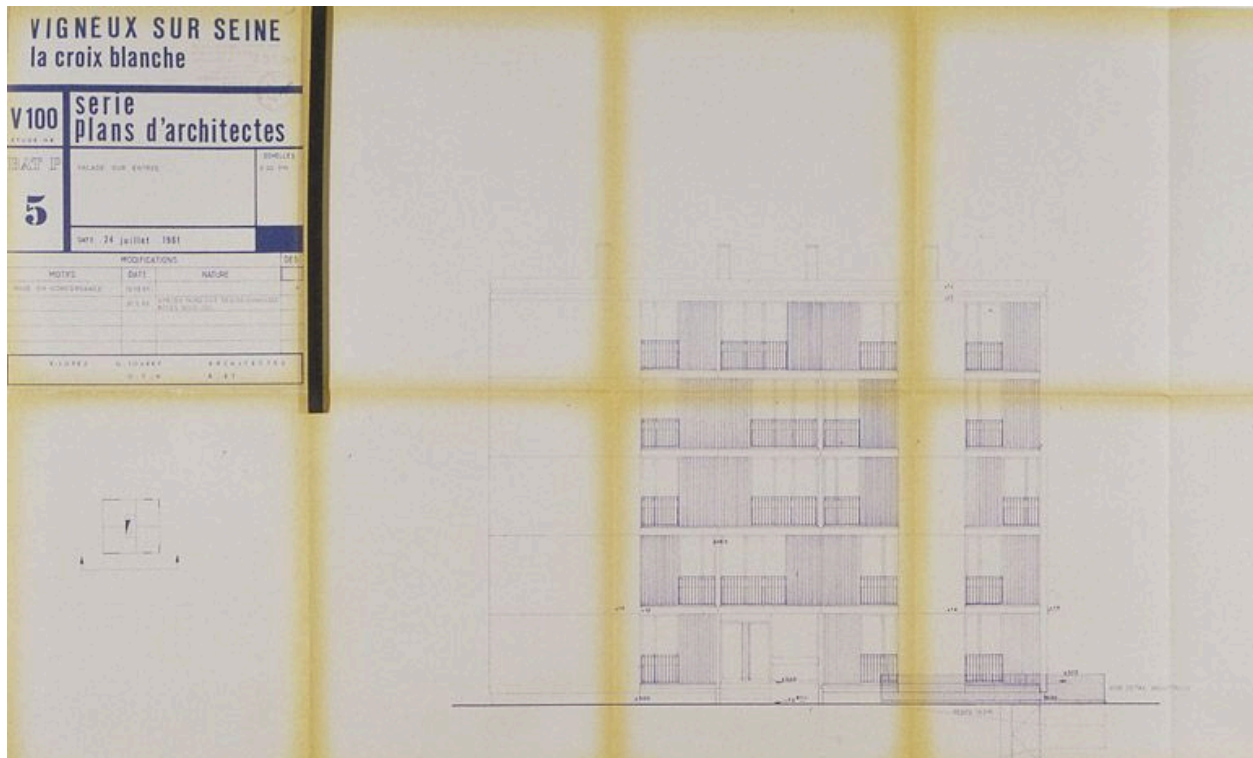
Bâtiments L (longs) : façade sur jardin d'un bâtiment R+4 desservis par 7 escaliers. (AM Vigneux-sur-Seine, 80 W 3-4)

IVR11_20079101127XA

Auteur du document reproduit : R. (architecte) Lopez, G. (architecte) Tourry

Date de prise de vue : 2007

(c) Région Île-de-France (reproduction) ; (c) Ville de Vigneux-sur-Seine
communication libre, reproduction soumise à autorisation (reproduction)



Bâtiments P (ponctuels) : façade sur entrée. (AM Vigneux-sur-Seine, 80 W 3-4)

IVR11_20079101129XA

Auteur du document reproduit : R. (architecte) Lopez, G. (architecte) Tourry

Date de prise de vue : 2007

(c) Région Île-de-France (reproduction) ; (c) Ville de Vigneux-sur-Seine
communication libre, reproduction soumise à autorisation (reproduction)



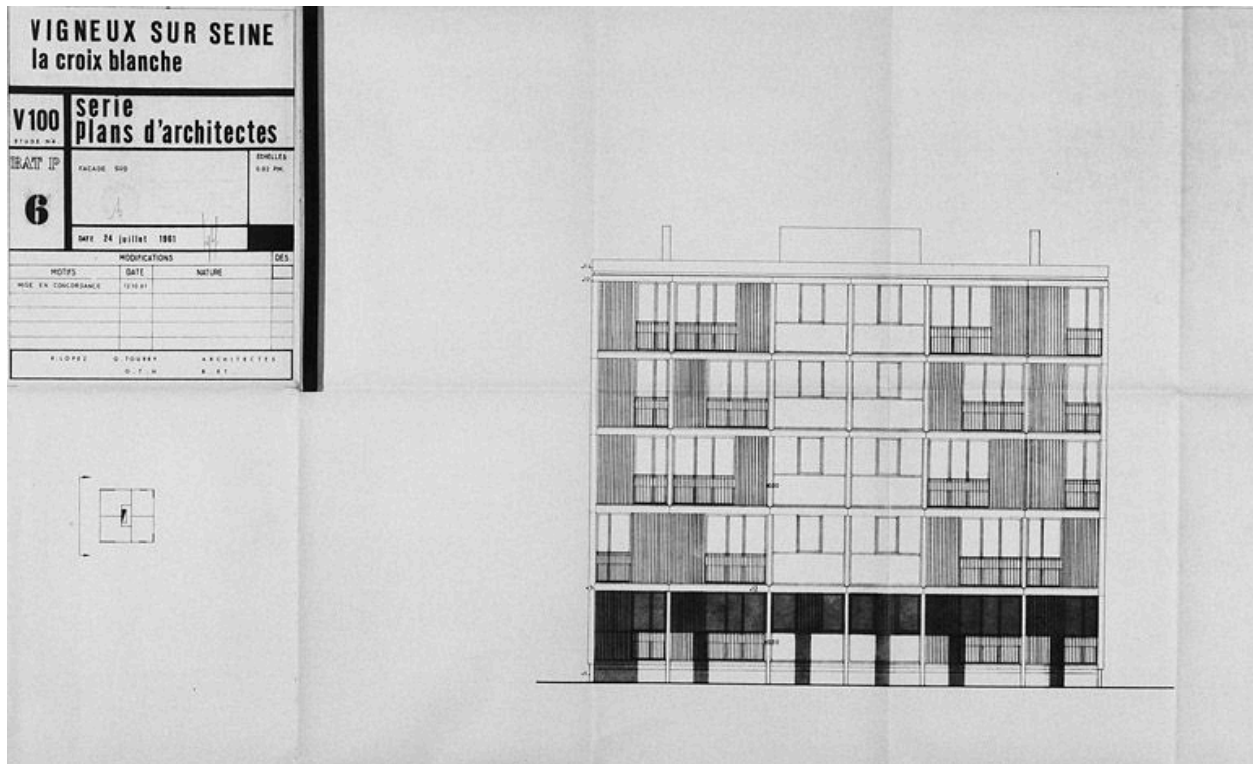
Bâtiments P (ponctuels) : façade sur entrée. (AM Vigneux-sur-Seine, 80 W 3-4)

IVR11_20079101124X

Auteur du document reproduit : R. (architecte) Lopez, G. (architecte) Tourry

Date de prise de vue : 2007

(c) Région Île-de-France (reproduction) ; (c) Ville de Vigneux-sur-Seine
communication libre, reproduction soumise à autorisation (reproduction)



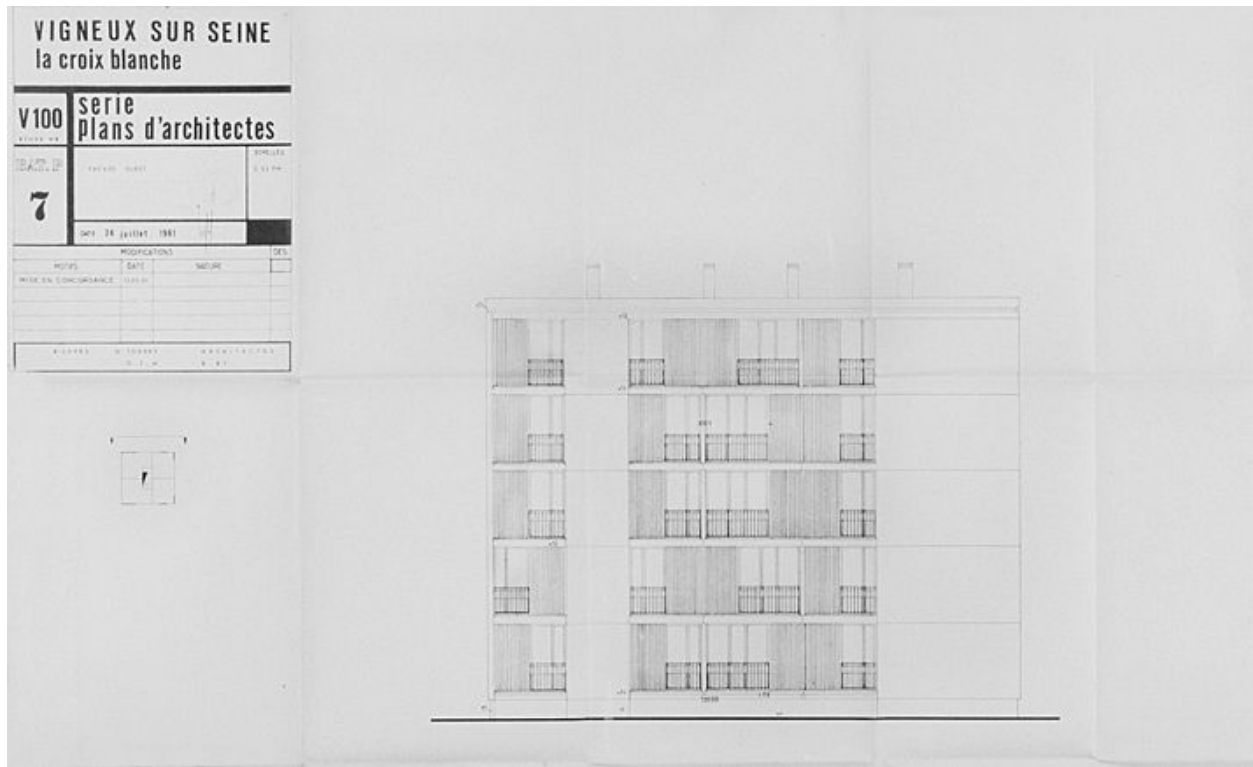
Bâtiments P (ponctuels) : façade sud. (AM Vigneux-sur-Seine, 80 W 3-4)

IVR11_20079101125X

Auteur du document reproduit : R. (architecte) Lopez, G. (architecte) Tourry

Date de prise de vue : 2007

(c) Région Île-de-France (reproduction) ; (c) Ville de Vigneux-sur-Seine
communication libre, reproduction soumise à autorisation (reproduction)



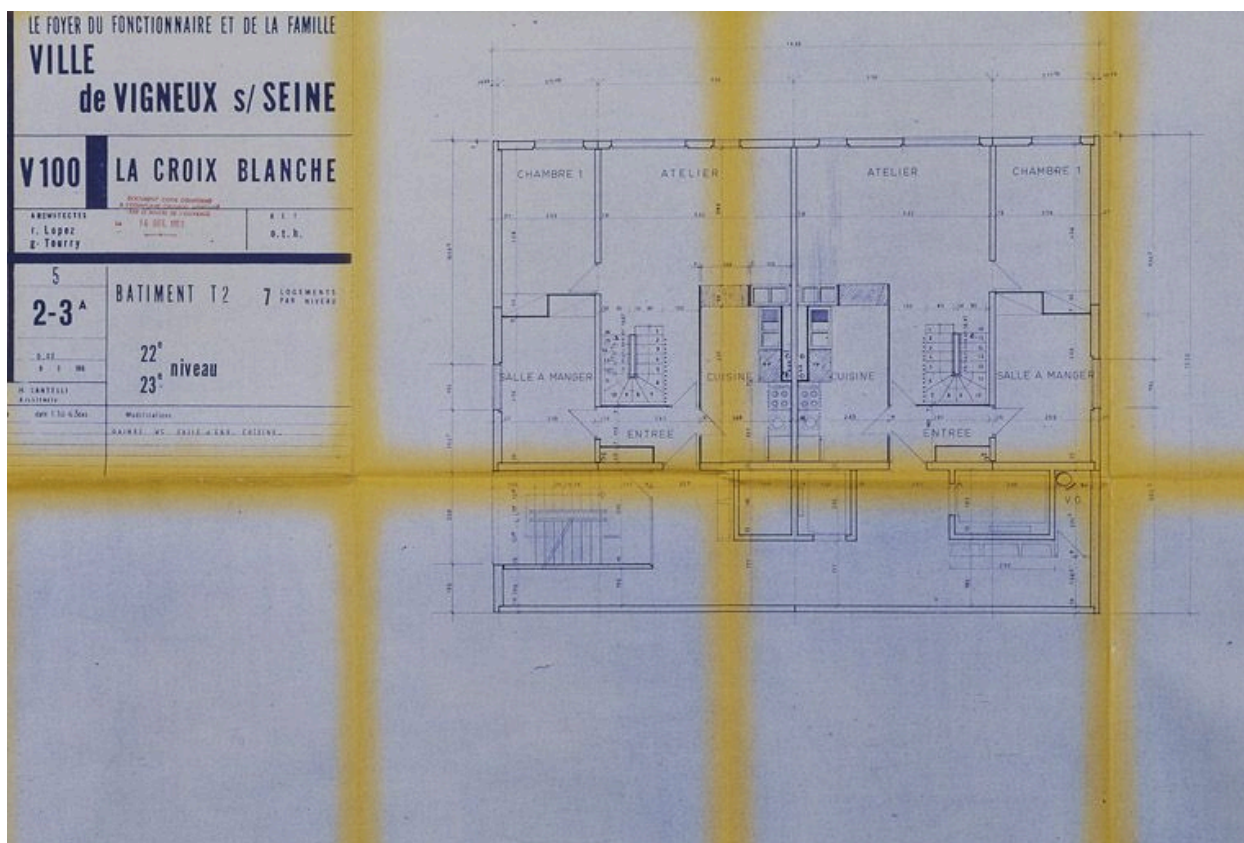
Bâtiments P (ponctuels) : façade ouest. (AM Vigneux-sur-Seine, 80 W 3-4)

IVR11_20079101126X

Auteur du document reproduit : R. (architecte) Lopez, G. (architecte) Tourry

Date de prise de vue : 2007

(c) Région Île-de-France (reproduction) ; (c) Ville de Vigneux-sur-Seine
communication libre, reproduction soumise à autorisation (reproduction)



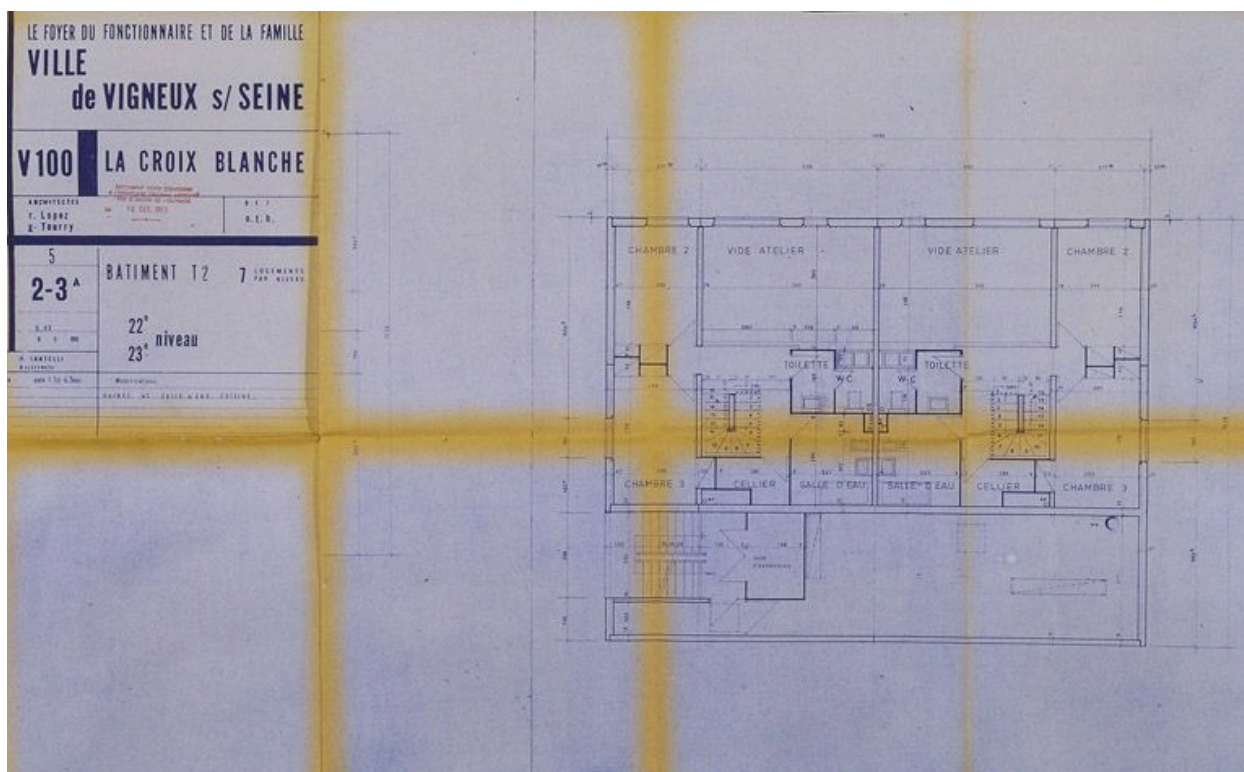
Bâtiment T2, 22e-23e niveaux (7 logements par niveau) : plan du niveau inférieur de 2 appartements en duplex du dernier niveau de la tour. (AD Essonne, 1502 W 1251)

IVR11_20079101463XA

Auteur du document reproduit : Santelli H. (architecte), R.(architecte) Lopez, Tourry G. (architecte)

Date de prise de vue : 2007

(c) Région Île-de-France (reproduction) ; (c) Conseil général de l'Essonne
communication libre, reproduction soumise à autorisation (reproduction)



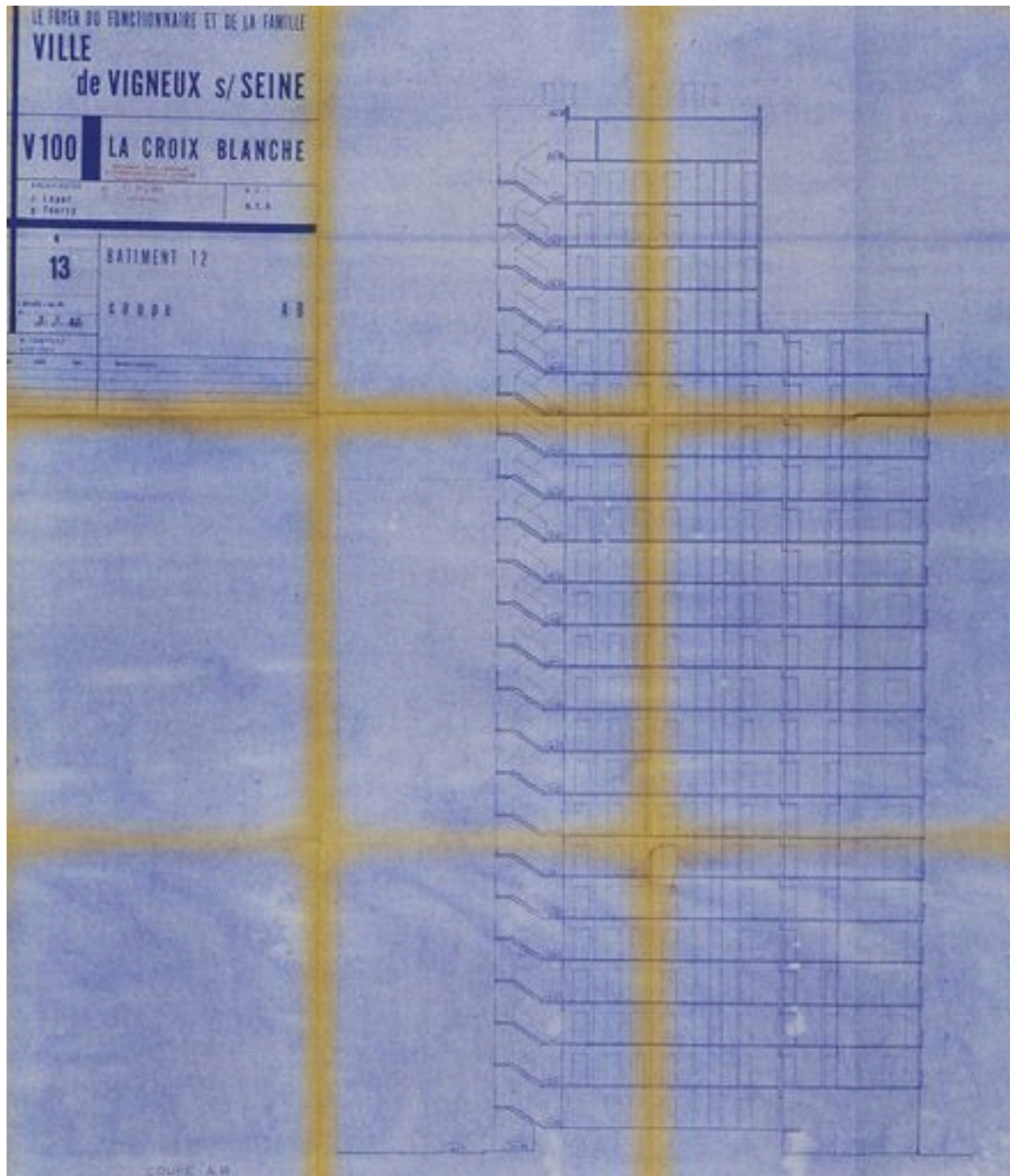
Bâtiment T2, 22e-23e niveaux (7 logements par niveau) : plan du niveau supérieur de 2 appartements en duplex du dernier niveau de la tour. (AD Essonne, 1502 W 1251)

IVR11_20079101461XA

Auteur du document reproduit : Santelli H. (architecte), R.(architecte) Lopez, Tourry G. (architecte)

Date de prise de vue : 2007

(c) Région Île-de-France (reproduction) ; (c) Conseil général de l'Essonne
communication libre, reproduction soumise à autorisation (reproduction)



Bâtiment T2 : coupe. (AD Essonne, 1502 W 1251)

IVR11_20079101465XA

Auteur du document reproduit : Santelli H. (architecte), R.(architecte) Lopez, Tourry G. (architecte)

Date de prise de vue : 2007

(c) Région Île-de-France (reproduction) ; (c) Conseil général de l'Essonne
communication libre, reproduction soumise à autorisation (reproduction)



Vue semi-aérienne de l'avenue de la Concorde, à proximité de la gare et les trois plots de la rue Paul-Verlaine, à côté d'un immeuble linéaire.

IVR11_20069100898XA

Auteur de l'illustration : Philippe Ayrault

Date de prise de vue : 2006

(c) Philippe Ayrault, Région Île-de-France

communication libre, reproduction soumise à autorisation



Vue semi-aérienne de la place du 14 Juillet située entre les avenues de la Concorde (sur la photo) et Pierre-Charon.

IVR11_20069100900XA

Auteur de l'illustration : Philippe Ayrault

Date de prise de vue : 2006

(c) Philippe Ayrault, Région Île-de-France

communication libre, reproduction soumise à autorisation



Vue d'un ensemble de trois tours, à l'arrière de la place du 14 Juillet, au carrefour de l'avenue de la Concorde et de la rue Joliot-Curie.

IVR11_20069100878XA

Auteur de l'illustration : Philippe Ayrault

Date de prise de vue : 2006

(c) Philippe Ayrault, Région Île-de-France

communication libre, reproduction soumise à autorisation



Vue de la place Hector-Berlioz, à proximité de la gare.

IVR11_20089100223NUC4A

Auteur de l'illustration : Philippe Ayrault

Date de prise de vue : 2008

(c) Philippe Ayrault, Région Île-de-France
communication libre, reproduction soumise à autorisation



Le carrefour de la rue du Commandant-de-Courcel et de le rue Ambroise-Croizat et une des tours à gauche de la photo.

IVR11_20079101438XA

Auteur de l'illustration : Philippe Ayrault

Date de prise de vue : 2007

(c) Philippe Ayrault, Région Île-de-France

communication libre, reproduction soumise à autorisation



Vue de l'avenue de la Concorde et des immeubles du secteur bas, prise de la tour 23 (2, avenue Henri-Charon). Au centre de la photo, devant la barre R+4, le centre social de l'Amandier et à l'arrière, le groupe scolaire Romain-Rolland.

IVR11_20089100245NUC4A

Auteur de l'illustration : Philippe Ayrault

Date de prise de vue : 2008

(c) Philippe Ayrault, Région Île-de-France
communication libre, reproduction soumise à autorisation



Le carrefour de l'avenue de la Concorde et de la rue Frédéric-Joliot-Curie, photographié de la tour 23 (2, avenue Henri-Charon).

IVR11_20089100246NUC4A

Auteur de l'illustration : Philippe Ayrault

Date de prise de vue : 2008

(c) Philippe Ayrault, Région Île-de-France

communication libre, reproduction soumise à autorisation



De part et d'autre de la rue Frédéric-Joliot-Curie, immeubles ""pavés"", individuels en bande et linéaires, vus de la tour 23 (2, avenue Henri-Charon).

IVR11_20089100247NUC4A

Auteur de l'illustration : Philippe Ayrault

Date de prise de vue : 2008

(c) Philippe Ayrault, Région Île-de-France

communication libre, reproduction soumise à autorisation



A droite de l'avenue de la Concorde, détail d'une des tours ; à gauche, les logements individuels en bande desservis par les allées Lavoisier, Cugnot et Raspail, séparés par la rue Pierre-Mendès-France de l'école Marcel-Pagnol.

IVR11_20089100261NUC4A

Auteur de l'illustration : Philippe Ayrault

Date de prise de vue : 2008

(c) Philippe Ayrault, Région Île-de-France
communication libre, reproduction soumise à autorisation



Au premier plan, le long de l'avenue de la Concorde, les 4 ensembles de logements individuels en bande desservis par les allées Lavoisier, Cugnot et Raspail ; à l'arrière, les plots de la place Albert-Einstein ; à droite, une partie des bâtiments du groupe scolaire Marcel-Pagnol.

IVR11_20089100259NUC4A

Auteur de l'illustration : Philippe Ayrault

Date de prise de vue : 2008

(c) Philippe Ayrault, Région Île-de-France
communication libre, reproduction soumise à autorisation



Les immeubles du secteur bas, pris de la tour 23 (2, avenue Henri-Charon), avec au premier plan, à gauche, le centre social de l'Amandier.

IVR11_20089100248NUC4A

Auteur de l'illustration : Philippe Ayrault

Date de prise de vue : 2008

(c) Philippe Ayrault, Région Île-de-France
communication libre, reproduction soumise à autorisation



Au premier plan, 2 ensembles de logements individuels en bande (situés à l'arrière du centre social des Amandiers) et 4 plots le long de la rue Frédéric-Joliot-Curie (le dernier séparé des 3 autres regroupés autour de la place Edith-Piaf, par la rue Romain-Rolland, non visible sur la photo) ; à gauche, derrière une rangée d'arbres, le groupe scolaire Romain-Rolland.

IVR11_20089100260NUC4A

Auteur de l'illustration : Philippe Ayrault

Date de prise de vue : 2008

(c) Philippe Ayrault, Région Île-de-France
communication libre, reproduction soumise à autorisation



Vue semi-aérienne du secteur bas : immeubles de logements individuels en bande, plots et immeubles en barre.

IVR11_20069100902XA

Auteur de l'illustration : Philippe Ayrault

Date de prise de vue : 2006

(c) Philippe Ayrault, Région Île-de-France
communication libre, reproduction soumise à autorisation



Vue semi-aérienne du secteur bas : immeubles-barres et bâtiments ""pavés"". Au fond, le grand ensemble des Bergeries.

IVR11_20069100899XA

Auteur de l'illustration : Philippe Ayrault

Date de prise de vue : 2006

(c) Philippe Ayrault, Région Île-de-France
communication libre, reproduction soumise à autorisation



Vue d'immeubles de différentes hauteurs, avec au premier plan les individuels en bande de l'allée Clément-Ader.

IVR11_20089100238NUC4A

Auteur de l'illustration : Philippe Ayrault

Date de prise de vue : 2008

(c) Philippe Ayrault, Région Île-de-France

communication libre, reproduction soumise à autorisation



Immeubles de différentes hauteurs ; au premier plan, individuels en bande, avec garages intégrés, de l'allée Jean-Mermoz.

IVR11_20089100239NUC4A

Auteur de l'illustration : Philippe Ayrault

Date de prise de vue : 2008

(c) Philippe Ayrault, Région Île-de-France

communication libre, reproduction soumise à autorisation



Voirie et aménagement paysager : un sentier piétonnier entre les pelouses plantées d'arbres et bordées de haies de troènes.

IVR11_20079101300XA

Auteur de l'illustration : Philippe Ayrault

Date de prise de vue : 2007

(c) Philippe Ayrault, Région Île-de-France
communication libre, reproduction soumise à autorisation



Aménagement paysager de l'espace situé devant l'immeuble linéaire qui longe la rue Jules-Vallès.

IVR11_20089100374NUC4A

Auteur de l'illustration : Philippe Ayrault

Date de prise de vue : 2008

(c) Philippe Ayrault, Région Île-de-France

communication libre, reproduction soumise à autorisation



Espaces verts entre les logements individuels en bande situés entre les rues Joliot-Curie et Mendès-France.

IVR11_20079101302XA

Auteur de l'illustration : Philippe Ayrault

Date de prise de vue : 2007

(c) Philippe Ayrault, Région Île-de-France
communication libre, reproduction soumise à autorisation



Vue de la place herborée située à l'angle des rues Saint-Just et Joliot-Curie, prise de l'ancien immeuble de logements de l'école Joliot-Curie.

IVR11_20089100244NUC4A

Auteur de l'illustration : Philippe Ayrault

Date de prise de vue : 2008

(c) Philippe Ayrault, Région Île-de-France
communication libre, reproduction soumise à autorisation



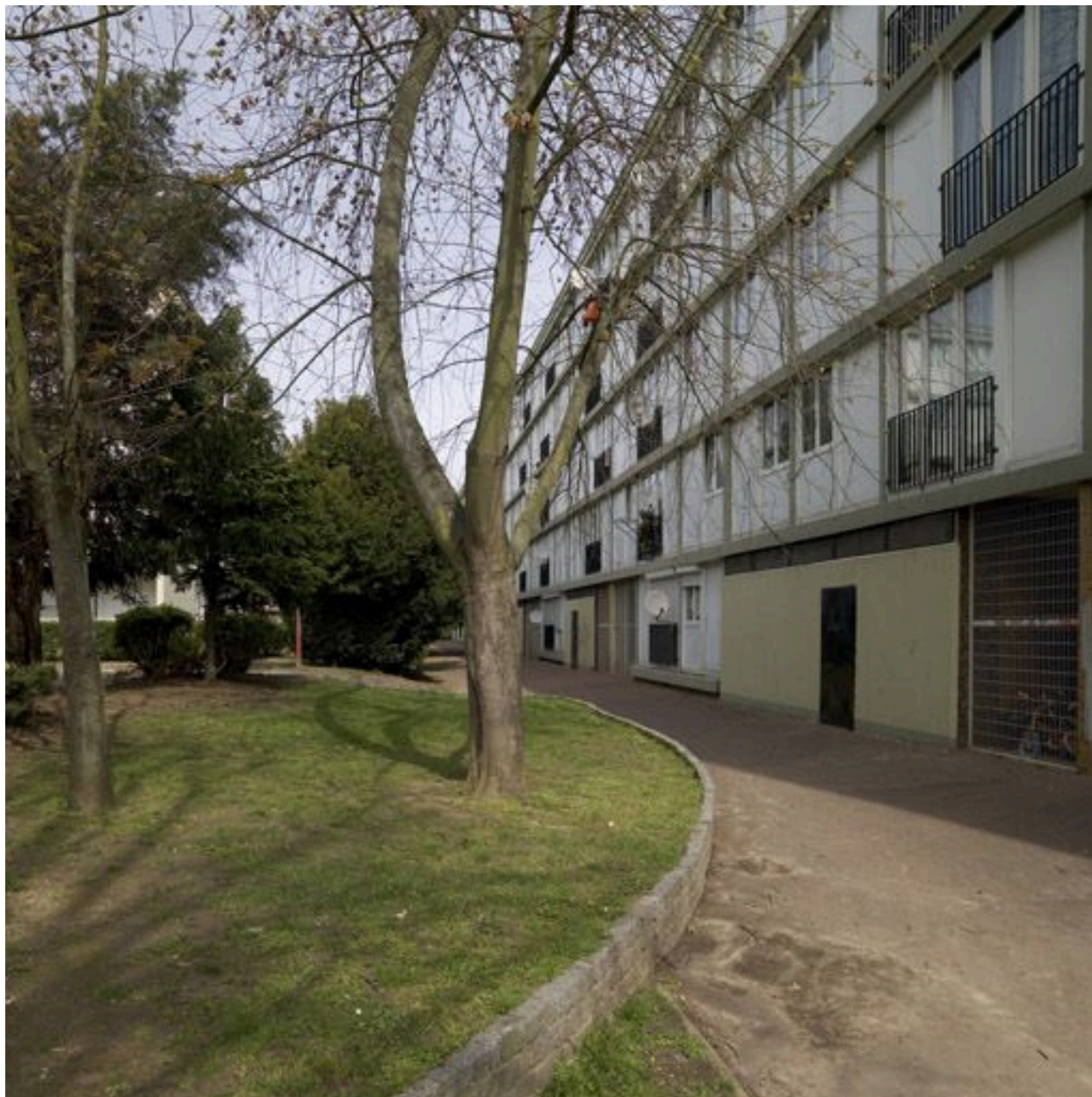
Talus couvert de pelouse et escalier descendant vers l'avenue Frédéric-Joliot-Curie, à proximité des immeubles de la rue Ambroise-Paré.

IVR11_20089100372NUC4A

Auteur de l'illustration : Philippe Ayrault

Date de prise de vue : 2008

(c) Philippe Ayrault, Région Île-de-France
communication libre, reproduction soumise à autorisation



Chemin piétonnier bordé d'une pelouse desservant un immeuble linéaire donnant sur la rue Jules-Vallès.

IVR11_20089100373NUC4A

Auteur de l'illustration : Philippe Ayrault

Date de prise de vue : 2008

(c) Philippe Ayrault, Région Île-de-France

communication libre, reproduction soumise à autorisation



Pins et buissons taillés agrémentant les espaces libres, avec une tes tours à l'arrière-plan.

IVR11_20089100376NUC4A

Auteur de l'illustration : Philippe Ayrault

Date de prise de vue : 2008

(c) Philippe Ayrault, Région Île-de-France

communication libre, reproduction soumise à autorisation



Environnement végétal des immeubles cubiques situés près de la place Ampère.

IVR11_20089100379NUC4A

Auteur de l'illustration : Philippe Ayrault

Date de prise de vue : 2008

(c) Philippe Ayrault, Région Île-de-France

communication libre, reproduction soumise à autorisation



Massif végétal entouré d'un muret composé de pavés près de la place Ampère.

IVR11_20089100380NUC4A

Auteur de l'illustration : Philippe Ayrault

Date de prise de vue : 2008

(c) Philippe Ayrault, Région Île-de-France
communication libre, reproduction soumise à autorisation



Massif d'arbustes taillés entourés d'une bordure maçonnée devant les logements individuels en bandes situés près de la place Ampère et de la rue Jules-Vallès.

IVR11_20089100381NUC4A

Auteur de l'illustration : Philippe Ayrault

Date de prise de vue : 2008

(c) Philippe Ayrault, Région Île-de-France

communication libre, reproduction soumise à autorisation



Sentier piétonnier et plantations décoratives à proximité de la place Ampère.

IVR11_20089100382NUC4A

Auteur de l'illustration : Philippe Ayrault

Date de prise de vue : 2008

(c) Philippe Ayrault, Région Île-de-France
communication libre, reproduction soumise à autorisation



Talus arboré reliant à l'avenue Frédéric-Joliot-Curie la pelouse qui fait suite à la place Ambroise-Paré.

IVR11_20089100390NUC4A

Auteur de l'illustration : Philippe Ayraud

Date de prise de vue : 2008

(c) Philippe Ayraud, Région Île-de-France
communication libre, reproduction soumise à autorisation



Vue de la grande pelouse descendant de la place Ambroise-Paré à l'avenue Frédéric-Joliot-Curie.

IVR11_20089100388NUC4A

Auteur de l'illustration : Philippe Ayrault

Date de prise de vue : 2008

(c) Philippe Ayrault, Région Île-de-France
communication libre, reproduction soumise à autorisation



Vue d'ensemble d'un bâtiment de logements individuels en bande situé le long de l'allée Jean-Mermoz.

IVR11_20089100240NUC4A

Auteur de l'illustration : Philippe Ayrault

Date de prise de vue : 2008

(c) Philippe Ayrault, Région Île-de-France
communication libre, reproduction soumise à autorisation



Bâtiment de logements individuels en bande le long de l'allée Jean-Mermoz.

IVR11_20089100230NUC4A

Auteur de l'illustration : Philippe Ayrault

Date de prise de vue : 2008

(c) Philippe Ayrault, Région Île-de-France

communication libre, reproduction soumise à autorisation



Bâtiments individuels en bande le long de l'allée Eugène-Delacroix.

IVR11_20089100236NUC4A

Auteur de l'illustration : Philippe Ayrault

Date de prise de vue : 2008

(c) Philippe Ayrault, Région Île-de-France
communication libre, reproduction soumise à autorisation



Logements individuels en bande, précédés de jardinets privatifs clos de haies, le long de l'allée Fernand-Léger.

IVR11_20089100232NUC4A

Auteur de l'illustration : Philippe Ayrault

Date de prise de vue : 2008

(c) Philippe Ayrault, Région Île-de-France

communication libre, reproduction soumise à autorisation



Un bâtiment de logements individuels en bande entre les rue Joliot-Curie et Mendès-France.

IVR11_20079101299XA

Auteur de l'illustration : Philippe Ayrault

Date de prise de vue : 2007

(c) Philippe Ayrault, Région Île-de-France

communication libre, reproduction soumise à autorisation



Vue de la façade côté jardinet privatif des logements individuels en bande.

IVR11_20089100267NUC4A

Auteur de l'illustration : Philippe Ayrault

Date de prise de vue : 2008

(c) Philippe Ayrault, Région Île-de-France

communication libre, reproduction soumise à autorisation



Les logements individuels en bande sont desservis par une voirie indépendante portant le nom d'""allées"".

IVR11_20079101301XA

Auteur de l'illustration : Philippe Ayrault

Date de prise de vue : 2007

(c) Philippe Ayrault, Région Île-de-France

communication libre, reproduction soumise à autorisation



L'allée Joseph-Cugnot, voie bordée de jardinets et desservant deux rangs de logements individuels en bande.

IVR11_20089100375NUC4A

Auteur de l'illustration : Philippe Ayrault

Date de prise de vue : 2008

(c) Philippe Ayrault, Région Île-de-France

communication libre, reproduction soumise à autorisation



Immeuble R+4, 2-14, rue saint-Just (façade arrière, vers le stade Auguste-Delaune).

IVR11_20089100242NUC4A

Auteur de l'illustration : Philippe Ayrault

Date de prise de vue : 2008

(c) Philippe Ayrault, Région Île-de-France
communication libre, reproduction soumise à autorisation



Immeuble R+4, rue Paul-Langevin (n° 3-15), à l'angle de la place Ambroise-Paré.

IVR11_20089100241NUC4A

Auteur de l'illustration : Philippe Ayrault

Date de prise de vue : 2008

(c) Philippe Ayrault, Région Île-de-France

communication libre, reproduction soumise à autorisation



Un immeuble R+3 parallèle à la chaufferie, 2-12, avenue de la Concorde.

IVR11_20089100221NUC4A

Auteur de l'illustration : Philippe Ayrault

Date de prise de vue : 2008

(c) Philippe Ayrault, Région Île-de-France

communication libre, reproduction soumise à autorisation



Vue des tours et d'un immeuble long R+3, prise du gymnase Auguste-Delaune.

IVR11_20089100125NUC4A

Auteur de l'illustration : Philippe Ayrault

Date de prise de vue : 2008

(c) Philippe Ayrault, Région Île-de-France
communication libre, reproduction soumise à autorisation



Détail d'une travée d'un immeuble R+3, 14 avenue de la Concorde.

IVR11_20089100224NUC4A

Auteur de l'illustration : Philippe Ayrault

Date de prise de vue : 2008

(c) Philippe Ayrault, Région Île-de-France

communication libre, reproduction soumise à autorisation



La rue Frédéric-Joliot-Curie, bordée d'un côté par des bâtiments ""pavés"", en direction de l'avenue de la Concorde.

IVR11_20089100268NUC4A

Auteur de l'illustration : Philippe Ayrault

Date de prise de vue : 2008

(c) Philippe Ayrault, Région Île-de-France

communication libre, reproduction soumise à autorisation



Ensemble de bâtiments ""pavés"" ou plots le long de la rue Paul-Verlaine.

IVR11_20089100226NUC4A

Auteur de l'illustration : Philippe Ayrault

Date de prise de vue : 2008

(c) Philippe Ayrault, Région Île-de-France

communication libre, reproduction soumise à autorisation



Trois bâtiments cubiques ou ""pavés"" situés entre l'avenue Henri-Barbusse, la rue André-Letellier et les places François-Mauriac et Alain-Fournier.

IVR11_20089100278NUC4A

Auteur de l'illustration : Philippe Ayrault

Date de prise de vue : 2008

(c) Philippe Ayrault, Région Île-de-France
communication libre, reproduction soumise à autorisation



Les trois bâtiments cubiques ou ""pavés"" distribués autour de la place Alain-Fournier.

IVR11_20089100279NUC4A

Auteur de l'illustration : Philippe Ayrault

Date de prise de vue : 2008

(c) Philippe Ayrault, Région Île-de-France

communication libre, reproduction soumise à autorisation



Au premier plan, bâtiment cubique ou ""pavé"" situé entre l'avenue Henri-Barbusse et la place Alain-Fournier, et à droite bâtiment du même type situé au nord-est de la place.

IVR11_20089100280NUC4A

Auteur de l'illustration : Philippe Ayrault

Date de prise de vue : 2008

(c) Philippe Ayrault, Région Île-de-France

communication libre, reproduction soumise à autorisation



Vue de deux plots situés entre l'avenue Henri-Barbusse et la place François-Mauriac.

IVR11_20089100275NUC4A

Auteur de l'illustration : Philippe Ayrault

Date de prise de vue : 2008

(c) Philippe Ayrault, Région Île-de-France

communication libre, reproduction soumise à autorisation



Vue d'un immeuble pavé situé avenue Henri-Barbusse à côté de la Maison de la justice et du droit.

IVR11_20079101431XA

Auteur de l'illustration : Philippe Ayrault

Date de prise de vue : 2007

(c) Philippe Ayrault, Région Île-de-France

communication libre, reproduction soumise à autorisation



Bâtiment cubique situé entre l'avenue Henri-Barbusse et la place François-Mauriac.

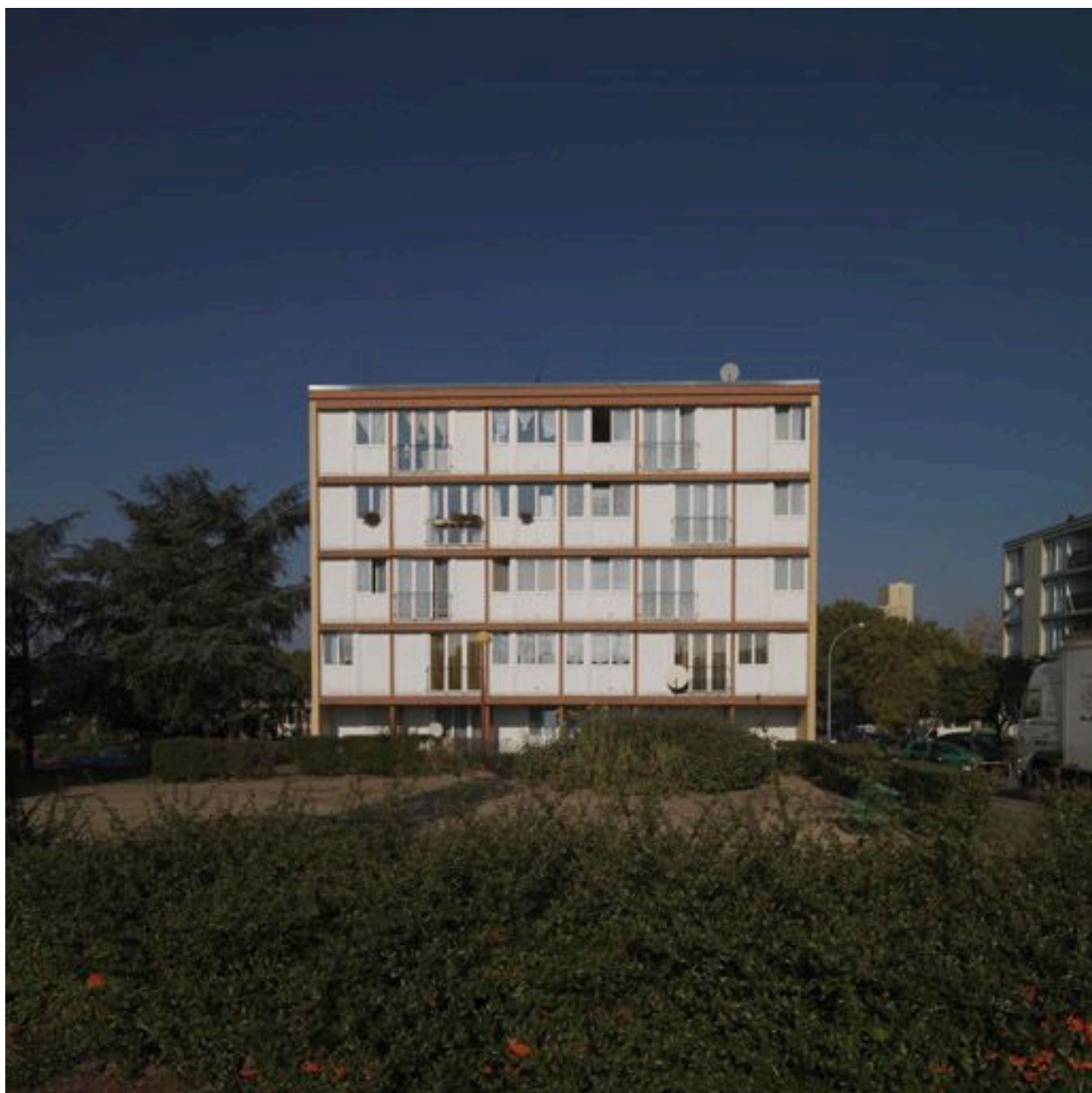
IVR11_20089100277NUC4A

Auteur de l'illustration : Philippe Ayrault

Date de prise de vue : 2008

(c) Philippe Ayrault, Région Île-de-France

communication libre, reproduction soumise à autorisation



Bâtiment cubique situé entre la place François-Mauriac et la rue André-Letellier.

IVR11_20089100276NUC4A

Auteur de l'illustration : Philippe Ayrault

Date de prise de vue : 2008

(c) Philippe Ayrault, Région Île-de-France
communication libre, reproduction soumise à autorisation



Ensemble de bâtiments ""pavés"" sur la place Pablo-Picasso, à la hauteur du carrefour avec l'allée Eugène-Delacroix.

IVR11_20089100235NUC4A

Auteur de l'illustration : Philippe Ayrault

Date de prise de vue : 2008

(c) Philippe Ayrault, Région Île-de-France
communication libre, reproduction soumise à autorisation



Les plots de la place Pablo-Picasso, dans le prolongement de l'allée Eugène-Delacroix.

IVR11_20089100237NUC4A

Auteur de l'illustration : Philippe Ayrault

Date de prise de vue : 2008

(c) Philippe Ayrault, Région Île-de-France

communication libre, reproduction soumise à autorisation



Ensemble de plots ou bâtiments cubiques situés sur la place Pablo-Picasso, au débouché de l'allée Fernand-Léger.

IVR11_20089100234NUC4A

Auteur de l'illustration : Philippe Ayrault

Date de prise de vue : 2008

(c) Philippe Ayrault, Région Île-de-France
communication libre, reproduction soumise à autorisation



La voie d'accès à la place Ampère entourée d'immeubles cubiques et débouchant sur les bâtiments individuels en bande de l'allée Antoine-Lavoisier.

IVR11_20089100387NUC4A

Auteur de l'illustration : Philippe Ayrault

Date de prise de vue : 2008

(c) Philippe Ayrault, Région Île-de-France
communication libre, reproduction soumise à autorisation



Un des trois immeubles cubiques entourant la place Ampère.

IVR11_20089100383NUC4A

Auteur de l'illustration : Philippe Ayrault

Date de prise de vue : 2008

(c) Philippe Ayrault, Région Île-de-France
communication libre, reproduction soumise à autorisation



Immeuble ""pavé"" de la place Ampère ; à l'arrière plan, immeuble de logements individuels en bande et tours.

IVR11_20089100384NUC4A

Auteur de l'illustration : Philippe Ayrault

Date de prise de vue : 2008

(c) Philippe Ayrault, Région Île-de-France
communication libre, reproduction soumise à autorisation



Places de stationnement entre les immeubles.

IVR11_20089100385NUC4A

Auteur de l'illustration : Philippe Ayrault

Date de prise de vue : 2008

(c) Philippe Ayrault, Région Île-de-France

communication libre, reproduction soumise à autorisation



Voitures stationnées entre les immeubles.

IVR11_20089100386NUC4A

Auteur de l'illustration : Philippe Ayrault

Date de prise de vue : 2008

(c) Philippe Ayrault, Région Île-de-France
communication libre, reproduction soumise à autorisation



Un immeuble cubique de la place Ambroise-Paré vu de la pelouse descendant vers l'avenue Frédéric-Joliot-Curie.

IVR11_20089100389NUC4A
Auteur de l'illustration : Philippe Ayrault
Date de prise de vue : 2008
(c) Philippe Ayrault, Région Île-de-France
communication libre, reproduction soumise à autorisation



Bâtiment ""pavé"" ou plot, 14 rue Eugène-Varlin.

IVR11_20089100231NUC4A

Auteur de l'illustration : Philippe Ayrault

Date de prise de vue : 2008

(c) Philippe Ayrault, Région Île-de-France
communication libre, reproduction soumise à autorisation



Un bâtiment ""pavé"" ou plot, 2 place Saint-Exupéry.

IVR11_20089100229NUC4A

Auteur de l'illustration : Philippe Ayrault

Date de prise de vue : 2008

(c) Philippe Ayrault, Région Île-de-France

communication libre, reproduction soumise à autorisation



Vue d'ensemble d'un bâtiment ""pavé"" ou plot, situé 2, ruePaul-Verlaine.

IVR11_20089100225NUC4A

Auteur de l'illustration : Philippe Ayrault

Date de prise de vue : 2008

(c) Philippe Ayrault, Région Île-de-France
communication libre, reproduction soumise à autorisation



Les tours vues du coteau de Juvisy-sur-Orge.

IVR11_20079101433XA

Auteur de l'illustration : Philippe Ayrault

Date de prise de vue : 2007

(c) Philippe Ayrault, Région Île-de-France
communication libre, reproduction soumise à autorisation



Vue des tours du coteau d'Athis-Mons.

IVR11_20089100219NUC4A

Auteur de l'illustration : Philippe Ayrault

Date de prise de vue : 2008

(c) Philippe Ayrault, Région Île-de-France
communication libre, reproduction soumise à autorisation



Les tours vues de la commune de Montgeron.

IVR11_20089100266NUC4A

Auteur de l'illustration : Philippe Ayrault

Date de prise de vue : 2008

(c) Philippe Ayrault, Région Île-de-France
communication libre, reproduction soumise à autorisation



Les tours à l'arrière-plan de la Fosse Montalbot.

IVR11_20079101435XA

Auteur de l'illustration : Philippe Ayrault

Date de prise de vue : 2007

(c) Philippe Ayrault, Région Île-de-France
communication libre, reproduction soumise à autorisation



Vue des tours depuis la base nautique de la Fosse Montalbot.

IVR11_20089100220NUC4A

Auteur de l'illustration : Philippe Ayrault

Date de prise de vue : 2008

(c) Philippe Ayrault, Région Île-de-France
communication libre, reproduction soumise à autorisation



Les tours à l'arrière des terrains de culture de la Saussaie des Gobelins.

IVR11_20079101440XA

Auteur de l'illustration : Philippe Ayrault

Date de prise de vue : 2007

(c) Philippe Ayrault, Région Île-de-France
communication libre, reproduction soumise à autorisation



Vue des tours depuis le terrain du centre sportif et culturel Georges-Brassens.

IVR11_20079101449VA

Auteur de l'illustration : Stéphane Asseline

Date de prise de vue : 2007

(c) Stéphane Asseline, Région Île-de-France
communication libre, reproduction soumise à autorisation



Vue des tours depuis le terrain des tennis et du centre sportif Georges-Brassens.

IVR11_20079101447VA

Auteur de l'illustration : Stéphane Asseline

Date de prise de vue : 2007

(c) Stéphane Asseline, Région Île-de-France

communication libre, reproduction soumise à autorisation



Les tours photographiées des terrains du centre sportif Georges-Brassens.

IVR11_20079101444VA

Auteur de l'illustration : Stéphane Asseline

Date de prise de vue : 2007

(c) Stéphane Asseline, Région Île-de-France
communication libre, reproduction soumise à autorisation



Les tours vues de la rue Frédéric-Joliot-Curie.

IVR11_20079101436XA

Auteur de l'illustration : Philippe Ayrault

Date de prise de vue : 2007

(c) Philippe Ayrault, Région Île-de-France

communication libre, reproduction soumise à autorisation



Deux des sept tours vues de l'allée Antoine-Lavoisier.

IVR11_20089100377NUC4A

Auteur de l'illustration : Philippe Ayrault

Date de prise de vue : 2008

(c) Philippe Ayrault, Région Île-de-France
communication libre, reproduction soumise à autorisation



L'avenue Frédéric-Joliot-Curie débouchant sur l'avenue de la Concorde ; à droite des deux tours proches du carrefour et de la place du 14 Juillet, un des immeubles bas en cours de construction. Ces immeubles sont destinés à remplacer les tours dont la démolition est prévue dans le cadre du projet ANRU.

IVR11_20089100378NUC4A

Auteur de l'illustration : Philippe Ayrault

Date de prise de vue : 2008

(c) Philippe Ayrault, Région Île-de-France
communication libre, reproduction soumise à autorisation



Vue des tours situées au-delà de la place du 14 Juillet, en direction de la gare, prise de la tour 23 (2, avenue Henri-Charon).

IVR11_20089100249NUC4A

Auteur de l'illustration : Philippe Ayrault

Date de prise de vue : 2008

(c) Philippe Ayrault, Région Île-de-France
communication libre, reproduction soumise à autorisation



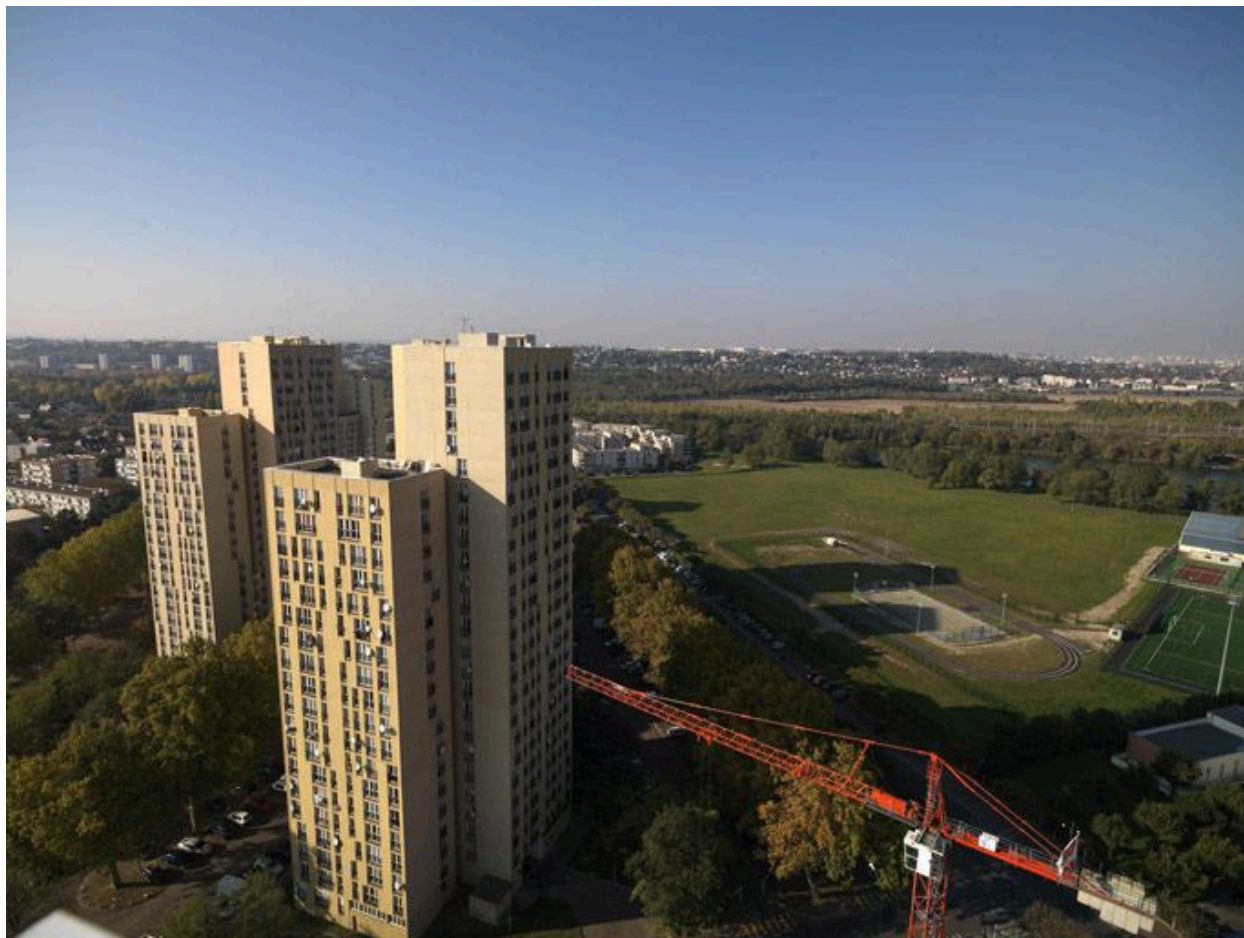
Au carrefour de l'avenue de la Concorde et de la rue Frédéric-Joliot-Curie, en direction de la gare, vue de deux tours et des immeubles du secteur bas, depuis la tour 23 (2, avenue Henri-Charon).

IVR11_20089100250NUC4A

Auteur de l'illustration : Philippe Ayrault

Date de prise de vue : 2008

(c) Philippe Ayrault, Région Île-de-France
communication libre, reproduction soumise à autorisation



Vues de la tour 23 (2, avenue Henri-Charon), deux des tours situées au nord de la place du 14 Juillet et le centre sportif encadré par l'avenue Henri-Charon et la fosse Montalbot.

IVR11_20089100251NUC4A

Auteur de l'illustration : Philippe Ayrault

Date de prise de vue : 2008

(c) Philippe Ayrault, Région Île-de-France
communication libre, reproduction soumise à autorisation



Détail des ""branches"" R + 18 et 23 des tours situés derrière la place du 14 Juillet, en direction de la gare. La photo est prise de la tour 23 (2, avenue Henri-Charon).

IVR11_20089100257NUC4A

Auteur de l'illustration : Philippe Ayrault

Date de prise de vue : 2008

(c) Philippe Ayrault, Région Île-de-France
communication libre, reproduction soumise à autorisation



Vue d'ensemble de la tour située à l'arrière de la place du 14 Juillet.

IVR11_20069100893XA

Auteur de l'illustration : Philippe Ayrault

Date de prise de vue : 2006

(c) Philippe Ayrault, Région Île-de-France
communication libre, reproduction soumise à autorisation



Les trois branches de 13, 18 et 23 étages d'une des sept tours.

IVR11_20069100895XA

Auteur de l'illustration : Philippe Ayrault

Date de prise de vue : 2006

(c) Philippe Ayrault, Région Île-de-France

communication libre, reproduction soumise à autorisation



La plateforme du 13e étage et la branche de 23 niveaux côté escalier extérieur.

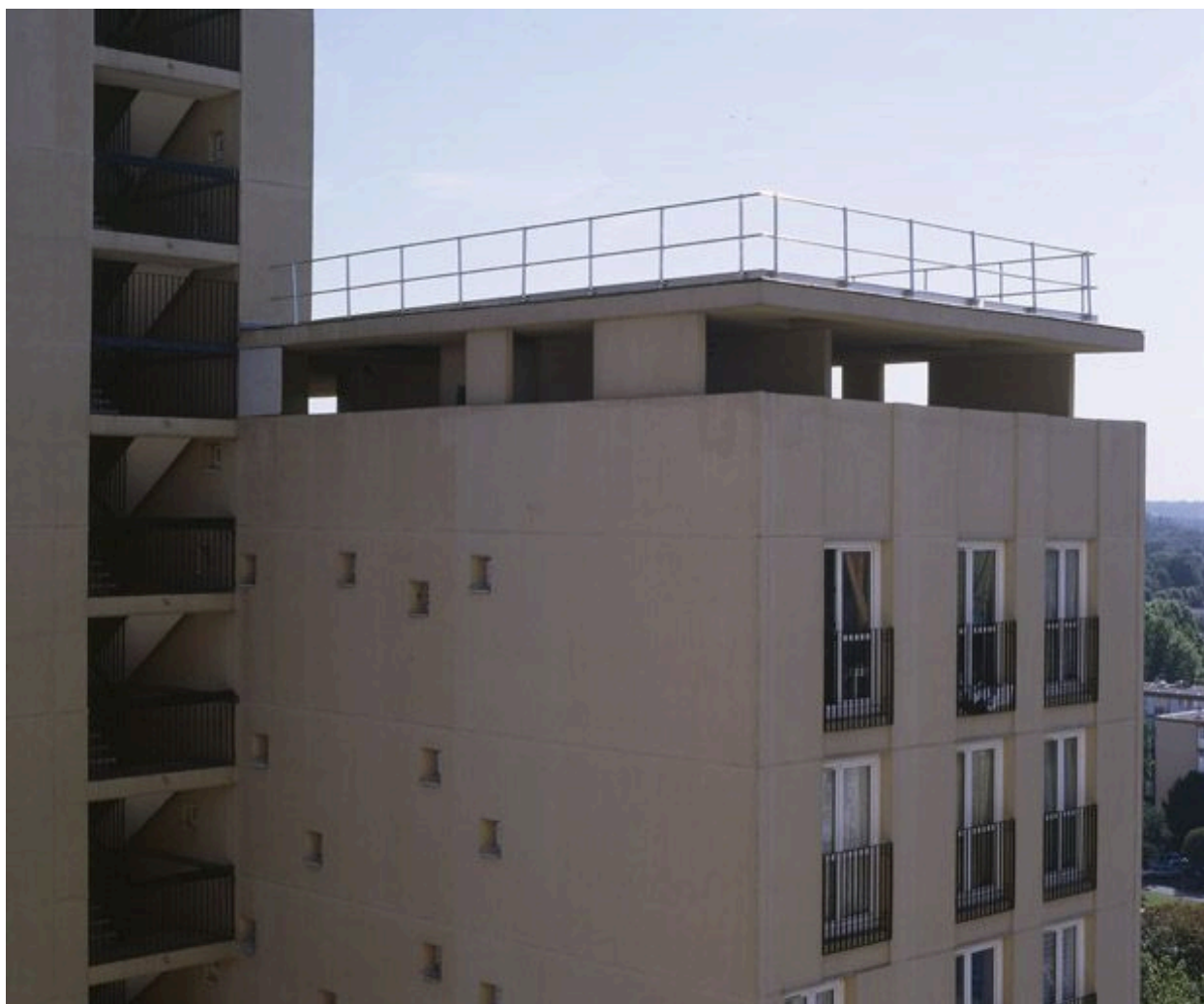
IVR11_20069100891XA

Auteur de l'illustration : Philippe Ayrault

Date de prise de vue : 2006

(c) Philippe Ayrault, Région Île-de-France

communication libre, reproduction soumise à autorisation



Vue de la terrasse couverte du 13e niveau d'une des tours.

IVR11_20069100897XA

Auteur de l'illustration : Philippe Ayrault

Date de prise de vue : 2006

(c) Philippe Ayrault, Région Île-de-France
communication libre, reproduction soumise à autorisation



Détail de l'entrée d'une des tours.

IVR11_20069100889XA

Auteur de l'illustration : Philippe Ayrault

Date de prise de vue : 2006

(c) Philippe Ayrault, Région Île-de-France

communication libre, reproduction soumise à autorisation



Vue intérieure d'un appartement en duplex de la tour 23 (2, avenue Henri-Charon). Le dernier niveau de chaque tour (23e étage) comprend deux duplex de ce type.

IVR11_20089100263NUC4A

Auteur de l'illustration : Philippe Ayrault

Date de prise de vue : 2008

(c) Philippe Ayrault, Région Île-de-France
communication libre, reproduction soumise à autorisation



Vue de la pièce principale, s'élevant sur deux niveaux, d'un appartement en duplex de la tour 23 (2, avenue Henri-Charon).

IVR11_20089100265NUC4A

Auteur de l'illustration : Philippe Ayrault

Date de prise de vue : 2008

(c) Philippe Ayrault, Région Île-de-France

communication libre, reproduction soumise à autorisation



Escalier intérieur desservant les appartements en duplex situés au dernier niveau des tours, ou 23^e étage (2, avenue Henri-Charon).

IVR11_20089100264NUC4A

Auteur de l'illustration : Philippe Ayrault

Date de prise de vue : 2008

(c) Philippe Ayrault, Région Île-de-France

communication libre, reproduction soumise à autorisation



Vue d'ensemble de la chaufferie du grand ensemble, située au début de l'avenue de la Concorde, près de la gare.

IVR11_20089100222NUC4A

Auteur de l'illustration : Philippe Ayrault

Date de prise de vue : 2008

(c) Philippe Ayrault, Région Île-de-France

communication libre, reproduction soumise à autorisation