

Île-de-France, Val-d'Oise
Enghien-les-Bains
9 avenue de Ceinture

maison de villégiature dite Villa artistique, 9 avenue de Ceinture

Références du dossier

Numéro de dossier : IA95000241
Date de l'enquête initiale : 2006
Date(s) de rédaction : 2010
Cadre de l'étude : inventaire topographique
Degré d'étude : étudié

Désignation

Dénomination : maison
Précision sur la dénomination : maison de villégiature
Appellation : Villa artistique
Parties constituantes non étudiées : jardin d'agrément, garage

Compléments de localisation

Milieu d'implantation : en ville
Références cadastrales : 1995, AC, 30

Historique

En 1921, les architectes Emile Thion et Grosch ont pour commande de transformer un édifice situé au bord du lac. Selon la publication de l'exercice dans L'Architecture usuelle, l'ancienne maison bourgeoise doit être transformée en une coquette villa et donner un cachet artistique à la banale boîte en brique et plâtre. L'édifice initial a été agrandi et les distributions transformées : l'entrée devient un grand vestibule oblong doté d'un hémicycle au fond de sa partie droite, le salon est agrandi par une absidiole faisant ressaut sur la façade, l'escalier est déplacé en demi hors œuvre sur une façade latérale et une immense terrasse couverte donne du volume aux pièces du côté du lac. Dans le style architectural exubérant qui caractérise ces architectes, la villa est dotée d'immenses toits dont les volumes variés, les charpentes décoratives apparentes et les épis de faîtage lui donnent toute son ampleur. Etage en surcroît pour la tour, savante composition pyramidante de la travée d'entrée, présence de faux pans de bois et de multiples auvents font référence à l'architecture régionaliste. L'ensemble était complété par un abondant décor de céramique de Bigot et de Gentil et Bourdet. La maison, très appréciée, avait été publiée en carte postale sous le nom de villa artistique. Depuis lors, l'édifice a été transformé et divisé en appartements et les façades ont été dénaturées. La tuile plate des couvertures a notamment laissé place à de l'ardoise lui ôtant définitivement son caractère normand.

Période(s) principale(s) : 1er quart 20e siècle

Dates : 1921 (daté par source)

Auteur(s) de l'oeuvre : Emile Thion (architecte, attribution par source), P. Grosch (architecte, attribution par source), Gentil et Bourdet (céramiste, mosaïste) (céramiste, attribution par source), Bigot (céramiste, attribution par source)

Description

Éléments descriptifs

Matériau(x) du gros-oeuvre, mise en oeuvre et revêtement : pierre ; enduit ; faux pan de bois

Matériau(x) de couverture : ardoise

Étage(s) ou vaisseau(x) : rez-de-chaussée, 2 étages carrés, étage de comble

Type(s) de couverture : toit conique ; toit à longs pans brisés ; demi-croupe

Escaliers : escalier demi-hors-oeuvre : escalier tournant à retours avec jour ; escalier de distribution extérieur : escalier droit

Typologies et état de conservation

État de conservation : remanié

Décor

Techniques : céramique, mosaïque

Représentations : balustre ; acanthe ; masque

Précision sur les représentations :

Le seul élément de décor de céramique subsistant est disposé sur l'un des murs des communs : il figure un masque de grotesque, visage feuillagé d'acanthé se déployant dans un cadre demi-circulaire orné d'une moulure de perles, de godrons et de feuilles d'acanthé. Dans la partie centrale, un motif de balustres est disposé en éventail sur un fond de mosaïque formée de petites pastilles de céramique colorée, caractéristiques de la production de Gentil et Bourdet.

Statut, intérêt et protection

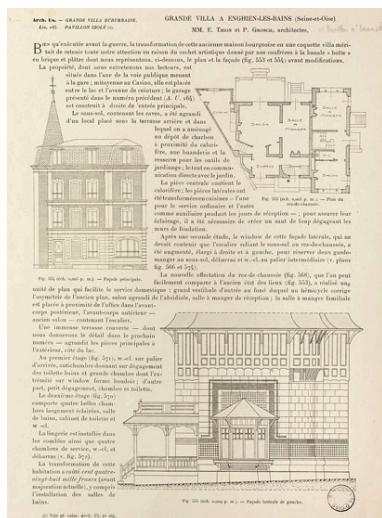
Statut de la propriété : propriété privée

Annexe 1

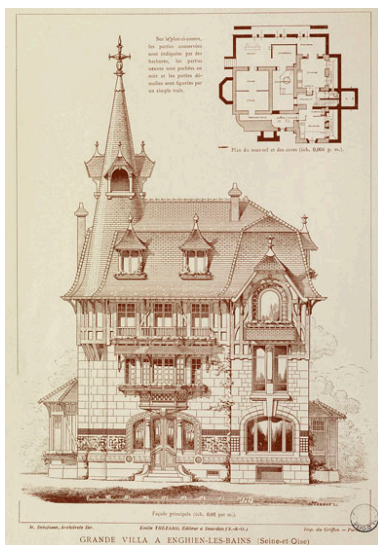
Enghien - Villa artistique - Sources et bibliographie

Grande villa à Enghien-les-Bains. In *L'Architecture usuelle*, 1922, pp.161-168, 176, 192. (Bibliothèque Historique de la Ville de Paris, Per F° 537)

Illustrations



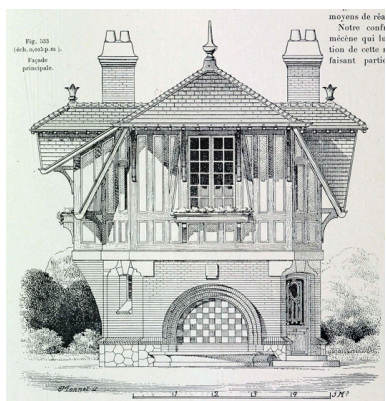
Plan et élévation de l'édifice initial avant la transformation et détail d'une façade modifiée. (AD Val d'Oise, 20Fi 59/8 et 9, en feuillet détaché) Phot. Jean-Bernard Vialles, Autr. Thion et Grosch (architectes) IVR11_20099500326NUC4A



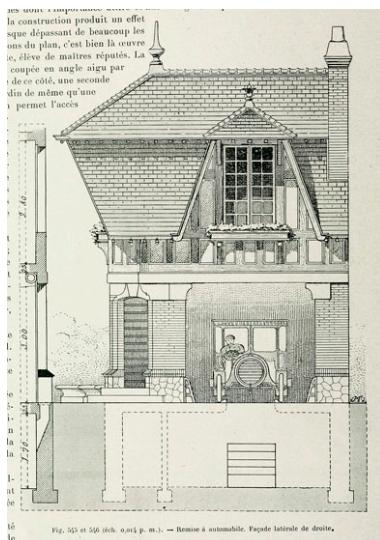
Plan du sous sol et élévation de la façade antérieure sur rue de la maison reconstruite en 1921. (AD Val d'Oise, 20Fi 59 /8-9, en feuillet détaché) Phot. Jean-Bernard Vialles, Autr. Thion et Grosch (architectes) IVR11_20099500325NUC4A



Plan des différents niveaux et élévation de la façade postérieure donnant sur le lac de la maison reconstruite par les architectes en 1921. (AD Val d'Oise, 20Fi 59 /8-9, en feuillet détaché) Phot. Jean-Bernard Vialles, Autr. Thion (architecte), Autr. Grosch (architecte) IVR11_20099500330NUC4A



Elévation latérale de la remise automobile. (AD Val d'Oise, 20Fi 59/ 10, en feuillet détaché)
Phot. Jean-Bernard Vialles,
Autr. Thion (architecte),
Autr. Grosch (architecte)
IVR11_20099500331NUC4A



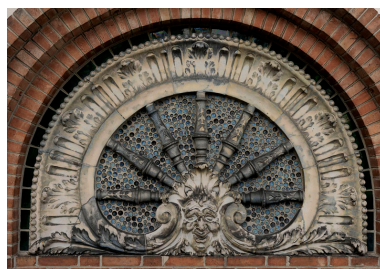
Façade d'entrée de la remise automobile. (AD Val d'Oise, 20Fi 59/10, en feuillet détaché)
Phot. Jean-Bernard Vialles,
Autr. Thion (architecte),
Autr. Grosch (architecte)
IVR11_20099500332NUC4A



Vue d'ensemble de la façade antérieure. Photographie, 1er quart du 20e siècle. (AD Val d'Oise)
Phot. Jean-Bernard Vialles,
Autr. Louis Rémy Sabattier
IVR11_20099500265NUC4AB



Vue d'ensemble depuis la rue. L'édifice est à ce jour totalement dénaturé.
Phot. Jean-Bernard Vialles
IVR11_20089500163NUC4A



Détail de la fontaine de céramique, située sur la façade latérale de la remise automobile.
Phot. Jean-Bernard Vialles
IVR11_20099500460NUC4A

Dossiers liés

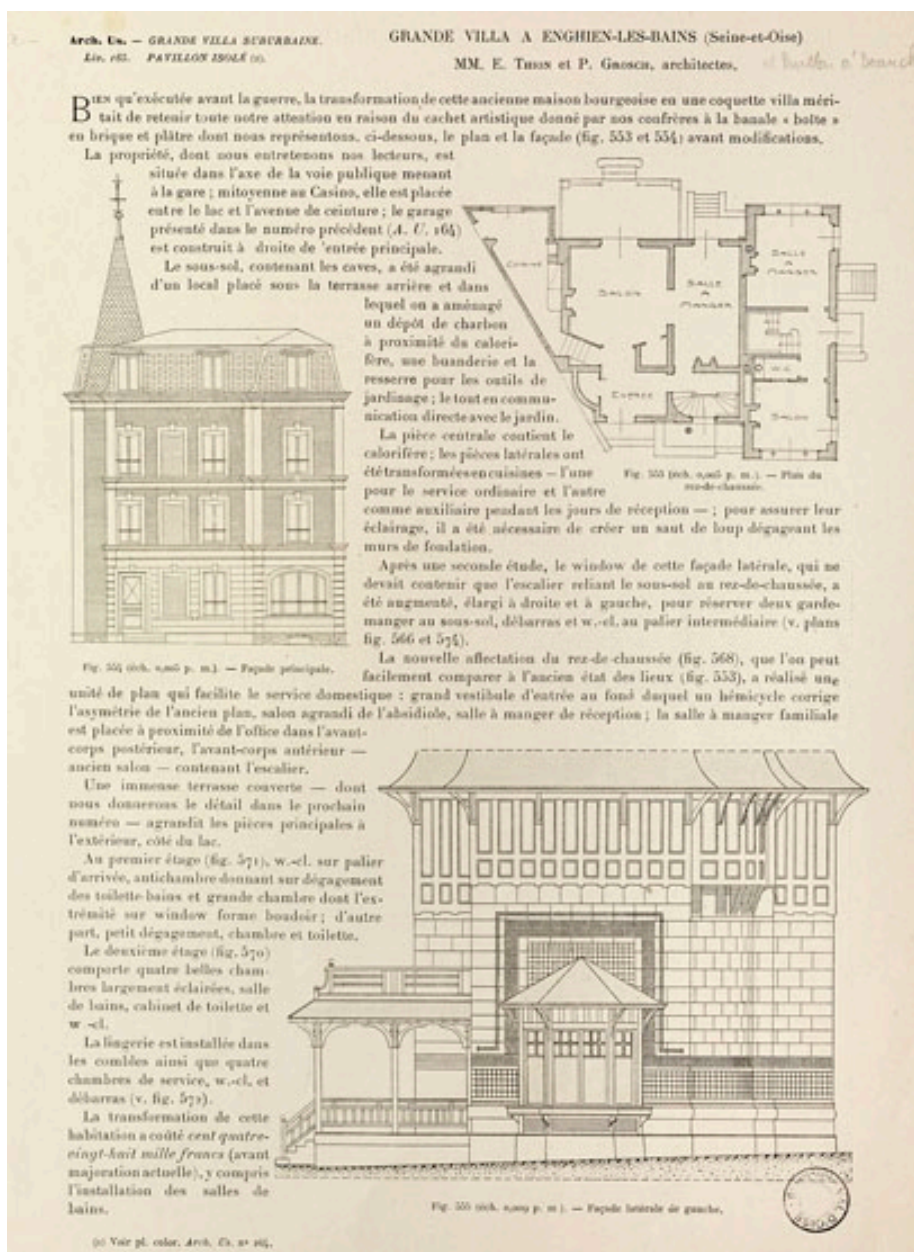
Dossiers de synthèse :

Les maisons et immeubles d'Enghien-les-Bains (IA95000179) Île-de-France, Val-d'Oise, Enghien-les-Bains

Oeuvre(s) contenue(s) :

Auteur(s) du dossier : Sophie Cueille

Copyright(s) : (c) Région Ile-de-France - Inventaire général du patrimoine culturel



Plan et élévation de l'édifice initial avant la transformation et détail d'une façade modifiée. (AD Val d'Oise, 20Fi 59/8 et 9, en feuillet détaché)

Référence du document reproduit :

- **AD95. Enghien-les-Bains, maison de villégiature dite Villa artistique.**
 AD95. 20Fi 59/8 et 9 (en feuillet détaché). Enghien-les-Bains, maison de villégiature dite Villa artistique.
 Archives départementales du Val d'Oise, Cergy-Pontoise : 20Fi 59/8 et 9 (en feuillet détaché)

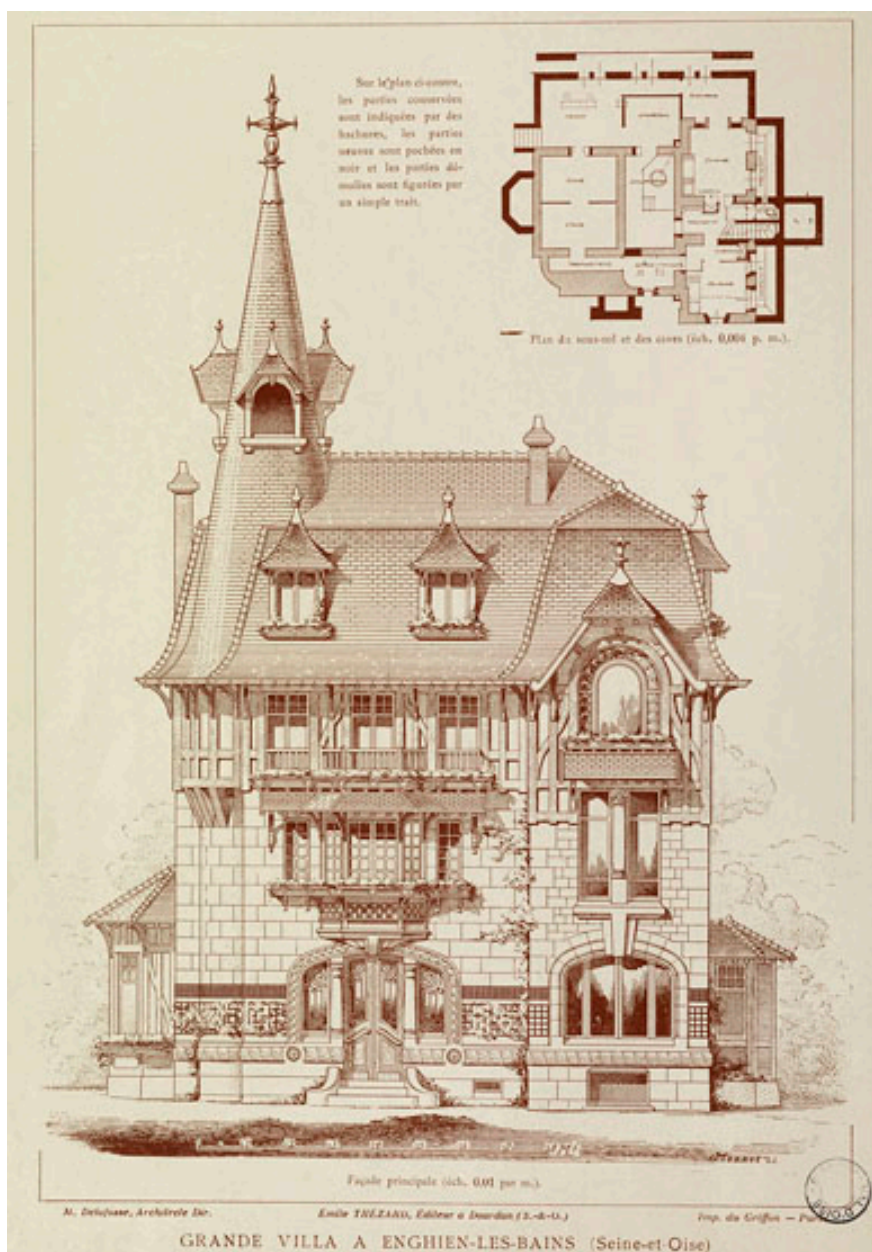
IVR11_20099500326NUC4A

Auteur de l'illustration : Jean-Bernard Vialles

Auteur du document reproduit : Thion et Grosch (architectes)

Date de prise de vue : 2009

(c) Région Ile-de-France - Inventaire général du patrimoine culturel ; (c) Conseil général du Val-d'Oise
 communication libre, reproduction soumise à autorisation



Plan du sous sol et élévation de la façade antérieure sur rue de la maison reconstruite en 1921. (AD Val d'Oise, 20Fi 59 /8-9, en feuillet détaché)

Référence du document reproduit :

- **AD95. Enghien-les-Bains, maison de villégiature dite Villa artistique**
AD95. 20Fi 59 /8-9 (en feuillet détaché). Enghien-les-Bains, maison de villégiature dite Villa artistique, 9 avenue de Ceinture. Elévations, 1921.
Archives départementales du Val d'Oise, Cergy-Pontoise : 20Fi 59 /8-9 (en feuillet détaché)

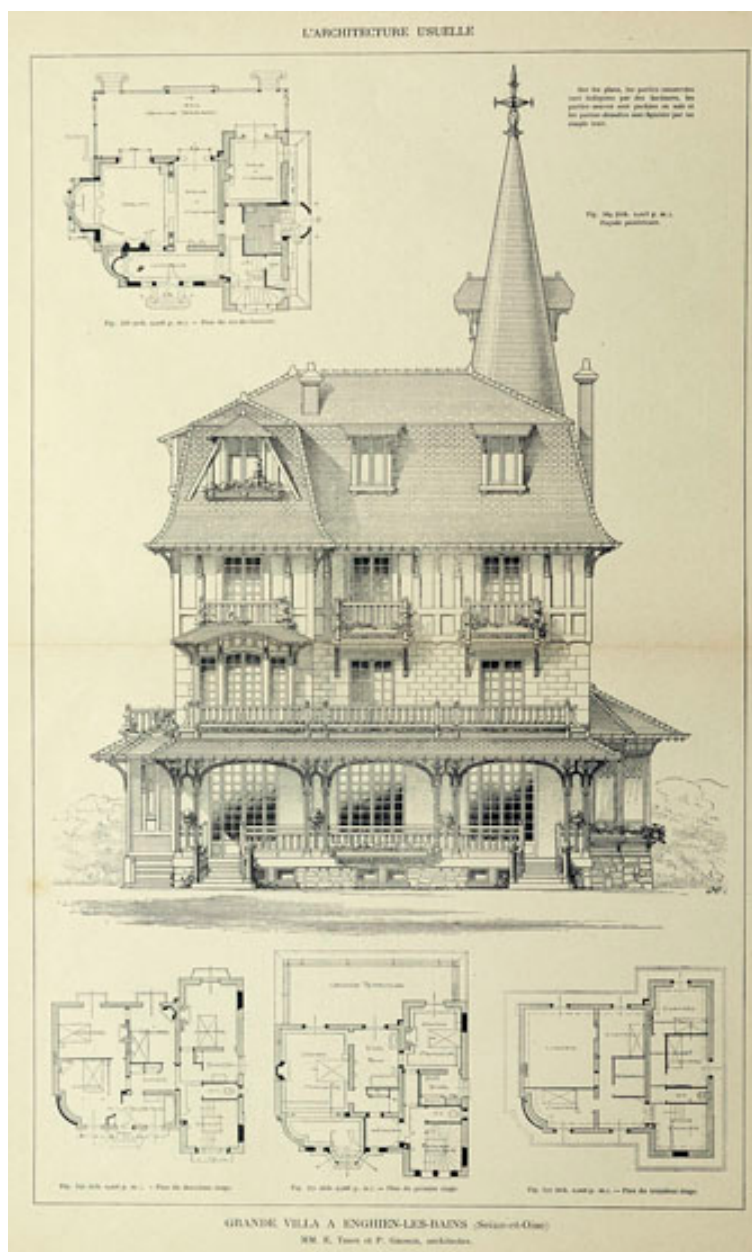
IVR11_20099500325NUC4A

Auteur de l'illustration : Jean-Bernard Vialles

Auteur du document reproduit : Thion et Grosch (architectes)

Date de prise de vue : 2009

(c) Région Ile-de-France - Inventaire général du patrimoine culturel ; (c) Conseil général du Val-d'Oise
communication libre, reproduction soumise à autorisation



Plan des différents niveaux et élévation de la façade postérieure donnant sur le lac de la maison reconstruite par les architectes en 1921. (AD Val d'Oise, 20Fi 59 /8-9, en feuillet détaché)

Référence du document reproduit :

- **AD95. Enghien-les-Bains, maison de villégiature dite Villa artistique**
AD95. 20Fi 59 /8-9 (en feuillet détaché). Enghien-les-Bains, maison de villégiature dite Villa artistique, 9 avenue de Ceinture. Elévations, 1921.
Archives départementales du Val d'Oise, Cergy-Pontoise : 20Fi 59 /8-9 (en feuillet détaché)

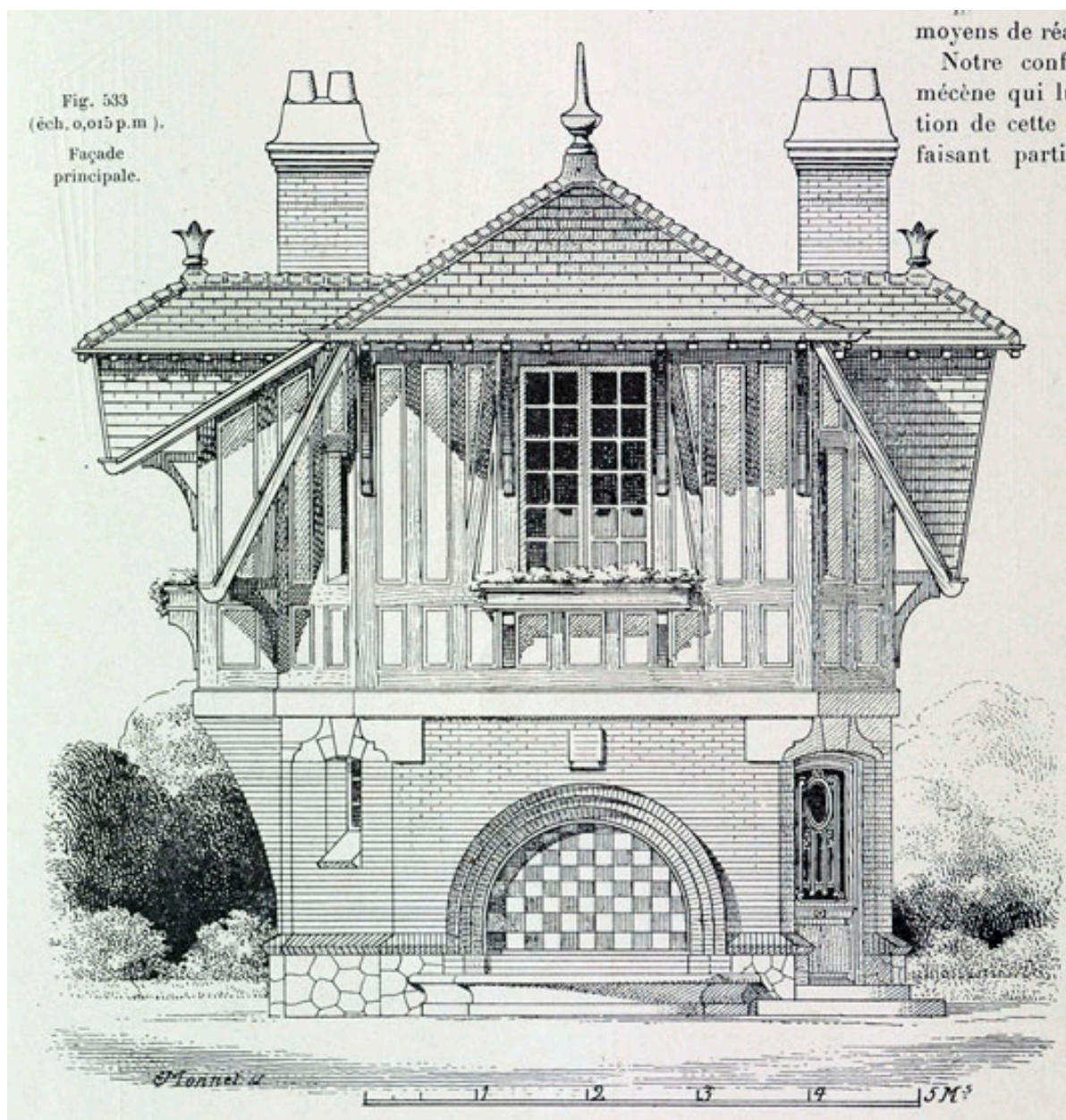
IVR11_20099500330NUC4A

Auteur de l'illustration : Jean-Bernard Vialles

Auteur du document reproduit : Thion (architecte), Grosch (architecte)

Date de prise de vue : 2009

(c) Région Ile-de-France - Inventaire général du patrimoine culturel ; (c) Conseil général du Val-d'Oise
communication libre, reproduction soumise à autorisation



Elévation latérale de la remise automobile. (AD Val d'Oise, 20Fi 59/ 10, en feuillet détaché)

Référence du document reproduit :

- **AD95. Enghien-les-Bains, maison de villégiature dite Villa artistique**
AD95. 20Fi 59/ 10 (en feuillet détaché). Enghien-les-Bains, maison de villégiature dite Villa artistique, 9 avenue de Ceinture. Elévations.
Archives départementales du Val d'Oise, Cergy-Pontoise : 20Fi 59/ 10 (en feuillet détaché)

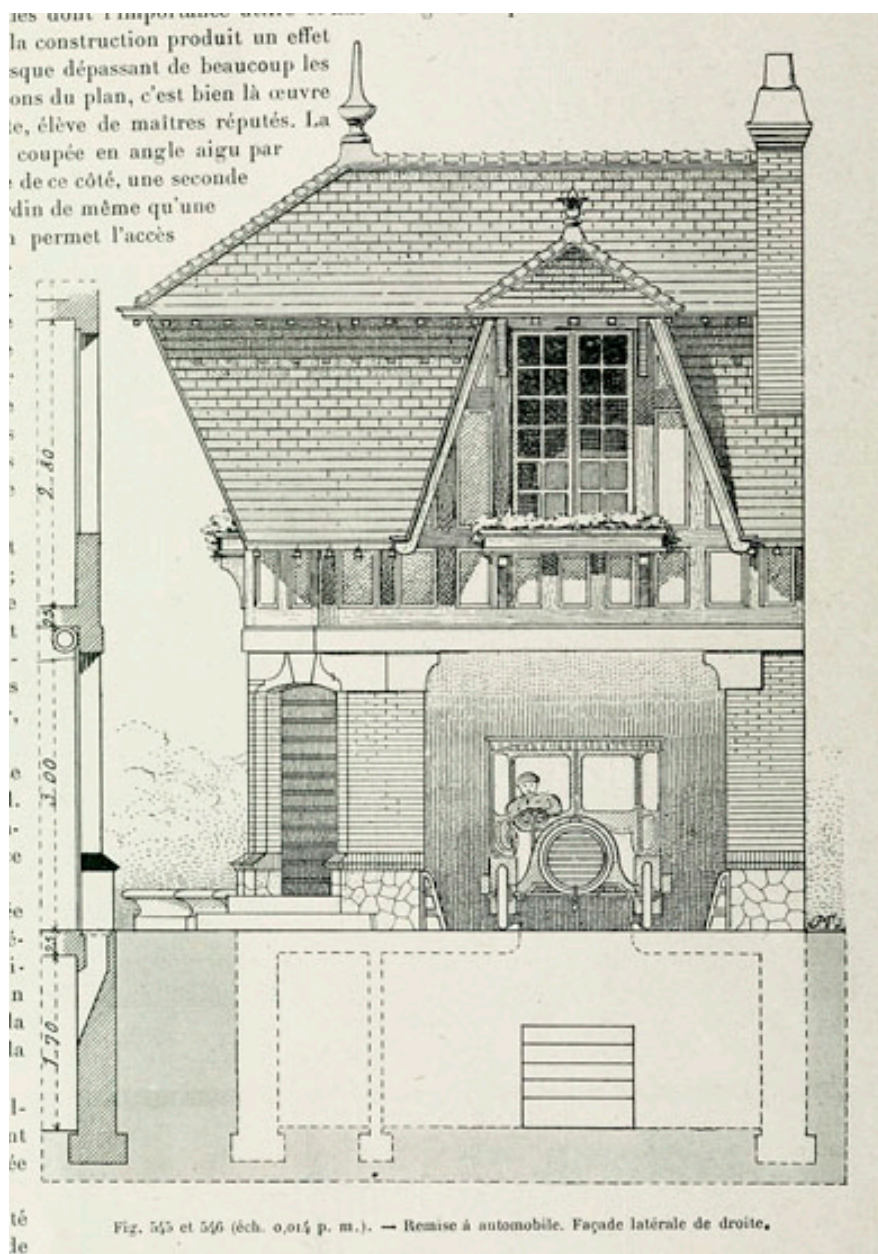
IVR11_20099500331NUC4A

Auteur de l'illustration : Jean-Bernard Vialles

Auteur du document reproduit : Thion (architecte), Grosch (architecte)

Date de prise de vue : 2009

(c) Région Ile-de-France - Inventaire général du patrimoine culturel ; (c) Conseil général du Val-d'Oise
communication libre, reproduction soumise à autorisation



Façade d'entrée de la remise automobile. (AD Val d'Oise, 20Fi 59/10, en feuillet détaché)

Référence du document reproduit :

- **AD95. Enghien-les-Bains, maison de villégiature dite Villa artistique**
", 9 avenue de Ceinture. Elévations." /
Archives départementales du Val d'Oise, Cergy-Pontoise : 20Fi 59/10 (en feuillet détaché)

IVR11_20099500332NUC4A

Auteur de l'illustration : Jean-Bernard Vialles

Auteur du document reproduit : Thion (architecte), Grosch (architecte)

Date de prise de vue : 2009

(c) Région Ile-de-France - Inventaire général du patrimoine culturel ; (c) Conseil général du Val-d'Oise
communication libre, reproduction soumise à autorisation



Vue d'ensemble de la façade antérieure. Photographie, 1er quart du 20e siècle. (AD Val d'Oise)

Référence du document reproduit :

- **AD95. Enghien-les-Bains, maison de villégiature dite Villa artistique. Photographie, 1er quart du 20e siècle.**
AD95. Enghien-les-Bains, maison de villégiature dite Villa artistique. Photographie, 1er quart du 20e siècle.
Archives départementales du Val d'Oise, Cergy-Pontoise

IVR11_20099500265NUC4AB

Auteur de l'illustration : Jean-Bernard Vialles

Auteur du document reproduit : Louis Rémy Sabattier

Date de prise de vue : 2009

(c) Région Ile-de-France - Inventaire général du patrimoine culturel ; (c) Conseil général du Val-d'Oise
communication libre, reproduction soumise à autorisation



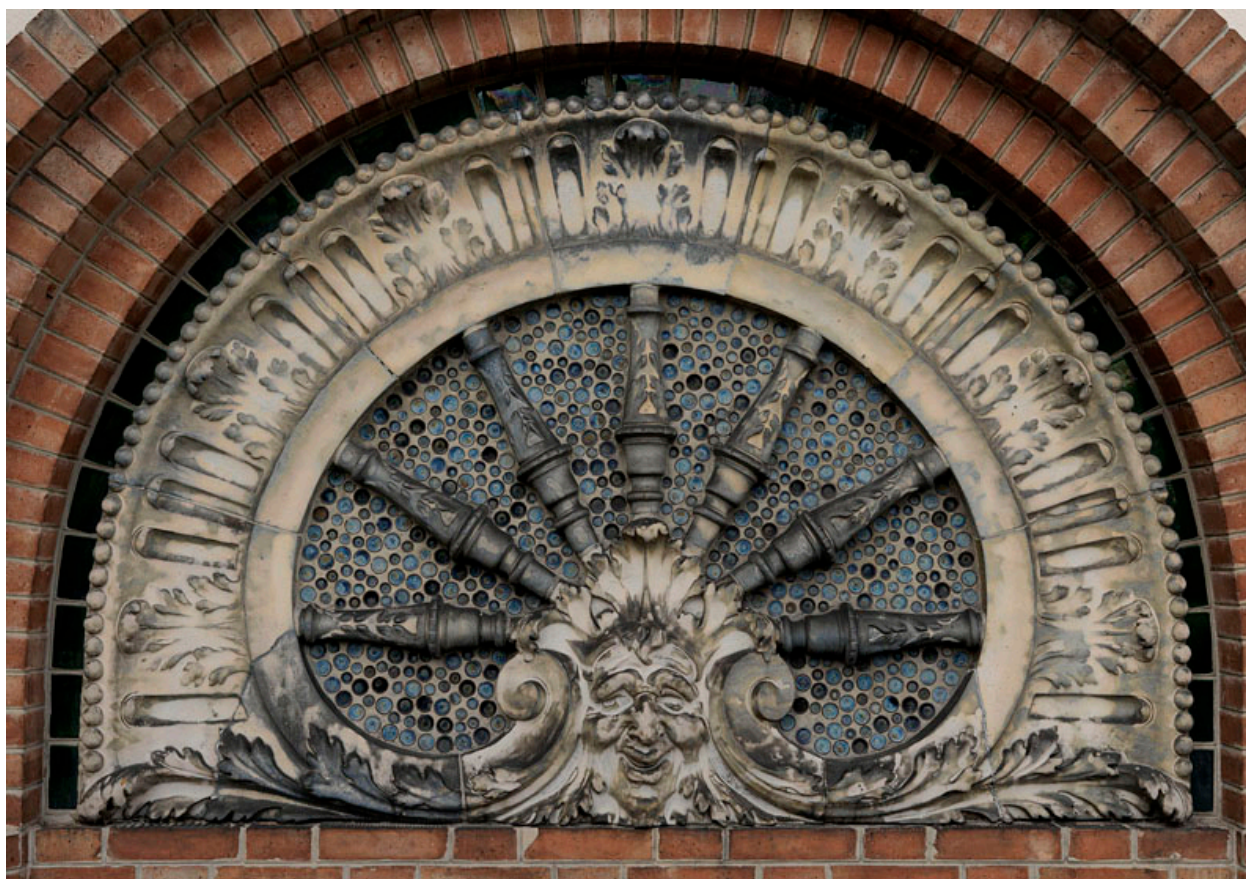
Vue d'ensemble depuis la rue. L'édifice est à ce jour totalement dénaturé.

IVR11_20089500163NUC4A

Auteur de l'illustration : Jean-Bernard Vialles

Date de prise de vue : 2008

(c) Région Ile-de-France - Inventaire général du patrimoine culturel
communication libre, reproduction soumise à autorisation



Détail de la fontaine de céramique, située sur la façade latérale de la remise automobile.

IVR11_20099500460NUC4A

Auteur de l'illustration : Jean-Bernard Vialles

Date de prise de vue : 2009

(c) Région Ile-de-France - Inventaire général du patrimoine culturel
communication libre, reproduction soumise à autorisation