

Île-de-France, Seine-Saint-Denis  
Saint-Ouen-sur-Seine  
4 rue Docteur-Bauer

## Ensemble parking, patinoire, centre commercial

### Références du dossier

Numéro de dossier : IA93001107

Date de l'enquête initiale : 2023

Date(s) de rédaction : 2024

Cadre de l'étude : enquête thématique régionale Architectures du sport en Ile-de-France

Degré d'étude : étudié

### Désignation

Dénomination : patinoire

### Compléments de localisation

Milieu d'implantation :

Références cadastrales : . T 194 Informations d'accès en transport en commun : Métro 13, 14 - Mairie de Saint-Ouen / Bus 166, Audonienne - Rue de l'Union / Bus 85, 137, 173, 237, 274, Audonienne - Mairie de Saint-Ouen - République

### Historique

Machine architecturale en plein centre-ville, la patinoire de Saint-Ouen a fait couler beaucoup d'encre depuis son inauguration en 1979. Déjà à cette époque, cet équipement à l'esthétique incongrue est un élément structurant de la ville, issu d'une réflexion menée par le maire communiste Fernand Lefort et l'architecte Paul Chemetov, les deux hommes ayant noué des liens étroits depuis le début des années 1960. En effet, Chemetov, tenant de l'architecture sociale et engagée, travaillait déjà depuis 1968 sur l'étude urbaine du centre-ville de Saint-Ouen. Il se voit alors chargé de nombreuses opérations de logements dans la commune. Le maire souhaite remodeler le centre-ville en lien avec l'arrivée du métro (ligne 13) à côté de la mairie : le quartier doit devenir un nouveau pôle majeur de l'agglomération parisienne. Parmi les nouveaux aménagements prévus, les ingénieurs des Ponts et Chaussées conçoivent un projet de circulation souterraine au niveau de l'avenue du Docteur-Bauer. Les terrains en question sont expropriés, les maisons rasées et une plateforme est créée en surface. Cependant, le sens de circulation prévu est erroné (nord-sud au lieu d'est-ouest) et le projet abandonné. Paul Chemetov réfléchit ainsi à l'utilisation de cette parcelle et propose d'y édifier une patinoire, à la faveur de l'engouement populaire pour les sports de glace après les Jeux Olympiques d'hiver de 1968 à Grenoble. Séduite par cette idée, la municipalité édicte ainsi le programme d'aménagement du terrain : trois niveaux de parking en sous-sol (pour une capacité de 778 places) en liaison directe avec le métro et desservis par la rue du Docteur-Bauer, et en surface une patinoire comprenant un bar-restaurant. Cette patinoire doit permettre les entraînements de hockey sur glace des clubs locaux, mais également recevoir des manifestations sportives comptant 600 spectateurs, permettre l'initiation des scolaires et le patinage « de plaisance » des amateurs. En 1972, Paul Chemetov lance ainsi les études de ce programme complexe, en collaboration avec l'ingénieur Miroslav Kostanjévac. La construction démarre en 1975 mais le chantier est ralenti par de nombreuses interruptions en raison de difficultés financières et d'atermoiements quant à la gestion de la patinoire. L'édifice est enfin inauguré en octobre 1980, l'année même où l'architecte est lauréat du Grand prix national de l'architecture.

La difficulté majeure de la conception de la patinoire réside dans l'exiguïté du terrain, ne permettant pas d'y loger une patinoire olympique. Chemetov contourne cet obstacle en construisant un édifice à deux niveaux. Le niveau sur rue est dédié aux circulations : rampe d'accès au parking souterrain et vaste espace libre, en continuité avec la voirie. Rapidement, cet espace a été occupé par un restaurant puis par des supermarchés successifs. Le niveau supérieur, édifié sur un plancher en porte-à-faux partiel sur les rues adjacentes, accueille la patinoire, débordant ainsi sur l'espace public et couvrant le trottoir. Ce volume supérieur de 36 000 m<sup>3</sup> abrite les vestiaires, les sanitaires, le dépôt de patins, le restaurant, le bar, la

patinoire de 56 x 26 m et la tribune de 600 places. L'ensemble est bâti en béton armé sur une impressionnante charpente métallique. En effet, les charpentes supérieures et latérales inclinées à 45° visibles à l'extérieur et conférant au bâtiment sa silhouette trapézoïdale, sont portées par deux énormes poutres métalliques formant des caissons de 90 m de long (70 m de portée), dans lesquelles un homme peut circuler et permettant de stocker du matériel technique au-dessus de la patinoire (notamment l'éclairage). Préfabriquées en usine, ces poutres ont été installées par des moyens de levage exceptionnels en quelques heures. Enfin, les poutres sont supportées par quatre piliers abritant les circulations verticales. A l'intérieur, la patinoire reçoit un éclairage naturel grâce à une paroi inclinée en pan de verre et par des baies verticales donnant sur un balcon.

La patinoire de Saint-Ouen constitue un geste architectural fort et un élément structurant du centre-ville, dont la rupture avec l'environnement urbain est revendiquée par Chemetov. Pensé comme une machinerie, proche du hangar ou d'une station de métro aérien qui sont autant de marqueurs du paysage de la banlieue parisienne, la patinoire est un travail sur le contraste architectural et la banalité de la technique, que l'architecte qualifie de « Beaubourg du peuple, fait avec des bouts d'acier du commerce ». Toujours en lien avec le caractère social de l'architecture, Paul Chemetov écrit à propos de son œuvre : « C'est un travail qui montre la difficulté des choses, la difficulté de la soudure, la rugosité. Il est très pénible de travailler sur un chantier, il est très pénible de construire et toute cette violence, toute cette brutalité, on les perçoit au travers des bâtiments qui tente de témoigner aussi de cela ».

Période(s) principale(s) : 4e quart 20e siècle

Dates : 1980 (daté par source)

Auteur(s) de l'oeuvre : Paul (architecte, urbaniste) Chemetov (architecte, attribution par source, attribution par source, attribution par source), Miroslav Kostanjévac (ingénieur, attribution par source), commune de Saint-Ouen (maître d'ouvrage, attribution par source)

## Statut, intérêt et protection

Sélection label ACR 2023 ; 1 ; 2 ; 3 ; 4 ; 5 ; 6

Statut de la propriété : propriété publique

## Illustrations



Patinoire de Saint-Ouen.  
Vue de l'espace intérieur.  
Phot. Dupuid Augustin  
IVR11\_20219300591NUC4A



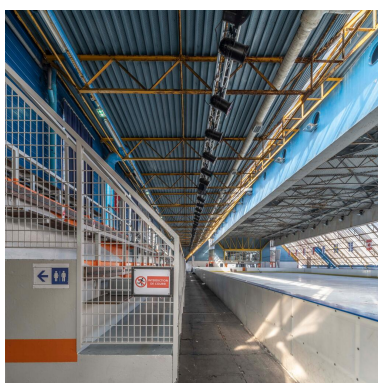
Patinoire de Saint-Ouen.  
Vue de la façade postérieure.  
Phot. Ayrault Philippe  
IVR11\_20219300737NUC4A



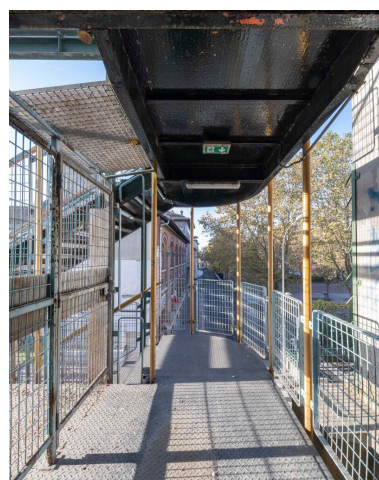
Patinoire de Saint-Ouen.  
Piste et tribunes.  
Phot. Dupuid Augustin  
IVR11\_20219300593NUC4A



Patinoire de Saint-Ouen.  
Voie publique sous bâtiment en porte-à-faux.  
Phot. Ayrault Philippe  
IVR11\_20219300782NUC4A

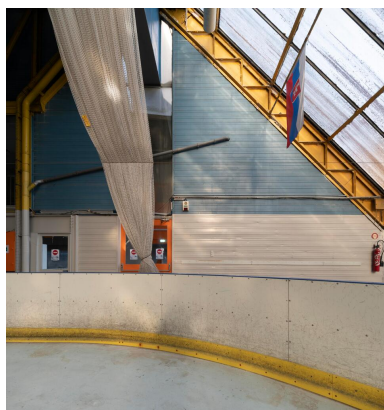


Patinoire de Saint-Ouen.  
Vue latérale sur les tribunes.  
Phot. Ayrault Philippe  
IVR11\_20219300765NUC4A





Patinoire de Saint-Ouen.  
Escalier de secours.  
Phot. Ayrault Philippe  
IVR11\_20219300747NUC4A



Patinoire de Saint-Ouen  
Phot. Ayrault Philippe  
IVR11\_20219300742NUC4A



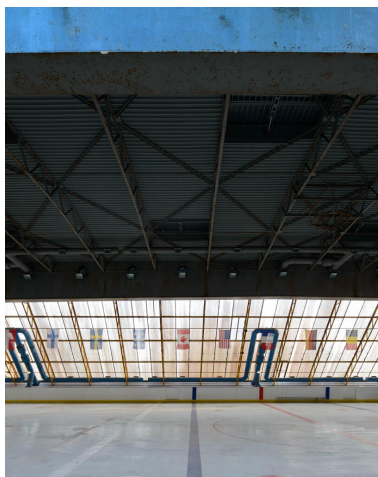
Patinoire de Saint-  
Ouen. Façade postérieure.  
Phot. Dupuid Augustin  
IVR11\_20219300581NUC4A



Patinoire de Saint-Ouen.  
Phot. Dupuid Augustin  
IVR11\_20219300584NUC4A



Patinoire de Saint-Ouen.  
Phot. Dupuid Augustin  
IVR11\_20219300614NUC4A



Patinoire de Saint-Ouen.  
Phot. Dupuid Augustin  
IVR11\_20219300587NUC4A



Patinoire de Saint-Ouen. Espace  
panoramique à l'arrière du  
bar donnant sur le boulevard  
Jean-Jaurés. Façade principale.  
Phot. Dupuid Augustin  
IVR11\_20219300631NUC4A



Patinoire de Saint-Ouen.  
Phot. Dupuid Augustin  
IVR11\_20219300592NUC4A

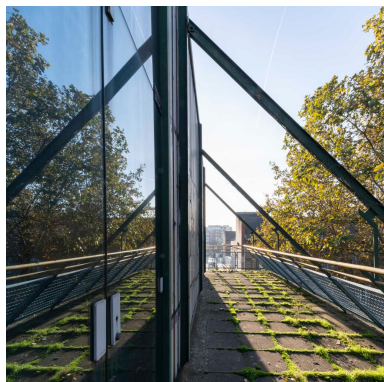


Patinoire de Saint-Ouen.  
Ensemble de la piste.  
Phot. Ayrault Philippe  
IVR11\_20219300739NUC4A



Patinoire de Saint-Ouen. Bar.  
Phot. Ayrault Philippe  
IVR11\_20219300777NUC4A





Patinoire de Saint-Ouen  
Phot. Ayrault Philippe  
IVR11\_20219300738NUC4A



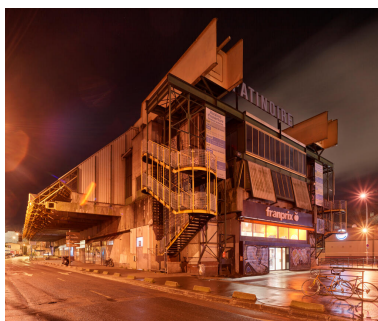
Patinoire de Saint-Ouen.  
Phot. Dupuid Augustin  
IVR11\_20219300951NUC4A



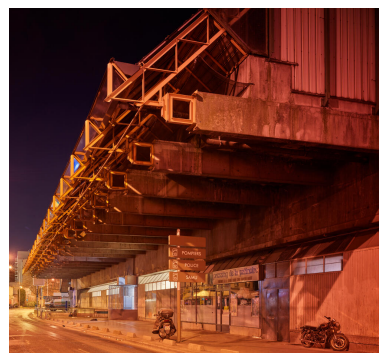
Patinoire de Saint-Ouen. Façade principale et sa rampe automobile.  
Phot. Dupuid Augustin  
IVR11\_20219300950NUC4A



Patinoire de Saint-Ouen.  
Phot. Dupuid Augustin  
IVR11\_20219300953NUC4A



La patinoire de Saint-Ouen. Vue nocturne de la façade principale.  
Phot. Asseline Stéphane  
IVR11\_20229300109NUC4A



La patinoire de Saint-Ouen, architecte Paul Chemetov, 1979.  
Phot. Asseline Stéphane  
IVR11\_20229300117NUC4A



La patinoire de Saint-Ouen, architecte Paul Chemetov, 1979.  
Phot. Asseline Stéphane  
IVR11\_20229300114NUC4A

## **Dossiers liés**

### **Dossiers de synthèse :**

Les architectures des sports en Ile-de-France (IA00141472)

### **Oeuvre(s) contenue(s) :**

Auteur(s) du dossier : Tiphaine Gruson, Stéphanie Guilmeau

Copyright(s) : (c) La Manufacture du Patrimoine ; (c) Région Ile-de-France - Inventaire général du patrimoine culturel



Patinoire de Saint-Ouen. Vue de l'espace intérieur.

IVR11\_20219300591NUC4A

Auteur de l'illustration : Dupuid Augustin

Date de prise de vue : 2021

(c) Augustin Dupuid, Région Île-de-France

communication libre, reproduction soumise à autorisation





Patinoire de Saint-Ouen. Vue de la façade postérieure.

IVR11\_20219300737NUC4A

Auteur de l'illustration : Ayrault Philippe

Date de prise de vue : 2021

(c) Philippe Ayrault, Région Île-de-France  
communication libre, reproduction soumise à autorisation



Patinoire de Saint-Ouen. Piste et tribunes.

IVR11\_20219300593NUC4A

Auteur de l'illustration : Dupuid Augustin

Date de prise de vue : 2021

(c) Augustin Dupuid, Région Île-de-France  
communication libre, reproduction soumise à autorisation





Patinoire de Saint-Ouen. Voie publique sous bâtiment en porte-à-faux.

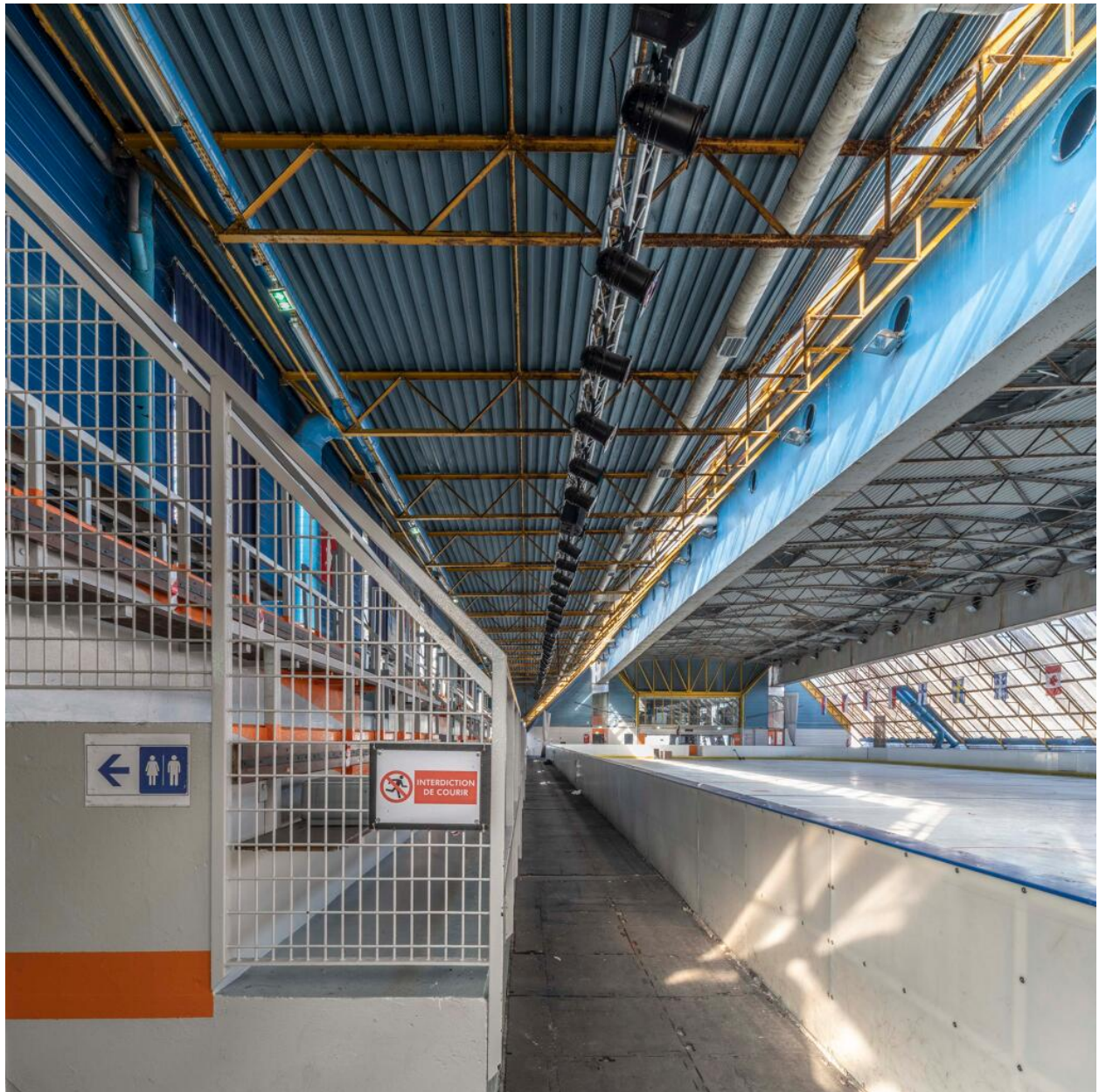
IVR11\_20219300782NUC4A

Auteur de l'illustration : Ayrault Philippe

Date de prise de vue : 2021

(c) Philippe Ayrault, Région Île-de-France

communication libre, reproduction soumise à autorisation



Patinoire de Saint-Ouen. Vue latérale sur les tribunes.

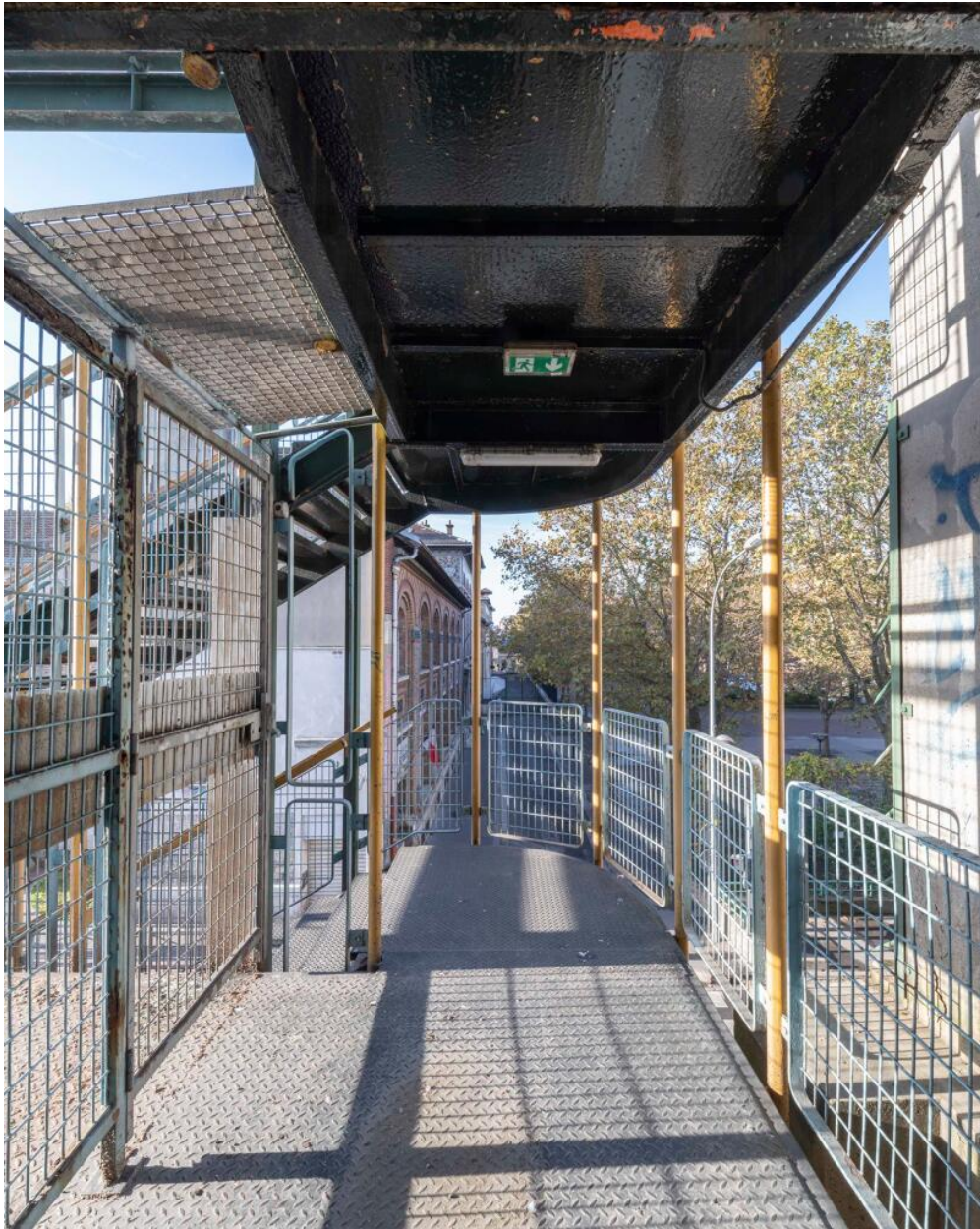
IVR11\_20219300765NUC4A

Auteur de l'illustration : Ayrault Philippe

Date de prise de vue : 2021

(c) Philippe Ayrault, Région Île-de-France  
communication libre, reproduction soumise à autorisation





Patinoire de Saint-Ouen. Escalier de secours.

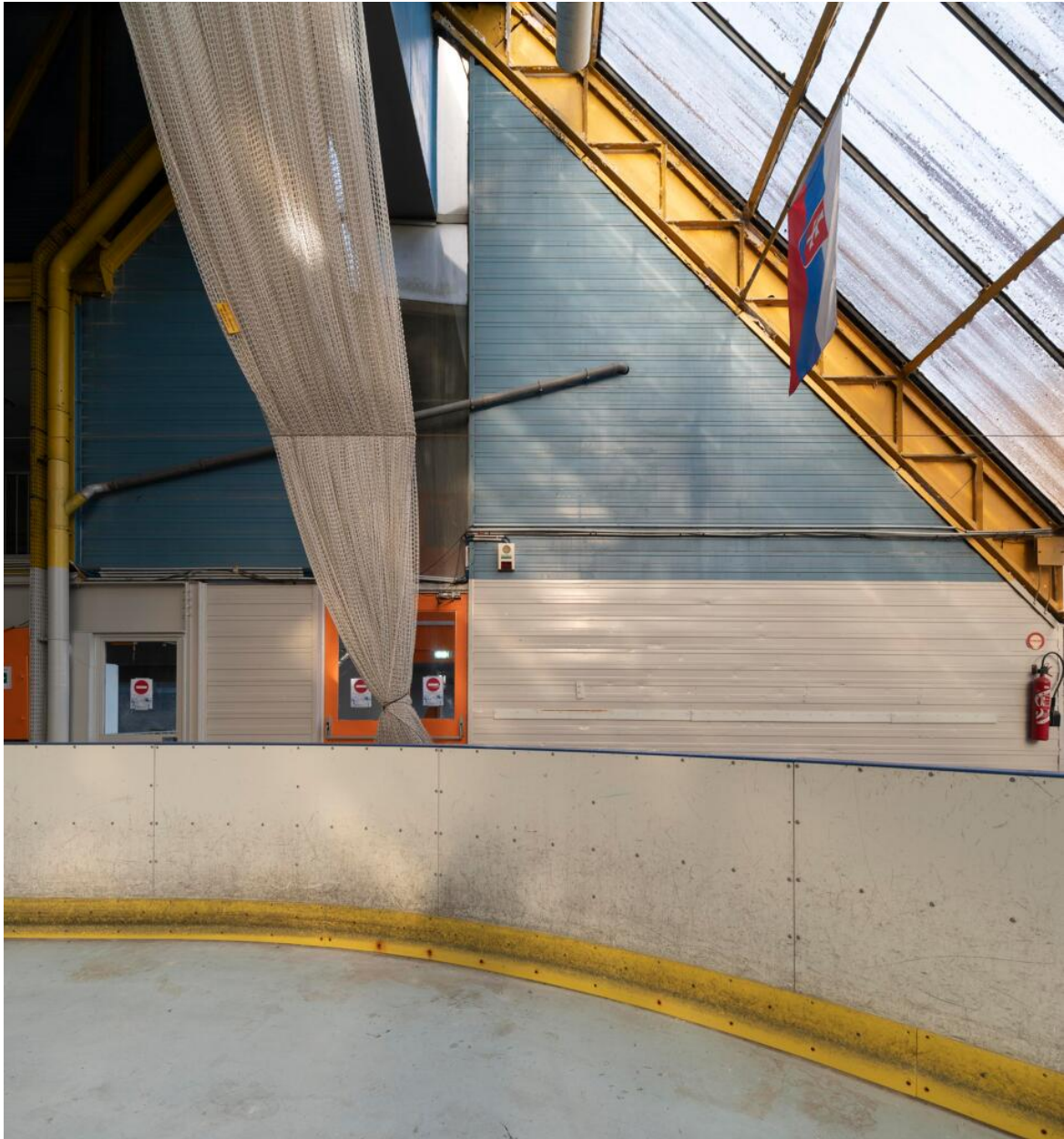
IVR11\_20219300747NUC4A

Auteur de l'illustration : Ayrault Philippe

Date de prise de vue : 2021

(c) Philippe Ayrault, Région Île-de-France  
communication libre, reproduction soumise à autorisation





Patinoire de Saint-Ouen

IVR11\_20219300742NUC4A

Auteur de l'illustration : Ayrault Philippe

Date de prise de vue : 2021

(c) Philippe Ayrault, Région Île-de-France  
communication libre, reproduction soumise à autorisation



Patinoire de Saint-Ouen. Façade postérieure.

IVR11\_20219300581NUC4A

Auteur de l'illustration : Dupuid Augustin

Date de prise de vue : 2021

(c) Augustin Dupuid, Région Île-de-France

communication libre, reproduction soumise à autorisation





Patinoire de Saint-Ouen.

IVR11\_20219300584NUC4A

Auteur de l'illustration : Dupuid Augustin

Date de prise de vue : 2021

(c) Augustin Dupuid, Région Île-de-France  
communication libre, reproduction soumise à autorisation





Patinoire de Saint-Ouen.

IVR11\_20219300614NUC4A

Auteur de l'illustration : Dupuid Augustin

Date de prise de vue : 2021

(c) Augustin Dupuid, Région Île-de-France  
communication libre, reproduction soumise à autorisation



Patinoire de Saint-Ouen.

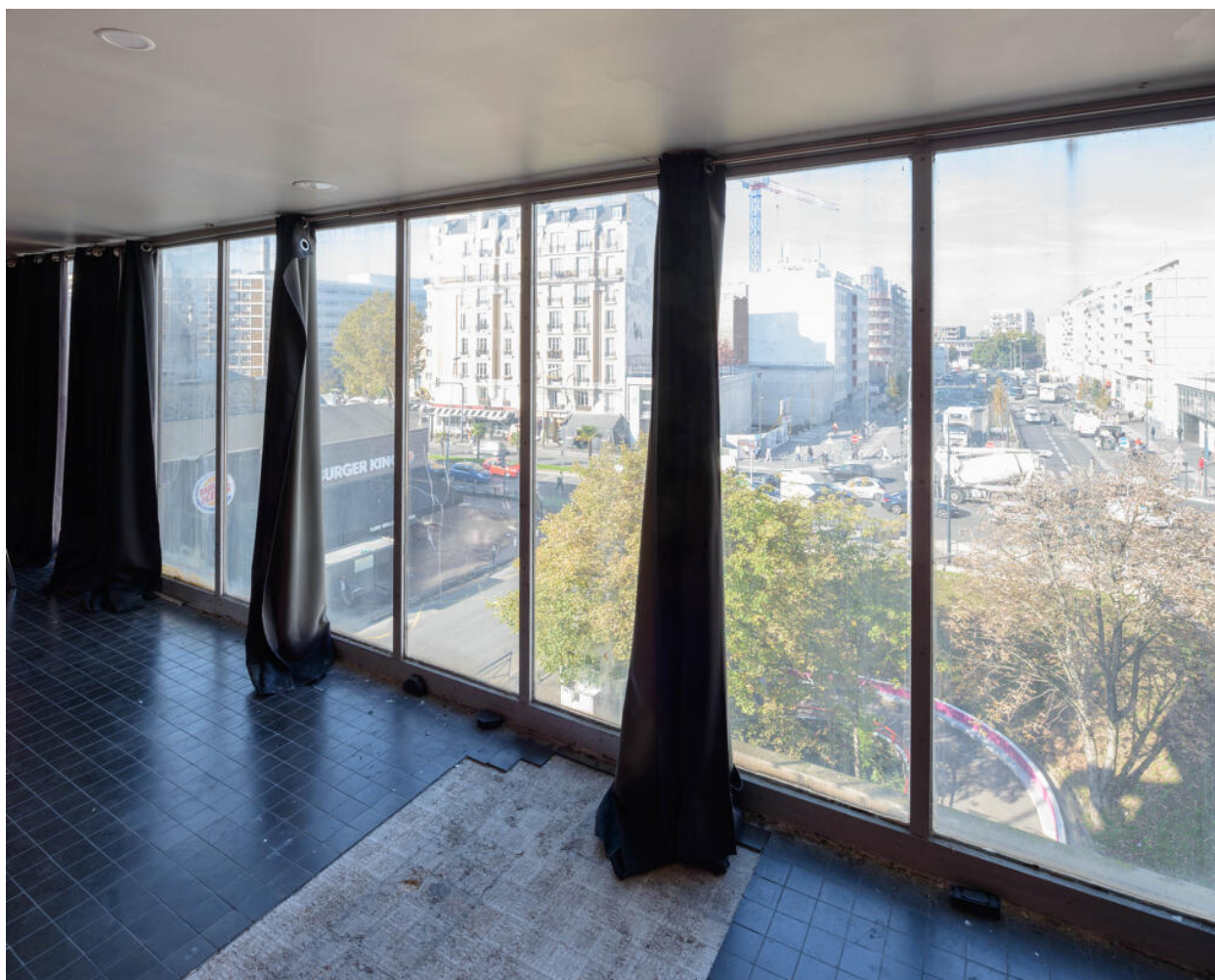
IVR11\_20219300587NUC4A

Auteur de l'illustration : Dupuid Augustin

Date de prise de vue : 2021

(c) Augustin Dupuid, Région Île-de-France  
communication libre, reproduction soumise à autorisation





Patinoire de Saint-Ouen. Espace panoramique à l'arrière du bar donnant sur le boulevard Jean-Jaurés. Façade principale.

IVR11\_20219300631NUC4A

Auteur de l'illustration : Dupuid Augustin

Date de prise de vue : 2021

(c) Augustin Dupuid, Région Île-de-France

communication libre, reproduction soumise à autorisation





Patinoire de Saint-Ouen.

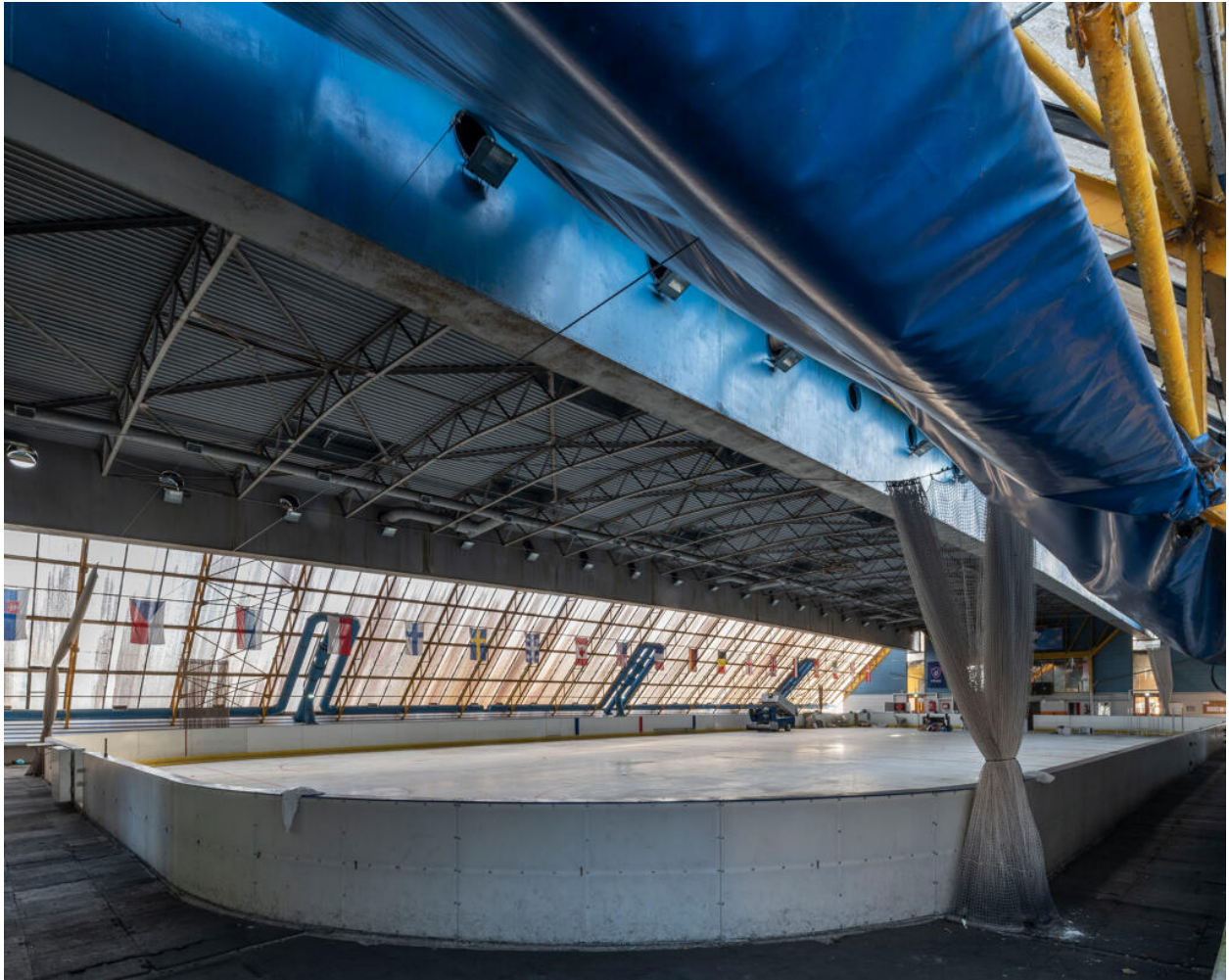
IVR11\_20219300592NUC4A

Auteur de l'illustration : Dupuid Augustin

Date de prise de vue : 2021

(c) Augustin Dupuid, Région Île-de-France

communication libre, reproduction soumise à autorisation



Patinoire de Saint-Ouen. Ensemble de la piste.

IVR11\_20219300739NUC4A

Auteur de l'illustration : Ayrault Philippe

Date de prise de vue : 2021

(c) Philippe Ayrault, Région Île-de-France  
communication libre, reproduction soumise à autorisation





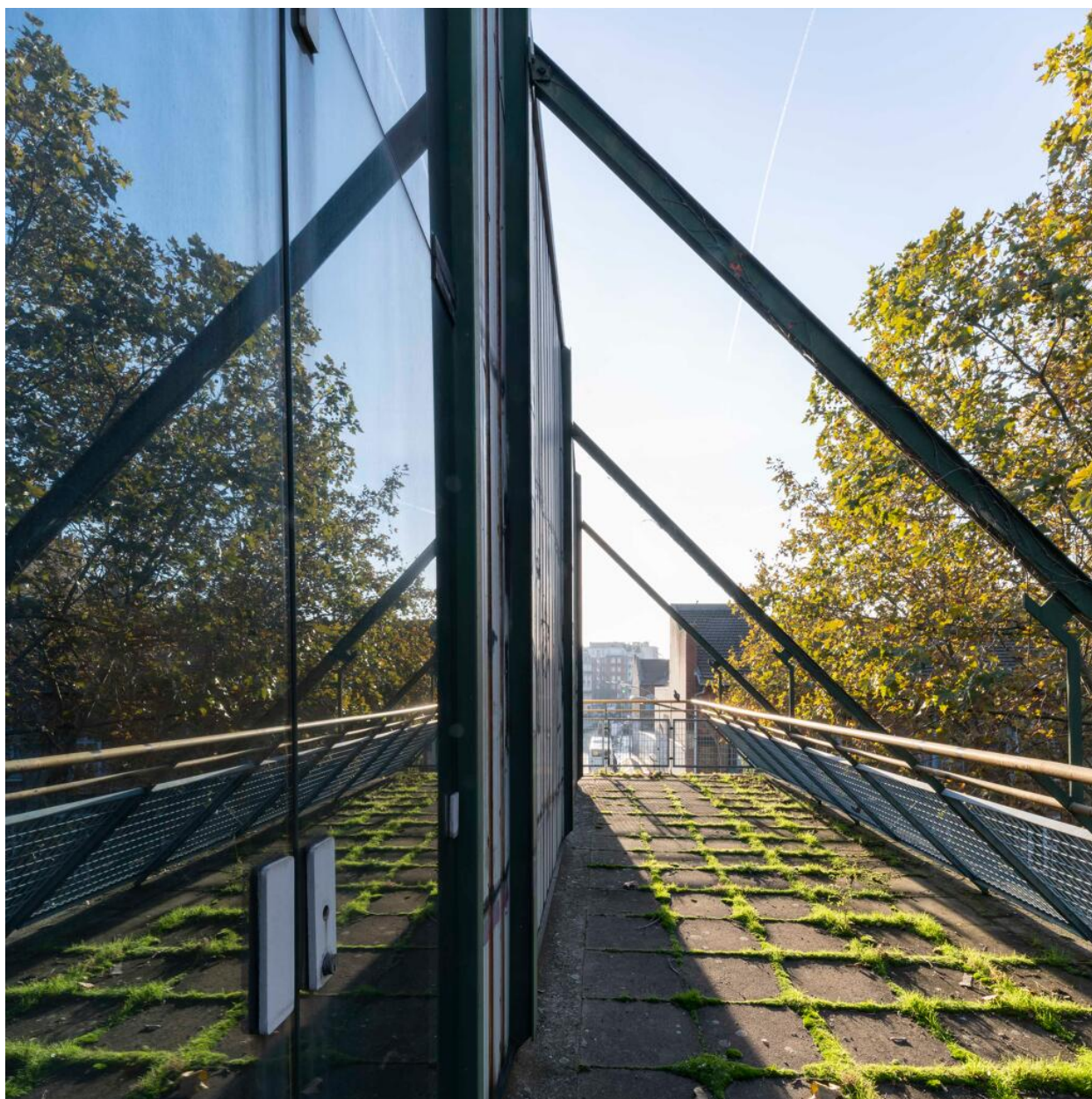
Patinoire de Saint-Ouen. Bar.

IVR11\_20219300777NUC4A

Auteur de l'illustration : Ayrault Philippe

Date de prise de vue : 2021

(c) Philippe Ayrault, Région Île-de-France  
communication libre, reproduction soumise à autorisation



Patinoire de Saint-Ouen

IVR11\_20219300738NUC4A

Auteur de l'illustration : Ayrault Philippe

Date de prise de vue : 2021

(c) Philippe Ayrault, Région Île-de-France  
communication libre, reproduction soumise à autorisation





Patinoire de Saint-Ouen.

IVR11\_20219300951NUC4A

Auteur de l'illustration : Dupuid Augustin

Date de prise de vue : 2021

(c) Augustin Dupuid, Région Île-de-France  
communication libre, reproduction soumise à autorisation



Patinoire de Saint-Ouen. Façade principale et sa rampe automobile.

IVR11\_20219300950NUC4A

Auteur de l'illustration : Dupuid Augustin

Date de prise de vue : 2021

(c) Augustin Dupuid, Région Île-de-France  
communication libre, reproduction soumise à autorisation





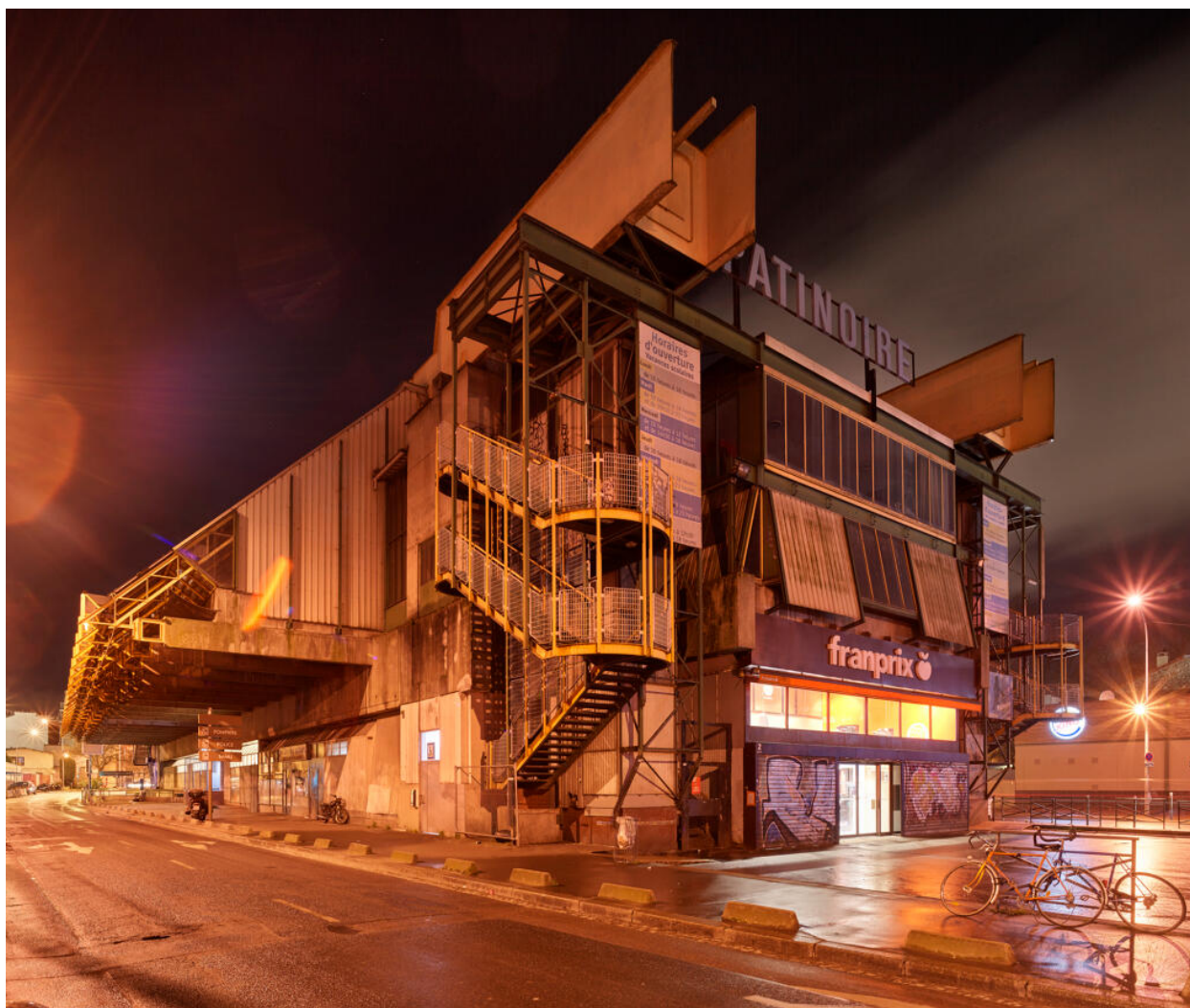
Patinoire de Saint-Ouen.

IVR11\_20219300953NUC4A

Auteur de l'illustration : Dupuid Augustin

Date de prise de vue : 2021

(c) Augustin Dupuid, Région Île-de-France  
communication libre, reproduction soumise à autorisation



La patinoire de Saint-Ouen. Vue nocturne de la façade principale.

IVR11\_20229300109NUC4A

Auteur de l'illustration : Asseline Stéphane

Date de prise de vue : 2022

(c) Stéphane Asseline, Région Île-de-France  
communication libre, reproduction soumise à autorisation





La patinoire de Saint-Ouen, architecte Paul Chemetov, 1979.

IVR11\_20229300117NUC4A

Auteur de l'illustration : Asseline Stéphane

Date de prise de vue : 2022

(c) Stéphane Asseline, Région Île-de-France

communication libre, reproduction soumise à autorisation



La patinoire de Saint-Ouen, architecte Paul Chemetov, 1979.

IVR11\_20229300114NUC4A

Auteur de l'illustration : Asseline Stéphane

Date de prise de vue : 2022

(c) Stéphane Asseline, Région Île-de-France

communication libre, reproduction soumise à autorisation