

Île-de-France, Essonne  
Vigneux-sur-Seine  
1 rue Paul-Langevin, avenue de la Concorde

## **groupe scolaire Paul-Langevin, aujourd'hui Marcel-Pagnol**

### **Références du dossier**

Numéro de dossier : IA91000922  
Date de l'enquête initiale : 2005  
Date(s) de rédaction : 2006  
Cadre de l'étude : inventaire topographique  
Degré d'étude : étudié

### **Désignation**

Dénomination : groupe scolaire  
Appellation : groupe scolaire Paul-Langevin, aujourd'hui Marcel-Pagnol

### **Compléments de localisation**

Milieu d'implantation : en ville  
Références cadastrales : . 1983 AT 39, 41 ; . 2011 AT 39, 183

### **Historique**

Le comité départemental des constructions scolaires émet le 17 octobre 1963 un avis favorable à la réalisation des travaux du groupe scolaire n° 2 du grand ensemble de la Croix-Blanche. Il se compose d'une école de filles de 13 classes, d'une école maternelle de 6 classes, d'un bureau médical, de 10 logements (dont 3 de direction) et d'une cantine comprenant un réfectoire de 176 places et un office pour 352 rationnaires, situés sur le terrain n° 2, ainsi que d'une école de garçons de 12 classes avec réfectoire de 128 places, gymnase de type B et deux plateaux d'évolution, sur un terrain n° 2bis contigu au premier. Un troisième terrain (n° 2ter) est affecté à la construction d'une cuisine centrale de 2500 rationnaires appartenant aux trois groupes scolaires (non réalisée). R. Blanchot, désigné comme architecte concepteur et d'opération par délibération du 12 février 1965, est assisté de Jacques Fildier en qualité d'architecte d'exécution. Un marché est passé avec le groupement d'entreprises à qui la réalisation des groupes scolaires en commandes groupées du secteur sud de Seine-et-Oise a été antérieurement confiée, dont l'entreprise pilote et de gros-oeuvre est la Société auxiliaire d'Entreprise (SAE), à Paris. Les travaux sont exécutés en deux tranches, 1964 pour l'école de filles, la maternelle et 6 logements, 1965 pour l'école de garçons et 4 autres logements.

Période(s) principale(s) : 3e quart 20e siècle

Dates : 1964 (daté par source)

Auteur(s) de l'oeuvre : René Blanchot (architecte, attribution par source), Jacques Fildier (architecte, attribution par source)

### **Description**

Les surfaces utiles sont respectivement de 9835 m<sup>2</sup> pour 760 élèves (terrain n° 2) et 8995 m<sup>2</sup> pour 480 élèves (terrain n° 2bis), soit une moyenne de 15m<sup>2</sup> par élève. L'école primaire de filles et l'école maternelle sont réparties dans un bâtiment à double épaisseur orienté est-ouest. La maternelle, avec accès indépendant sur le pignon, comporte au rez-de-chaussée les salles de jeux et de repos et une classe, à l'étage cinq classes de complément et une 2e salle de repos. L'école de filles dispose, au rez-de-chaussée, d'un préau de 280 m<sup>2</sup> ouvert au sud-est, les 13 classes étant réparties sur les 1er et 2e étages. En face des écoles se trouve le bâtiment des logements pour la direction (3) et les adjoints (7). La distribution de l'école de garçons, située de l'autre côté de l'avenue de la Concorde, est identique à celle des filles. Les façades sud et nord des classes primaires et maternelles sont édifiées en éléments porteurs préconstruits, système Chevalet, tramé sur 1, 75, composé de deux montants verticaux en U et comportant en partie basse une plaque en béton, préfabriquée avec le chevalet et destinée

à recevoir côté externe un revêtement de mosaïque de verre ou grès cérame. Les cours sont entourées d'espaces gazonnés et plantés d'arbres feuillus et de conifères.

## Éléments descriptifs

## Statut, intérêt et protection

Statut de la propriété : propriété publique

## Annexe 1

### Vigneux-sur-Seine, groupe scolaire Paul-Langevin. Sources et bibliographie

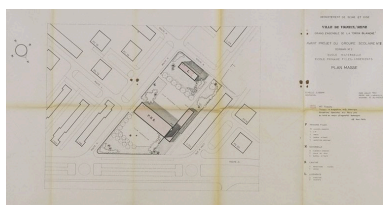
#### DOCUMENTATION

##### Archives

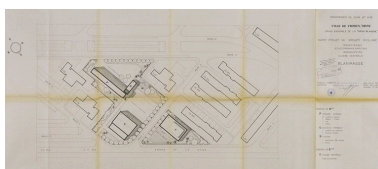
. A. D. Essonne, 1051 W 86 : construction, 1963-1965.

. A. M. Vigneux, 80 W 16 : équipement scolaire du grand ensemble de la Croix Blanche, demande d'accord préalable, 1962.

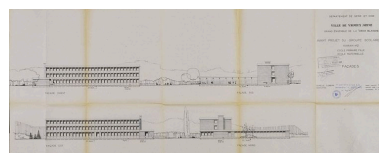
## Illustrations



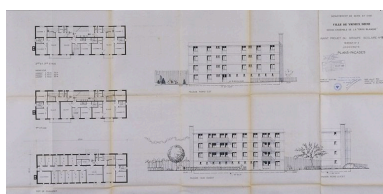
Avant-projet : plan-masse des bâtiments prévus sur le terrain n° 2 (école primaire de filles, école maternelle et cantine, logements de la direction et adjoints). (AD Essonne, 1051 W 86)  
Autr. René (architecte) Blanchot  
IVR11\_20079101593XA



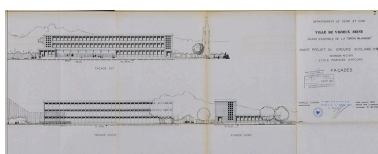
Avant-projet : plan-masse des bâtiments répartis sur les terrains 2bis (école primaire de garçons et cantine, gymnase et plateau d'évolution) et 2ter (cuisine centrale pour 2500 rationnaires). (AD Essonne, 1051 W 86)  
Autr. René (architecte) Blanchot  
IVR11\_20079101591XA



Avant-projet, terrain n° 2 : plan des façades ouest, sud, est et nord des école primaire de filles et maternelle. (AD Essonne, 1051 W 86)  
Autr. René (architecte) Blanchot  
IVR11\_20079101595XA



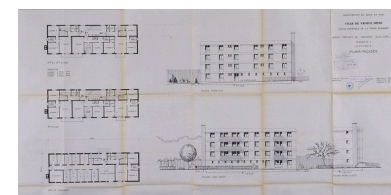
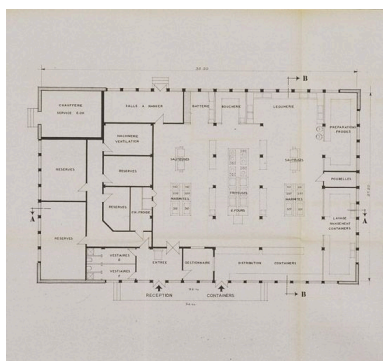
Avant-projet : plans par niveaux et façades du bâtiment de logements des instituteurs. (AD Essonne, 1051 W 86)  
Autr. René (architecte) Blanchot  
IVR11\_20079101475XA



Ecole primaire de garçons : avant-projet, façades est et ouest. (AM Vigneux-sur-Seine, 80 W 3)  
Autr. René (architecte) Blanchot  
IVR11\_20079101469XA



Ecole primaire de garçons : avant-projet, façades est et ouest du gymnase. (AD Essonne, 1051 W 86)  
Autr. René (architecte) Blanchot  
IVR11\_20079101471XA



Avant-projet : façades et coupes de la cuisine centrale prévue sur le terrain n° 2ter. (AD Essonne, 1051 W 86)  
Autr. René (architecte) Blanchot  
IVR11\_20079101475XA



Vue d'ensemble.  
Phot. Philippe Ayrault  
IVR11\_20089100227NUC4A

Avant-projet : plan de la cuisine  
centrale prévue sur le terrain n  
° 2ter. (AD Essonne, 1051 W 86)  
Autr. René (architecte) Blanchot  
IVR11\_20079101584XA



Le bâtiment principal, côté  
entrée. La cour de la maternelle  
donne sur l'avenue de la  
Concorde, la cour de l'école  
élémentaire se trouve à l'arrière.

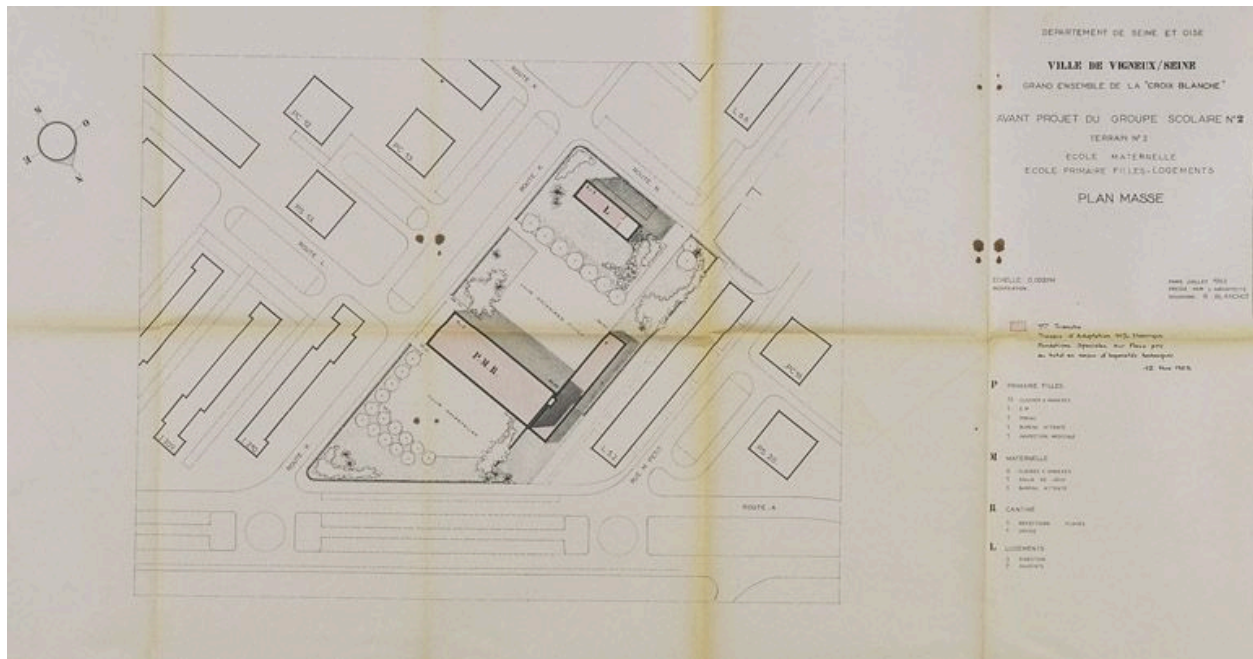
Phot. Philippe Ayrault  
IVR11\_20089100228NUC4A

## Dossiers liés

Est partie constituante de : grand ensemble de la Croix Blanche (IA91000913) Île-de-France, Essonne, Vigneux-sur-Seine, La Croix Blanche, avenue Henri-Barbusse, avenue Henri-Charon

Auteur(s) du dossier : Brigitte Blanc

Copyright(s) : (c) Région Ile-de-France - Inventaire général du patrimoine culturel



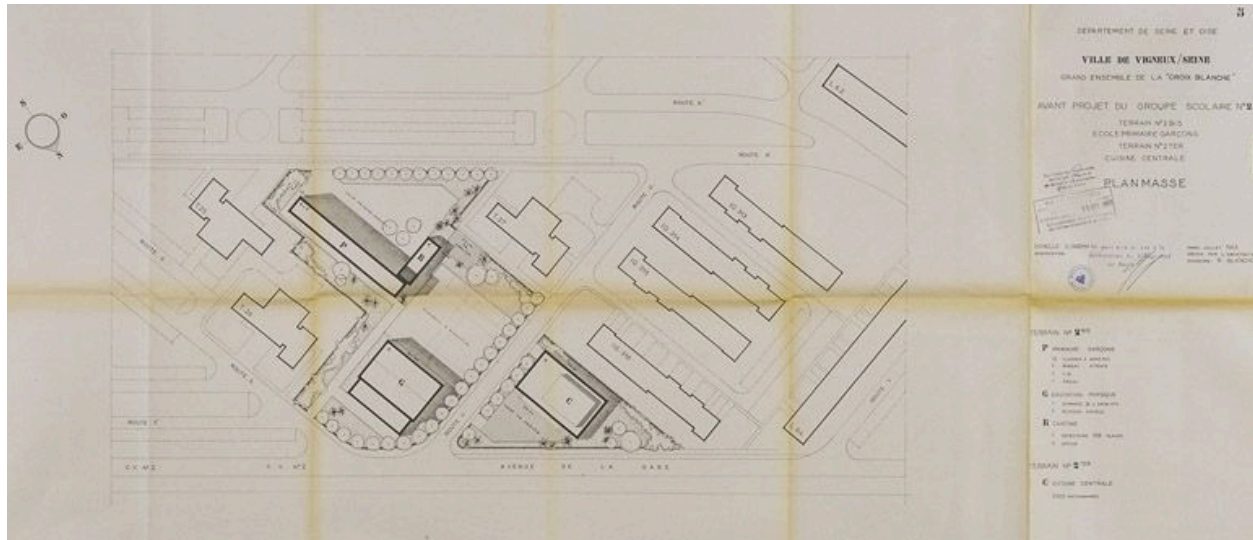
Avant-projet : plan-masse des bâtiments prévus sur le terrain n° 2 (école primaire de filles, école maternelle et cantine, logements de la direction et adjoints). (AD Essonne, 1051 W 86)

IVR11\_20079101593XA

Auteur du document reproduit : René (architecte) Blanchot

Date de prise de vue : 2007

(c) Région Île-de-France (reproduction) ; (c) Conseil général de l'Essonne  
communication libre, reproduction soumise à autorisation (reproduction)



Avant-projet : plan-masse des bâtiments répartis sur les terrains 2bis (école primaire de garçons et cantine, gymnase et plateau d'évolution) et 2ter (cuisine centrale pour 2500 rationnaires). (AD Essonne, 1051 W 86)

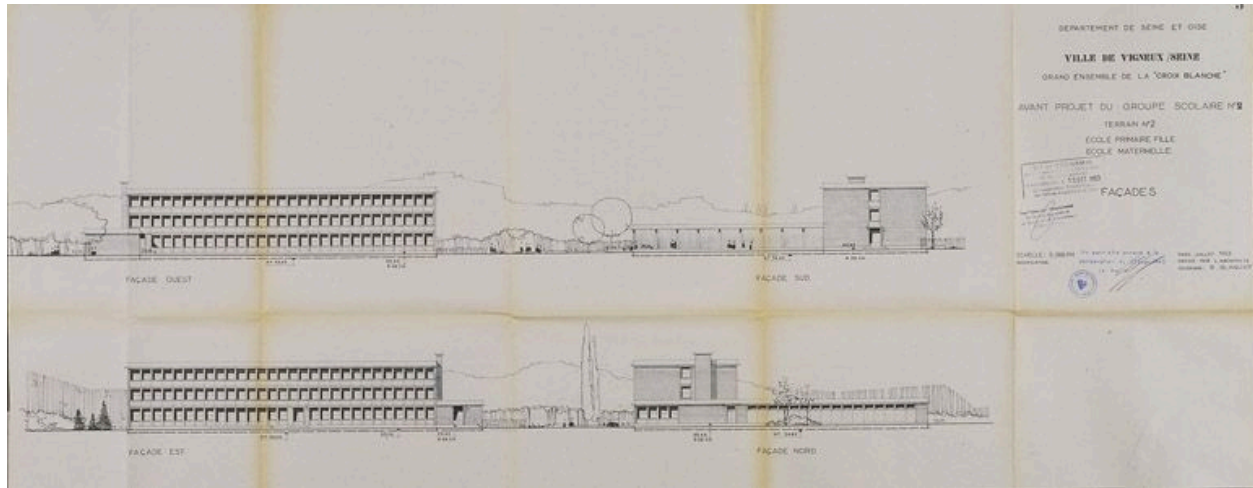
IVR11\_20079101591XA

Auteur du document reproduit : René (architecte) Blanchot

Date de prise de vue : 2007

(c) Région Île-de-France (reproduction) ; (c) Conseil général de l'Essonne  
communication libre, reproduction soumise à autorisation (reproduction)





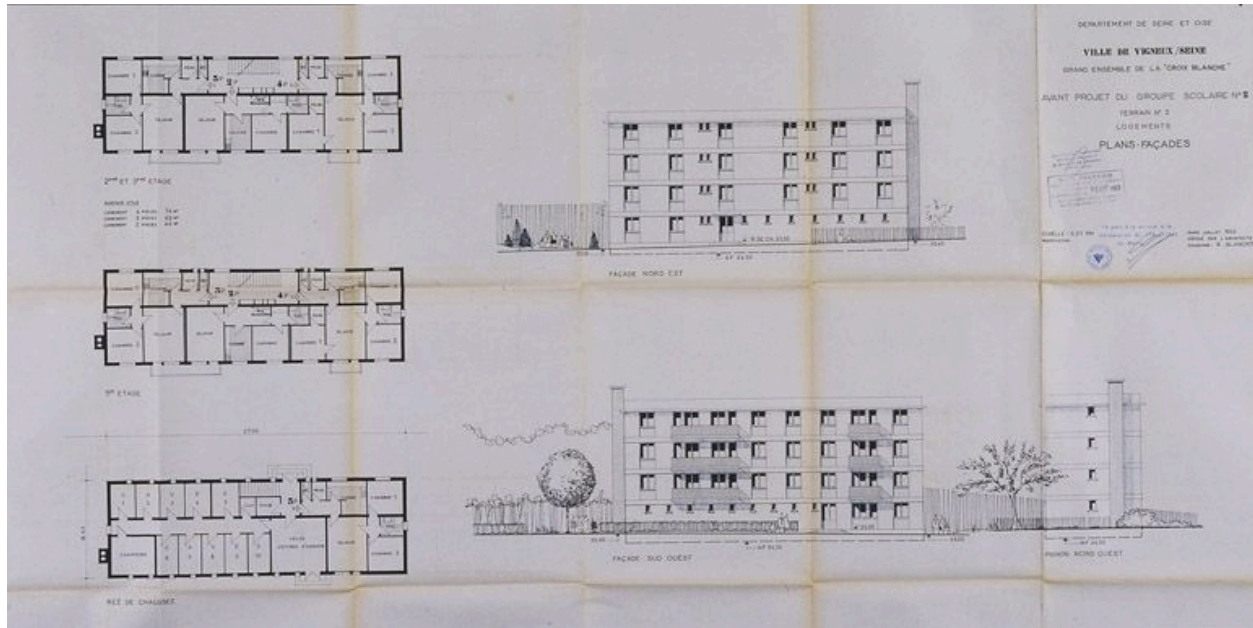
Avant-projet, terrain n° 2 : plan des façades ouest, sud, est et nord des école primaire de filles et maternelle. (AD Essonne, 1051 W 86)

IVR11\_20079101595XA

Auteur du document reproduit : René (architecte) Blanchot

Date de prise de vue : 2007

(c) Région Île-de-France (reproduction) ; (c) Conseil général de l'Essonne  
communication libre, reproduction soumise à autorisation (reproduction)



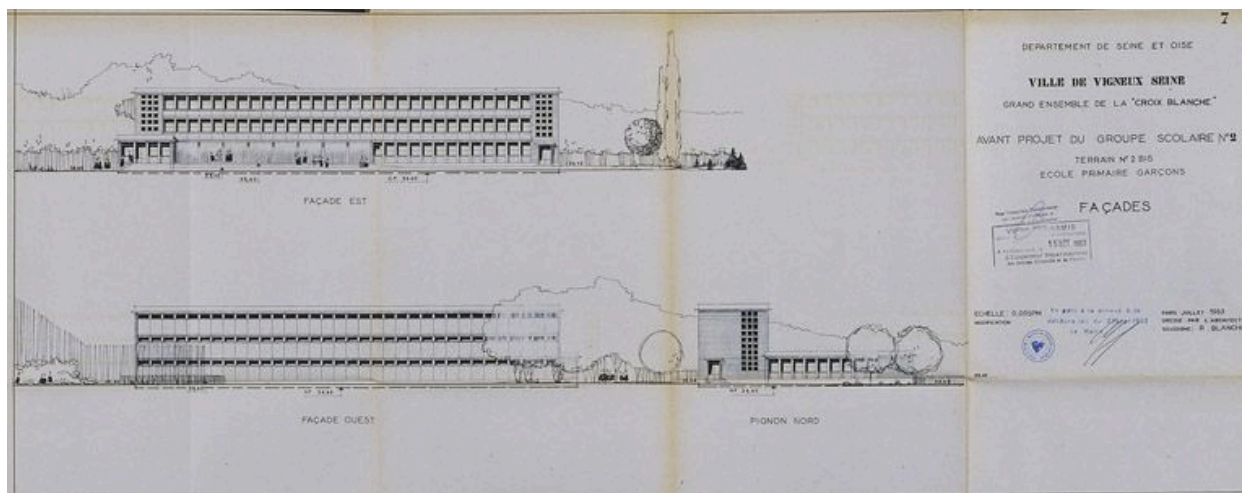
Avant-projet : plans par niveaux et façades du bâtiment de logements des instituteurs. (AD Essonne, 1051 W 86)

IVR11\_20079101475XA

Auteur du document reproduit : René (architecte) Blanchot

Date de prise de vue : 2007

(c) Région Île-de-France (reproduction) ; (c) Conseil général de l'Essonne  
communication libre, reproduction soumise à autorisation (reproduction)



Ecole primaire de garçons : avant-projet, façades est et ouest. (AM Vigneux-sur-Seine, 80 W 3)

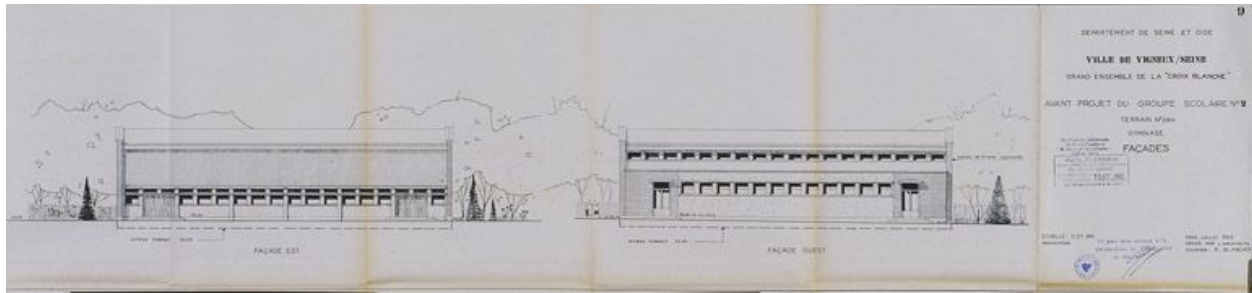
IVR11\_20079101469XA

Auteur du document reproduit : René (architecte) Blanchot

Date de prise de vue : 2007

(c) Région Île-de-France (reproduction) ; (c) Ville de Vigneux-sur-Seine  
communication libre, reproduction soumise à autorisation (reproduction)





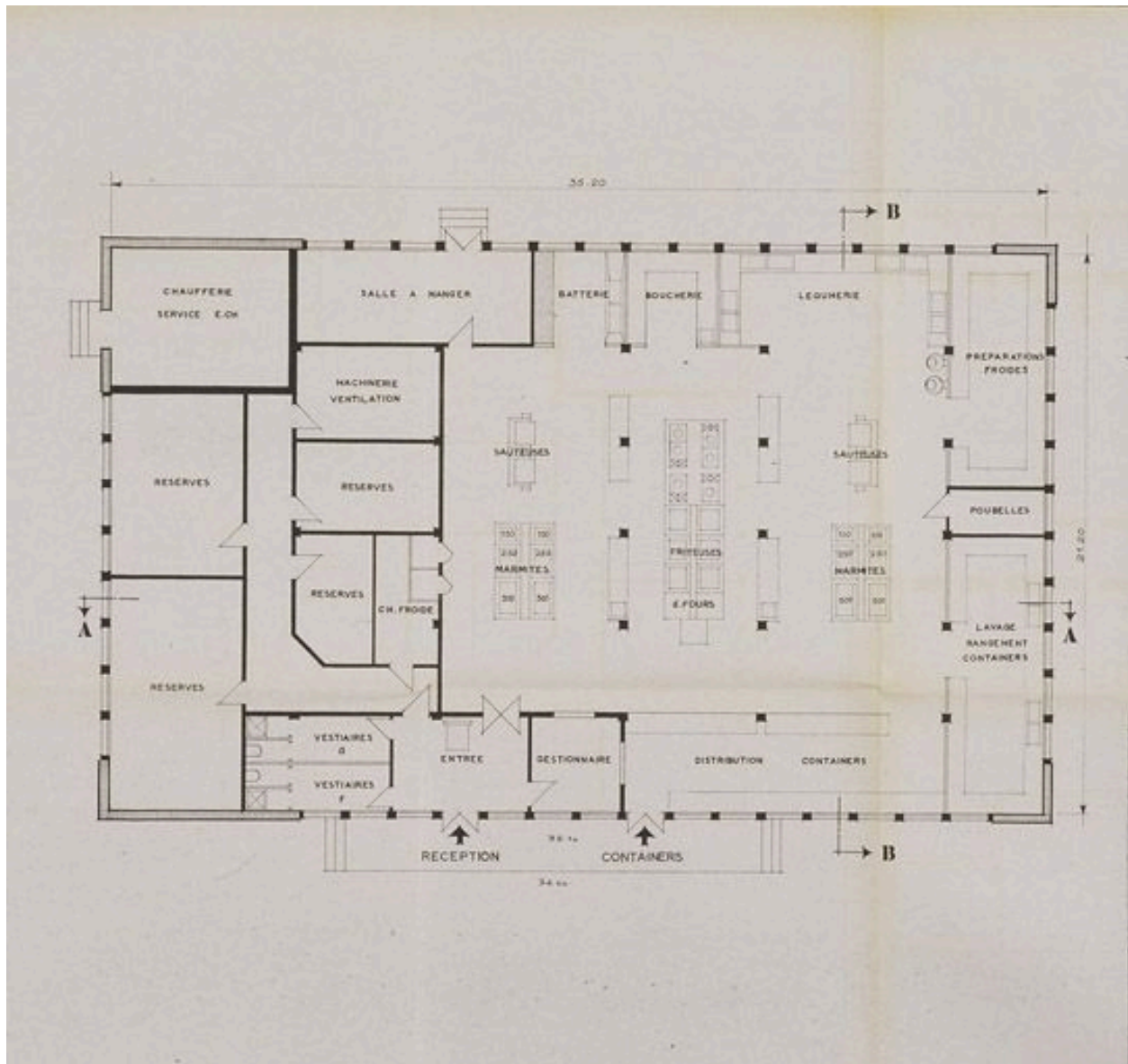
Ecole primaire de garçons : avant-projet, façades est et ouest du gymnase. (AD Essonne, 1051 W 86)

IVR11\_20079101471XA

Auteur du document reproduit : René (architecte) Blanchot

Date de prise de vue : 2007

(c) Région Île-de-France (reproduction) ; (c) Conseil général de l'Essonne  
communication libre, reproduction soumise à autorisation (reproduction)



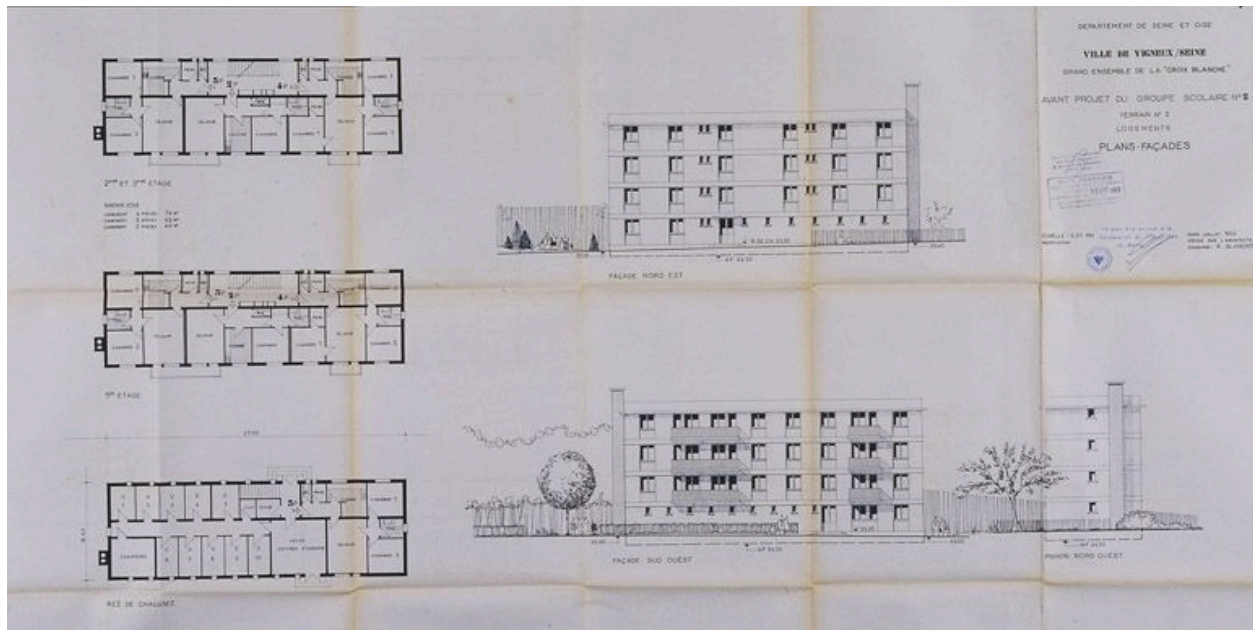
Avant-projet : plan de la cuisine centrale prévue sur le terrain n° 2ter. (AD Essonne, 1051 W 86)

IVR11\_20079101584XA

Auteur du document reproduit : René (architecte) Blanchot

Date de prise de vue : 2007

(c) Région Île-de-France (reproduction) ; (c) Conseil général de l'Essonne  
communication libre, reproduction soumise à autorisation (reproduction)



Avant-projet : façades et coupes de la cuisine centrale prévue sur le terrain n° 2ter. (AD Essonne, 1051 W 86)

IVR11\_20079101475XA

Auteur du document reproduit : René (architecte) Blanchot

Date de prise de vue : 2007

(c) Région Île-de-France (reproduction) ; (c) Conseil général de l'Essonne  
communication libre, reproduction soumise à autorisation (reproduction)



Vue d'ensemble.

IVR11\_20089100227NUC4A

Auteur de l'illustration : Philippe Ayrault

Date de prise de vue : 2008

(c) Philippe Ayrault, Région Île-de-France  
communication libre, reproduction soumise à autorisation





Le bâtiment principal, côté entrée. La cour de la maternelle donne sur l'avenue de la Concorde, la cour de l'école élémentaire se trouve à l'arrière.

IVR11\_20089100228NUC4A

Auteur de l'illustration : Philippe Ayrault

Date de prise de vue : 2008

(c) Philippe Ayrault, Région Île-de-France  
communication libre, reproduction soumise à autorisation