

Île-de-France, Seine-et-Marne  
Grandpuits-Bailly-Carrois  
Grandpuits  
Zone d'activité Total, D619

## Sous-dossier 6 : installations de chargement et d'expédition de la Raffinerie de l'Île-de-France, actuellement plateforme TotalEnergies de Grandpuits

### Références du dossier

Numéro de dossier : IA77050080  
Date de l'enquête initiale : 2023  
Date(s) de rédaction : 2024  
Cadre de l'étude : patrimoine industriel  
Degré d'étude : monographié

### Désignation

Dénomination : poste de chargement, quai  
Appellation : Union générale des pétroles (UGP) et Union industrielle des pétroliers (UIP) (1964-1966), Entreprise de recherche et d'activités pétrolières (ERAP, créatrice de la marque Elf en 1967) (1966-1976), Elf Aquitaine (1976-2000), Total Fina Elf (2000-2003), Total (2003-2021), TotalEnergies (2021 à la date d'enquête)

### Compléments de localisation

oeuvre située en partie sur la commune Aubepierre-Ozouer-le-Repos  
Milieu d'implantation : isolé  
Références cadastrales : 2022, ZA

### Historique

Les installations de chargement et d'expédition ont été confiées à l'entreprise Jeumont-Schneider[1]. Les travaux débutent en juillet 1965 par le terrassement de l'ample faisceau ferroviaire et se poursuivent en mai 1966 par l'installation des postes d'expédition[2]. L'ensemble est mis en service le 2 janvier 1967[3]. Il s'agissait d'emblée d'une installation automatisée. Depuis la pomperie de transfert et d'expédition, située à la sortie du parc de stockage des produit-finis, les produits pouvaient être expédiés selon trois modes : pour 60 % « par *camions-citernes*, à raisons de 350 à 400 camions gros porteurs par jour (ou 5000 tonnes) également chargés automatiquement », ou pour 15 % par la voie ferrée, c'est-à-dire « par *wagons-citernes* : les postes de chargement automatiques permettent de charger 2000 tonnes par jour [initialement en 1967] », enfin « par *conduites*, soit par une ligne classique exploitée par TRAPIL, qui achemine les produits blancs (des essences au fuels légers) vers le dépôt de Grigny, soit par une conduite de 25 km, réchauffée électriquement, qui alimente en fuel lourd un poste de chargement de péniches à Melun (actuellement la plus longue conduite réchauffée de France) »[4].

[1] « Seine-et-Marne : feu vert pour la raffinerie de l'Île-de-France », Seine-et-Marne Entreprise, 27 mars 1965 (AD77 4276W175).

[2] Album des photographies du chantier de la Raffinerie d'Île-de-France à Grandpuits, première tranche, 1965-1966, tirages noir et blanc 18x24 cm, non signés (Service communication TotalEnergies de la plateforme de Grandpuits-Gargenville).

[3] AD77 4276W172, indication manuscrite portée sur les plan fourni au service des établissements classés par UGP-IUP : Technip, « UGP-UIP – Compagnie de la Raffinerie de l'Île-de-France, Implantation générale de la raffinerie », plan, 1/2000<sup>e</sup>, 20 avril 1966.

[4] *La Raffinerie de l'Île-de-France*, brochure publiée à l'occasion de l'inauguration du 26 juin 1967, ERAP, 1967, p. 19.

Période(s) principale(s) : 3e quart 20e siècle, 4e quart 20e siècle

Dates : 1966 (daté par source)

Auteur(s) de l'oeuvre : Jeumont-Schneider (entrepreneur, ingénieur, attribution par source)

## Description

La raffinerie disposait ainsi « d'un poste d'expédition de gaz liquéfié pour camions-citernes, d'un poste d'expédition de produits liquides pour wagons-citernes, d'un poste d'expédition de produits liquides pour camions-citernes, d'un poste de chargement des bitumes, d'un oléoduc de produits blancs qui relie la raffinerie au stockage de Grigny, et d'un oléoduc qui conduit le fuel jusqu'au stockage de Melun où il est chargé sur péniches »[1].

Au cœur du faisceau des voies, le local des locotracteurs abrite encore aujourd'hui un locotracteur installé à la création de la raffinerie : le locotracteur 12-69 « Gaston Moyse, Paris » (plaque signalétique de 1966).

[1] J. Reynaud (dir.), *Du pétrole brut à l'essence, une raffinerie, Grandpuits*, coll. "Dossiers pédagogiques audiovisuels", OFRATÉME (avec la participation d'EFL/Aquitaine), 1976, p. 15.

## Éléments descriptifs

Matériau(x) du gros-oeuvre, mise en oeuvre et revêtement : métal

## Statut, intérêt et protection

Statut de la propriété : propriété privée

## Présentation

Pour une approche générale du site intégrant les archives visuelles de la construction, voir le dossier d'ensemble : [Raffinerie de Grandpuits](#) ou « [Raffinerie de l'Île-de-France](#) », actuellement plateforme TotalEnergies de Grandpuits (IA77001098)

## Références documentaires

### Documents d'archive

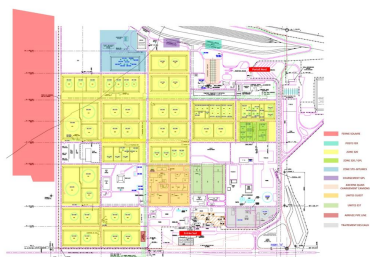
- **AD 77, dossier UGP-UIP, construction d'une raffinerie à Grandpuits et Ozouer-Le-Repos, construction des pipe-line Le Havre-Nangis et Grandpuits-Melun-La Rochette, 1964**  
Préfecture de Seine-et-Marne, Etablissements dangereux, insalubres ou incommodes, demande de l'Union générale des pétroles (UGP) et de l'Union industrielle des pétroles (UIP) : installation d'une raffinerie de pétrole à Grandpuits et Ozouer-Le-Repos, construction des pipe-line Le Havre-Nangis et Grandpuits-Melun-La Rochette, 1964.  
Archives départementales de Seine-et-Marne, Dammarie-les-Lys : 4276W175
- **Fonds photographique et documentation de la plateforme TotalEnergies de Grandpuits-Gargenville, 1965 - années 1990.**  
Fonds photographique et documentation du service Communication de la plateforme TotalEnergies de Grandpuits-Gargenville, 1967 - années 1990. Voir le corpus iconographique du présent dossier.  
Service communication TotalEnergies de la plateforme de Grandpuits-Gargenville
- **AD 77, brochure de l'inauguration de la raffinerie de l'Île-de-France, 1967**  
*La Raffinerie de l'Île-de-France*, brochure publiée à l'occasion de l'inauguration du 26 juin 1967, ERAP, 1967, [28 p.]  
Archives départementales de Seine-et-Marne, Dammarie-les-Lys : AZ8987
- **Légendage de la campagne photographie de l'Inventaire général d'Île-de-France par les salariés de la raffinerie TotalEnergies de Grandpuits, 2023**  
Légendage de la campagne photographie de service Patrimoines et Inventaire de la Région Île-de-France par les salariés de la plateforme TotalEnergies de Grandpuits-Gargenville, 2023 : Laurent Montels (Unités Ouest, vues générales, services généraux et salle de réunion), Marc-Philippe Mouchet (Unités Est), Stéphane Maurin (Traitement des eaux) et Laurent Lelong (Expéditions).  
Légendes par Laurent Lelong

Région Île-de-France, Service Patrimoine et Inventaire, Saint-Ouen-sur-Seine

## Bibliographie

- **Document pédagogique sur la raffinerie de Grandpuits, OFRATEM/Elf Aquitaine, 1976**  
J. Reynaud (dir.), *Du pétrole brut à l'essence, une raffinerie, Grandpuits*, coll. "Dossiers pédagogiques audiovisuels", OFRATEME (avec la participation d'EFL/Aquitaine), 1976, 16 p.  
Service communication TotalEnergies de la plateforme de Grandpuits-Gargenville

## Illustrations



Plan d'implantation des unités de la plateforme de Grandpuits au moment de l'arrêt définitif des activités de raffinage (septembre 2020). Laurent Montels, TotalEnergies, 2024.  
IVR11\_20247700223NUC



Laurent LELONG, salarié dans l'industrie métallurgique à Longueville (77) au poste de chef d'équipe de 1996 à 2002 ; arrivée sur la plateforme de Grandpuits en décembre 2002 au service Expéditions où il a occupé tous les postes extérieurs comme opérateur ; chef opérateur en 2019, rejoint la cellule démantèlement en 2021, nommé chef opérateur Démantèlement, poste qu'il occupe au moment de l'enquête. Témoin de l'enquête « Mémoire des installations de la raffinerie de Grandpuits », 2023-2024.  
Phot. Stéphane Asseline,  
Phot. Stéphane Asseline  
IVR11\_20247700032NUC4A



Laurent LELONG, salarié dans l'industrie métallurgique à Longueville (77) au poste de chef d'équipe de 1996 à 2002 ; arrivée sur la plateforme de Grandpuits en décembre 2002 au service Expéditions où il a occupé tous les postes extérieurs comme opérateur ; chef opérateur en 2019, rejoint la cellule démantèlement en 2021, nommé chef opérateur Démantèlement, poste qu'il occupe au moment de l'enquête. Témoin de l'enquête « Mémoire des installations de la raffinerie de Grandpuits », 2023-2024.  
Phot. Stéphane Asseline,  
Phot. Stéphane Asseline  
IVR11\_20247700033NUC4A



Laurent LELONG, salarié dans l'industrie métallurgique à Longueville (77) au poste de chef d'équipe de 1996 à 2002 ; arrivée



Zone de chargement GPL (Unité 550). Quai de chargement GPL.  
Phot. Stéphane Asseline,  
Phot. Stéphane Asseline  
IVR11\_20237700344NUC4A



Zone de chargement GPL (Unité 550). Quai de chargement GPL.  
Phot. Stéphane Asseline,  
Phot. Stéphane Asseline  
IVR11\_20237700345NUC4A



sur la plateforme de Grandpuits en décembre 2002 au service Expéditions où il a occupé tous les postes extérieurs comme opérateur ; chef opérateur en 2019, rejoint la cellule démantèlement en 2021, nommé chef opérateur Démantèlement, poste qu'il occupe au moment de l'enquête. Témoin de l'enquête « Mémoire des installations de la raffinerie de Grandpuits », 2023-2024.

Phot. Stéphane Asseline,

Phot. Stéphane Asseline

IVR11\_20247700034NUC4A



Zone de chargement GPL (Unité 550). Quai de chargement GPL. À l'arrière, ballon de méthanol, servant d'antigel, injecté dans le butane en hiver au moment du chargement dans les camions.

Phot. Stéphane Asseline,

Phot. Stéphane Asseline

IVR11\_202377000346NUC4A



Zone de chargement GPL (Unité 550). Quai de chargement GPL. Bras de chargement GPL.

Phot. Stéphane Asseline,

Phot. Stéphane Asseline

IVR11\_202377000349NUC4A



Zone de chargement GPL (Unité 550). Quai de chargement GPL.

Phot. Stéphane Asseline,

Phot. Stéphane Asseline

IVR11\_202377000347NUC4A



Zone de chargement GPL (Unité 550). Quai de chargement GPL. Bras de chargement GPL avec son organe de sécurité (clapet anti-arrachement "ERS").

Phot. Stéphane Asseline,

Phot. Stéphane Asseline

IVR11\_202377000348NUC4A



Zone de chargement GPL (Unité 550). Quai de chargement GPL. Bras de chargement GPL déplié, prêt à être connecté à un camion. Lance Molitor, organe de sécurité incendie.

Phot. Stéphane Asseline,

Phot. Stéphane Asseline

IVR11\_202377000350NUC4A



Zone de chargement GPL (Unité 550). Quai de chargement GPL. Le panneau à droite indique le mode opératoire du chargement. À gauche, le compteur volumétrique.

Phot. Stéphane Asseline,

Phot. Stéphane Asseline

IVR11\_202377000351NUC4A



Zone de chargement GPL (Unité 550). Quai de chargement GPL. Généphone ("nouvelle génération") utilisé pour communiquer avec la salle de contrôle sur les opérations en cours, et éventuellement prévenir les secours.  
Phot. Stéphane Asseline,  
Phot. Stéphane Asseline  
IVR11\_20237700352NUC4A



Zone de chargement GPL (Unité 550). Poste de déchargement GPL. Ballon vaporisateur IC4 utilisé lors des déchargements des wagons d'IC4 (isobutane).  
Phot. Stéphane Asseline,  
Phot. Stéphane Asseline  
IVR11\_20237700353NUC4A



Zone de chargement GPL (Unité 550). Poste de déchargement GPL. Débitmètre.  
Phot. Stéphane Asseline,  
Phot. Stéphane Asseline  
IVR11\_20237700354NUC4A



Zone de chargement GPL (Unité 550). Poste de déchargement GPL. Lance Molitor, organe de sécurité incendie. Sa hauteur permet d'améliorer son champ d'action. Elle est actionnée manuellement depuis le sol, via des câbles.  
Phot. Stéphane Asseline,  
Phot. Stéphane Asseline  
IVR11\_20237700355NUC4A



Zone de chargement GPL (Unité 550). Local poste de chargement GPL. Pupitre de commandes des pompes expéditions GPL.  
Phot. Stéphane Asseline,  
Phot. Stéphane Asseline  
IVR11\_20237700356NUC4A



Zone de chargement GPL (Unité 550). Poste de chargement fer GPL.  
Phot. Stéphane Asseline,  
Phot. Stéphane Asseline  
IVR11\_20237700357NUC4A





Quais de chargement route multiproduits (Unité 530).  
Phot. Stéphane Asseline,  
Phot. Stéphane Asseline  
IVR11\_20237700358NUC4A



Quais de chargement route multiproduits (Unité 530).  
Phot. Stéphane Asseline,  
Phot. Stéphane Asseline  
IVR11\_20237700359NUC4A



Quais de chargement route multiproduits (Unité 530).  
Phot. Stéphane Asseline  
IVR11\_20237700360NUC4A



Quais de chargement route multiproduits (Unité 530).  
Entrée du quai de chargement.  
Phot. Stéphane Asseline,  
Phot. Stéphane Asseline  
IVR11\_20237700361NUC4A



Quais de chargement route multiproduits (Unité 530). Quais de chargement route multiproduits. Le chauffeur est informé en amont du numéro de son quai sur son bon de commande, puis au pont-bascule avec le ticket d'enregistrement (qui indique l'affectation du quai).  
Phot. Stéphane Asseline,  
Phot. Stéphane Asseline  
IVR11\_20237700362NUC4A



Quais de chargement route multiproduits (Unité 530). Passerelles de chargement en dôme (par le toit), dispositif réservé aux produits lourds (normes de sécurité).  
Phot. Stéphane Asseline,  
Phot. Stéphane Asseline  
IVR11\_20237700363NUC4A



Quais de chargement route multiproduits (Unité 530). Quais de chargement route multiproduits. Passerelle d'accès au rack quai de chargement route. Accès par le haut vers le bas aux vannes d'ouverture, situées au-dessus des quais de chargement.  
Phot. Stéphane Asseline,  
Phot. Stéphane Asseline  
IVR11\_20237700364NUC4A



Chargement poste fer (Unité 540). Chargement fiouls lourds, gasoil et FOD (fioul domestique). Passerelle d'accès au toit des wagons avec à droite, son organe de sécurité ("panier").  
Phot. Stéphane Asseline,  
Phot. Stéphane Asseline  
IVR11\_20237700365NUC4A



Chargement poste fer (Unité 540). Chargement fiouls lourds, gasoil et FOD (fioul domestique).



Phot. Stéphane Asseline,  
Phot. Stéphane Asseline  
IVR11\_20237700366NUC4A



Chargement poste fer (Unité 540).  
Poste de commande. Derrière la porte, SAS d'entrée (local pressurisé). Une légère surpression suffit à empêcher la pénétration éventuelle des gaz, en cas de fuite.  
Phot. Stéphane Asseline,  
Phot. Stéphane Asseline  
IVR11\_20237700367NUC4A



Chargement poste fer (Unité 540).  
Pupitre de commande poste fer.  
Phot. Stéphane Asseline,  
Phot. Stéphane Asseline  
IVR11\_20237700368NUC4A



Chargement poste fer (Unité 540).  
Pupitre extérieur de commande poste fer, permettant le pilotage en direct de la canne de chargement.  
Phot. Stéphane Asseline,  
Phot. Stéphane Asseline  
IVR11\_20237700369NUC4A



Chargement poste fer (Unité 540).  
Ancien ascenseur poste fer, inutilisé.  
Phot. Stéphane Asseline,  
Phot. Stéphane Asseline  
IVR11\_20237700370NUC4A



Chargement poste fer (Unité 540). Réceptacle égouttures des deux cannes de chargement.  
Phot. Stéphane Asseline,  
Phot. Stéphane Asseline  
IVR11\_20237700371NUC4A



Chargement poste fer (Unité 540). Ancien avertisseur sonore : il s'agit d'avertir d'un treuillage des wagons en cours.  
Phot. Stéphane Asseline,  
Phot. Stéphane Asseline  
IVR11\_20237700372NUC4A





Voie ferrée expéditions. Aiguillage.  
Au fond, chargement fer.  
Phot. Stéphane Asseline,  
Phot. Stéphane Asseline  
IVR11\_20237700391NUC4A



Voie ferrée expéditions,  
desservant poste fer et poste brut.  
Phot. Stéphane Asseline,  
Phot. Stéphane Asseline  
IVR11\_20237700392NUC4A



Local des locotracteurs. Locotracteur  
11-46, utilisé pour assurer  
le mouvement des wagons  
jusqu'aux postes de chargement.  
Exploité depuis l'origine du site.  
Phot. Stéphane Asseline,  
Phot. Stéphane Asseline  
IVR11\_20237700393NUC4A



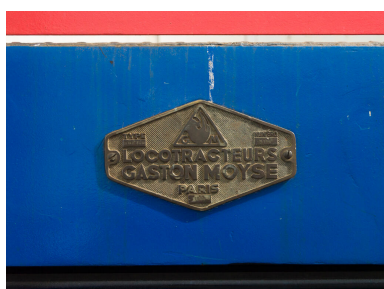
Local des locotracteurs. Poste de  
pilotage du locotracteur 11-46.  
Phot. Stéphane Asseline,  
Phot. Stéphane Asseline  
IVR11\_20237700394NUC4A



Local des locotracteurs. Remplissage  
des sablières du locotracteur  
11-46 (dispositif anti-patinage).  
Phot. Stéphane Asseline,  
Phot. Stéphane Asseline  
IVR11\_20237700395NUC4A



Local des locotracteurs.  
Locotracteur 11-46.  
Phot. Stéphane Asseline,  
Phot. Stéphane Asseline  
IVR11\_20237700396NUC4A



Local des locotracteurs. Locotracteur  
11-46. Plaque du constructeur. 1966.  
Phot. Stéphane Asseline,  
Phot. Stéphane Asseline  
IVR11\_20237700397NUC4A



Local des locotracteurs.  
Locotracteur 12-69.  
Phot. Stéphane Asseline,  
Phot. Stéphane Asseline



Local des locotracteurs. Locotracteur  
12-69. Poste de pilotage.  
Phot. Stéphane Asseline,  
Phot. Stéphane Asseline



IVR11\_20237700398NUC4A



Local des locotracteurs.  
Locaux des locotracteurs.  
Dispositifs d'accrochage des  
wagons par manilles (Flex).  
Phot. Stéphane Asseline,  
Phot. Stéphane Asseline  
IVR11\_20237700400NUC4A



Local des locotracteurs. Locotracteur  
12-69. Plaque du constructeur. 1973.  
Phot. Stéphane Asseline,  
Phot. Stéphane Asseline  
IVR11\_20237700401NUC4A

IVR11\_20237700399NUC4A



Paysage industriel depuis la zone  
chargement (usine Boréal).  
Phot. Stéphane Asseline,  
Phot. Stéphane Asseline  
IVR11\_20247700030NUC4A



Paysage industriel depuis la zone  
chargement (usine Boréal).  
Phot. Stéphane Asseline,  
Phot. Stéphane Asseline  
IVR11\_20247700031NUC4A

## Dossiers liés

Est partie constituante de : Raffinerie de Grandpuits ou « Raffinerie de l'Île-de-France », actuellement plateforme TotalEnergies de Grandpuits (dossier d'ensemble) (IA77001098) Île-de-France, Seine-et-Marne, Grandpuits-Bailly-Carrois, , Zone d'activité Total, D619

Auteur(s) du dossier : Nicolas Pierrot, Caroline Potel

Copyright(s) : (c) Région Ile-de-France - Inventaire général du patrimoine culturel



Plan d'implantation des unités de la plateforme de Grandpuits au moment de l'arrêt définitif des activités de raffinage (septembre 2020). Laurent Montels, TotalEnergies, 2024.

IVR11\_20247700223NUC

Date de prise de vue : 2024

(c) Service communication TotalEnergies de la plateforme de Grandpuits-Gargenville  
communication libre, reproduction soumise à autorisation





Laurent LELONG, salarié dans l'industrie métallurgique à Longueville (77) au poste de chef d'équipe de 1996 à 2002 ; arrivée sur la plateforme de Grandpuits en décembre 2002 au service Expéditions où il a occupé tous les postes extérieurs comme opérateur ; chef opérateur en 2019, rejoint la cellule démantèlement en 2021, nommé chef opérateur Démantèlement, poste qu'il occupe au moment de l'enquête. Témoin de l'enquête « Mémoire des installations de la raffinerie de Grandpuits », 2023-2024.

IVR11\_20247700032NUC4A

Auteur de l'illustration : Stéphane Asseline, Auteur de l'illustration : Stéphane Asseline

Date de prise de vue : 2023

(c) Stéphane Asseline, Région Île-de-France

communication libre, reproduction soumise à autorisation



Laurent LELONG, salarié dans l'industrie métallurgique à Longueville (77) au poste de chef d'équipe de 1996 à 2002 ; arrivée sur la plateforme de Grandpuits en décembre 2002 au service Expéditions où il a occupé tous les postes extérieurs comme opérateur ; chef opérateur en 2019, rejoint la cellule démantèlement en 2021, nommé chef opérateur Démantèlement, poste qu'il occupe au moment de l'enquête. Témoin de l'enquête « Mémoire des installations de la raffinerie de Grandpuits », 2023-2024.

IVR11\_20247700033NUC4A

Auteur de l'illustration : Stéphane Asseline, Auteur de l'illustration : Stéphane Asseline

Date de prise de vue : 2023

(c) Stéphane Asseline, Région Île-de-France

communication libre, reproduction soumise à autorisation





Laurent LELONG, salarié dans l'industrie métallurgique à Longueville (77) au poste de chef d'équipe de 1996 à 2002 ; arrivée sur la plateforme de Grandpuits en décembre 2002 au service Expéditions où il a occupé tous les postes extérieurs comme opérateur ; chef opérateur en 2019, rejoint la cellule démantèlement en 2021, nommé chef opérateur Démantèlement, poste qu'il occupe au moment de l'enquête. Témoin de l'enquête « Mémoire des installations de la raffinerie de Grandpuits », 2023-2024.

IVR11\_20247700034NUC4A

Auteur de l'illustration : Stéphane Asseline, Auteur de l'illustration : Stéphane Asseline

Date de prise de vue : 2023

(c) Stéphane Asseline, Région Île-de-France

communication libre, reproduction soumise à autorisation



Zone de chargement GPL (Unité 550). Quai de chargement GPL.

IVR11\_20237700344NUC4A

Auteur de l'illustration : Stéphane Asseline, Auteur de l'illustration : Stéphane Asseline

Date de prise de vue : 2023

(c) Stéphane Asseline, Région Île-de-France

communication libre, reproduction soumise à autorisation





Zone de chargement GPL (Unité 550). Quai de chargement GPL.

IVR11\_20237700345NUC4A

Auteur de l'illustration : Stéphane Asseline, Auteur de l'illustration : Stéphane Asseline

Date de prise de vue : 2023

(c) Stéphane Asseline, Région Île-de-France

communication libre, reproduction soumise à autorisation



Zone de chargement GPL (Unité 550). Quai de chargement GPL. À l'arrière, ballon de méthanol, servant d'antigel, injecté dans le butane en hiver au moment du chargement dans les camions.

IVR11\_20237700346NUC4A

Auteur de l'illustration : Stéphane Asseline, Auteur de l'illustration : Stéphane Asseline

Date de prise de vue : 2023

(c) Stéphane Asseline, Région Île-de-France

communication libre, reproduction soumise à autorisation





Zone de chargement GPL (Unité 550). Quai de chargement GPL.

IVR11\_20237700347NUC4A

Auteur de l'illustration : Stéphane Asseline, Auteur de l'illustration : Stéphane Asseline

Date de prise de vue : 2023

(c) Stéphane Asseline, Région Île-de-France

communication libre, reproduction soumise à autorisation



Zone de chargement GPL (Unité 550). Quai de chargement GPL. Bras de chargement GPL avec son organe de sécurité (clapet anti-arrachement "ERS").

IVR11\_20237700348NUC4A

Auteur de l'illustration : Stéphane Asseline, Auteur de l'illustration : Stéphane Asseline

Date de prise de vue : 2023

(c) Stéphane Asseline, Région Île-de-France

communication libre, reproduction soumise à autorisation





Zone de chargement GPL (Unité 550). Quai de chargement GPL. Bras de chargement GPL.

IVR11\_20237700349NUC4A

Auteur de l'illustration : Stéphane Asseline, Auteur de l'illustration : Stéphane Asseline

Date de prise de vue : 2023

(c) Stéphane Asseline, Région Île-de-France

communication libre, reproduction soumise à autorisation



Zone de chargement GPL (Unité 550). Quai de chargement GPL. Bras de chargement GPL déplié, prêt à être connecté à un camion. Lance Molitor, organe de sécurité incendie.

IVR11\_20237700350NUC4A

Auteur de l'illustration : Stéphane Asseline, Auteur de l'illustration : Stéphane Asseline

Date de prise de vue : 2023

(c) Stéphane Asseline, Région Île-de-France

communication libre, reproduction soumise à autorisation





Zone de chargement GPL (Unité 550). Quai de chargement GPL. Le panneau à droite indique le mode opératoire du chargement. À gauche, le compteur volumétrique.

IVR11\_20237700351NUC4A

Auteur de l'illustration : Stéphane Asseline, Auteur de l'illustration : Stéphane Asseline

Date de prise de vue : 2023

(c) Stéphane Asseline, Région Île-de-France

communication libre, reproduction soumise à autorisation



Zone de chargement GPL (Unité 550). Quai de chargement GPL. Généphone ("nouvelle génération") utilisé pour communiquer avec la salle de contrôle sur les opérations en cours, et éventuellement prévenir les secours.

IVR11\_20237700352NUC4A

Auteur de l'illustration : Stéphane Asseline, Auteur de l'illustration : Stéphane Asseline

Date de prise de vue : 2023

(c) Stéphane Asseline, Région Île-de-France

communication libre, reproduction soumise à autorisation





Zone de chargement GPL (Unité 550). Poste de déchargement GPL. Ballon vaporisateur IC4 utilisé lors des déchargements des wagons d'IC4 (isobutane).

IVR11\_20237700353NUC4A

Auteur de l'illustration : Stéphane Asseline, Auteur de l'illustration : Stéphane Asseline

Date de prise de vue : 2023

(c) Stéphane Asseline, Région Île-de-France

communication libre, reproduction soumise à autorisation



Zone de chargement GPL (Unité 550). Poste de déchargement GPL. Débitmètre.

IVR11\_20237700354NUC4A

Auteur de l'illustration : Stéphane Asseline, Auteur de l'illustration : Stéphane Asseline

Date de prise de vue : 2023

(c) Stéphane Asseline, Région Île-de-France

communication libre, reproduction soumise à autorisation





Zone de chargement GPL (Unité 550). Poste de déchargement GPL. Lance Molitor, organe de sécurité incendie. Sa hauteur permet d'améliorer son champ d'action. Elle est actionnée manuellement depuis le sol, via des câbles.

IVR11\_20237700355NUC4A

Auteur de l'illustration : Stéphane Asseline, Auteur de l'illustration : Stéphane Asseline

Date de prise de vue : 2023

(c) Stéphane Asseline, Région Île-de-France

communication libre, reproduction soumise à autorisation



Zone de chargement GPL (Unité 550). Local poste de chargement GPL. Pupitre de commandes des pompes expéditions GPL.

IVR11\_20237700356NUC4A

Auteur de l'illustration : Stéphane Asseline, Auteur de l'illustration : Stéphane Asseline

Date de prise de vue : 2023

(c) Stéphane Asseline, Région Île-de-France

communication libre, reproduction soumise à autorisation





Zone de chargement GPL (Unité 550). Poste de chargement fer GPL.

IVR11\_20237700357NUC4A

Auteur de l'illustration : Stéphane Asseline, Auteur de l'illustration : Stéphane Asseline

Date de prise de vue : 2023

(c) Stéphane Asseline, Région Île-de-France

communication libre, reproduction soumise à autorisation



Quais de chargement route multiproduits (Unité 530).

IVR11\_20237700358NUC4A

Auteur de l'illustration : Stéphane Asseline, Auteur de l'illustration : Stéphane Asseline

Date de prise de vue : 2023

(c) Stéphane Asseline, Région Île-de-France

communication libre, reproduction soumise à autorisation





Quais de chargement route multiproduits (Unité 530).

IVR11\_20237700359NUC4A

Auteur de l'illustration : Stéphane Asseline, Auteur de l'illustration : Stéphane Asseline

Date de prise de vue : 2023

(c) Stéphane Asseline, Région Île-de-France

communication libre, reproduction soumise à autorisation



Quais de chargement route multiproduits (Unité 530).

IVR11\_20237700360NUC4A

Auteur de l'illustration : Stéphane Asseline

Date de prise de vue : 2023

(c) Stéphane Asseline, Région Île-de-France  
communication libre, reproduction soumise à autorisation





Quais de chargement route multiproduits (Unité 530). Entrée du quai de chargement.

IVR11\_20237700361NUC4A

Auteur de l'illustration : Stéphane Asseline, Auteur de l'illustration : Stéphane Asseline

Date de prise de vue : 2023

(c) Stéphane Asseline, Région Île-de-France

communication libre, reproduction soumise à autorisation



Quais de chargement route multiproduits (Unité 530). Quais de chargement route multiproduits. Le chauffeur est informé en amont du numéro de son quai sur son bon de commande, puis au pont-basculé avec le ticket d'enregistrement (qui indique l'affectation du quai).

IVR11\_20237700362NUC4A

Auteur de l'illustration : Stéphane Asseline, Auteur de l'illustration : Stéphane Asseline

Date de prise de vue : 2023

(c) Stéphane Asseline, Région Île-de-France

communication libre, reproduction soumise à autorisation





Quais de chargement route multiproduits (Unité 530). Passerelles de chargement en dôme (par le toit), dispositif réservé aux produits lourds (normes de sécurité).

IVR11\_20237700363NUC4A

Auteur de l'illustration : Stéphane Asseline, Auteur de l'illustration : Stéphane Asseline

Date de prise de vue : 2023

(c) Stéphane Asseline, Région Île-de-France

communication libre, reproduction soumise à autorisation



Quais de chargement route multiproduits (Unité 530). Quais de chargement route multiproduits. Passerelle d'accès au rack quai de chargement route. Accès par le haut vers le bas aux vannes d'ouverture, situées au-dessus des quais de chargement.

IVR11\_20237700364NUC4A

Auteur de l'illustration : Stéphane Asseline, Auteur de l'illustration : Stéphane Asseline

Date de prise de vue : 2023

(c) Stéphane Asseline, Région Île-de-France

communication libre, reproduction soumise à autorisation





Chargement poste fer (Unité 540). Chargement fiouls lourds, gasoil et FOD (fioul domestique). Passerelle d'accès au toit des wagons avec à droite, son organe de sécurité ("panier").

IVR11\_20237700365NUC4A

Auteur de l'illustration : Stéphane Asseline, Auteur de l'illustration : Stéphane Asseline

Date de prise de vue : 2023

(c) Stéphane Asseline, Région Île-de-France

communication libre, reproduction soumise à autorisation



Chargement poste fer (Unité 540). Chargement fiouls lourds, gasoil et FOD (fioul domestique).

IVR11\_20237700366NUC4A

Auteur de l'illustration : Stéphane Asseline, Auteur de l'illustration : Stéphane Asseline

Date de prise de vue : 2023

(c) Stéphane Asseline, Région Île-de-France

communication libre, reproduction soumise à autorisation





Chargement poste fer (Unité 540). Poste de commande. Derrière la porte, SAS d'entrée (local pressurisé). Une légère surpression suffit à empêcher la pénétration éventuelle des gaz, en cas de fuite.

IVR11\_20237700367NUC4A

Auteur de l'illustration : Stéphane Asseline, Auteur de l'illustration : Stéphane Asseline

Date de prise de vue : 2023

(c) Stéphane Asseline, Région Île-de-France

communication libre, reproduction soumise à autorisation



Chargement poste fer (Unité 540). Pupitre de commande poste fer.

IVR11\_20237700368NUC4A

Auteur de l'illustration : Stéphane Asseline, Auteur de l'illustration : Stéphane Asseline

Date de prise de vue : 2023

(c) Stéphane Asseline, Région Île-de-France

communication libre, reproduction soumise à autorisation





Chargement poste fer (Unité 540). Pupitre extérieur de commande poste fer, permettant le pilotage en direct de la canne de chargement.

IVR11\_20237700369NUC4A

Auteur de l'illustration : Stéphane Asseline, Auteur de l'illustration : Stéphane Asseline

Date de prise de vue : 2023

(c) Stéphane Asseline, Région Île-de-France

communication libre, reproduction soumise à autorisation



Chargement poste fer (Unité 540). Ancien ascenseur poste fer, inutilisé.

IVR11\_20237700370NUC4A

Auteur de l'illustration : Stéphane Asseline, Auteur de l'illustration : Stéphane Asseline

Date de prise de vue : 2023

(c) Stéphane Asseline, Région Île-de-France

communication libre, reproduction soumise à autorisation





Chargement poste fer (Unité 540). Réceptacle égouttures des deux cannes de chargement.

IVR11\_20237700371NUC4A

Auteur de l'illustration : Stéphane Asseline, Auteur de l'illustration : Stéphane Asseline

Date de prise de vue : 2023

(c) Stéphane Asseline, Région Île-de-France

communication libre, reproduction soumise à autorisation



Chargement poste fer (Unité 540). Ancien avertisseur sonore : il s'agit d'avertir d'un treuillage des wagons en cours.

IVR11\_20237700372NUC4A

Auteur de l'illustration : Stéphane Asseline, Auteur de l'illustration : Stéphane Asseline

Date de prise de vue : 2023

(c) Stéphane Asseline, Région Île-de-France

communication libre, reproduction soumise à autorisation





Voie ferrée expéditions. Aiguillage. Au fond, chargement fer.

IVR11\_20237700391NUC4A

Auteur de l'illustration : Stéphane Asseline, Auteur de l'illustration : Stéphane Asseline

Date de prise de vue : 2023

(c) Stéphane Asseline, Région Île-de-France

communication libre, reproduction soumise à autorisation



Voie ferrée expéditions, desservant poste fer et poste brut.

IVR11\_20237700392NUC4A

Auteur de l'illustration : Stéphane Asseline, Auteur de l'illustration : Stéphane Asseline

Date de prise de vue : 2023

(c) Stéphane Asseline, Région Île-de-France

communication libre, reproduction soumise à autorisation





Local des locotracteurs. Locotracteur 11-46, utilisé pour assurer le mouvement des wagons jusqu'aux postes de chargement. Exploité depuis l'origine du site.

IVR11\_20237700393NUC4A

Auteur de l'illustration : Stéphane Asseline, Auteur de l'illustration : Stéphane Asseline

Date de prise de vue : 2023

(c) Stéphane Asseline, Région Île-de-France

communication libre, reproduction soumise à autorisation



Local des locotracteurs. Poste de pilotage du locotracteur 11-46.

IVR11\_20237700394NUC4A

Auteur de l'illustration : Stéphane Asseline, Auteur de l'illustration : Stéphane Asseline

Date de prise de vue : 2023

(c) Stéphane Asseline, Région Île-de-France

communication libre, reproduction soumise à autorisation





Local des locotracteurs. Remplissage des sablières du locotracteur 11-46 (dispositif anti-patinage).

IVR11\_20237700395NUC4A

Auteur de l'illustration : Stéphane Asseline, Auteur de l'illustration : Stéphane Asseline

Date de prise de vue : 2023

(c) Stéphane Asseline, Région Île-de-France

communication libre, reproduction soumise à autorisation



Local des locotracteurs. Locotracteur 11-46.

IVR11\_20237700396NUC4A

Auteur de l'illustration : Stéphane Asseline, Auteur de l'illustration : Stéphane Asseline

Date de prise de vue : 2023

(c) Stéphane Asseline, Région Île-de-France

communication libre, reproduction soumise à autorisation





Local des locotracteurs. Locotracteur 11-46. Plaque du constructeur. 1966.

IVR11\_20237700397NUC4A

Auteur de l'illustration : Stéphane Asseline, Auteur de l'illustration : Stéphane Asseline

Date de prise de vue : 2023

(c) Stéphane Asseline, Région Île-de-France

communication libre, reproduction soumise à autorisation



Local des locotracteurs. Locotracteur 12-69.

IVR11\_20237700398NUC4A

Auteur de l'illustration : Stéphane Asseline, Auteur de l'illustration : Stéphane Asseline

Date de prise de vue : 2023

(c) Stéphane Asseline, Région Île-de-France

communication libre, reproduction soumise à autorisation





Local des locotracteurs. Locotracteur 12-69. Poste de pilotage.

IVR11\_20237700399NUC4A

Auteur de l'illustration : Stéphane Asseline, Auteur de l'illustration : Stéphane Asseline

Date de prise de vue : 2023

(c) Stéphane Asseline, Région Île-de-France

communication libre, reproduction soumise à autorisation



Local des locotracteurs. Locaux des locotracteurs. Dispositifs d'accrochage des wagons par manilles (Flex).

IVR11\_20237700400NUC4A

Auteur de l'illustration : Stéphane Asseline, Auteur de l'illustration : Stéphane Asseline

Date de prise de vue : 2023

(c) Stéphane Asseline, Région Île-de-France

communication libre, reproduction soumise à autorisation





Local des locotracteurs. Locotracteur 12-69. Plaque du constructeur. 1973.

IVR11\_20237700401NUC4A

Auteur de l'illustration : Stéphane Asseline, Auteur de l'illustration : Stéphane Asseline

Date de prise de vue : 2023

(c) Stéphane Asseline, Région Île-de-France

communication libre, reproduction soumise à autorisation



Paysage industriel depuis la zone chargement (usine Boréal).)

IVR11\_20247700030NUC4A

Auteur de l'illustration : Stéphane Asseline, Auteur de l'illustration : Stéphane Asseline

Date de prise de vue : 2023

(c) Stéphane Asseline, Région Île-de-France

communication libre, reproduction soumise à autorisation





Paysage industriel depuis la zone chargement (usine Boréalis).

IVR11\_20247700031NUC4A

Auteur de l'illustration : Stéphane Asseline, Auteur de l'illustration : Stéphane Asseline

Date de prise de vue : 2023

(c) Stéphane Asseline, Région Île-de-France

communication libre, reproduction soumise à autorisation