

Île-de-France, Hauts-de-Seine
Saint-Cloud
30-32 rue du Calvaire, 1-15 rue des Gâte-Ceps, 2-8 rue du Bois de Boulogne

Immeuble à logements, 32 rue du Calvaire

Références du dossier

Numéro de dossier : IA92000300
Date de l'enquête initiale : 1995
Date(s) de rédaction : 1996, 2024
Cadre de l'étude : inventaire topographique
Degré d'étude : étudié

Désignation

Dénomination : immeuble
Précision sur la dénomination : immeuble à logements
Appellation : dit ensemble des Gâte-Ceps
Parties constituantes non étudiées : jardin d'agrément, garage

Compléments de localisation

Milieu d'implantation : en ville
Références cadastrales : 1987, AL, 124

Historique

C'est à partir de 1933 que la Caisse des Dépôts et des Consignations fait édifier un ensemble de douze immeubles[1] sur l'ancienne propriété de la famille Grus. Les 200 appartements qu'ils contiennent avaient une vocation sociale, la Caisse des Dépôts participant au financement du logement social. Le projet a été confié à l'architecte Louis Faure-Dujarric (1875-1943) qui vient déjà d'achever en 1933 un lotissement concerté pour la Caisse des Dépôts à Neuilly[2] et qui a également réalisé pour cet organisme le Hall des Caisses, rue de Lille à Paris. On lui doit aussi le grand magasin « Aux Trois-Quartiers » place de la Madeleine à Paris, ou encore des infrastructures sportives comme le stade Roland-Garros à Boulogne-Billancourt et le stade Yves-du-Manoir de Colombes qui a accueilli les Jeux Olympiques de 1924[3]. La revue *L'Architecture aujourd'hui* souligne l'audace d'un tel projet porté par la Caisse des Dépôts dans un contexte économique difficile et loue tant l'emplacement retenu que la composition de l'ensemble ouvrant sur de vastes espaces et offrant une vue panoramique[4]. Elle met également en valeur la part belle laissée au confort et à l'innovation dans les appartements comme « des pièces avec paroi ouvrant entièrement sur le paysage et formant, pendant la belle saison, des loggias dallées de pierre qui font le charme du midi, mais encore inconnues à Paris avec, en plus, qu'elles sont fermées l'hiver et chauffées » ou encore des plafonds chauffants[5]. Les travaux sont achevés en 1936.

[1] Archives municipales de Saint-Cloud, 1T 46, permis de construire : Immeubles rue du Calvaire, 1933.

[2] IA00079642 Lotissement concerté

[3] Faure Dujarric, Louis, *L'oeuvre de Louis Faure Dujarric, architecte*, 1933, pl. 1-7, 43-46, 56-58 et 59-60.

[4] « Groupe d'immeubles à Saint-Cloud », in *L'architecture aujourd'hui*, n°9, septembre 1937, p.68.

[5] *Ibid.*

Période(s) principale(s) : 2e quart 20e siècle ()
Dates : 1936 (daté par source)
Auteur(s) de l'oeuvre : Louis Faure-Dujarric (architecte, signature)

Description

Implanté sur le terrain d'une vaste propriété, l'ensemble des Gâte-Ceps est composé de douze immeubles construits sur un plan en U, situé entre les rues du Calvaire, des Gâte-Ceps, du Bois de Boulogne et l'avenue du Maréchal de Lattre

de Tassigny. De part et d'autre d'un corps central parallèle à la Seine, deux ailes de longueur inégale s'étagent en retour vers le fleuve, de telle sorte que le dernier étage de chaque immeuble débouche sur le toit de l'immeuble voisin, aménagé en terrasse. Au-dessus d'un sous-sol, chaque immeuble s'élève sur six étages carrés. L'entrée principale se fait par un vaste hall dallé de pierre, accessible par la rue du Calvaire, mais chaque immeuble possède sa propre entrée. Les étages de chaque bâtiment comportent la plupart du temps deux appartements. Les immeubles de l'aile nord et l'immeuble situé à l'extrémité de l'aile sud s'organisent autour d'une courette pourvue de galeries qui permettent au personnel de service d'accéder par l'extérieur aux cuisines et offices des appartements. Au centre des trois corps de bâtiment, un jardin de pelouses et de petits bouquets d'arbres se déploie sur la pente du terrain, surplombé par une grande terrasse en rez-de-chaussée qui s'étend sur toute la longueur du corps central. Chaque immeuble est construit légèrement en retrait du précédent, permettant de lui dégager des ouvertures sur la Seine. Ainsi la plupart des appartements bénéficie de grandes baies, d'un balcon, d'une terrasse ou d'une loggia ouverts sur le Bois de Boulogne et la capitale. Les immeubles sont construits en béton armé, paré de pierre sur les façades. Les ferronneries d'origine, notamment les gardes corps tubulaires, sont encore en place. La conception fonctionnaliste de l'ensemble, la simplicité graphique de ses façades et autant qu'une esthétique de la sobriété rappellent à n'en pas douter les principes du Bauhaus. Ces caractéristiques permettent également de rapprocher cet ensemble du lotissement concerté que Louis Faure-Dujarric a construit à Neuilly entre 1930 et 1933 pour le même maître d'ouvrage, dont le style est similaire.

Éléments descriptifs

Matériau(x) du gros-oeuvre, mise en oeuvre et revêtement : béton armé ; pierre parement

Matériau(x) de couverture : béton en couverture

Plan : plan régulier en U

Étage(s) ou vaisseau(x) : étage de soubassement, 6 étages carrés

Élévations extérieures : élévation à travées

Type(s) de couverture : terrasse

Escaliers : escalier dans-oeuvre : escalier tournant à retours avec jour, en maçonnerie

Autres organes de circulations : ascenseur

Statut, intérêt et protection

Statut de la propriété : propriété publique

Références documentaires

Documents d'archive

- **Permis de construire : immeubles rue du Calvaire, 1933**
Archives municipales de Saint-Cloud, 1T 46, Permis de construire : immeubles rue du Calvaire, 1933.
Archives municipales, Saint-Cloud : 1T 46

Bibliographie

- **Du côté de Saint-Cloud : ville princière, royale et impériale, 2017**
LE BAIL Emmanuelle (dir.), EVENO Anaïs, *Du côté de Saint-Cloud : ville princière, royale et impériale*, Saint-Cloud, 2017, p. 126-127.

Périodiques

- **L'Architecture aujourd'hui, septembre 1937.**
« Groupe d'immeubles à Saint-Cloud », in *L'architecture aujourd'hui*, n°9, septembre 1937, p.68.

Liens web

- Dossier d'origine : /dossinventaire/pdf/IA92000300_Immeuble à logements.pdf

Illustrations



Ensemble des Gâte-Ceps, façade principale
Phot. Kruszyk Laurent
IVR11_20249200908NUC4A



Ensemble des Gâte-Ceps, façade principale
Phot. Ayrault Philippe
IVR11_19969200980X



Ensemble des Gâte-Ceps, façade orientale de l'aile nord
Phot. Kruszyk Laurent
IVR11_20249200915NUC4A



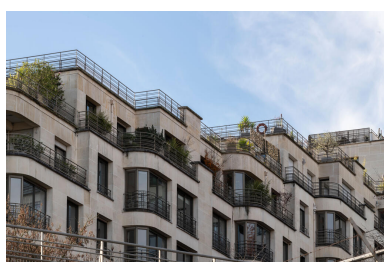
Ensemble des Gâte-Ceps, façade sud de l'aile sud
Phot. Kruszyk Laurent
IVR11_20249200922NUC4A



Ensemble des Gâte-Ceps, aile sud
Phot. Kruszyk Laurent
IVR11_20249200924NUC4A



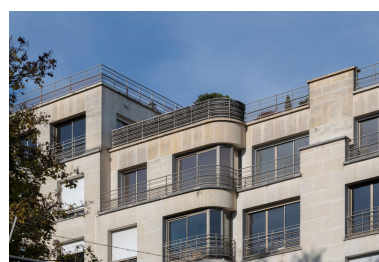
Ensemble des Gâte-Ceps, escalier de service
Phot. Kruszyk Laurent
IVR11_20249200910NUC4A



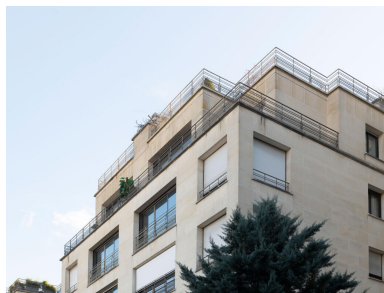
Ensemble des Gâte-Ceps, partie supérieure de l'aile sud
Phot. Kruszyk Laurent
IVR11_20249200921NUC4A



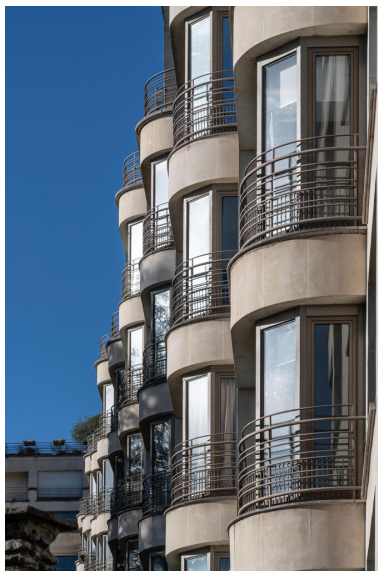
Ensemble des Gâte-Ceps, partie supérieure de l'aile nord : terrasses et garde-corps caractéristiques de l'architecture paquebot
Phot. Kruszyk Laurent
IVR11_20249200920NUC4A



Ensemble des Gâte-Ceps, derniers étages de l'aile nord
Phot. Kruszyk Laurent
IVR11_20249200919NUC4A



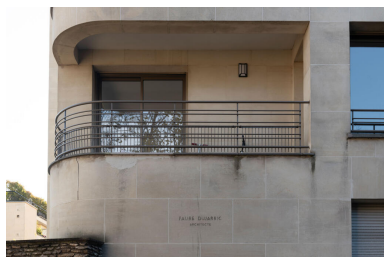
Ensemble des Gâte-Ceps,
toits-terrasses et garde-
corps style paquebot
Phot. Kruszyk Laurent
IVR11_20249200913NUC4A



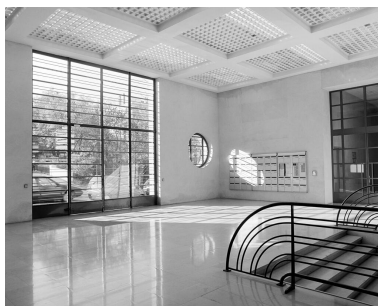
Ensemble des Gâte-Ceps, baies
vitrées ouverte dans les retraits
entre chaque immeubles, offrant
une perspective sur la Seine
Phot. Kruszyk Laurent
IVR11_20249200918NUC4A



Ensemble des Gâte-Ceps, retrait
des immeubles les uns par
rapport aux autres, permettant
d'ouvrir des baies vitrées offrant
une perspective sur la Seine
Phot. Kruszyk Laurent
IVR11_20249200916NUC4A



Ensemble des Gâte-Ceps, terrasse
à garde-corps style paquebot
Phot. Kruszyk Laurent
IVR11_20249200914NUC4A



Ensemble des Gâte-Ceps, hall d'entrée
Phot. Ayrault Philippe
IVR11_19969200981X

Dossiers liés

Dossiers de synthèse :

Présentation de la commune de Saint-Cloud (IA92000274) Île-de-France, Hauts-de-Seine, Saint-Cloud

Oeuvre(s) contenue(s) :

Auteur(s) du dossier : Antoine Le Bas, Gaétan Richard

Copyright(s) : (c) Région Ile-de-France - Inventaire général du patrimoine culturel



Ensemble des Gâte-Ceps, façade principale

IVR11_20249200908NUC4A

Auteur de l'illustration : Kruszyk Laurent

Date de prise de vue : 2024

(c) Laurent Kruszyk, Région Île-de-France
communication libre, reproduction soumise à autorisation



Ensemble des Gâte-Ceps, façade principale

IVR11_19969200980X

Auteur de l'illustration : Ayrault Philippe

Date de prise de vue : 2018

(c) Philippe Ayrault, Région Île-de-France
communication libre, reproduction soumise à autorisation



Ensemble des Gâte-Ceps, façade orientale de l'aile nord

IVR11_20249200915NUC4A

Auteur de l'illustration : Kruszyk Laurent

Date de prise de vue : 2024

(c) Laurent Kruszyk, Région Île-de-France
communication libre, reproduction soumise à autorisation



Ensemble des Gâte-Ceps, façade sud de l'aile sud

IVR11_20249200922NUC4A

Auteur de l'illustration : Kruszyk Laurent

Date de prise de vue : 2024

(c) Laurent Kruszyk, Région Île-de-France
communication libre, reproduction soumise à autorisation



Ensemble des Gâte-Ceps, aile sud

IVR11_20249200924NUC4A

Auteur de l'illustration : Kruszyk Laurent

Date de prise de vue : 2024

(c) Laurent Kruszyk, Région Île-de-France
communication libre, reproduction soumise à autorisation



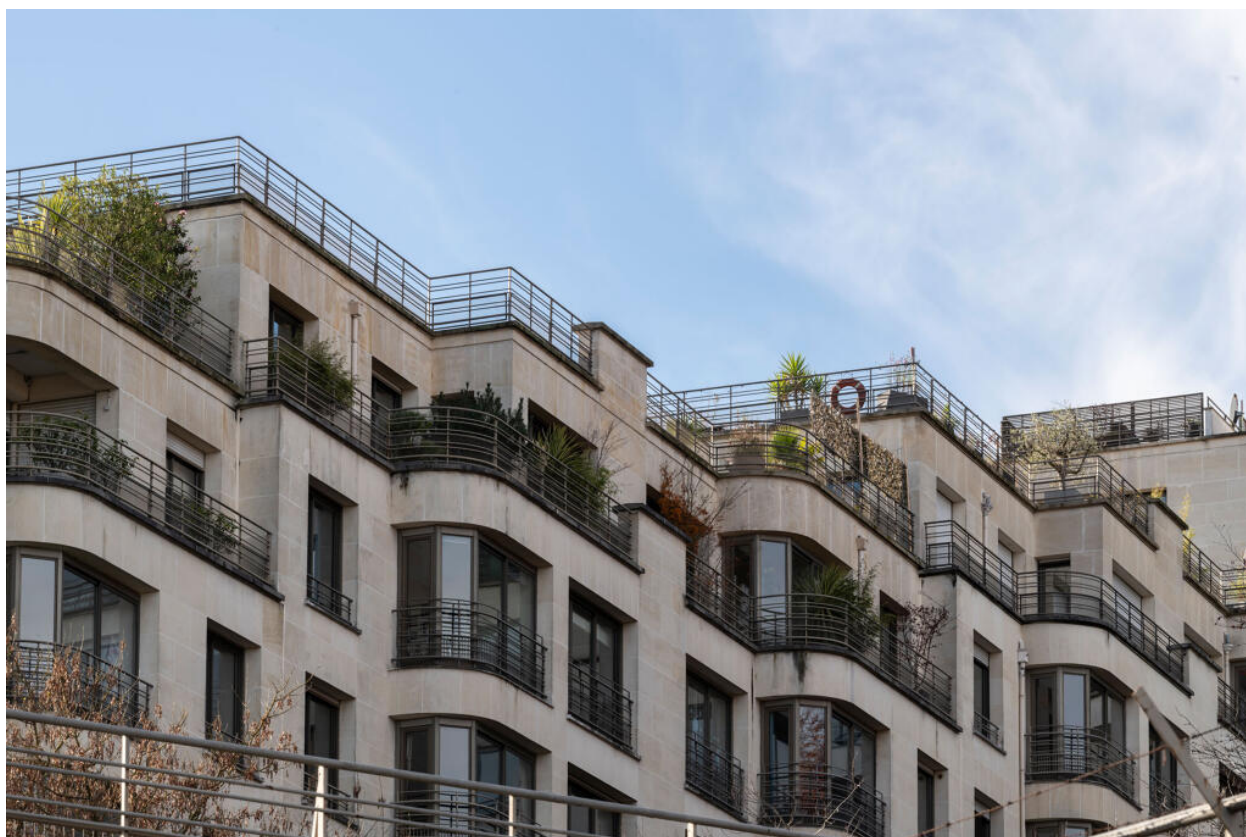
Ensemble des Gâte-Ceps, escalier de service

IVR11_20249200910NUC4A

Auteur de l'illustration : Kruszyk Laurent

Date de prise de vue : 2024

(c) Laurent Kruszyk, Région Île-de-France
communication libre, reproduction soumise à autorisation



Ensemble des Gâte-Ceps, partie supérieure de l'aile sud

IVR11_20249200921NUC4A

Auteur de l'illustration : Kruszyk Laurent

Date de prise de vue : 2024

(c) Laurent Kruszyk, Région Île-de-France
communication libre, reproduction soumise à autorisation



Ensemble des Gâte-Ceps, partie supérieure de l'aile nord : terrasses et garde-corps caractéristiques de l'architecture paquebot

IVR11_20249200920NUC4A

Auteur de l'illustration : Kruszyk Laurent

Date de prise de vue : 2024

(c) Laurent Kruszyk, Région Île-de-France

communication libre, reproduction soumise à autorisation



Ensemble des Gâte-Ceps, derniers étages de l'aile nord

IVR11_20249200919NUC4A

Auteur de l'illustration : Kruszyk Laurent

Date de prise de vue : 2024

(c) Laurent Kruszyk, Région Île-de-France
communication libre, reproduction soumise à autorisation



Ensemble des Gâte-Ceps, toits-terrasses et garde-corps style paquebot

IVR11_20249200913NUC4A

Auteur de l'illustration : Kruszyk Laurent

Date de prise de vue : 2024

(c) Laurent Kruszyk, Région Île-de-France
communication libre, reproduction soumise à autorisation



Ensemble des Gâte-Ceps, baies vitrées ouverte dans les retraits entre chaque immeubles, offrant une perspective sur la Seine

IVR11_20249200918NUC4A

Auteur de l'illustration : Kruszyk Laurent

Date de prise de vue : 2024

(c) Laurent Kruszyk, Région Île-de-France
communication libre, reproduction soumise à autorisation



Ensemble des Gâte-Ceps, retrait des immeubles les uns par rapport aux autres, permettant d'ouvrir des baies vitrées offrant une perspective sur la Seine

IVR11_20249200916NUC4A

Auteur de l'illustration : Kruszyk Laurent

Date de prise de vue : 2024

(c) Laurent Kruszyk, Région Île-de-France
communication libre, reproduction soumise à autorisation



Ensemble des Gâte-Ceps, terrasse à garde-corps style paquebot

IVR11_20249200914NUC4A

Auteur de l'illustration : Kruszyk Laurent

Date de prise de vue : 2024

(c) Laurent Kruszyk, Région Île-de-France

communication libre, reproduction soumise à autorisation



Ensemble des Gâte-Ceps, hall d'entrée

IVR11_19969200981X

Auteur de l'illustration : Ayrault Philippe

Date de prise de vue : 2018

(c) Philippe Ayrault, Région Île-de-France

communication libre, reproduction soumise à autorisation