

Île-de-France, Seine-et-Marne
Meaux
2-4 rue Cornillon

abbaye Notre-Dame, puis quartier de cavalerie Luxembourg

Références du dossier

Numéro de dossier : IA77000624
Date de l'enquête initiale : 2011
Date(s) de rédaction : 2014
Cadre de l'étude : inventaire topographique
Degré d'étude : étudié

Désignation

Dénomination : abbaye, quartier de cavalerie
Genre du destinataire : de chanoinesses régulières de saint Augustin
Vocabulaire : Notre-Dame
Parties constituantes non étudiées : manège, chapelle, salle capitulaire, cloître, écurie

Compléments de localisation

Milieu d'implantation :
Références cadastrales : BM, 220-337

Historique

L'abbaye était primitivement implantée à Omont (diocèse de Reims), où elle avait été fondée en 1234. Mais les chanoinesses de saint Augustin quittèrent leur site d'origine en 1622, devant les dangers des manoeuvres militaires en cours dans la région. En avril 1629, l'abbesse Louise de la Vieuville installa sa communauté au Marché de Meaux. Marie de la Vieuville, qui lui succéda, fit bâtir la chapelle (1667-1673) et le dortoir. En 1735 fut encore construit un nouveau bâtiment, comme l'attestait une inscription transcrite par le chanoine Jouy. Les chanoinesses furent dispersées à la Révolution, mais leur chapelle fut utilisée comme église par les habitants du Marché de 1803 à 1818. Puis l'ancien monastère fut transformé en dépôt de mendicité en 1812. Il devint ensuite un quartier de cavalerie, qui connut des extensions successives tout au long du XIX^e siècle, avec notamment la construction d'un manège en 1857, par Oppermann et Joret. Cet ensemble militaire fut désaffecté en 1965 et les bâtiments furent très vite rasés, malgré l'ouverture d'un dossier de protection au titre des Monuments historiques. « Cette caserne est actuellement démolie afin de permettre une vaste et indispensable opération d'urbanisme, qu'il n'était en aucun cas possible de différer », conclut le sous-préfet de Meaux en octobre 1965. Cet ensemble a fait l'objet d'une Zone d'Aménagement Concerté (ZAC Luxembourg) dont les derniers bâtiments étaient encore en cours de construction lors de l'enquête.

Période(s) principale(s) : 3^e quart 17^e siècle, 2^e quart 18^e siècle, 19^e siècle
Dates : 1629 (daté par travaux historiques), 1667 (daté par travaux historiques), 1735 (daté par travaux historiques), 1857 (daté par travaux historiques), 1965 (daté par travaux historiques)
Auteur(s) de l'oeuvre : Oppermann (entrepreneur, attribution par source), Joret (entrepreneur, attribution par source)
Personne(s) liée(s) à l'histoire de l'oeuvre : Marie Vieuville, de la (commanditaire, attribution par travaux historiques)

Description

La couverture photographique réalisée juste avant la destruction montre qu'il subsistait alors plusieurs bâtiments de l'abbaye Notre-Dame, à l'angle de la rue Cornillon et de la rue Jablinot. La chapelle était toujours conservée au nord, quoique son volume ait été recoupé. Une grande aile perpendiculaire à cette chapelle abritait la salle capitulaire et une galerie de cloître (murée) au rez-de-chaussée, et un dortoir à l'étage, le tout sur un niveau de caves bien appareillées avec des piliers carrés, caractéristiques du XVII^e siècle. La salle capitulaire était une vaste pièce à deux vaisseaux voûtés

d'arêtes, séparés par une file de huit colonnes, et communiquant avec la galerie du cloître (elle aussi voûtée d'arêtes) par une série d'arcades cintrées reposant sur des piles rectangulaires. Outre ces bâtiments monastiques, le quartier Luxembourg comprenait divers bâtiments militaires : écuries, dortoirs, ainsi qu'un manège couvert. L'ensemble s'étendait depuis la rue Cornillon jusqu'à la Marne.

Éléments descriptifs

Matériau(x) du gros-oeuvre, mise en oeuvre et revêtement : calcaire ; enduit

Matériau(x) de couverture : tuile

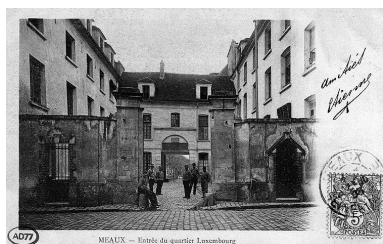
Étage(s) ou vaisseau(x) : 3 étages carrés, étage de comble

Élévations extérieures : élévation ordonnancée

Typologies et état de conservation

État de conservation : détruit

Illustrations



L'entrée du quartier de cavalerie, vers 1900. Carte postale, vers 1900. (AD Seine-et-Marne. 2 Fi 12571) Repro. Archives départementales de Seine-et-Marne
IVR11_20137700458NUC4A



Photographie des anciens bâtiments de l'abbaye Notre-Dame du Marché, reconvertie en quartier de cavalerie, avant démolition : vue extérieure. Photographie, vers 1965. (Médiathèque Luxembourg, Meaux. Fonds Endrès)
IVR11_20137700435NUC4A



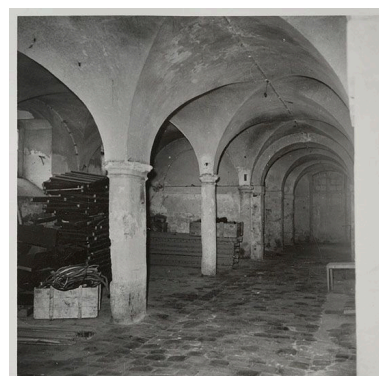
Photographie des anciens bâtiments de l'abbaye Notre-Dame du Marché, reconvertie en quartier de cavalerie, avant démolition : vue extérieure. Photographie, vers 1965. (Médiathèque Luxembourg, Meaux. Fonds Endrès)
IVR11_20137700436NUC4A



Photographie des anciens bâtiments de l'abbaye Notre-Dame du Marché, reconvertie en quartier de cavalerie, avant démolition : vue extérieure. Photographie, vers 1965. (Médiathèque Luxembourg, Meaux. Fonds Endrès)
IVR11_20137700439NUC4A



Photographie des anciens bâtiments de l'abbaye Notre-Dame du Marché, reconvertie en quartier de cavalerie, avant démolition : vue intérieure de la salle capitulaire. Photographie, vers 1965. (Médiathèque Luxembourg, Meaux. Fonds Endrès)
IVR11_20137700437NUC4A



Photographie des anciens bâtiments de l'abbaye Notre-Dame du Marché, reconvertie en quartier de cavalerie, avant démolition : vue intérieure de la salle capitulaire. Photographie, vers 1965. (Médiathèque Luxembourg, Meaux. Fonds Endrès)
IVR11_20137700438NUC4A



Photographie des anciens bâtiments de l'abbaye Notre-Dame du Marché, reconvertie en quartier de cavalerie, avant démolition : vue intérieure. Photographie, vers 1965. (Médiathèque Luxembourg, Meaux. Fonds Endrès)
IVR11_20137700434NUC4A



Photographie des anciens bâtiments de l'abbaye Notre-Dame du Marché, reconvertie en quartier de cavalerie, avant démolition : vue intérieure. Photographie, vers 1965. (Médiathèque Luxembourg, Meaux. Fonds Endrès)
IVR11_20137700433NUC4A



Photographie des anciens bâtiments de l'abbaye Notre-Dame du Marché, reconvertie en quartier de cavalerie, avant démolition : vue intérieure du dortoir. Photographie, vers 1965. (Médiathèque Luxembourg, Meaux. Fonds Endrès)
IVR11_20137700442NUC4A



Photographie des anciens bâtiments de l'abbaye Notre-Dame du Marché, reconvertie en quartier de cavalerie, avant démolition : vue intérieure de la cave. Photographie, vers 1965. (Médiathèque Luxembourg, Meaux. Fonds Endrès)
IVR11_20137700440NUC4A



Photographie des anciens bâtiments de l'abbaye Notre-Dame du Marché, reconvertie en quartier de cavalerie, avant démolition : vue intérieure de la cave. Photographie, vers 1965. (Médiathèque Luxembourg, Meaux. Fonds Endrès)
IVR11_20137700441NUC4A

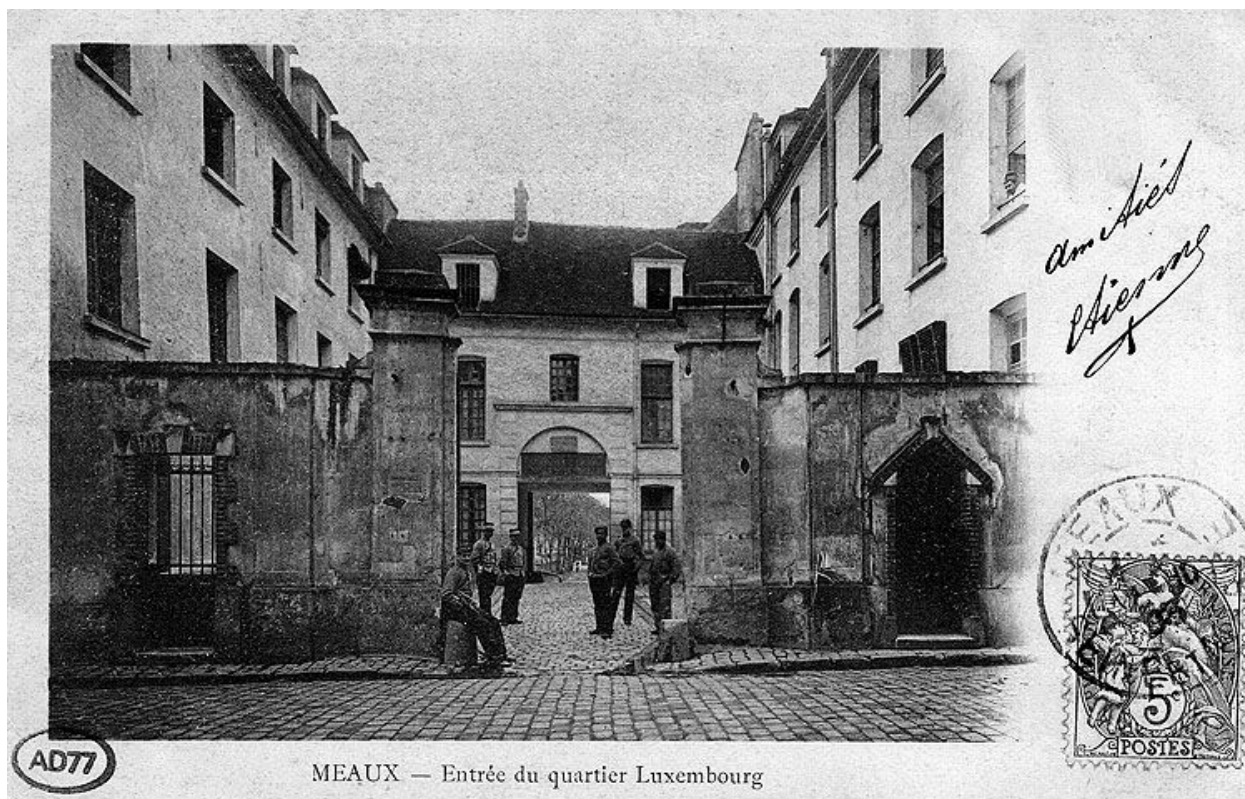
Ecuries provisoires à construire par la ville de Meaux pour le quartier de la cavalerie, 1842 : plan d'ensemble. Encre sur papier. (AD Seine-et-Marne. 4 Op 284/4)
Repro. Yvan Bourhis
IVR11_20137700003NUC4A

Ecuries provisoires à construire par la ville de Meaux pour le quartier de la cavalerie, 1842 : coupes et élévations. Encre sur papier. (AD Seine-et-Marne. 4 Op 284/4)
Repro. Yvan Bourhis
IVR11_20137700004NUC4A



Carte postale, vers 1900 : cour du quartier de cavalerie. On voit au fond la façade du manège. (AD Seine-et-Marne. 2 Fi 4407)
Repro. Archives départementales de Seine-et-Marne
IVR11_20147700291NUC2A

Auteur(s) du dossier : Judith Förstel
Copyright(s) : (c) Région Ile-de-France - Inventaire général du patrimoine culturel ; (c) Conseil général de Seine-et-Marne



L'entrée du quartier de cavalerie, vers 1900. Carte postale, vers 1900. (AD Seine-et-Marne. 2 Fi 12571)

IVR11_20137700458NUC4A

Auteur de l'illustration (reproduction) : Archives départementales de Seine-et-Marne

Date de prise de vue : 2013

(c) Région Île-de-France (reproduction) ; (c) Département de Seine-et-Marne
communication libre, reproduction soumise à autorisation (reproduction)



Photographie des anciens bâtiments de l'abbaye Notre-Dame du Marché, reconverte en quartier de cavalerie, avant démolition : vue extérieure. Photographie, vers 1965. (Médiathèque Luxembourg, Meaux. Fonds Endrès)

IVR11_20137700435NUC4A

Date de prise de vue : 2013

(c) Région Île-de-France (reproduction) ; (c) Département de Seine-et-Marne ; (c) Ville de Meaux, médiathèque Luxembourg

communication libre, reproduction soumise à autorisation (reproduction)



Photographie des anciens bâtiments de l'abbaye Notre-Dame du Marché, reconvertie en quartier de cavalerie, avant démolition : vue extérieure. Photographie, vers 1965. (Médiathèque Luxembourg, Meaux. Fonds Endrès)

IVR11_20137700436NUC4A

Date de prise de vue : 2013

(c) Région Île-de-France (reproduction) ; (c) Département de Seine-et-Marne ; (c) Ville de Meaux, médiathèque Luxembourg

communication libre, reproduction soumise à autorisation (reproduction)



Photographie des anciens bâtiments de l'abbaye Notre-Dame du Marché, reconvertie en quartier de cavalerie, avant démolition : vue extérieure. Photographie, vers 1965. (Médiathèque Luxembourg, Meaux. Fonds Endrès)

IVR11_20137700439NUC4A

Date de prise de vue : 2013

(c) Région Île-de-France (reproduction) ; (c) Département de Seine-et-Marne ; (c) Ville de Meaux, médiathèque Luxembourg

communication libre, reproduction soumise à autorisation (reproduction)



Photographie des anciens bâtiments de l'abbaye Notre-Dame du Marché, reconvertie en quartier de cavalerie, avant démolition : vue intérieure de la salle capitulaire. Photographie, vers 1965. (Médiathèque Luxembourg, Meaux. Fonds Endrès)

IVR11_20137700437NUC4A

Date de prise de vue : 2013

(c) Région Île-de-France (reproduction) ; (c) Département de Seine-et-Marne ; (c) Ville de Meaux, médiathèque Luxembourg

communication libre, reproduction soumise à autorisation (reproduction)



Photographie des anciens bâtiments de l'abbaye Notre-Dame du Marché, reconverte en quartier de cavalerie, avant démolition : vue intérieure de la salle capitulaire. Photographie, vers 1965. (Médiathèque Luxembourg, Meaux. Fonds Endrès)

IVR11_20137700438NUC4A

Date de prise de vue : 2013

(c) Région Île-de-France (reproduction) ; (c) Département de Seine-et-Marne ; (c) Ville de Meaux, médiathèque Luxembourg

communication libre, reproduction soumise à autorisation (reproduction)



Photographie des anciens bâtiments de l'abbaye Notre-Dame du Marché, reconvertie en quartier de cavalerie, avant démolition : vue intérieure. Photographie, vers 1965. (Médiathèque Luxembourg, Meaux. Fonds Endrès)

IVR11_20137700434NUC4A

Date de prise de vue : 2013

(c) Région Île-de-France (reproduction) ; (c) Département de Seine-et-Marne ; (c) Ville de Meaux, médiathèque Luxembourg

communication libre, reproduction soumise à autorisation (reproduction)



Photographie des anciens bâtiments de l'abbaye Notre-Dame du Marché, reconvertie en quartier de cavalerie, avant démolition : vue intérieure. Photographie, vers 1965. (Médiathèque Luxembourg, Meaux. Fonds Endrès)

IVR11_20137700433NUC4A

Date de prise de vue : 2013

(c) Région Île-de-France (reproduction) ; (c) Département de Seine-et-Marne ; (c) Ville de Meaux, médiathèque Luxembourg

communication libre, reproduction soumise à autorisation (reproduction)



Photographie des anciens bâtiments de l'abbaye Notre-Dame du Marché, reconverte en quartier de cavalerie, avant démolition : vue intérieure du dortoir. Photographie, vers 1965. (Médiathèque Luxembourg, Meaux. Fonds Endrès)

IVR11_20137700442NUC4A

Date de prise de vue : 2013

(c) Région Île-de-France (reproduction) ; (c) Département de Seine-et-Marne ; (c) Ville de Meaux, médiathèque Luxembourg
communication libre, reproduction soumise à autorisation (reproduction)



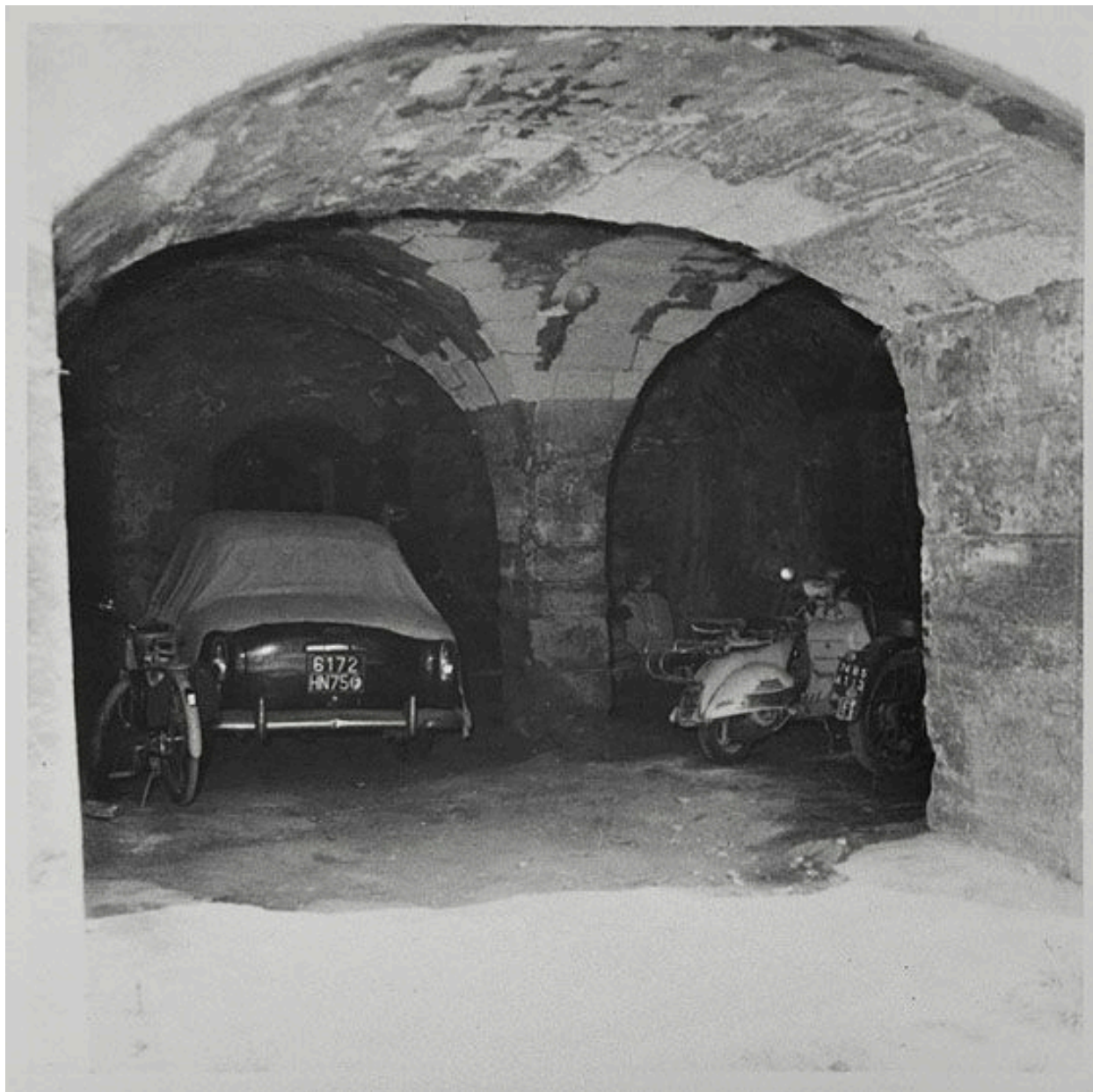
Photographie des anciens bâtiments de l'abbaye Notre-Dame du Marché, reconvertie en quartier de cavalerie, avant démolition : vue intérieure de la cave. Photographie, vers 1965. (Médiathèque Luxembourg, Meaux. Fonds Endrès)

IVR11_20137700440NUC4A

Date de prise de vue : 2013

(c) Région Île-de-France (reproduction) ; (c) Département de Seine-et-Marne ; (c) Ville de Meaux, médiathèque Luxembourg

communication libre, reproduction soumise à autorisation (reproduction)



Photographie des anciens bâtiments de l'abbaye Notre-Dame du Marché, reconvertie en quartier de cavalerie, avant démolition : vue intérieure de la cave. Photographie, vers 1965. (Médiathèque Luxembourg, Meaux. Fonds Endrès)

IVR11_20137700441NUC4A

Date de prise de vue : 2013

(c) Région Île-de-France (reproduction) ; (c) Département de Seine-et-Marne ; (c) Ville de Meaux, médiathèque Luxembourg
communication libre, reproduction soumise à autorisation (reproduction)

Ecuries provisoires à construire par la ville de Meaux pour le quartier de la cavalerie, 1842 : plan d'ensemble. Encre sur papier. (AD Seine-et-Marne. 4 Op 284/4)

IVR11_20137700003NUC4A

Auteur de l'illustration (reproduction) : Yvan Bourhis

Date de prise de vue : 2013

(c) Département de Seine-et-Marne

communication interdite, reproduction interdite

Ecuries provisoires à construire par la ville de Meaux pour le quartier de la cavalerie, 1842 : coupes et élévations. Encre sur papier. (AD Seine-et-Marne. 4 Op 284/4)

IVR11_20137700004NUC4A

Auteur de l'illustration (reproduction) : Yvan Bourhis

Date de prise de vue : 2013

(c) Département de Seine-et-Marne

communication interdite, reproduction interdite



Carte postale, vers 1900 : cour du quartier de cavalerie. On voit au fond la façade du manège. (AD Seine-et-Marne. 2 Fi 4407)

IVR11_20147700291NUC2A

Auteur de l'illustration (reproduction) : Archives départementales de Seine-et-Marne

Date de prise de vue : 2014

(c) Région Île-de-France (reproduction) ; (c) Département de Seine-et-Marne
communication libre, reproduction soumise à autorisation (reproduction)