

Île-de-France, Yvelines
Andrésey
2, 4 avenue d' Eylau

maison de notable, dite château Lepic

Références du dossier

Numéro de dossier : IA78000958
Date de l'enquête initiale : 2006
Date(s) de rédaction : 2006
Cadre de l'étude : inventaire topographique
Degré d'étude : étudié

Désignation

Dénomination : maison
Genre du destinataire : de maître
Parties constituantes non étudiées : jardin, parc

Compléments de localisation

Milieu d'implantation : en ville
Références cadastrales : . 1983 AV 215, 216

Historique

Selon la tradition, le général napoléonien Louis Lepic se serait installé définitivement dans cette maison à partir de sa mise en retraite en 1815. Mais en réalité il s'est installé à Maurecourt. En fait la propriété appartenait à son beau-père Pierre-Joseph Geoffroy. La ferme seigneuriale a été acquise comme bien national le 12 vendémiaire an IV à Jean Louis Durupt Boileau qui l'a aussitôt revendue le 28 frimaire an IV à Jean Antoine Destreaux, habitant à Versailles, lequel la vend le 30 germinal an V à Pierre-Joseph Geoffroy, négociant, et à son épouse, Catherine Antoinette Damesme. Pour faire cette acquisition payée 70 000 francs en numéraire le négociant et sa femme empruntent 73 840 francs par devant le notaire. A la mort de Geoffroy (8 juin 1824), c'est sa fille unique Joséphine Félicité Geoffroy, comtesse Lepic, qui hérite. Un plan-masse de cette année montre que l'ensemble de la ferme seigneuriale n'avait pas encore été transformé. Lepic meurt le 7 janvier 1827. A la mort de la comtesse, en 1863, elle a deux fils survivants, Louis Joseph Napoléon, comte Lepic et Jacques Félix Auguste, vicomte Lepic qui sont ses héritiers. C'est le comte qui hérite du château (ainsi qualifié mais cette dénomination est barrée sur l'inventaire après décès). On ne sait pas quand l'ancienne ferme avait été transformée en la maison de notable qui est décrite dans la succession de la comtesse. Dans cette dernière on parle d'une maison d'habitation dite château (barré) ferme d'Andrésey, et les bâtiments de la ferme d'Andrésey, potager, terrain et parc Anglais. Elle s'étend de la route qui longe la Seine au chemin des Coutures et du Parc à la rue du Moussel, c'est dire qu'en 1863 la propriété n'est pas encore divisée. En 1864, un an après avoir hérité du château, Louis Napoléon Lepic y fait des agrandissements qui sont attestés par une déclaration d'augmentation de construction. Selon les matrices cadastrales, Ludovic Napoléon Lepic, le fils du comte, est propriétaire de la ferme du Moussel en 1865 et du château en 1867. Il loue à bail la propriété en 1870 à M. Bernard, en se réservant un petit pavillon et un atelier. Trois ans après la mort de son père, en 1878 Ludovic fait donation du château et de la ferme à sa mère Louise Rosalie Faure contre le paiement de ses dettes. Un plan de 1894 (donc postérieur d'un an à la mort de Louise Faure) porte le tracé de la rue d'Eylau qui scinde en deux la propriété définitivement. Le château est encore entier. Il est coupé en deux maisons distinctes avant 1899 (comme le montre la photographie de l'instituteur). Cette photographie montre aussi que la maison est en brique est pierre et a été enduite postérieurement.

Période(s) principale(s) : 3e quart 19e siècle
Auteur(s) de l'oeuvre : maître d'oeuvre inconnu ()
Personne(s) liée(s) à l'histoire de l'oeuvre : Lepic Louis-Napoléon, général (habitant célèbre)

Description

Selon la description de 1863, la maison comportait au rez-de-chaussée une cuisine, un vestibule, une salle à manger avec office et un petit salon. A l'étage, un grand salon, un cabinet de travail et cinq chambres. Le château construit par le comte Lepic en 1864 et divisé aujourd'hui en deux maisons distinctes était plus grand mais il ne nous est pas connu, faute d'autorisation de visite.

Éléments descriptifs

Matériau(x) du gros-oeuvre, mise en oeuvre et revêtement : calcaire ; brique ; enduit ; brique avec pierre en remplissage

Matériau(x) de couverture : ardoise

Étage(s) ou vaisseau(x) : 1 étage carré, étage de comble

Élévations extérieures : élévation à travées

Type(s) de couverture : toit brisé en pavillon ; toit à longs pans brisés ; croupe

Statut, intérêt et protection

Pas d'autorisation de visite.

Statut de la propriété : propriété privée

Présentation

La totalité du dossier (incluant aussi la synthèse et/ou la bibliographie) est disponible en bas de page dans la rubrique « Documentation – Liens web ».

Liens web

- /dossinventaire/pdf/IA78000958.pdf : /dossinventaire/pdf/IA78000958.pdf

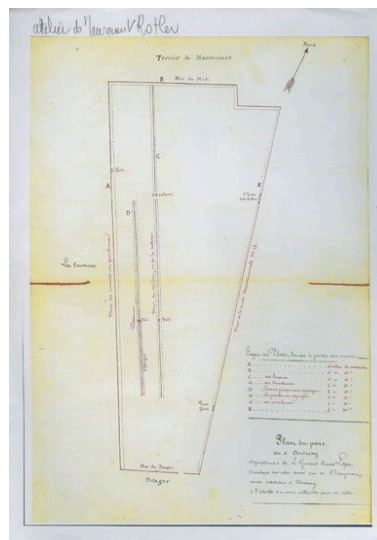
Illustrations



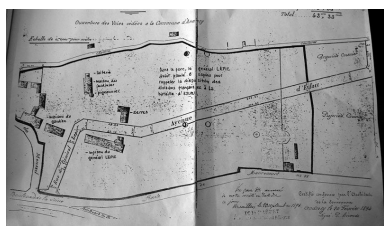
Détail d'un plan de 1824.
Dessin aquarellé. (AN,
F 14 10078/1 pièce 65).
Autr. Polonceau (ingénieur)
IVR11_20067801042NUCA



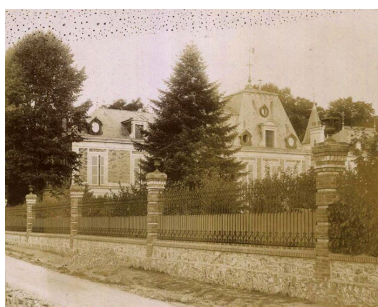
Détail d'un plan de 1824.
Dessin aquarellé. (AN,
F 14 10078/1 pièce 65).
Autr. Polonceau (ingénieur)
IVR11_20067801041NUCA



Plan de la propriété en 1894
avant qu'elle ne soit démembrée.
(Collection particulière).
IVR11_20077800149NUCA



Plan du parc de la propriété qui s'étendait jusqu'à Maurecourt. Il ne comporte pas de date. (Collection particulière).
IVR11_20077800148NUC



La facade sur jardin. Photographie. Tiré de : Monographie de l'instituteur. (AD Yvelines). Repro. Archives départementales des Yvelines, Autr. Louis Rémy Sabattier
IVR11_20087800601NUC2A



Facade sur jardin. Photographie. (Musée de l'Île-de-France). Autr. Louis Rémy Sabattier
IVR11_20027800584XB



Le général Comte Lepic. Photographie, vers 1855 (Collection particulière). Autr. Gustave (photographe) Le Gray
IVR11_20077800170XA



Le peintre Ludovic Lepic. Photographie. (Médiathèque de l'architecture et du patrimoine). Repro. Réunion des musées nationaux, Autr. Gaspard Félix Tournachon
IVR11_20087800607NUC2B



Facade sur rue. Phot. Laurent Kruszyk
IVR11_20067800832XA



Fabrique de jardin placée du côté de la Seine. Phot. Laurent Kruszyk
IVR11_20067800833XA



Pigeonnier. Phot. Laurent Kruszyk



Anciens communs. Phot. Laurent Kruszyk
IVR11_20077800373XA

IVR11_20067800835XA



Anciens communs.
Phot. Laurent Kruszyk
IVR11_20077800375XA

Dossiers liés

Oeuvre(s) contenue(s) :

Oeuvre(s) en rapport :

ferme seigneuriale du chapitre Notre-Dame de Paris, dite ferme du Moussel (IA78000961) Île-de-France, Yvelines, Andrézy, avenue d' Eylau

Auteur(s) du dossier : Roselyne Bussière, Stéphane Laugier

Copyright(s) : (c) Région Ile-de-France - Inventaire général du patrimoine culturel



Détail d'un plan de 1824. Dessin aquarellé. (AN, F 14 10078/1 pièce 65).

IVR11_20067801042NUCA

Auteur du document reproduit : Polonceau (ingénieur)

Date de prise de vue : 2006

(c) Région Île-de-France (reproduction) ; (c) Ministère de la culture
communication libre, reproduction soumise à autorisation (reproduction)



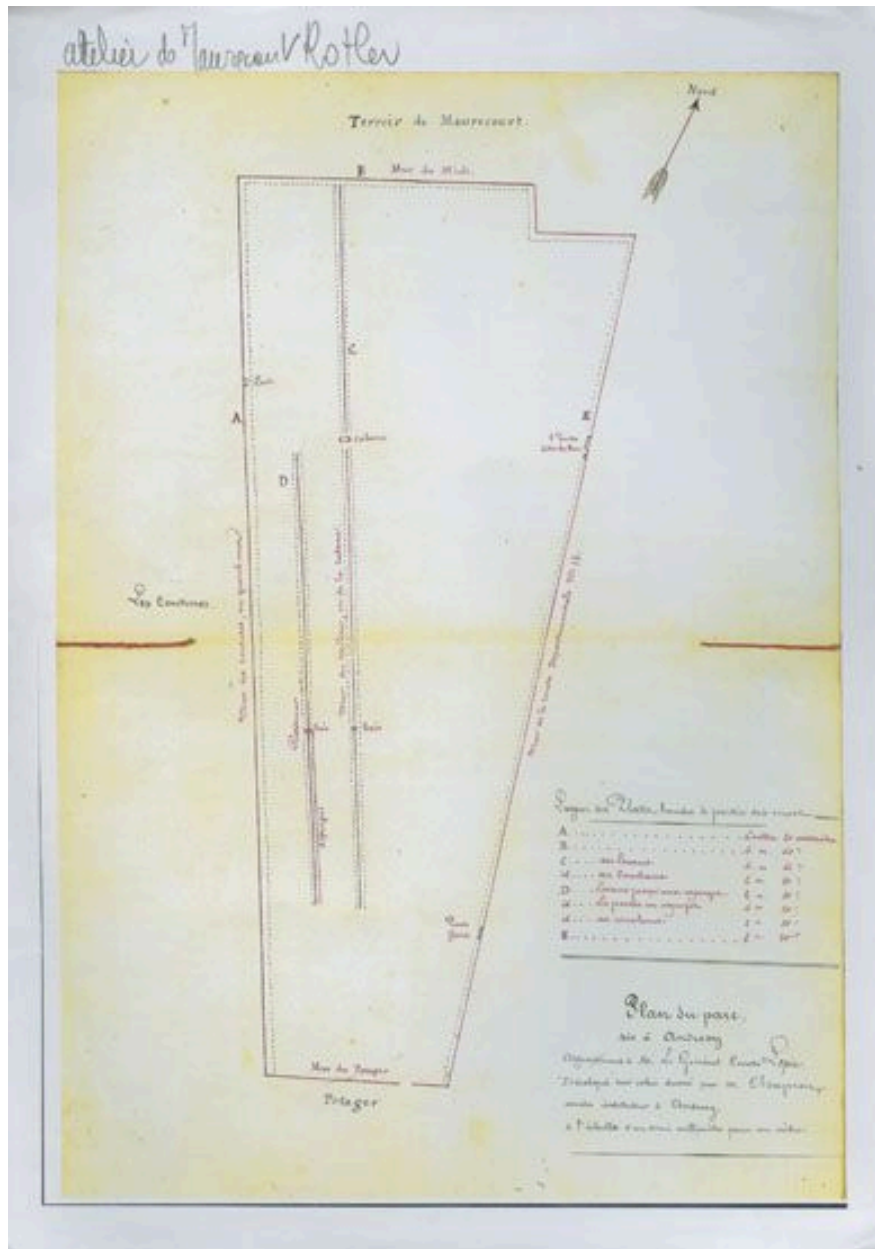
Détail d'un plan de 1824. Dessin aquarellé. (AN, F 14 10078/1 pièce 65).

IVR11_20067801041NUCA

Auteur du document reproduit : Polonceau (ingénieur)

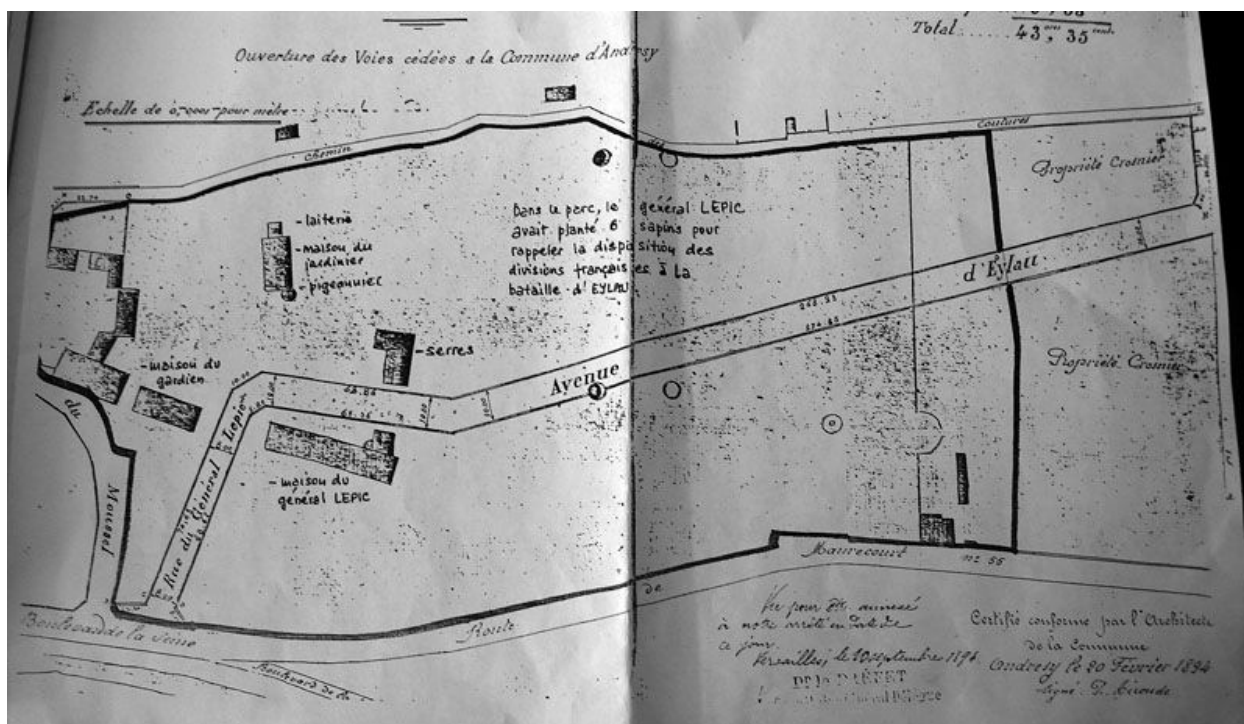
Date de prise de vue : 2006

(c) Région Île-de-France (reproduction) ; (c) Ministère de la culture
communication libre, reproduction soumise à autorisation (reproduction)



Plan de la propriété en 1894 avant qu'elle ne soit démembrée. (Collection particulière).

IVR11_20077800149NUCA
 Date de prise de vue : 2007
 (c) Région Île-de-France (reproduction)
 communication libre, reproduction soumise à autorisation (reproduction)

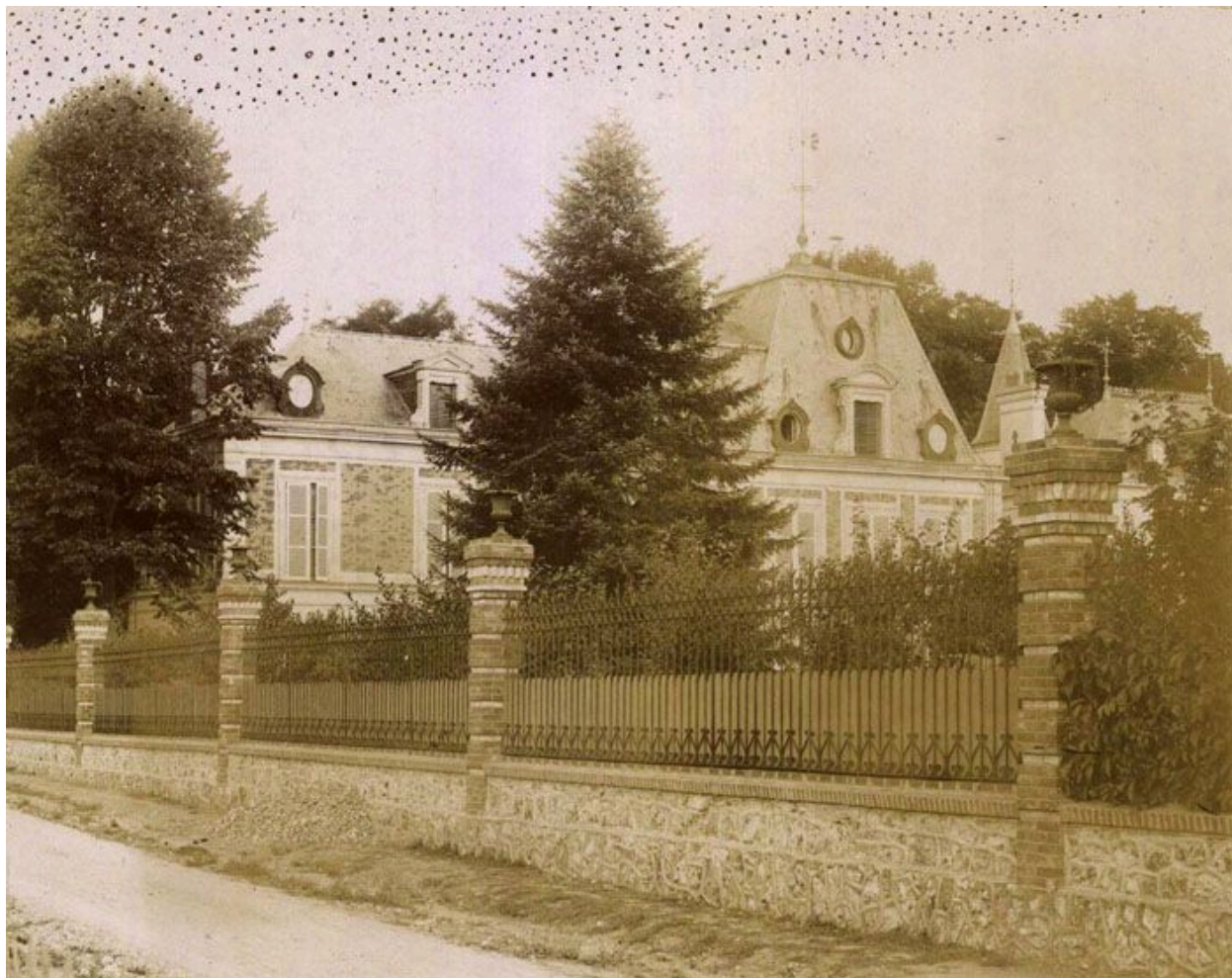


IVR11_20077800148NUC

Date de prise de vue : 2007

(c) Région Île-de-France (reproduction)

communication libre, reproduction soumise à autorisation (reproduction)



La facade sur jardin. Photographie. Tiré de : Monographie de l'instituteur. (AD Yvelines).

IVR11_20087800601NUC2A

Auteur de l'illustration (reproduction) : Archives départementales des Yvelines

Auteur du document reproduit : Louis Rémy Sabattier

Date de prise de vue : 2008

(c) Région Île-de-France (reproduction) ; (c) Conseil général des Yvelines
communication libre, reproduction soumise à autorisation (reproduction)



Facade sur jardin. Photographie. (Musée de l'Île-de-France).

IVR11_20027800584XB

Auteur du document reproduit : Louis Rémy Sabattier

Date de prise de vue : 2002

(c) Région Île-de-France (reproduction) ; (c) Conseil général des Hauts-de-Seine
communication libre, reproduction soumise à autorisation (reproduction)



Le général Comte Lepic. Photographie, vers 1855 (Collection particulière).

IVR11_20077800170XA

Auteur du document reproduit : Gustave (photographe) Le Gray

Date de prise de vue : 2007

(c) Région Île-de-France (reproduction)

communication libre, reproduction soumise à autorisation (reproduction)



Le peintre Ludovic Lepic. Photographie. (Médiathèque de l'architecture et du patrimoine).

IVR11_20087800607NUC2B

Auteur de l'illustration (reproduction) : Réunion des musées nationaux

Auteur du document reproduit : Gaspard Félix Tournachon

Date de prise de vue : 2008

(c) Région Île-de-France (reproduction) ; (c) Ministère de la culture
communication libre, reproduction soumise à autorisation (reproduction)



Facade sur rue.

IVR11_20067800832XA

Auteur de l'illustration : Laurent Kruszyk

Date de prise de vue : 2006

(c) Laurent Kruszyk, Région Île-de-France
communication libre, reproduction soumise à autorisation



Fabrique de jardin placée du côté de la Seine.

IVR11_20067800833XA

Auteur de l'illustration : Laurent Kruszyk

Date de prise de vue : 2006

(c) Laurent Kruszyk, Région Île-de-France
communication libre, reproduction soumise à autorisation



Pigeonnier.

IVR11_20067800835XA

Auteur de l'illustration : Laurent Kruszyk

Date de prise de vue : 2006

(c) Laurent Kruszyk, Région Île-de-France
communication libre, reproduction soumise à autorisation



Anciens communs.

IVR11_20077800373XA

Auteur de l'illustration : Laurent Kruszyk

Date de prise de vue : 2007

(c) Laurent Kruszyk, Région Île-de-France
communication libre, reproduction soumise à autorisation



Anciens communs.

IVR11_20077800375XA

Auteur de l'illustration : Laurent Kruszyk

Date de prise de vue : 2007

(c) Laurent Kruszyk, Région Île-de-France
communication libre, reproduction soumise à autorisation