

Île-de-France, Seine-et-Marne  
Meaux

## quai Victor-Hugo

### Références du dossier

Numéro de dossier : IA77000777  
Date de l'enquête initiale : 2012  
Date(s) de rédaction : 2014  
Cadre de l'étude : inventaire topographique  
Degré d'étude : étudié

### Désignation

Dénomination : quai

### Compléments de localisation

Milieu d'implantation :  
Réseau hydrographique : la Marne  
Références cadastrales : BR, non, cadastré

### Historique

Dans les années 1880, on entreprit de dégager les bords de Marne, aux alentours de l'hôtel de ville, selon un projet qui remontait au milieu du XIXe siècle. Le quai fut inauguré le 14 juillet 1884. Sa construction avait été autorisée par le décret du 29 août 1882. Il fut exécuté par Abel Vaudescal, conducteur principal des ponts et chaussées à Meaux. D'abord baptisé "quai Lafayette", le quai reçut le nom de Victor Hugo à la mort de l'écrivain, en 1885. Edifié dans un premier temps jusqu'à la place de l'Hôtel de ville, il fut prolongé jusqu'à la place Lafayette en 1890. Le trottoir a été agrandi dans les années 1970, en porte-à-faux vers la Marne, mais le gros-oeuvre du quai n'a pas été modifié.

Période(s) principale(s) : 4e quart 19e siècle  
Période(s) secondaire(s) : 3e quart 20e siècle  
Dates : 1884 (daté par travaux historiques, daté par source)  
Auteur(s) de l'oeuvre : Abel Vaudescal (ingénieur, attribution par travaux historiques)

### Description

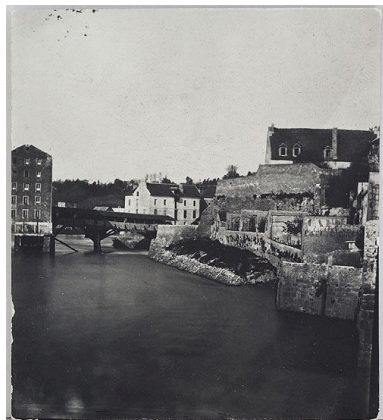
Le quai Victor-Hugo s'étend sur la rive droite de la Marne, entre le pont du Marché prolongé par la rue du Grand Cerf (à l'est), et la place Lafayette (à l'ouest). Il est construit en pierre meulière avec des chaînages en calcaire.

### Éléments descriptifs

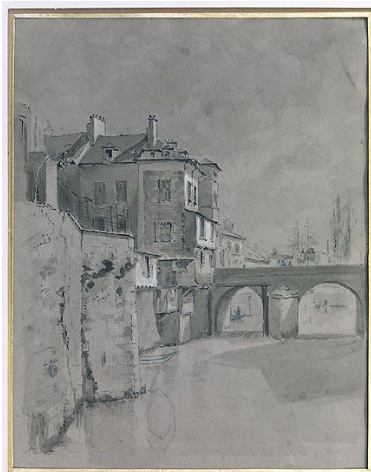
### Statut, intérêt et protection

Statut de la propriété : propriété de la commune

## Illustrations



Photographie des bords de Marne, près de l'ancien château, avant la construction du quai Victor-Hugo. Photographie, 19e siècle. (Médiathèque Luxembourg, Meaux. Fonds Endrès )  
Phot. Jean-Bernard Vialles  
IVR11\_20137700444NUC4A



Le quai de la rive droite de la Marne, en aval du pont-aux-moulins, avant la construction du quai Victor-Hugo.  
Dessin. (Musée Bossuet, Meaux)  
Phot. Jean-Bernard Vialles,  
Autr. Jean-Julien (peintre) Massé  
IVR11\_20127700145NUC4A



Le quai de la rive droite de la Marne, en aval du pont-aux-moulins, avant la construction du quai Victor-Hugo. Au centre, la descente vers l'abreuvoir ou "rue du Port-aux-chevaux". Pointe sèche. (Musée Bossuet, Meaux)  
Phot. Jean-Bernard Vialles,  
Autr. Jean-Julien (peintre) Massé  
IVR11\_20127700146NUC4A



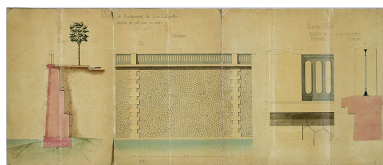
Les bords de Marne à l'emplacement du quai Victor-Hugo (quartier de la Juiverie), en 1880. Gravure de Hébuterne d'après une représentation ancienne. A droite, le pont du Marché avec ses moulins.  
Gravure. (BNF. Département des estampes, TopoVa Seine-et-Marne)  
Phot. Bibliothèque nationale de France, Autr. Hébuterne André (dessinateur)  
IVR11\_19807700047Z



Projet de quai le long de la rive droite de la Marne (1850). Papier imprimé et coloré. (AD Seine-et-Marne. 4 N 110)  
Phot. Alain (reproduction) Deville  
IVR11\_20117700075NUC4A



Projet d'un quai sur la rive droite de la Marne, entre la rue du Grand-Cerf et la place Lafayette. Avec plan au sol (en bas) et élévation du quai (en haut).  
Dressé par l'architecte de la ville le 15 décembre 1880. Calque aquarellé. (AD Seine-et-Marne. 4 Op 284/14)  
Phot. Yvan (reproduction) Bourhis  
IVR11\_20137700033NUC4A



Mur de soutènement du quai Lafayette". Calque aquarellé. (AD Seine-et-Marne. 4 Op 284/14)  
Phot. Yvan (reproduction) Bourhis  
IVR11\_20137700030NUC4A



Le quai Victor-Hugo prolongé par le quai Jacques-Prévert, en bordure de Marne. Vue panoramique, prise depuis un ballon captif, depuis l'est.  
Phot. delage.balloide-photo.com  
IVR11\_20127701196NUC4A



Le quai Victor-Hugo, à hauteur de l'hôtel de ville. Vue panoramique, prise depuis un ballon captif.  
Phot. delage.balloide-photo.com  
IVR11\_20127701195NUC4A

Auteur(s) du dossier : Judith Förstel

Copyright(s) : (c) Région Ile-de-France - Inventaire général du patrimoine culturel ; (c) Conseil général de Seine-et-Marne



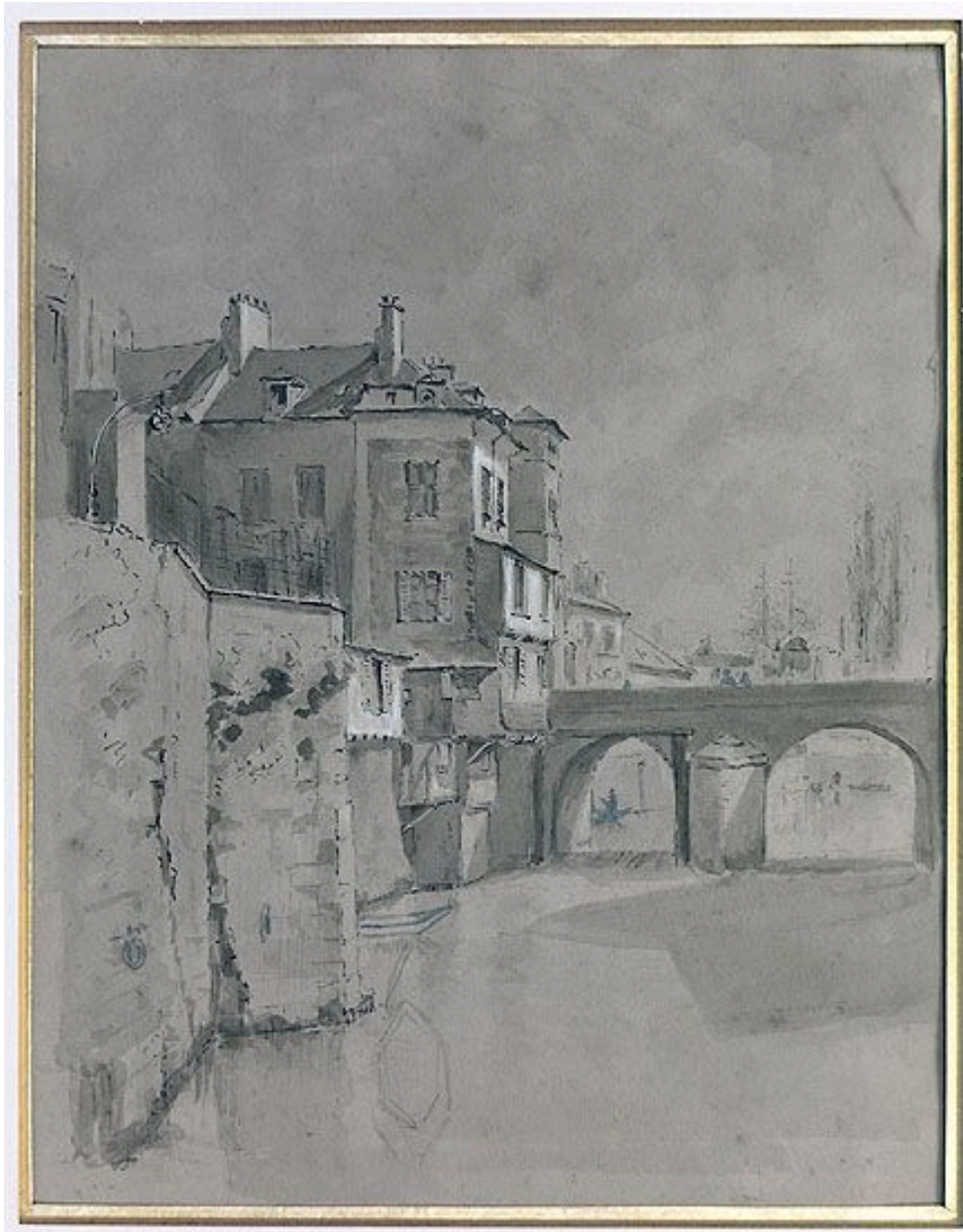
Photographie des bords de Marne, près de l'ancien château, avant la construction du quai Victor-Hugo. Photographie, 19e siècle. (Médiathèque Luxembourg, Meaux. Fonds Endrès )

IVR11\_20137700444NUC4A

Auteur de l'illustration : Jean-Bernard Vialles

Date de prise de vue : 2013

(c) Région Ile-de-France - Inventaire général du patrimoine culturel ; (c) Département de Seine-et-Marne ; (c) Ville de Meaux, médiathèque Luxembourg  
communication libre, reproduction soumise à autorisation



Le quai de la rive droite de la Marne, en aval du pont-aux-moulins, avant la construction du quai Victor-Hugo. Dessin.  
(Musée Bossuet, Meaux)

IVR11\_20127700145NUC4A

Auteur de l'illustration : Jean-Bernard Vialles

Auteur du document reproduit : Jean-Julien (peintre) Massé

Date de prise de vue : 2012

(c) Région Ile-de-France - Inventaire général du patrimoine culturel ; (c) Département de Seine-et-Marne ; (c) Ville de Meaux, musée Bossuet

communication libre, reproduction soumise à autorisation



Le quai de la rive droite de la Marne, en aval du pont-aux-moulins, avant la construction du quai Victor-Hugo. Au centre, la descente vers l'abreuvoir ou "rue du Port-aux-chevaux". Pointe sèche. (Musée Bossuet, Meaux)

IVR11\_20127700146NUC4A

Auteur de l'illustration : Jean-Bernard Vialles

Auteur du document reproduit : Jean-Julien (peintre) Massé

Date de prise de vue : 2012

(c) Région Ile-de-France - Inventaire général du patrimoine culturel ; (c) Département de Seine-et-Marne ; (c) Ville de Meaux, musée Bossuet

communication libre, reproduction soumise à autorisation



Les bords de Marne à l'emplacement du quai Victor-Hugo (quartier de la Juiverie), en 1880. Gravure de Hébuterne d'après une représentation ancienne. A droite, le pont du Marché avec ses moulins. Gravure. (BNF. Département des estampes, TopoVa Seine-et-Marne)

IVR11\_19807700047Z

Auteur de l'illustration : Bibliothèque nationale de France

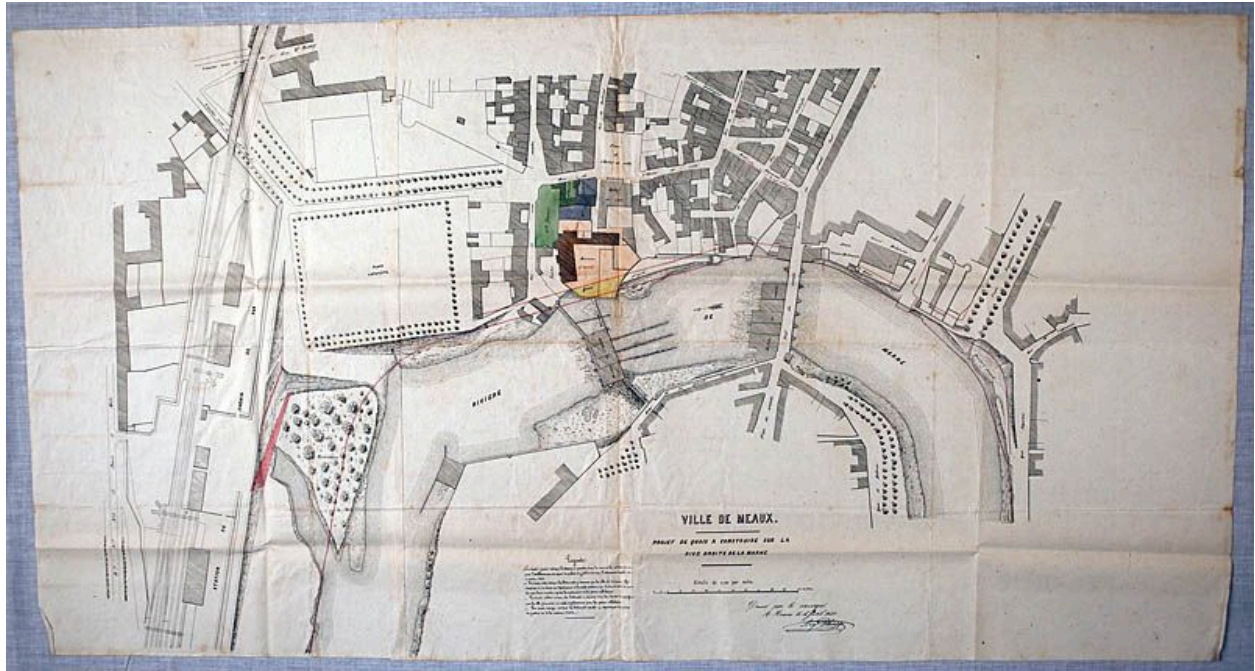
Auteur du document reproduit : Hébuterne André (dessinateur)

Date de prise de vue : 1980

(c) Région Ile-de-France - Inventaire général du patrimoine culturel ; (c) Département de Seine-et-Marne ; (c)

Bibliothèque nationale de France

communication libre, reproduction soumise à autorisation



Projet de quai le long de la rive droite de la Marne (1850). Papier imprimé et coloré. (AD Seine-et-Marne. 4 N 110)

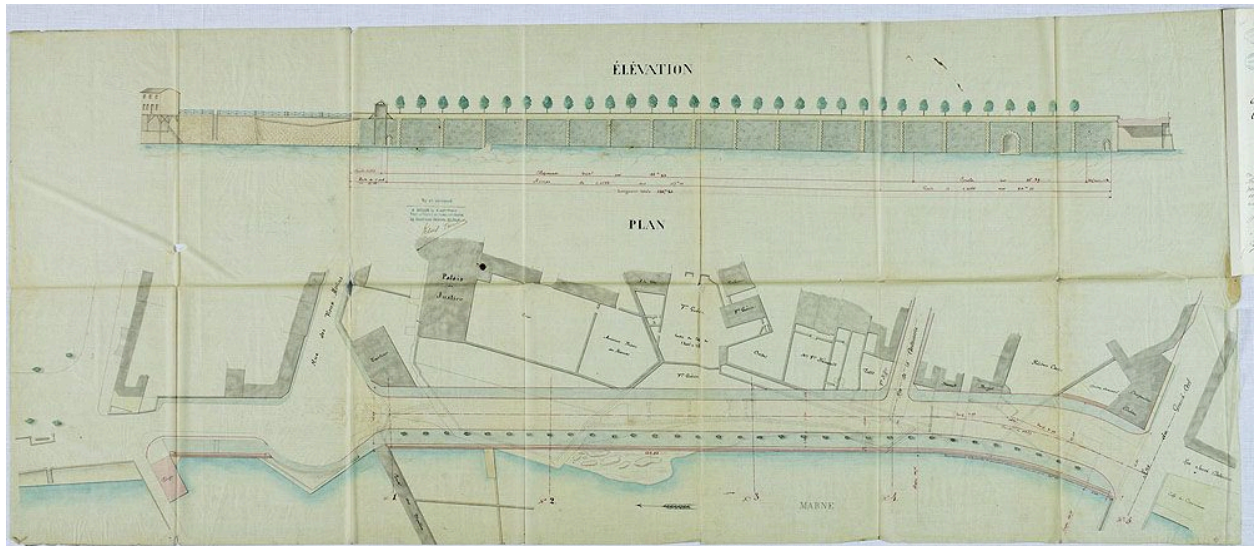
IVR11\_20117700075NUC4A

Auteur de l'illustration : Alain (reproduction) Deville

Date de prise de vue : 2011

(c) Région Ile-de-France - Inventaire général du patrimoine culturel ; (c) Département de Seine-et-Marne  
communication libre, reproduction soumise à autorisation





Projet d'un quai sur la rive droite de la Marne, entre la rue du Grand-Cerf et la place Lafayette. Avec plan au sol (en bas) et élévation du quai (en haut). Dressé par l'architecte de la ville le 15 décembre 1880. Calque aquarellé. (AD Seine-et-Marne. 4 Op 284/14)

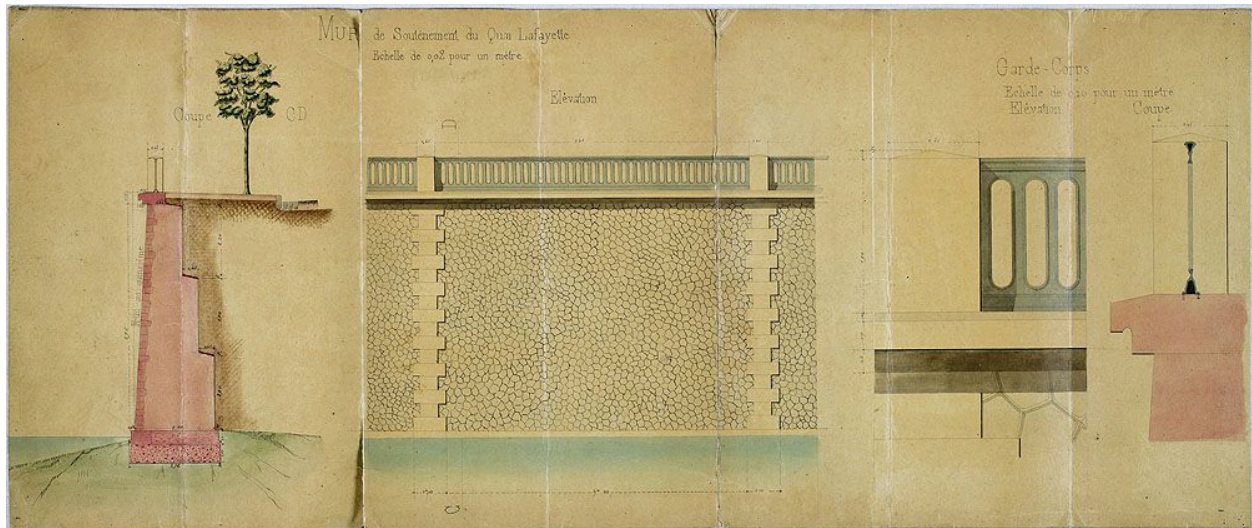
IVR11\_20137700033NUC4A

Auteur de l'illustration : Yvan (reproduction) Bourhis

Date de prise de vue : 2013

(c) Département de Seine-et-Marne

communication libre, reproduction interdite



Mur de soutènement du quai Lafayette". Calque aquarellé. (AD Seine-et-Marne. 4 Op 284/14)

IVR11\_20137700030NUC4A

Auteur de l'illustration : Yvan (reproduction) Bourhis

Date de prise de vue : 2013

(c) Département de Seine-et-Marne

communication libre, reproduction interdite



Le quai Victor-Hugo prolongé par le quai Jacques-Prévert, en bordure de Marne. Vue panoramique, prise depuis un ballon captif, depuis l'est.

IVR11\_20127701196NUC4A

Auteur de l'illustration : [delage.balloide-photo.com](http://delage.balloide-photo.com)

Date de prise de vue : 2012

(c) <http://delage.balloide-photo.com>

communication libre, reproduction soumise à autorisation



Le quai Victor-Hugo, à hauteur de l'hôtel de ville. Vue panoramique, prise depuis un ballon captif.

IVR11\_20127701195NUC4A

Auteur de l'illustration : delage.balloide-photo.com

Date de prise de vue : 2012

(c) <http://delage.balloide-photo.com>

communication libre, reproduction soumise à autorisation