

Île-de-France, Essonne
Bièvres
Vauboyen
74 rue de Vauboyen

Château de Vauboyen

Références du dossier

Numéro de dossier : IA00027886

Date de l'enquête initiale : 1986

Date(s) de rédaction : 1987, 2024

Cadre de l'étude : inventaire topographique , patrimoine de la villégiature villégiature en Île-de-France

Degré d'étude : étudié

Référence du dossier Monument Historique : PA00087814

Désignation

Dénomination : château

Précision sur la dénomination : maison de villégiature ; maison de plaisance

Appellation : Château de Vauboyen

Parties constituantes non étudiées : jardin, communs, nymphée, lavoir

Compléments de localisation

Milieu d'implantation : en écart

Références cadastrales : 1809, E, 59 ; 2025, OM, 164

Historique

Comme le signale Oudiette en 1821, le site du village de Bièvres est propice à l'installation de maisons de campagne. Il s'étire le long de la vallée de la Bièvre, dominée par un coteau qui culmine à 150 mètres, non loin de Paris (3 lieues et demie), il est desservi par la route de Paris à Chevreuse. La plus spectaculaire des maisons de campagne était celle de Bel-Air, « sur une éminence » avec une très large vue. Dans le hameau de Vauboyen, au pied de la côte, se trouvait la ferme de ce nom, achetée en 1826 par Charles-Joseph de Lavaysse et son épouse, Laure de la Celle de Châteaubourg. Au milieu d'un parc de 7 hectares, ces derniers font construire une maison et, le long de la route, un « bâtiment en forme de fabrique », pour loger le jardinier, des écuries, remises, et un grenier[1]. La maison est à peine achevée que les propriétaires doivent la vendre à cause de difficultés financières. Parmi leurs créanciers est cité l'architecte Bernier à qui on est tenté d'attribuer la réalisation de la villa[2]. Claude-Louis Bernier (1755-1830) est un architecte très proche de Charles Percier et de Pierre-François-Léonard Fontaine. Il est allé en Italie avec eux et a participé à l'ouvrage de 1798, *Palais, maisons et autres édifices modernes dessinés à Rome*[3], qui a marqué le début de leur renommée et de leur carrière officielle.

Le château, ou villa de Vauboyen nous transporte d'emblée en Vénétie, par exemple à la Villa Pisani[4]. En effet, chez Palladio, la loggia « fait partie du programme de la villa, comme un découpage du mur »[5]. Vauboyen est le fruit de cette attirance pour l'Italie, véritable italomanie, qui règne alors[6].

Roselyne Bussière

[1] Médiathèque du patrimoine et de la photographie, dossier D 1/91/2.

[2] *Ibidem*.

[3] Charles Percier, Pierre François Léonard Fontaine, *Palais, maisons, et autres édifices modernes, dessinés à Rome. Publiés à Paris, l'an IV de la République française*, Paris, Ducamp, 1798.

[4] Manfred Wundram, Thomas Pape, *Andrea Palladio, un architetto tra Rinascimento e Barocco*, Köln, Taschen, 2009, p. 98.

[5] Chastel, *Palladiana, op. cit.*, p. 84.

[6] Jean-Philippe Garric, *Recueils d'Italie : les modèles italiens dans les livres d'architecture français*, Sprimont, Mardaga, 2004, p. 73.

Période(s) principale(s) : 2e quart 19e siècle

Auteur(s) de l'oeuvre : Claude Louis Bernier (architecte, attribution par source, ?)

Description

La façade principale, mise en valeur sur un soubassement surélevé, se distingue par son belvédère et ses deux loggias superposées, couverts en ardoise. Les colonnes sont dissociées du fond, ainsi que l'avant-corps surmonté d'un fronton, ce qui crée un contraste fort entre les vides et le plein, l'ombre et la lumière. C'est l'effet dominant recherché[1]. Les colonnes, comme le préconise Palladio, sont en nombre pair, et l'inter-colonne impair, de ce fait l'entrée est au centre de la façade. Conformément à la règle vitruvienne, les colonnes à chapiteau dorique sont en bas et les colonnes ioniques à l'étage. Toutefois, la villa ne respecte pas « le nu du mur » si cher à Palladio : ici les angles sont marqués par des pilastres, les baies ne sont pas percées à cru mais entourées d'une légère mouluration ; le goût néoclassique français l'emporte. La façade sur jardin reprend la même composition mais les loggias sont vitrées. Le climat francilien n'est pas méditerranéen, comme le signale Urbain Vitry[2].

Comme dans les maisons publiées par Louis-Nicolas Durand[3], le plan de la villa se lit depuis l'extérieur : le rythme ternaire est dominant. Le corps central contient le vestibule (un tiers de la longueur) puis le salon terminé par la loggia vitrée. De chaque côté, à gauche l'escalier occupe un tiers de la surface et le petit salon les deux tiers. En face, se trouvait une antichambre (actuelle cuisine) et la salle à manger dans les mêmes proportions (1/3, 2/3). L'étage comporte quatre chambres, un cabinet de toilette et une salle de bain. L'escalier qui conduit au belvédère sommital est placé au milieu des deux chambres centrales. Les cuisines et l'office se trouvaient au sous-sol. L'escalier, à marches formant limon et rampe en cols de cygne, ne fait pas partie des morceaux de bravoure de la maison, il est masqué derrière une porte.

Le décor est représentatif du goût néoclassique : les loggias de la façade antérieure sont ornées de deux niches avec des statues antiques. Les palmettes, lauriers et feuilles de chêne règnent en maître. Le portail d'entrée, quant à lui, est marqué par une petite touche d'égyptomanie : il est soutenu par des colonnes à chapiteau palmiforme qui rappellent ceux qu'Eugène de Beauharnais avait fait ériger au-devant de son hôtel parisien, rue de Lille[4].

Les communs, de style rustique à l'italienne, sont couverts en tuile et présentent des façades en meulière apparente côté cour, enduites sur la rue. Le plus vaste des bâtiments comporte un petit pigeonnier en clocheton. Des arcatures en brique surmontent les baies, poussant le caractère italien jusque dans cette véritable petite ferme.

[1] Garric, *op. cit.*, p. 81.

[2] « Ces toits plats, ces terrasses délicieuses, [...] sont plus que déplacés à Paris, où l'on jouit à peine de quelques jours d'un ciel pur et sans nuages », Urbain Vitry, *Le Propriétaire architecte*, Paris, Audot, 1827, p. I.

[3] Roselyne Bussière, Marianne Métais *et alii*, *Châteaux, villas et folies. Villégiature en Île-de-France*, Lyon, Lieux Dits, 2024, p. 44 et suiv.

[4] Alexandre Gady, *Les Hôtels particuliers de Paris du Moyen Âge à la Belle Époque*, Paris, Parigramme, 2008, p. 68.

Éléments descriptifs

Matériau(x) du gros-oeuvre, mise en oeuvre et revêtement : pierre, moellon, enduit (?) ; meulière, brique et pierre, enduit

Matériau(x) de couverture : ardoise, tuile plate

Plan : plan régulier

Étage(s) ou vaisseau(x) : étage de soubassement, rez-de-chaussée surélevé, 1 étage carré

Élévations extérieures : élévation ordonnancée

Type(s) de couverture : toit à longs pans, croupe

Escaliers : escalier de distribution extérieur : escalier droit, en maçonnerie ; escalier dans-oeuvre : escalier tournant à retours avec jour ; escalier tournant

Décor

Techniques : céramique, ferronnerie, menuiserie, peinture, sculpture, décor stucqué

Représentations : palmette ; sphinx

Statut, intérêt et protection

Éléments remarquables : portail

Protections : classé MH partiellement, 1979

Sont classés, par arrêté du 14 décembre 1979 : le portail d'entrée, les façades et toitures du château et de ses communs, l'escalier intérieur et les pièces suivantes du château avec leur décor : vestibule, ancienne antichambre, salle à manger (portes), grand et petit salons au rez-de-chaussée, chambre donnant sur la façade ouest et le plafond à caissons des toilettes au premier étage.

Statut de la propriété : propriété privée

Présentation

« Le château appartient à M. le comte de Vaulgrennard. On rencontre aussi à Bièvres plusieurs maisons de campagne » (Oudiette, 1821), notamment l'une des plus palladiennes des maisons de villégiature franciliennes du premier tiers du XIX^e siècle.

Références documentaires

Bibliographie

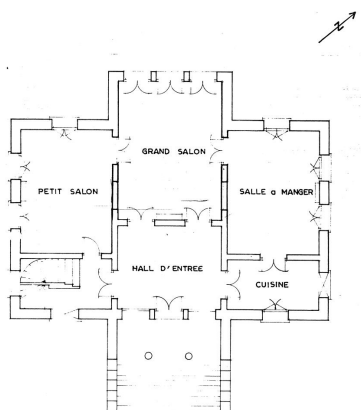
- **Charles Étienne Briseux, L'Art de bâtir des maisons de campagne : où l'on traite de leur distribution, de leur construction et de leur décoration, Paris, Prault Père, 1743 ; rééd. Paris, J. B. Gibert, 1761.**
Charles Étienne Briseux, *L'Art de bâtir des maisons de campagne : où l'on traite de leur distribution, de leur construction et de leur décoration*, Paris, Prault Père, 1743 ; rééd. Paris, J. B. Gibert, 1761.
Bibliothèque nationale de France, Paris : V-8981
- **André Chastel, Palladiana, Paris, Gallimard, 1995**
André Chastel, *Palladiana*, Paris, Gallimard, 1995
Bibliothèque nationale de France, Paris : 709.203 1 PALL 5 CH
- **Alexandre Gady, Les Hôtels particuliers de Paris du Moyen Âge à la Belle Époque, Paris, Parigramme, 2008.**
Alexandre Gady, *Les Hôtels particuliers de Paris du Moyen Âge à la Belle Époque*, Paris, Parigramme, 2008.
Région Île-de-France, Service Patrimoine et Inventaire, Saint-Ouen-sur-Seine
- **GARRIC Jean-Philippe, Recueils d'Italie : les modèles italiens dans les livres d'architecture français, Sprimont, Mardaga, 2004**
GARRIC Jean-Philippe, *Recueils d'Italie : les modèles italiens dans les livres d'architecture français*, Sprimont, Mardaga, 2004
Bibliothèque nationale de France, Paris
- **Charles Percier, Pierre François Léonard Fontaine, Palais, maisons, et autres édifices modernes, dessinés à Rome. Publiés à Paris, l'an IV de la République française, Paris, Ducamp, 1798**
Charles Percier, Pierre François Léonard Fontaine, *Palais, maisons, et autres édifices modernes, dessinés à Rome. Publiés à Paris, l'an IV de la République française*, Paris, Ducamp, 1798
Bibliothèque nationale de France, Paris : VZ-1178-4
- **VITRY Urbain, Le Propriétaire architecte, contenant des modèles de maisons de ville et de campagne, de fermes... ainsi qu'un traité d'architecture et de construction renfermant le résumé des nouvelles découvertes relatives aux constructions, Paris, Audot, 1827**
Urbain Vitry, *Le Propriétaire architecte, contenant des modèles de maisons de ville et de campagne, de fermes... ainsi qu'un traité d'architecture et de construction renfermant le résumé des nouvelles découvertes relatives aux constructions*, Paris, Audot, 1827
Bibliothèque de l'Institut national d'histoire de l'art, Paris
- **Manfred Wundram, Thomas Pape, Andrea Palladio, un architetto tra Rinascimento e Barocco, Köln, Taschen, 2009**
Manfred Wundram, Thomas Pape, *Andrea Palladio, un architetto tra Rinascimento e Barocco*, Köln, Taschen, 2009
Bibliothèque nationale de France, Paris : 2004-87912
- **Roselyne Bussière, Marianne Métais, et alii, Châteaux, villas et folies, Villégiature en Ile-de-France, Région Île-de-France, Lieux Dits Editions, 2024**
Roselyne Bussière, Marianne Métais, et alii, *Châteaux, villas et folies, Villégiature en Ile-de-France*, Région Île-de-France, Lieux Dits Editions, 2024

Région Île-de-France, Service Patrimoine et Inventaire, Saint-Ouen-sur-Seine

Liens web

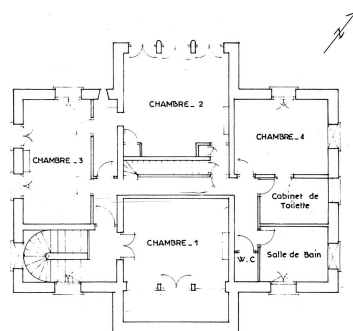
- Lien vers le dossier numérisé de 1980 : <http://www2.culture.gouv.fr/documentation/memoire/HTML/IVR11/IA00027886/index.htm>

Illustrations



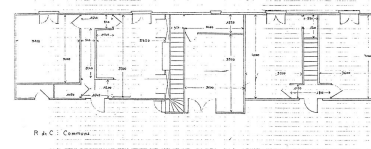
REZ DE CHAUSSEE

Plan du rez-de-chaussée
établi vers 1980 au 1/1000°.
IVR11_20269100001NUC



1er ETAGE

Plan du premier étage établi
vers 1980 au 1/1000°.
IVR11_20269100002NUC



Plan du rez-de-chaussée
des communs, établi
vers 1980 au 1/1000°.
IVR11_20269100003NUC



La façade antérieure, surélevée sur un étage de soubassement et dominée par deux loggias superposées, surmontées d'un fronton triangulaire.
Phot. Jean-Bernard Vialles
IVR11_19829100018VA



La façade antérieure, corps central. Des sculptures inspirées de l'antique sont placées de part et d'autre de chacune des loggias, dont les plafonds sont ornés de caissons à fleurs sculptées.
Phot. Vialles Jean-Bernard
IVR11_19829100019VA



Détail d'une sphinge sur le perron de la façade postérieure.
Phot. Jean-Bernard Vialles
IVR11_19829100013X



Corps central et corps latéral droit.

Vue intérieure d'une
chambre au premier étage.
Phot. Vialles Jean-Bernard
IVR11_19829100017VA



Les communs : corps central
et corps latéral gauche.
Phot. Vialles Jean-Bernard
IVR11_19859100720PA



Phot. Jean-Bernard Vialles
IVR11_19859100718P



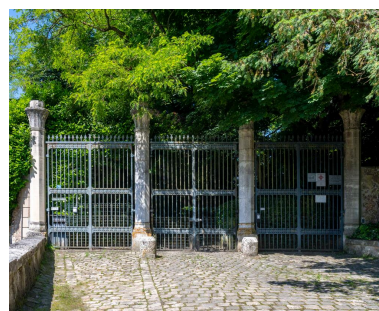
Corps latéral gauche, face postérieure.
Phot. Jean-Bernard Vialles
IVR11_19859100724X



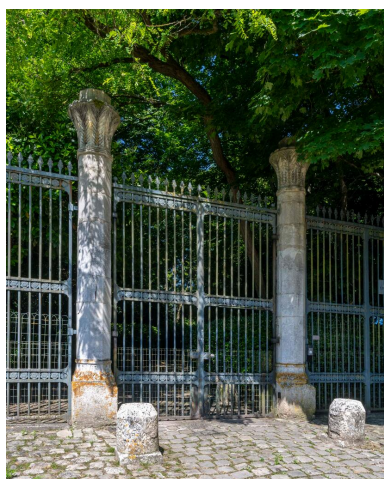
Façade antérieure de la bergerie.
Phot. Jean-Bernard Vialles
IVR11_19859100725X



Façade postérieure de la bergerie.
Phot. Jean-Bernard Vialles
IVR11_19859100726X



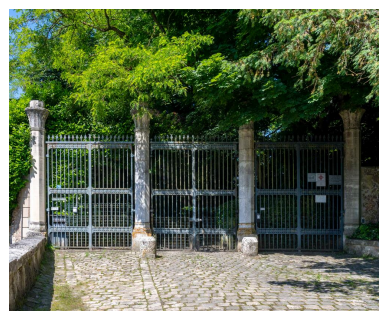
Les communs vus depuis
la rue de Vauboyen.
Phot. Jean-Bernard Vialles
IVR11_19909100255XA



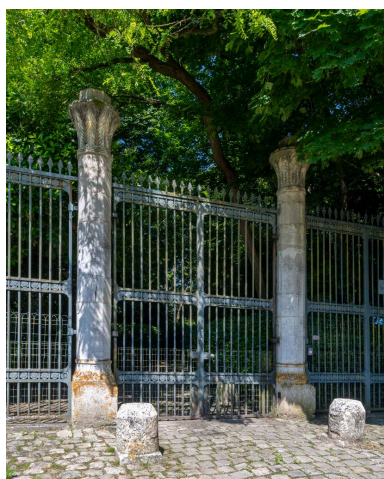
Façade postérieure du corps
central vue depuis la rue.
Phot. Jean-Bernard Vialles
IVR11_19859100723XA



Vue générale du portail.
Phot. Ayrault Philippe
IVR11_20247800315NUC4A



Partie centrale du portail.
Phot. Ayrault Philippe
IVR11_20247800317NUC4A



Détail d'un chapiteau à
palmettes de style égyptisant.
Phot. Ayrault Philippe
IVR11_20247800320NUC4A



Dossiers liés

Dossiers de synthèse :

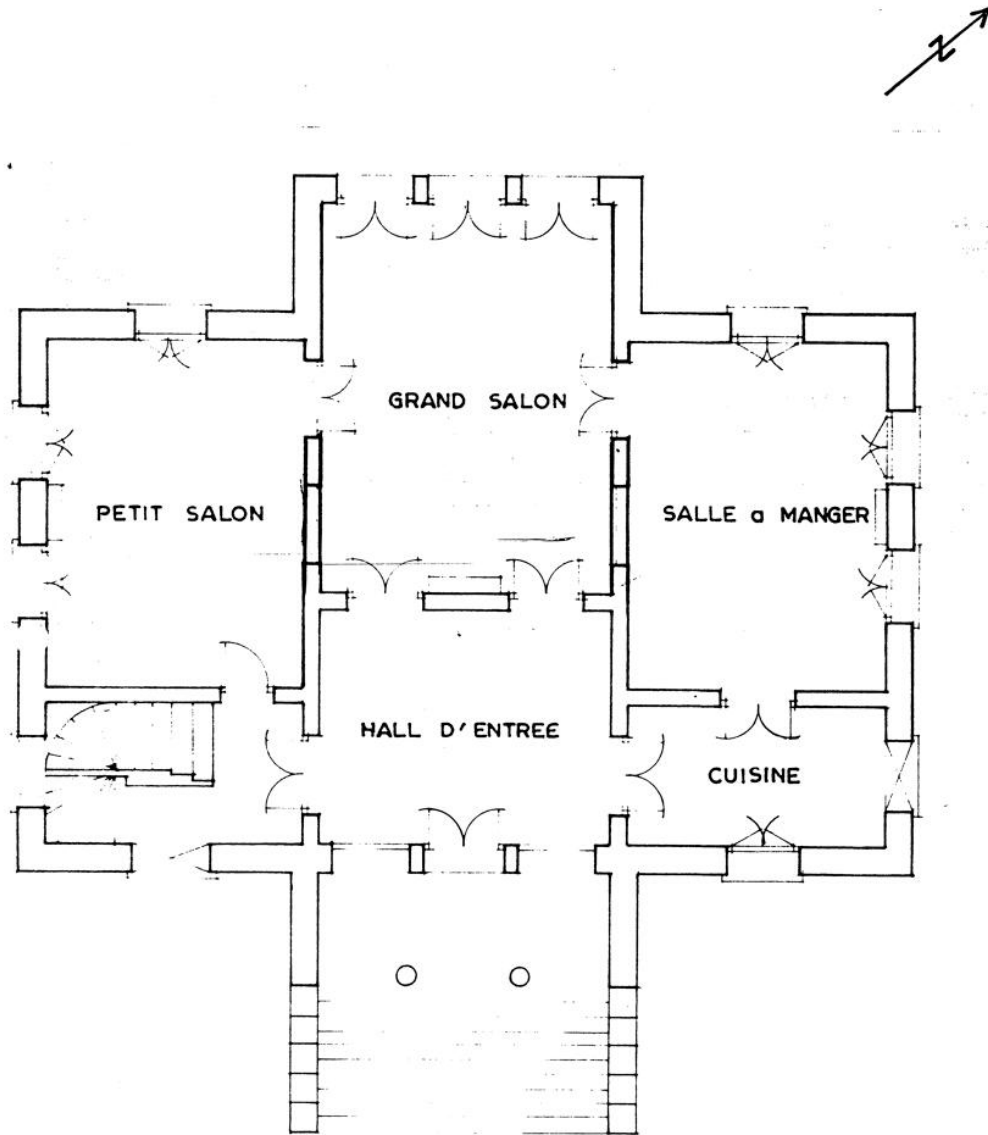
Présentation de l'étude de la villégiature en Île-de-France (IA95000621)

La villégiature en Île-de-France, XVIIIe-XXe siècles (IA91001085)

Oeuvre(s) contenue(s) :

Auteur(s) du dossier : Roselyne Bussière, Chantal Waltisperger, Marianne Métais, Florence Drouhet, Du Laz

Copyright(s) : (c) Région Ile-de-France - Inventaire général du patrimoine culturel



REZ DE CHAUSSEE

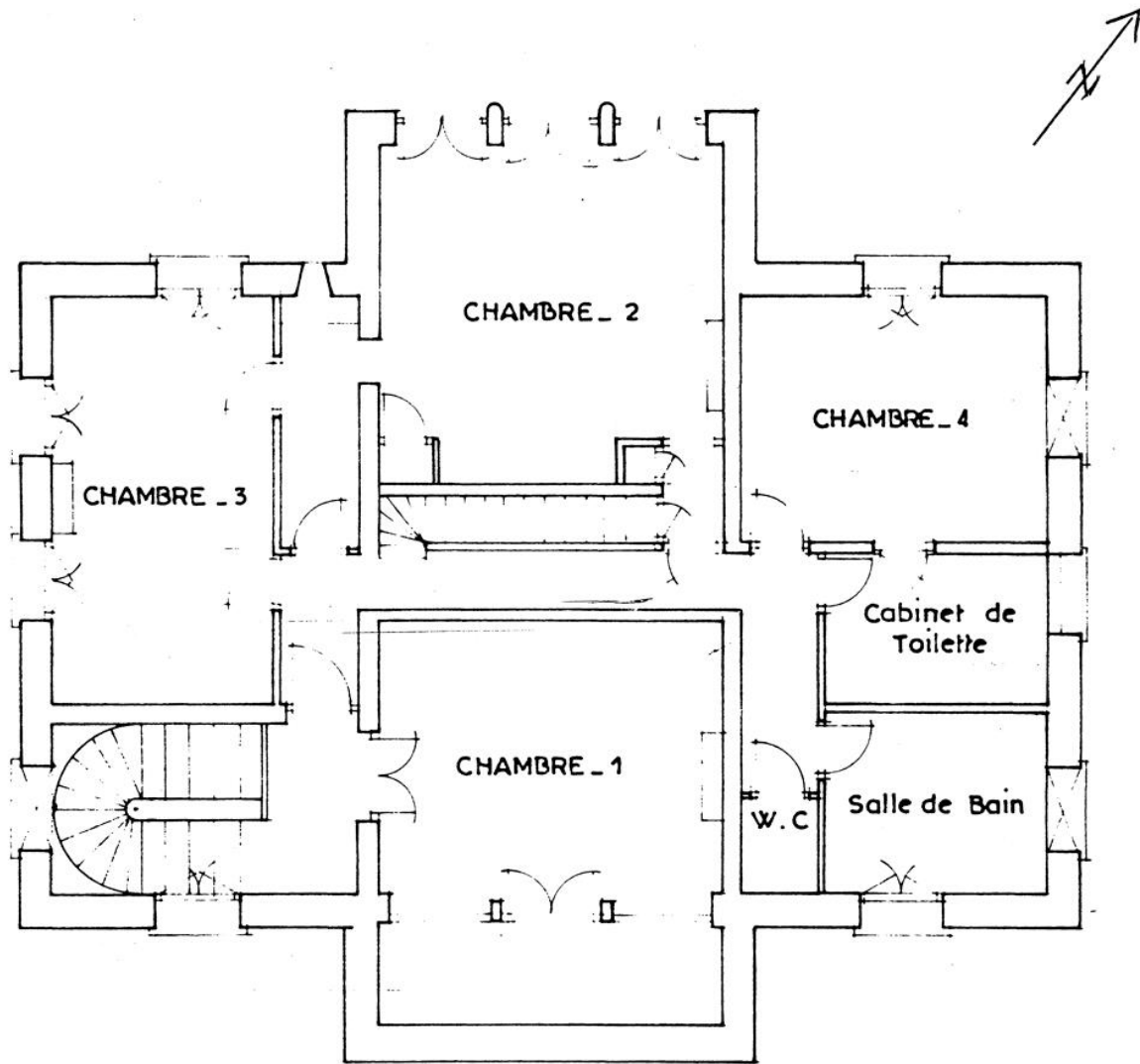
Plan du rez-de-chaussée établi vers 1980 au 1/1000°.

IVR11_20269100001NUC

Date de prise de vue : 2026

(c) Région Île-de-France (reproduction)

communication libre, reproduction soumise à autorisation



1er ETAGE

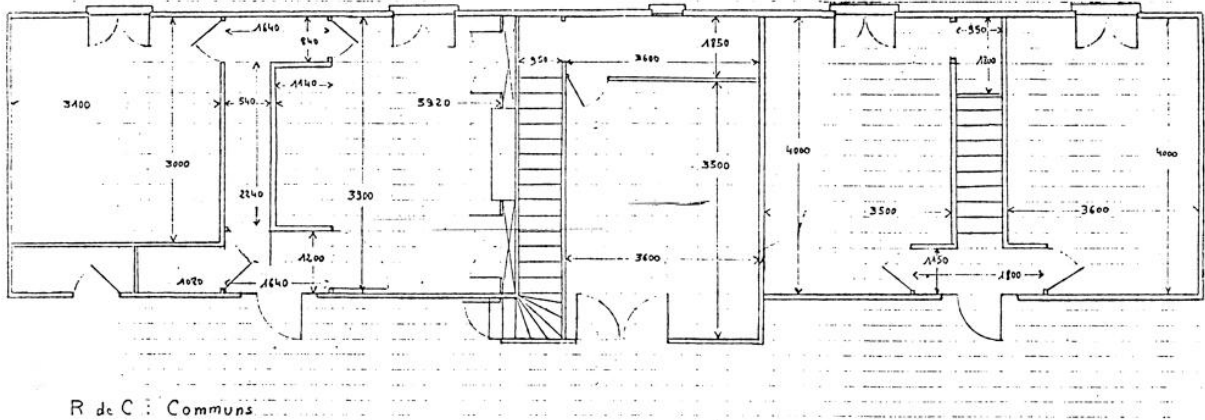
Plan du premier étage établi vers 1980 au 1/1000°.

IVR11_20269100002NUC

Date de prise de vue : 2026

(c) Région Île-de-France (reproduction)

communication libre, reproduction soumise à autorisation



Plan du rez-de-chaussée des communs, établi vers 1980 au 1/1000°.

IVR11_20269100003NUC

Date de prise de vue : 2026

(c) Région Île-de-France (reproduction)

communication libre, reproduction soumise à autorisation



La façade antérieure, surélevée sur un étage de soubassement et dominée par deux loggias superposées, surmontées d'un fronton triangulaire.

IVR11_19829100018VA

Auteur de l'illustration : Jean-Bernard Vialles

Date de prise de vue : 2018

(c) Jean-Bernard Vialles, Région Île-de-France
communication libre, reproduction soumise à autorisation



La façade antérieure, corps central. Des sculptures inspirées de l'antique sont placées de part et d'autre de chacune des loggias, dont les plafonds sont ornés de caissons à fleurs sculptées.

IVR11_19829100019VA

Auteur de l'illustration : Vialles Jean-Bernard

(c) Jean-Bernard Vialles, Région Île-de-France

communication libre, reproduction soumise à autorisation



Détail d'une sphinge sur le perron de la façade postérieure.

IVR11_19829100013X

Auteur de l'illustration : Jean-Bernard Vialles

Date de prise de vue : 2018

(c) Jean-Bernard Vialles, Région Île-de-France
communication libre, reproduction soumise à autorisation



Vue intérieure d'une chambre au premier étage.

IVR11_19829100017VA

Auteur de l'illustration : Vialles Jean-Bernard

(c) Jean-Bernard Vialles, Région Île-de-France

communication libre, reproduction soumise à autorisation



Les communs : corps central et corps latéral gauche.

IVR11_19859100720PA

Auteur de l'illustration : Vialles Jean-Bernard

Date de prise de vue : 2019

(c) Jean-Bernard Vialles, Région Île-de-France
communication libre, reproduction soumise à autorisation



Corps central et corps latéral droit.

IVR11_19859100718P

Auteur de l'illustration : Jean-Bernard Vialles

Date de prise de vue : 2018

(c) Jean-Bernard Vialles, Région Île-de-France
communication libre, reproduction soumise à autorisation



Corps latéral gauche, face postérieure.

IVR11_19859100724X

Auteur de l'illustration : Jean-Bernard Vialles

Date de prise de vue : 2018

(c) Jean-Bernard Vialles, Région Île-de-France

communication libre, reproduction soumise à autorisation



Façade antérieure de la bergerie.

IVR11_19859100725X

Auteur de l'illustration : Jean-Bernard Vialles

Date de prise de vue : 2018

(c) Jean-Bernard Vialles, Région Île-de-France

communication libre, reproduction soumise à autorisation



Façade postérieure de la bergerie.

IVR11_19859100726X

Auteur de l'illustration : Jean-Bernard Vialles

Date de prise de vue : 2018

(c) Jean-Bernard Vialles, Région Île-de-France

communication libre, reproduction soumise à autorisation



Les communs vus depuis la rue de Vauboyen.

IVR11_19909100255XA

Auteur de l'illustration : Jean-Bernard Vialles

Date de prise de vue : 2019

(c) Jean-Bernard Vialles, Région Île-de-France

communication libre, reproduction soumise à autorisation



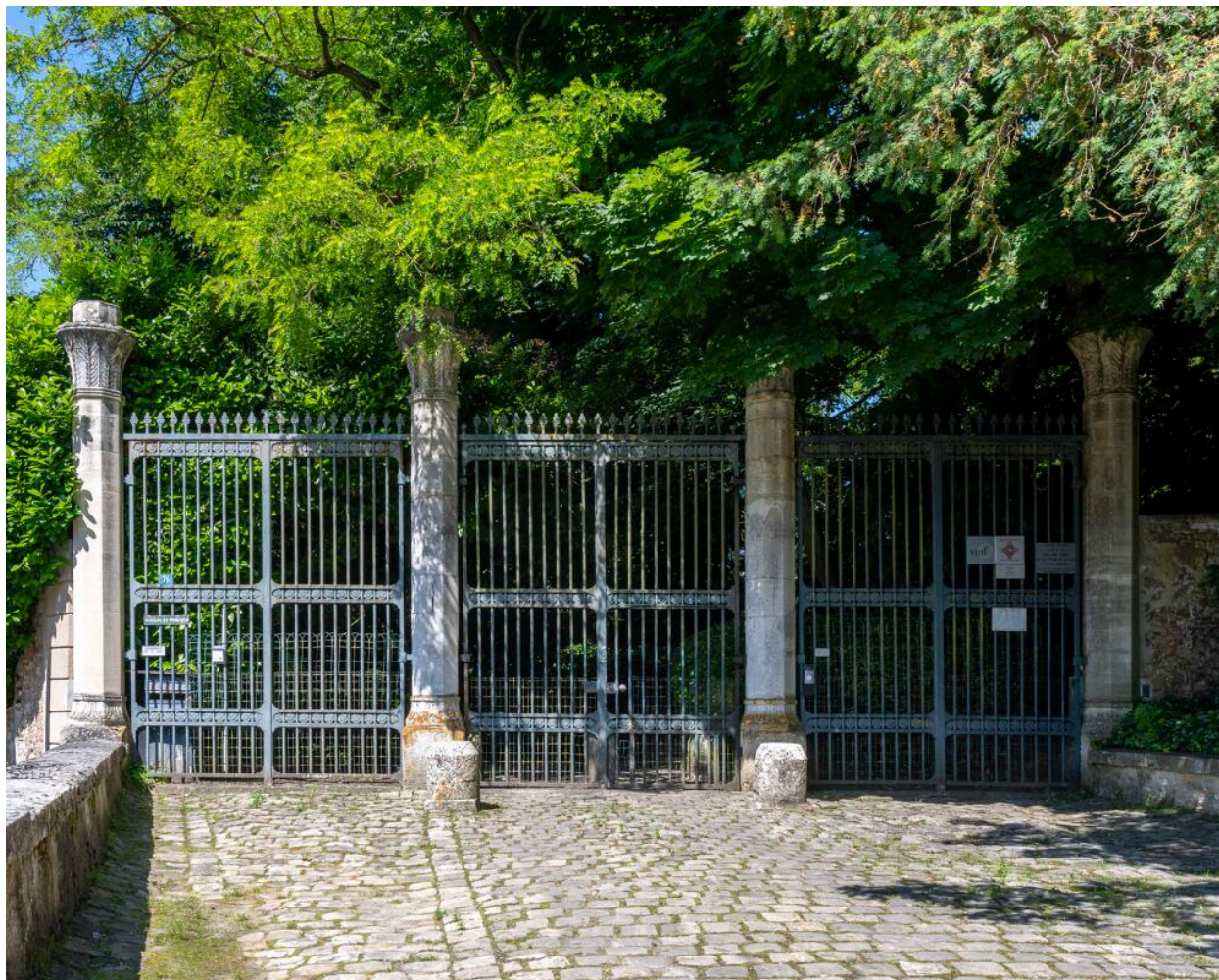
Façade postérieure du corps central vue depuis la rue.

IVR11_19859100723XA

Auteur de l'illustration : Jean-Bernard Vialles

Date de prise de vue : 2018

(c) Jean-Bernard Vialles, Région Île-de-France
communication libre, reproduction soumise à autorisation



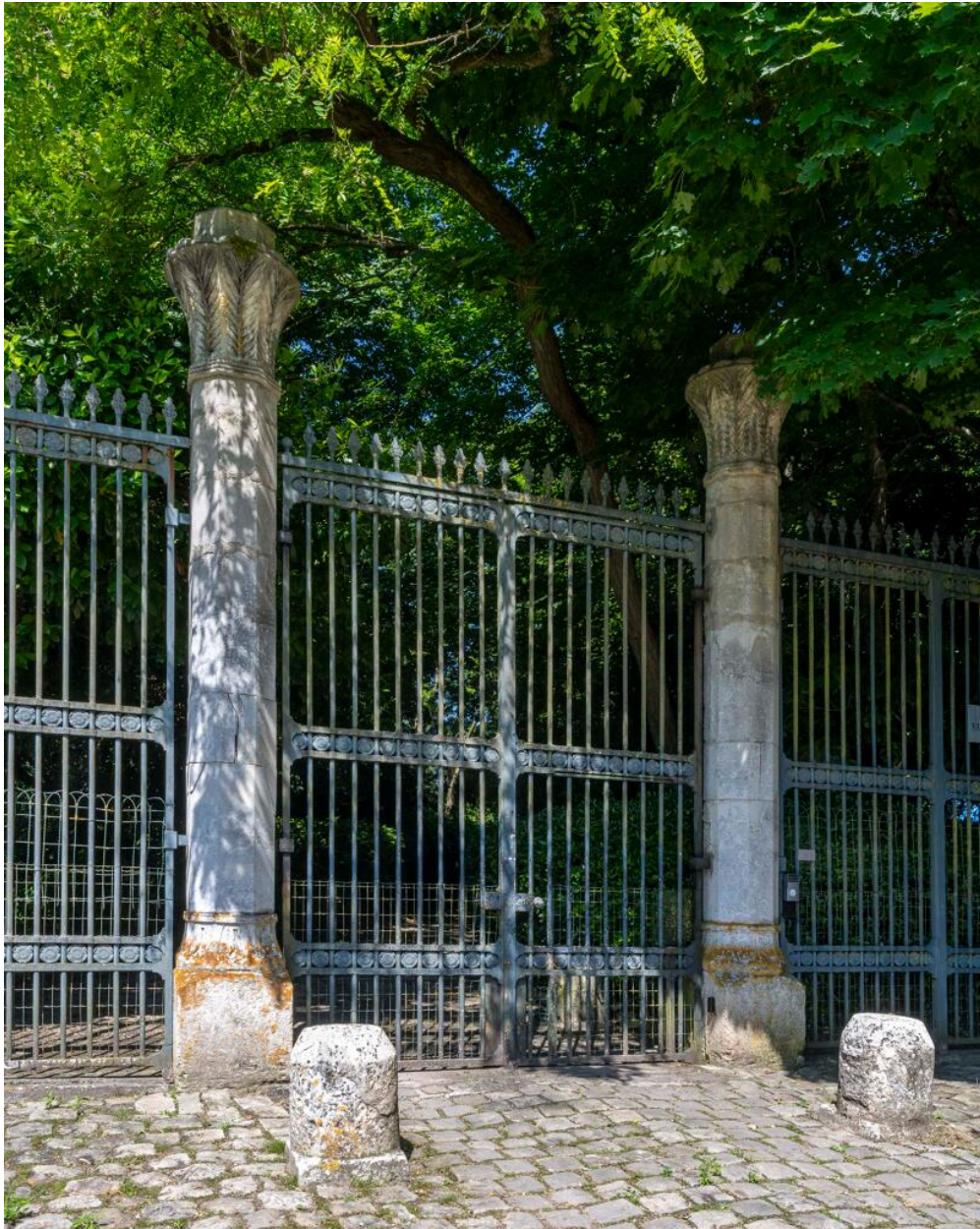
Vue générale du portail.

IVR11_20247800315NUC4A

Auteur de l'illustration : Ayrault Philippe

Date de prise de vue : 2024

(c) Philippe Ayrault, Région Île-de-France
communication libre, reproduction soumise à autorisation



Partie centrale du portail.

IVR11_20247800317NUC4A

Auteur de l'illustration : Ayrault Philippe

Date de prise de vue : 2024

(c) Philippe Ayrault, Région Île-de-France
communication libre, reproduction soumise à autorisation



Détail d'un chapiteau à palmettes de style égyptisant.

IVR11_20247800320NUC4A

Auteur de l'illustration : Ayrault Philippe

Date de prise de vue : 2024

(c) Philippe Ayrault, Région Île-de-France
communication libre, reproduction soumise à autorisation