

Île-de-France, Yvelines
Médan
26 rue Pasteur

Maison d'homme célèbre dite Maison d'Emile Zola

Références du dossier

Numéro de dossier : IA00102467

Date de l'enquête initiale : 1992

Date(s) de rédaction : 1992, 2024

Cadre de l'étude : inventaire topographique , patrimoine de la villégiature villégiature en Île-de-France

Degré d'étude : étudié

Référence du dossier Monument Historique : PA00087534

Désignation

Dénomination : maison

Précision sur la dénomination : maison de villégiature ; maison d'écrivain

Appellation : Maison d'Emile Zola

Destinations successives : musée

Parties constituantes non étudiées : jardin d'agrément, cour, verger, serre, communs, logement, kiosque

Compléments de localisation

Milieu d'implantation : en village

Références cadastrales : 1821, A, 466 ; 2018, A, 3548

Historique

C'est en cherchant un logis à louer pour passer l'été à la campagne que Zola (1840-1902) achète, le 28 mai 1878, une maison implantée sur un terrain de 1 200 m² situé en bord de Seine, à Médan. La maison, datant des années 1840, est implantée en bord de rue, en haut d'une pente douce. Le bas du terrain longe la voie du chemin de fer Paris-Rouen : la propriété est accessible depuis la gare Saint-Lazare par les stations de Triel, de Poissy ou la halte de Villennes. Avec cette acquisition, commence une aventure qui mène l'écrivain à acheter de nombreuses terres afin d'étendre son domaine[1]. Parallèlement, il commande constructions et aménagements pour lesquels il se fait maître d'œuvre, demandant conseil à son ami l'architecte Frantz Jourdain (1847-1935), les chantiers étant conduits par des entrepreneurs du village[2].

Dès octobre 1878, Zola entreprend une première extension au nord, une tour carrée qu'il baptise Nana, financée par le roman qu'il vient de publier. En 1880, devenu propriétaire de trois hectares dans l'île du Platais, il y fait construire un chalet, Le Paradou (détruit), du nom du jardin imaginé dans son roman *La Faute de l'Abbé Mouret*. Il est peu probable qu'il s'agisse du remontage d'éléments du pavillon de la Suède et de la Norvège, achetés lors des démolitions de l'Exposition universelle de 1878, celui-ci ayant été réinstallé à Courbevoie (Hauts-de-Seine). Composé d'un soubassement de meulière, de murs en brique et d'un toit de tuile aux rives et bordures longés de lambrequins en bois savamment découpés, entièrement entouré d'un balcon en bois à l'étage, il s'agit plus sûrement d'une construction dans le style des habitations suisses, alors en vogue dans les destinations de villégiature. Dans l'unique pièce entièrement lambrissée en sapin, dotée d'une grande cheminée en faïence bleue, largement vitrée sur la Seine et la nature, Zola se retire et écrit au calme.

Pour accueillir ses amis, en 1881, il fait élever le pavillon Charpentier, du nom de son éditeur. Implantée à proximité de la tour carrée, la construction de brique aux balcons et lambrequins de bois, stylistiquement proche du Paradou, affiche son statut de maison d'appoint. Au nord de la propriété, en 1882-83, Zola bâtit une ferme, une maison de gardien, sobres constructions en meulière, et une vaste serre. On accède à l'ensemble par une longue allée de tilleuls qu'il fait planter. Enfin, en 1885-1886, s'élève la tour Germinal, au sud du corps central. De plan hexagonal, elle est destinée à accueillir au rez-de-chaussée la vaste salle de billard.

Soucieux de son confort et de celui de ses hôtes, Zola conçoit sa maison en fonction des aménagements intérieurs, au détriment de la composition générale. Il ne se soucie guère, par exemple, d'accorder la composition des élévations des

trois corps de bâtiment. Il se révèle ainsi plus décorateur qu'architecte, ne cessant d'acquérir des ornements et éléments de second œuvre (cheminées, vitraux, tentures) ainsi que des objets d'art, des tableaux, des sculptures, des instruments de musique. Ces achats n'ont pas pour vocation d'enrichir une collection mais de constituer un intérieur mûrement réfléchi. Edmond de Goncourt prise peu cet éclectisme, reflet assumé de la personnalité de son auteur qui choisit de ne pas se soumettre au bon goût. Dès 1881, il écrit dans son journal : « *C'est fou, absurde, déraisonnable, [...]. Le cabinet de travail [...] est très abîmé par une bibeloterie infecte. Des hommes d'armes, toute une défroque romantique* »[3].

En 1895, Zola aménage dans le sous-sol un laboratoire de développement photographique, afin d'assouvir sa passion pour ce nouvel art. Il photographie à maintes reprises sa propriété médanaise, ses jardins, ses animaux – à commencer par ses chiens – ses amis, mais aussi, installée à quelques kilomètres, sa seconde famille[4]. En 1888, il s'éprend de Jeanne Rozerot, la lingère récemment embauchée, qui lui donne bientôt deux enfants, Denise, née en 1889, et Jacques en 1891. L'été, il les installe dans une propriété toute proche. Chaque jour, il enfourche sa bicyclette et leur rend visite. Ainsi Médan occupe une place toute particulière dans la période de maturité de l'écrivain, bien plus importante qu'une simple maison de vacances. Zola passe beaucoup de temps sur ses terres, bien au-delà des seuls mois d'été ; tout à la fois destination de villégiature et lieu privilégié de travail, il y est entouré d'êtres chers. Il s'adonne aux plaisirs de l'amitié et profite de la nature, se faisant tant agriculteur que paysagiste pour aménager et exploiter jardins et terres sur les deux rives du fleuve. La ferme permet une vie en presque autarcie. Zola devient même conseiller municipal de 1881 à 1898.

En 1905, trois ans après sa mort, Alexandrine, son épouse, donne la maison, qu'elle ne peut plus entretenir, à l'Assistance publique. Celle-ci y installe une pouponnière, tandis qu'un libraire parisien, ami de Zola, achète le Paradou. Dans les années 1930, Madame Belin cherche à vendre ce dernier, sans succès, à une institution capable d'ouvrir un espace dédié à l'écrivain. En 1935, il est acquis par des investisseurs qui rasant le chalet et construisent la Plage de Villennes, lieu de baignade bien connu. Progressivement, la nécessité d'un musée – dans la maison même de Zola – progresse. L'établissement commence à accueillir du public à partir des années 1980 avant sa récente complète rénovation.

Isabelle Duhau

[1] Jean-Claude Leblond-Zola, *Zola à Médan*, Villiers-sur-Morin, Société littéraire des amis d'Émile Zola, 1999, p. 87-97 et Maurice Guillemot, *Villégiatures d'artistes*, Paris, Flammarion, 1897, p. 87-97.

[2] Isabelle Duhau, *Autour d'Orgeval, de la boucle de Poissy au pays de Cruye, Yvelines*, Paris, APPIF, Images du patrimoine n° 200, 2000, p. 78-81, et Guillemot, *op. cit.*, p. 87-97.

[3] Goncourt, *Journal*, lundi 20 juin 1881, T. 2, 1866-1886, Paris, R. Laffont, 1989.

[4] Plus de 2 000 négatifs sur plaque de verre ont été acquis par la Médiathèque du patrimoine et de la photographie (pop.culture.gouv.fr/) et Falguière-Léonard, Grenaud-Tostain, Macke (dir.), *Émile Zola et la photographie : une page d'amour*, Paris, Hermann, MPP, 2023.

Période(s) principale(s) : milieu 19e siècle, 4e quart 19e siècle

Dates : 1878 (daté par travaux historiques), 1885 (daté par travaux historiques)

Personne(s) liée(s) à l'histoire de l'oeuvre : Emile Zola (habitant célèbre, attribution par source)

Description

La maison d'origine, couverte d'ardoises, en maçonnerie sous enduit, est élevée sur un soubassement en moellon de meulière. Elle se compose d'un rez-de-chaussée côté cour formant premier étage côté jardin, comprenant un vestibule, une cuisine et une salle à manger, d'un premier étage doté de deux chambres et deux cabinets, enfin d'un grenier avec chambres mansardées.

La tour Nana, de plan carré, se dresse au nord du corps central d'origine. Elle est également en maçonnerie sous enduit, la brique placée en chaînes d'angle et en bandeaux, ainsi qu'aux chambranles de baies, rythmant la composition. Elle comprend au rez-de-chaussée une salle à manger et une cuisine ; à l'étage, la chambre de l'écrivain donne à la fois sur la Seine et sur l'allée des tilleuls, la salle de bain, sur la cour. Enfin, au dernier niveau, Zola installe son cabinet de travail : une vaste pièce de 10 m de côté, s'élevant sur 5,5 m de hauteur, largement vitrée et dotée d'un balcon, surmontée en outre d'une terrasse donnant sur le panorama du fleuve et de l'île du Platais. Cet espace a davantage les proportions de l'atelier d'un peintre d'histoire, comme le décrit son ami Paul Alexis[1]. Il est meublé d'une cheminée Renaissance « colossale, où un arbre rôtirait un mouton entier », achetée 1 200 francs en février 1879, sur la hotte de laquelle Zola fait peindre la devise latine *Nulla dies sine linea*, « pas de jour sans une ligne ». Au fond, une sorte d'alcôve dans laquelle est disposé un divan, au milieu, la table de travail fait face à la large baie vitrée. Au-dessus de l'alcôve, une mezzanine accessible par un escalier tournant accueille la bibliothèque ; l'escalier se poursuivant jusqu'au toit terrasse d'où la vue alentours est magnifique.

Au sud du corps central s'élève la tour Germinal, construite en dernier, en 1885-1886. De plan hexagonal, elle comprend un rez-de-chaussée très haut de plafond pour la vaste salle de billard ; à l'étage une lingerie à usage de salon de couture et des chambres de domestiques.

Zola porte une attention particulière aux commodités (calorifères, éclairage au gaz, salles de bain...), aux décors et à l'ameublement. En mars 1886, le peintre-verrier Henri Baboneau dessine, en suivant les prescriptions de l'écrivain, les quatre grandes verrières de la salle de billard, ornées de paons, d'oiseaux aquatiques et de fleurs, motifs qui annoncent l'Art nouveau. La même année, Zola paye 2 050 francs le mosaïste Giuseppe Facchina pour le sol de cette salle, tandis

qu'il se procure les armoiries des seigneurs de Médan et de différentes villes d'où sont originaires ses ancêtres (Dourdan, Venise, Corfou, Trieste) pour être peintes dans le décor du plafond à poutres et solives. Il demande également à Baboneau de remonter des fragments de vitraux anciens pour clore certaines baies.

[1] Paul Alexis, *Émile Zola : notes d'un ami*, Paris, G. Charpentier, 1882, p. 185-190.

Éléments descriptifs

Matériau(x) du gros-oeuvre, mise en oeuvre et revêtement : pierre, moellon, enduit ; brique avec pierre en remplissage, enduit (?) ; meulière

Matériau(x) de couverture : ardoise, tuile mécanique, métal en couverture

Étage(s) ou vaisseau(x) : étage de soubassement, 2 étages carrés, étage de comble

Élévations extérieures : élévation à travées

Type(s) de couverture : terrasse ; toit à longs pans ; toit en pavillon ; pignon couvert

Escaliers : escalier dans-oeuvre : escalier tournant à retours sans jour, en charpente

Typologies et état de conservation

État de conservation : bon état

Statut, intérêt et protection

Intérêt de l'oeuvre : maison d'homme célèbre

Protections : inscrit MH, 1983/03/21

inscription par arrêté du 21 mars 1983 pour l'ensemble des bâtiments, y compris les deux bâtiments de ferme ; le parc-jardin avec le bâtiment de la serre.

Statut de la propriété : propriété privée

Présentation

« J'ai acheté une maison, une cabane à lapins, entre Poissy et Triel, dans un trou charmant au bord de la Seine ; neuf mille francs, je vous dis le prix pour que vous n'ayez pas trop de respect. La littérature a payé ce modeste asile champêtre. »

La maison que Zola décrit à Flaubert dans une lettre du 9 août 1878 ne reste pas longtemps une humble retraite. L'écrivain la transforme, l'agrandit et l'aménage avec soin, selon son goût et sa fantaisie.

Références documentaires

Documents d'archive

- **Plan cadastral napoléonien, 1821**
Plan cadastral napoléonien, 1821
Archives départementales des Yvelines, Montigny-le-Bretonneux : 3P2 212

Bibliographie

- **Paul Alexis, Émile Zola : notes d'un ami, Paris, G. Charpentier, 1882**
Paul Alexis, *Émile Zola : notes d'un ami*, Paris, G. Charpentier, 1882
Bibliothèque nationale de France, Paris : 8-LN27-33210
- **Edmond et Jules de Goncourt, Journal : mémoires de la vie littéraire, tome 2, 1866-1886, Paris, Robert Laffont, collection Bouquins, 1989.**
Edmond et Jules de Goncourt, *Journal : mémoires de la vie littéraire*, tome 2, 1866-1886, Paris, Robert Laffont, collection Bouquins, 1989.
Bibliothèque de l'Institut national d'histoire de l'art, Paris : 8 Y 4859 (2)
- **Maurice Guillemot, Villégiatures d'artistes, Paris, Flammarion, 1897**
Maurice Guillemot, *Villégiatures d'artistes*, Paris, Flammarion, 1897
Bibliothèque nationale de France, Paris : 8-LK1-314

- **Jean-Claude Le Blond-Zola, Zola à Médan, Villiers-sur-Morin, Société littéraire des amis d'Émile Zola, 1999**
Jean-Claude Le Blond-Zola, *Zola à Médan*, Villiers-sur-Morin, Société littéraire des amis d'Émile Zola, 1999
Bibliothèque nationale de France, Paris : 84/34 ZOLA 5 LE
- **Isabelle Duhau, Autour d'Orgeval, de la boucle de Poissy au Pays de Cruye, Yvelines, Paris, Collection Images du patrimoine n°200, Inventaire général, APPIF, 2000**
Isabelle Duhau, *Autour d'Orgeval, de la boucle de Poissy au Pays de Cruye, Yvelines*, Paris, Collection Images du patrimoine n°200, Inventaire général, APPIF, 2000
Inventaire général des monuments et des richesses artistiques de la France, Service régional d'Ile-de-France.
Textes : Isabelle Duhau, avec la participation de Roselyne Bussière, Sophie Cueille, Jérôme Decoux, etc.
Photographies : Jean-Bernard Vialles.
Région Île-de-France, Service Patrimoine et Inventaire, Saint-Ouen-sur-Seine
- **Émile Zola, Émile Zola, correspondance, t. XI (1858-1902) : Lettres retrouvées, Montréal, Presses de l'Université de Montréal, Paris, CNRS, 2010**
Émile Zola, *Émile Zola, correspondance, t. XI (1858-1902) : Lettres retrouvées*, Montréal, Presses de l'Université de Montréal, Paris, CNRS, 2010
Bibliothèque nationale de France, Paris : 2011-68115
- **Mathilde Falguière-Léonard, Céline Grenaud-Tostain, Jean-Sébastien Macke, et al., Émile Zola et la photographie : une page d'amour, Paris, Hermann, Médiathèque du patrimoine et de la photographie, 2023**
Mathilde Falguière-Léonard, Céline Grenaud-Tostain, Jean-Sébastien Macke, *et al.*, *Émile Zola et la photographie : une page d'amour*, Paris, Hermann, Médiathèque du patrimoine et de la photographie, 2023
Bibliothèque nationale de France, Paris : 2023-217688

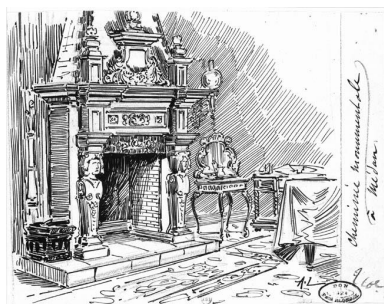
Périodiques

- **Albert Fournier, « Villa à vendre ! Pour un musée Émile Zola », La rampe : revue des théâtres, music-halls, concerts, cinématographes, décembre 1933**
Albert Fournier, « Villa à vendre ! Pour un musée Émile Zola », *La rampe : revue des théâtres, music-halls, concerts, cinématographes*, décembre 1933
Bibliothèque de l'Arsenal, Paris : 4-JO-11958

Liens web

- Lien vers le dossier de 1992 : <http://www2.culture.gouv.fr/documentation/memoire/HTML/IVR11/IA00102467/index.htm>

Illustrations



Cheminée de la salle de billard.
Dessin, origine non identifiée. (BNF, Estampes, topo Va, fol., t. VII).
Phot. Vialles Jean-Bernard
IVR11_19807801905Z



Vue de la maison et du pavillon Charpentier depuis le jardin. Dessin, origine non identifiée. (BNF, Estampes, topo Va, fol., t. VII).
Phot. Vialles Jean-Bernard
IVR11_19807801907Z



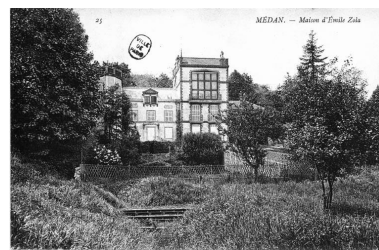
Vue de la maison depuis la jardin.
Dessin, origine non identifiée. (BNF,
Estampes, topo Va, fol., t. VII).
Phot. Vialles Jean-Bernard
IVR11_19807801908Z



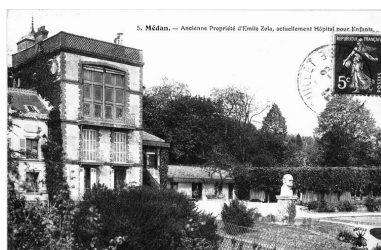
Présentation du domaine récemment
légué à l'Assistance publique.
Article extrait d'une revue non
identifiée, vers 1905. (BNF,
Estampes, topo Va, fol., t. VII).
IVR11_19807801906Z



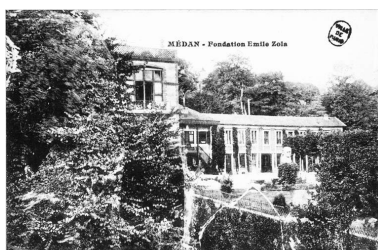
Vue d'ensemble prise de la
rue. Carte postale. (BHVP).
IVR11_19907800702XB



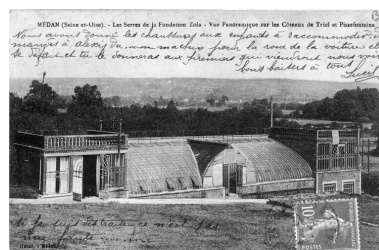
Vue de la maison et du jardin
avec, au premier plan, la voie
férée. Carte postale. (BHVP).
IVR11_19907800703XB



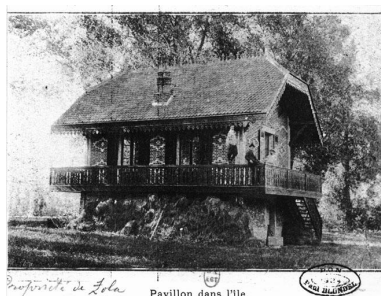
Vue de l'aile nord et d'une partie
du jardin. Carte postale, La Source.
IVR11_19917800089XB



Vue du bâtiment construit
par l'Assistance publique en
prolongement du pavillon
Charpentier. Carte postale. (BHVP).
IVR11_19907800701XB



Vue des serres. Carte postale.
(Collection particulière).
IVR11_19927800894XB



Vue du chalet le Paradou, que Zola
avait fait construire sur l'île du Platais
en 1880. Photographie ancienne,
origine non identifiée. (BNF,
Estampes, topo Va, fol., t. VII).
IVR11_19807801909Z



Cérémonie dans le jardin (peut-
être à l'occasion de l'inauguration
du buste). Photographie
ancienne, début 20e siècle. (BNF,
Estampes, topo Va, fol., t. VII).
IVR11_19807801903Z



Vue partielle prise de la
rue. Photographie ancienne,

début 20e siècle. (BNF,
Estampes, topo Va, fol., t. VII).
IVR11_19807801904Z

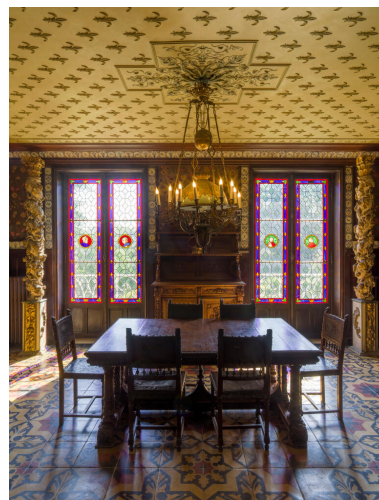


La façade côté Seine. Au centre, le bâtiment d'origine (années 1840). Au nord, la tour Nana, de section carrée (1878) et au sud la tour Germinal de plan hexagonal (1885-1886).

Phot. Stéphane Asseline
IVR11_20247800401NUC4A



Pavillon Charpentier et, à gauche, la façade nord de la maison.
Phot. Vialles Jean-Bernard
IVR11_19927800835X



Tour Nana : la salle à manger, au rez-de-chaussée
Phot. Stéphane Asseline
IVR11_20247800419NUC4A



Tour Nana : la salle à manger.
Détail d'une colonne torse en bois décorée de pampres. La paire provient sans doute d'une église.
Phot. Stéphane Asseline
IVR11_20247800420NUC4A



Tour Nana : la salle à manger.
Porte inférieure gauche de l'un des buffets néo-Renaissance (composite).
Phot. Stéphane Asseline
IVR11_20247800424NUC4A



Tour Nana : la salle à manger.
Détail de la porte inférieure droite de l'un des buffets néo-Renaissance (composite).
Phot. Stéphane Asseline
IVR11_20247800423NUC4A



Tour Nana : la cuisine
au rez-de-chaussée
Phot. Vialles Jean-Bernard
IVR11_19927800830V



Tour Nana : la cuisine.
Phot. Stéphane Asseline
IVR11_20247800427NUC4A



Tour Nana : la cuisine. Détail du
plafond. La pièce est entièrement
carrelée, du sol au plafond.
Phot. Stéphane Asseline
IVR11_20247800428NUC4A



Tour Nana : la chambre
d'Emile Zola, au 1er étage.
Phot. Stéphane Asseline
IVR11_20247800446NUC4A



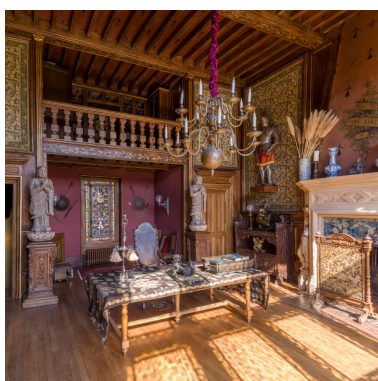
Tour Nana : la salle de bain d'Emile
Zola, attenante à la chambre.
Phot. Stéphane Asseline
IVR11_20247800447NUC4A



Tour Nana : le cabinet de travail
de Zola, au 3e et dernier niveau.
Phot. Vialles Jean-Bernard
IVR11_19927800831V



Tour Nana : le cabinet de travail.
Phot. Vialles Jean-Bernard
IVR11_20007800832XA



Tour Nana : le cabinet de travail.
La mezzanine, qui surplombe
l'alcôve et fait face à la grande
baie, abrite la bibliothèque. On y
accède par un escalier tournant.
Phot. Stéphane Asseline
IVR11_20247800408NUC4A



Tour Nana : le cabinet de travail,
avec large vue sur la Seine.
Phot. Stéphane Asseline
IVR11_20247800403NUC4A



Tour Nana : le cabinet de travail.
Phot. Stéphane Asseline
IVR11_20247800405NUC4A



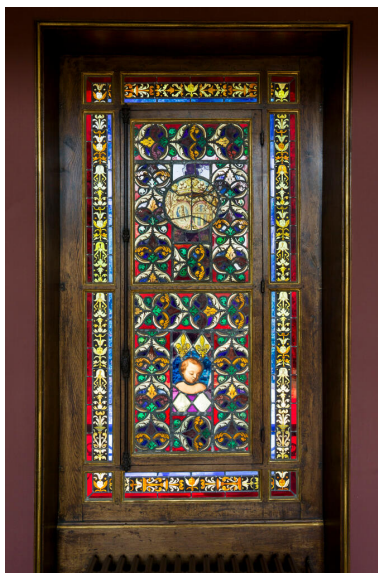
Tour Nana : le cabinet de travail.
Cheminée néo-Renaissance
achetée par Zola en 1879.
Phot. Stéphane Asseline
IVR11_20247800411NUC4A



Tour Nana : le cabinet de travail.
Phot. Stéphane Asseline
IVR11_20247800402NUC4A



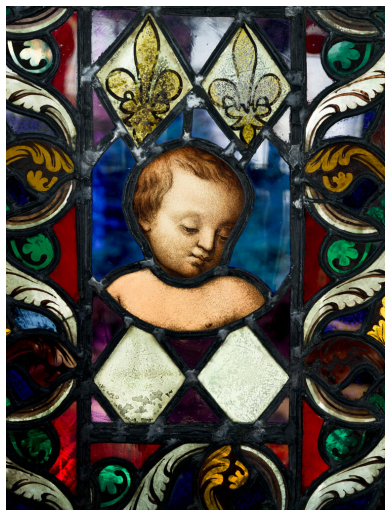
Tour Nana : le cabinet de travail.
Sculpture asiatique.
Phot. Stéphane Asseline
IVR11_20247800415NUC4A



Tour Nana : cabinet de travail.
Détail d'un vitrail ancien remonté.
Phot. Stéphane Asseline
IVR11_20247800412NUC4A



Tour Nana : cabinet de travail.
Détail du vitrail remonté.
Phot. Stéphane Asseline
IVR11_20247800413NUC4A



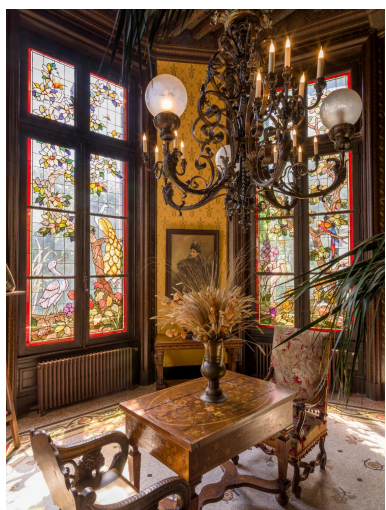
Tour Nana : cabinet de travail.
Détail du vitrail remonté.
Phot. Stéphane Asseline
IVR11_20247800414NUC4A



Tour Germinal : la salle dite
du billard, au rez-de-chaussée.
Phot. Vialles Jean-Bernard
IVR11_19927800814V



Tour Germinal : la salle
de billard, côté rue.
Phot. Stéphane Asseline
IVR11_20247800439NUC4A



Tour Germinal : la salle de billard,
au rez-de-chaussée. Ses pans
coupés forment un bow-window.
Phot. Stéphane Asseline
IVR11_20247800432NUC4A



Tour Germinal : la salle
de billard, côté Seine.
Phot. Stéphane Asseline
IVR11_20247800429NUC4A



Tour Germinal : la salle
de billard, détail de la
cheminée néo-Renaissance.
Phot. Stéphane Asseline
IVR11_20247800443NUC4A



Tour Germinal : détail de la
mosaïque devant la cheminée,
aux initiales d'Emile Zola,
due à Giuseppe Facchina.
Phot. Stéphane Asseline
IVR11_20247800445NUC4A



Serres (en cours de restauration).
Phot. Vialles Jean-Bernard
IVR11_19927800836X

Dossiers liés

Dossiers de synthèse :

Présentation de l'étude de la villégiature en Île-de-France (IA95000621)

La villégiature en Île-de-France, XVIIIe-XXe siècles (IA91001085)

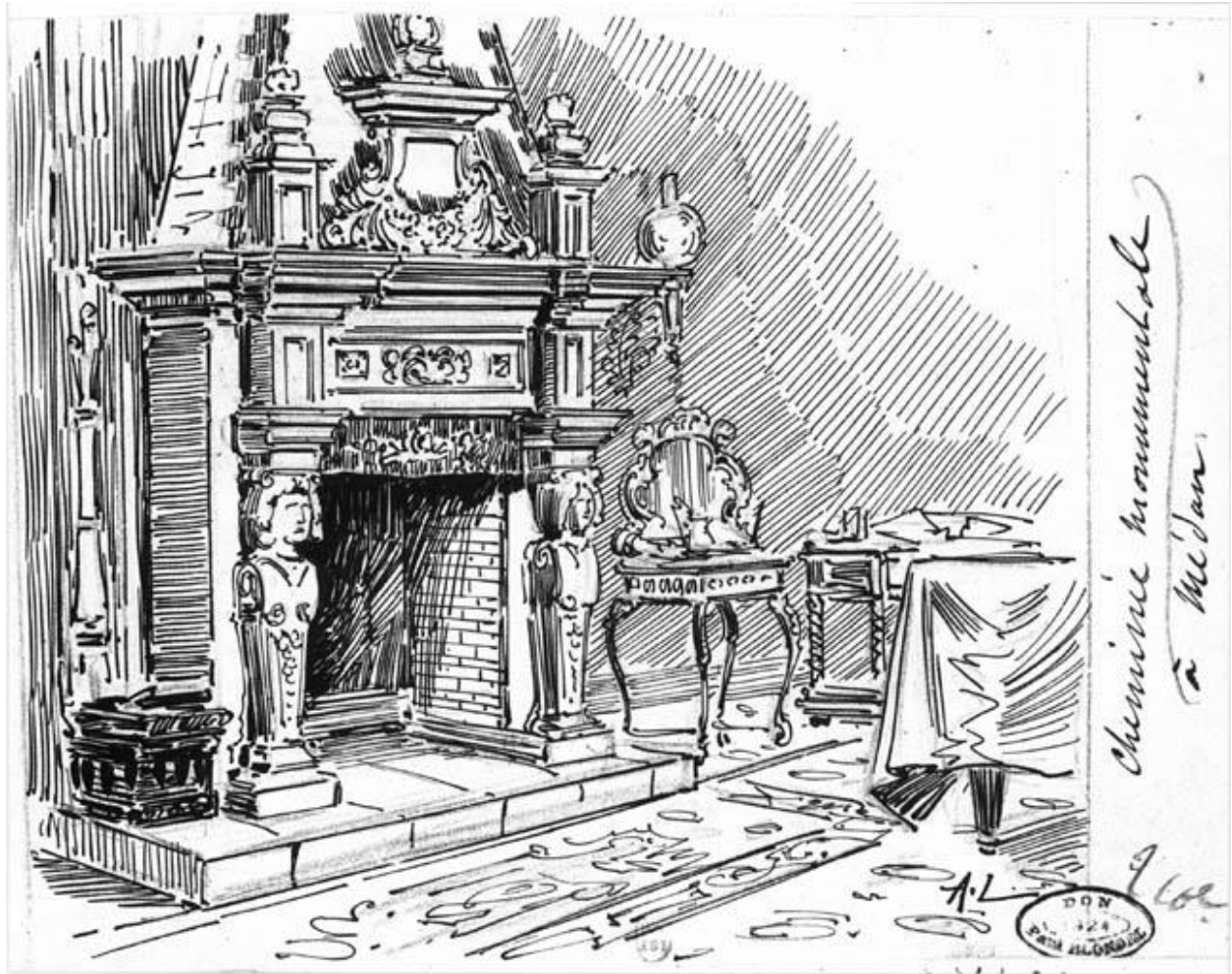
Oeuvre(s) contenue(s) :

Haut-relief : priante (IM78001660) Île-de-France, Yvelines, Médan, 26 rue Pasteur

Verrières (4) : scènes animalières (IM78001661) Île-de-France, Yvelines, Médan, 26 rue Pasteur

Auteur(s) du dossier : Chantal Waltisperger, Isabelle Duhau, Marianne Métais

Copyright(s) : (c) Région Ile-de-France - Inventaire général du patrimoine culturel



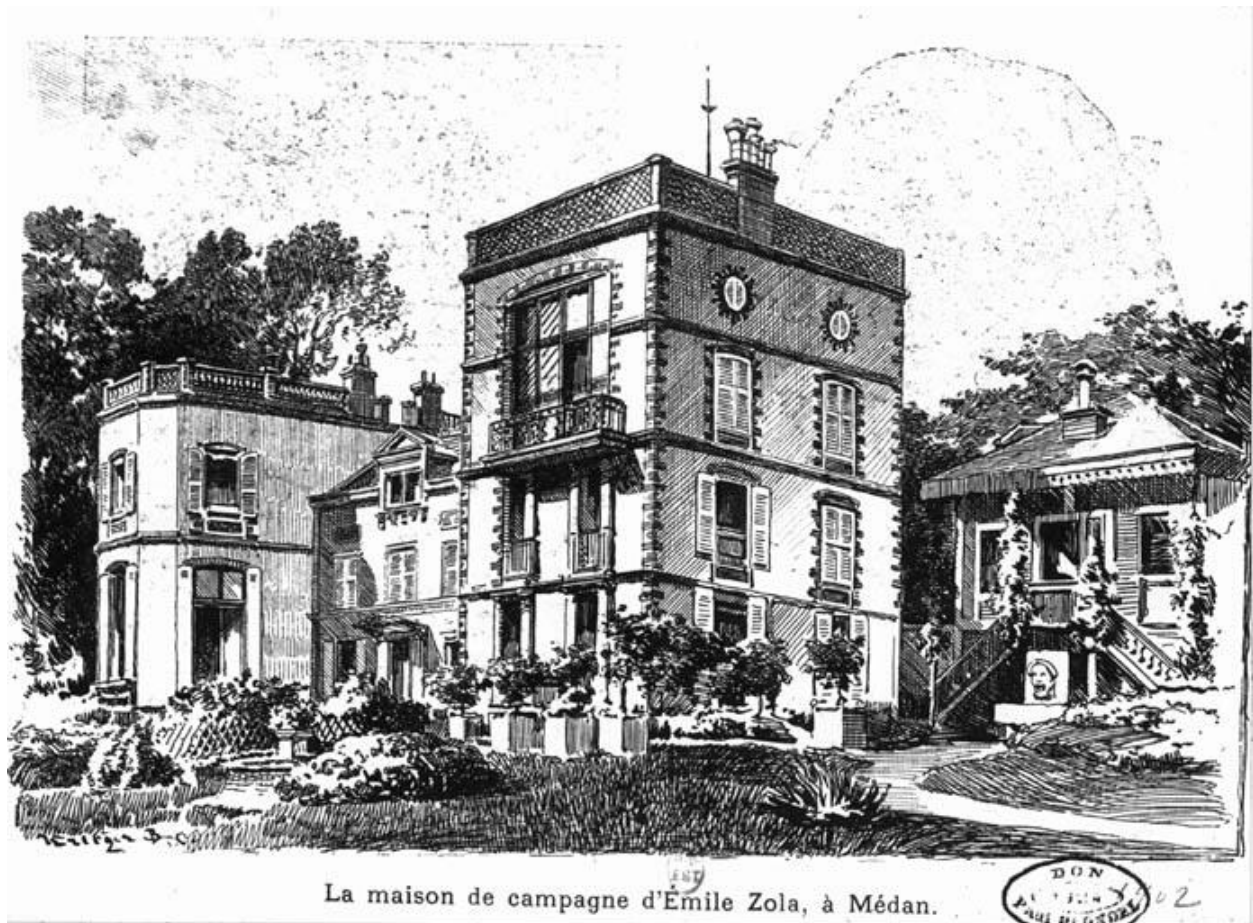
Cheminée de la salle de billard. Dessin, origine non identifiée. (BNF, Estampes, topo Va, fol., t. VII).

IVR11_19807801905Z

Auteur de l'illustration : Vialles Jean-Bernard

Date de prise de vue : 2004

(c) Bibliothèque nationale de France ; (c) Région Ile-de-France - Inventaire général du patrimoine culturel
communication libre, reproduction soumise à autorisation



Vue de la maison et du pavillon Charpentier depuis le jardin. Dessin, origine non identifiée. (BNF, Estampes, topo Va, fol., t. VII).

IVR11_19807801907Z

Auteur de l'illustration : Vialles Jean-Bernard

Date de prise de vue : 2004

(c) Bibliothèque nationale de France ; (c) Région Ile-de-France - Inventaire général du patrimoine culturel
communication libre, reproduction soumise à autorisation



Vue de la maison depuis la jardin. Dessin, origine non identifiée. (BNF, Estampes, topo Va, fol., t. VII).

IVR11_19807801908Z

Auteur de l'illustration : Vialles Jean-Bernard

Date de prise de vue : 2004

(c) Bibliothèque nationale de France ; (c) Région Ile-de-France - Inventaire général du patrimoine culturel
communication libre, reproduction soumise à autorisation



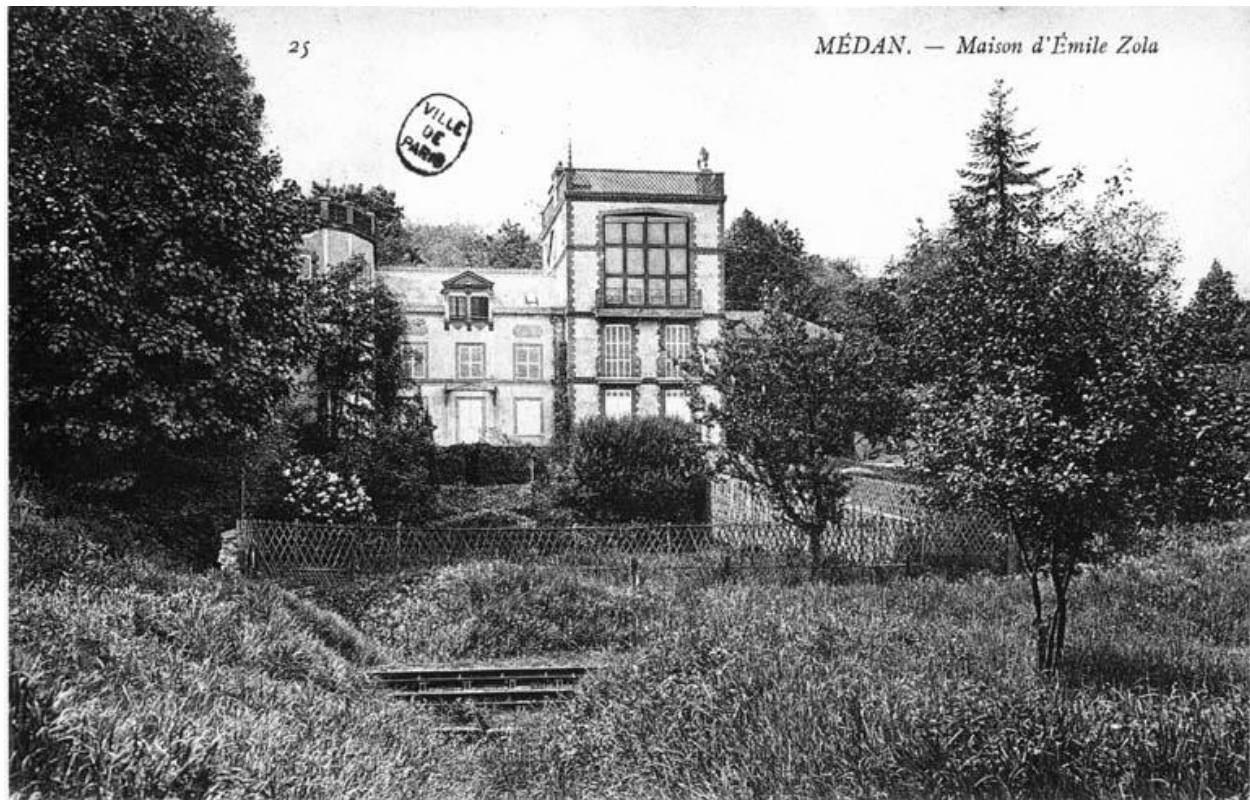
Vue d'ensemble prise de la rue. Carte postale. (BHVP).

IVR11_19907800702XB

Date de prise de vue : 2004

(c) Région Île-de-France (reproduction) ; (c) Ville de Paris ; (c) Région Ile-de-France - Inventaire général du patrimoine culturel

communication libre, reproduction soumise à autorisation



Vue de la maison et du jardin avec, au premier plan, la voie ferrée. Carte postale. (BHVP).

IVR11_19907800703XB

Date de prise de vue : 2004

(c) Région Île-de-France (reproduction) ; (c) Ville de Paris ; (c) Région Ile-de-France - Inventaire général du patrimoine culturel

communication libre, reproduction soumise à autorisation



Vue de l'aile nord et d'une partie du jardin. Carte postale, La Source.

IVR11_19917800089XB

Date de prise de vue : 2004

(c) Région Île-de-France (reproduction) ; (c) Région Ile-de-France - Inventaire général du patrimoine culturel
communication libre, reproduction soumise à autorisation



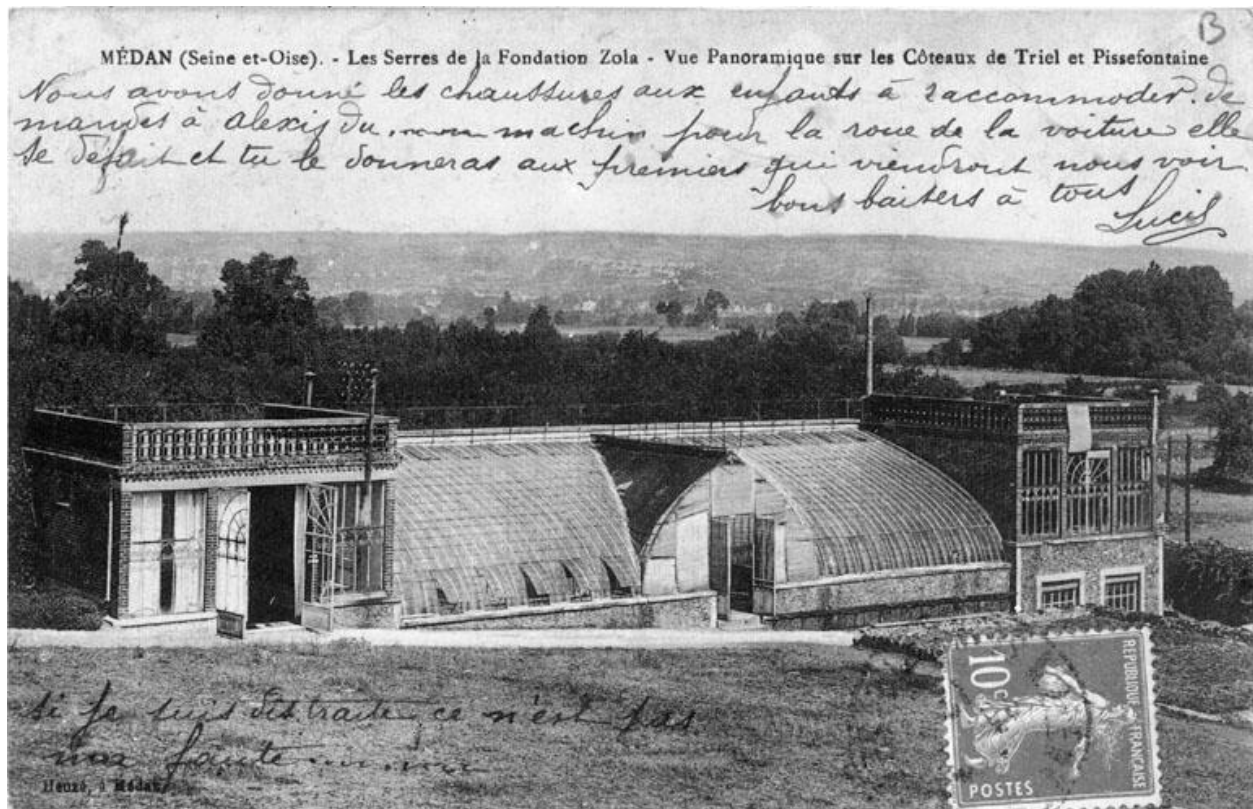
Vue du bâtiment construit par l'Assistance publique en prolongement du pavillon Charpentier. Carte postale. (BHVP).

IVR11_19907800701XB

Date de prise de vue : 2004

(c) Région Île-de-France (reproduction) ; (c) Ville de Paris ; (c) Région Ile-de-France - Inventaire général du patrimoine culturel

communication libre, reproduction soumise à autorisation



Vue des serres. Carte postale. (Collection particulière).

IVR11_19927800894XB

Date de prise de vue : 2004

(c) Région Île-de-France (reproduction) ; (c) Région Ile-de-France - Inventaire général du patrimoine culturel
communication libre, reproduction soumise à autorisation

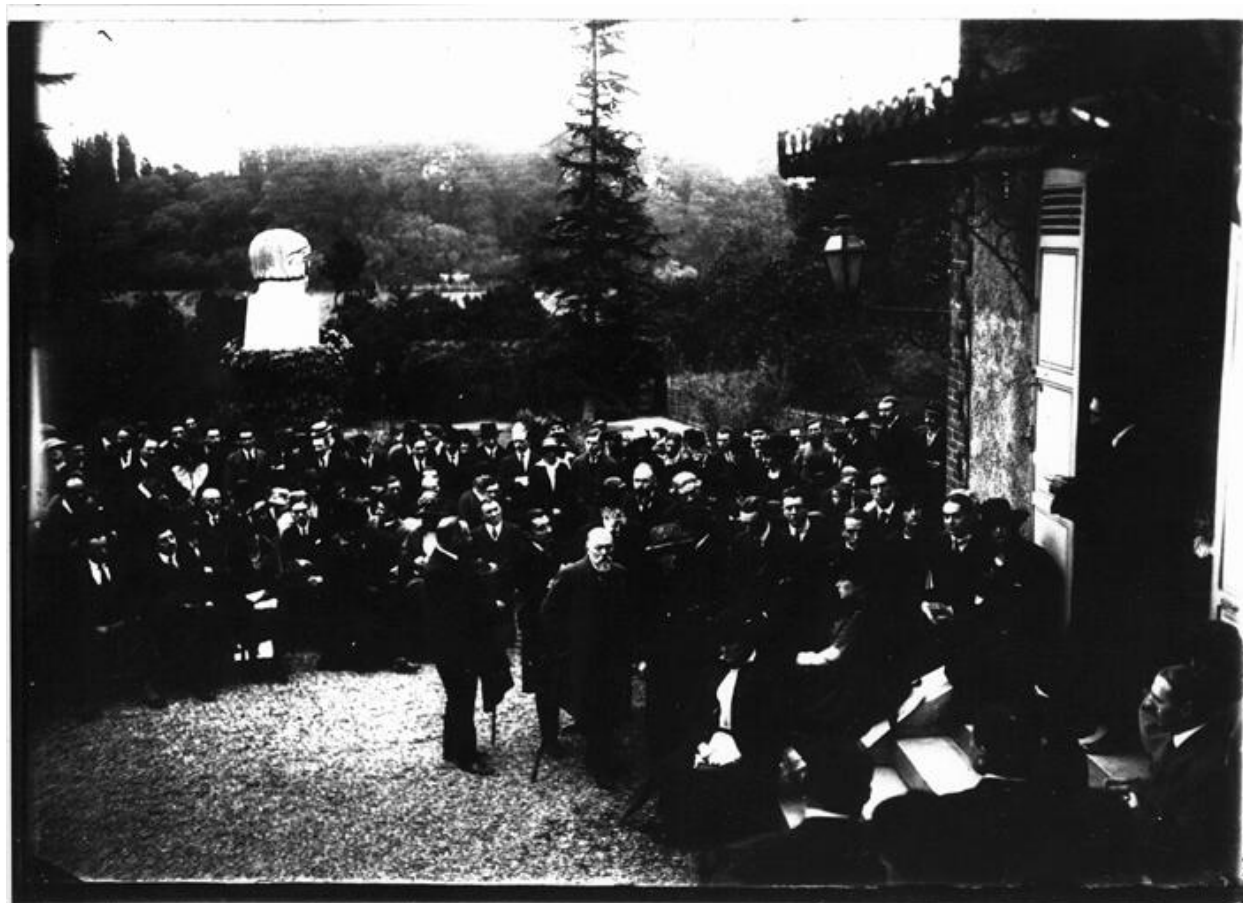


Vue du chalet le Paradou, que Zola avait fait construire sur l'île du Platais en 1880. Photographie ancienne, origine non identifiée. (BNF, Estampes, topo Va, fol., t. VII).

IVR11_19807801909Z

Date de prise de vue : 2004

(c) Bibliothèque nationale de France ; (c) Région Île-de-France (reproduction) ; (c) Région Ile-de-France - Inventaire général du patrimoine culturel
communication libre, reproduction soumise à autorisation



Cérémonie dans le jardin (peut-être à l'occasion de l'inauguration du buste). Photographie ancienne, début 20e siècle. (BNF, Estampes, topo Va, fol., t. VII).

IVR11_19807801903Z

Date de prise de vue : 2004

(c) Bibliothèque nationale de France ; (c) Région Île-de-France (reproduction) ; (c) Région Ile-de-France - Inventaire général du patrimoine culturel
communication libre, reproduction soumise à autorisation



Vue partielle prise de la rue. Photographie ancienne, début 20e siècle. (BNF, Estampes, topo Va, fol., t. VII).

IVR11_19807801904Z

Date de prise de vue : 2004

(c) Bibliothèque nationale de France ; (c) Région Île-de-France (reproduction) ; (c) Région Ile-de-France - Inventaire général du patrimoine culturel
communication libre, reproduction soumise à autorisation



La façade côté Seine. Au centre, le bâtiment d'origine (années 1840). Au nord, la tour Nana, de section carrée (1878) et au sud la tour Germinal de plan hexagonal (1885-1886).

IVR11_20247800401NUC4A

Auteur de l'illustration : Stéphane Asseline

Date de prise de vue : 2024

(c) Stéphane Asseline, Région Île-de-France
communication libre, reproduction soumise à autorisation



Pavillon Charpentier et, à gauche, la façade nord de la maison.

IVR11_19927800835X

Auteur de l'illustration : Vialles Jean-Bernard

Date de prise de vue : 2018

(c) Jean-Bernard Vialles, Région Île-de-France

communication libre, reproduction soumise à autorisation



Tour Nana : la salle à manger, au rez-de-chaussée

IVR11_20247800419NUC4A

Auteur de l'illustration : Stéphane Asseline

Date de prise de vue : 2024

(c) Stéphane Asseline, Région Île-de-France
communication libre, reproduction soumise à autorisation



Tour Nana : la salle à manger. Détail d'une colonne torse en bois décorée de pampres. La paire provient sans doute d'une église.

IVR11_20247800420NUC4A

Auteur de l'illustration : Stéphane Asseline

Date de prise de vue : 2024

(c) Stéphane Asseline, Région Île-de-France
communication libre, reproduction soumise à autorisation



Tour Nana : la salle à manger. Porte inférieure gauche de l'un des buffets néo-Renaissance (composite).

IVR11_20247800424NUC4A

Auteur de l'illustration : Stéphane Asseline

Date de prise de vue : 2024

(c) Stéphane Asseline, Région Île-de-France

communication libre, reproduction soumise à autorisation



Tour Nana : la salle à manger. Détail de la porte inférieure droite de l'un des buffets néo-Renaissance (composite).

IVR11_20247800423NUC4A

Auteur de l'illustration : Stéphane Asseline

Date de prise de vue : 2024

(c) Stéphane Asseline, Région Île-de-France
communication libre, reproduction soumise à autorisation



Tour Nana : la cuisine au rez-de-chaussée

IVR11_19927800830V

Auteur de l'illustration : Vialles Jean-Bernard

Date de prise de vue : 2018

(c) Jean-Bernard Vialles, Région Île-de-France
communication libre, reproduction soumise à autorisation



Tour Nana : la cuisine.

IVR11_20247800427NUC4A

Auteur de l'illustration : Stéphane Asseline

Date de prise de vue : 2024

(c) Stéphane Asseline, Région Île-de-France
communication libre, reproduction soumise à autorisation



Tour Nana : la cuisine. Détail du plafond. La pièce est entièrement carrelée, du sol au plafond.

IVR11_20247800428NUC4A

Auteur de l'illustration : Stéphane Asseline

Date de prise de vue : 2024

(c) Stéphane Asseline, Région Île-de-France
communication libre, reproduction soumise à autorisation



Tour Nana : la chambre d'Emile Zola, au 1er étage.

IVR11_20247800446NUC4A

Auteur de l'illustration : Stéphane Asseline

Date de prise de vue : 2024

(c) Stéphane Asseline, Région Île-de-France
communication libre, reproduction soumise à autorisation



Tour Nana : la salle de bain d'Emile Zola, attenante à la chambre.

IVR11_20247800447NUC4A

Auteur de l'illustration : Stéphane Asseline

Date de prise de vue : 2024

(c) Stéphane Asseline, Région Île-de-France

communication libre, reproduction soumise à autorisation



Tour Nana : le cabinet de travail de Zola, au 3e et dernier niveau.

IVR11_19927800831V

Auteur de l'illustration : Vialles Jean-Bernard

Date de prise de vue : 2018

(c) Jean-Bernard Vialles, Région Île-de-France

communication libre, reproduction soumise à autorisation



Tour Nana : le cabinet de travail.

IVR11_20007800832XA

Auteur de l'illustration : Vialles Jean-Bernard

Date de prise de vue : 2019

(c) Jean-Bernard Vialles, Région Île-de-France

communication libre, reproduction soumise à autorisation



Tour Nana : le cabinet de travail. La mezzanine, qui surplombe l'alcôve et fait face à la grande baie, abrite la bibliothèque. On y accède par un escalier tournant.

IVR11_20247800408NUC4A

Auteur de l'illustration : Stéphane Asseline

Date de prise de vue : 2024

(c) Stéphane Asseline, Région Île-de-France
communication libre, reproduction soumise à autorisation



Tour Nana : le cabinet de travail, avec large vue sur la Seine.

IVR11_20247800403NUC4A

Auteur de l'illustration : Stéphane Asseline

Date de prise de vue : 2024

(c) Stéphane Asseline, Région Île-de-France
communication libre, reproduction soumise à autorisation



Tour Nana : le cabinet de travail.

IVR11_20247800405NUC4A

Auteur de l'illustration : Stéphane Asseline

Date de prise de vue : 2024

(c) Stéphane Asseline, Région Île-de-France
communication libre, reproduction soumise à autorisation



Tour Nana : le cabinet de travail. Cheminée néo-Renaissance achetée par Zola en 1879.

IVR11_20247800411NUC4A

Auteur de l'illustration : Stéphane Asseline

Date de prise de vue : 2024

(c) Stéphane Asseline, Région Île-de-France

communication libre, reproduction soumise à autorisation



Tour Nana : le cabinet de travail.

IVR11_20247800402NUC4A

Auteur de l'illustration : Stéphane Asseline

Date de prise de vue : 2024

(c) Stéphane Asseline, Région Île-de-France
communication libre, reproduction soumise à autorisation



Tour Nana : le cabinet de travail. Sculpture asiatique.

IVR11_20247800415NUC4A

Auteur de l'illustration : Stéphane Asseline

Date de prise de vue : 2024

(c) Stéphane Asseline, Région Île-de-France
communication libre, reproduction soumise à autorisation



Tour Nana : cabinet de travail. Détail d'un vitrail ancien remonté.

IVR11_20247800412NUC4A

Auteur de l'illustration : Stéphane Asseline

Date de prise de vue : 2024

(c) Stéphane Asseline, Région Île-de-France

communication libre, reproduction soumise à autorisation



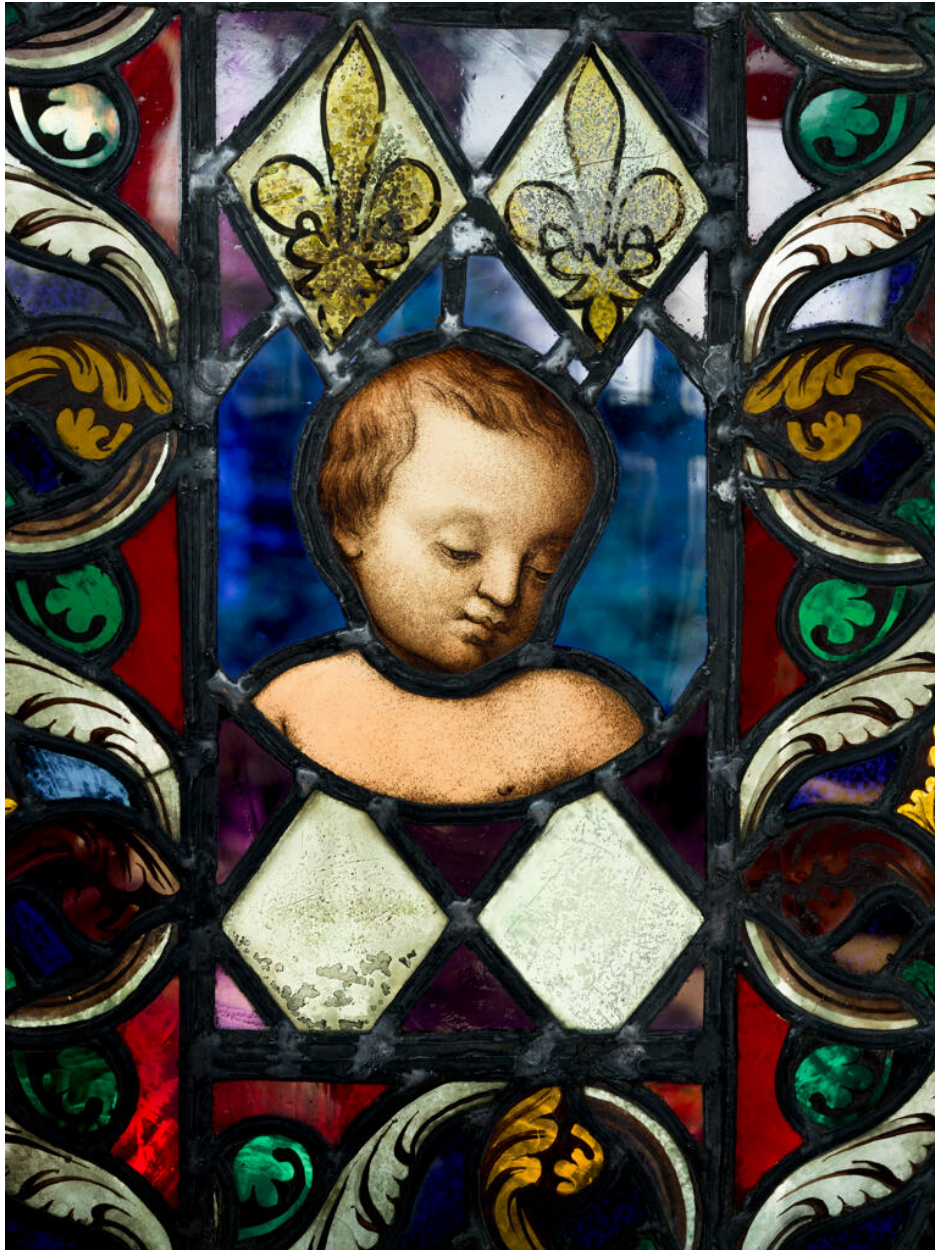
Tour Nana : cabinet de travail. Détail du vitrail remonté.

IVR11_20247800413NUC4A

Auteur de l'illustration : Stéphane Asseline

Date de prise de vue : 2024

(c) Stéphane Asseline, Région Île-de-France
communication libre, reproduction soumise à autorisation



Tour Nana : cabinet de travail. Détail du vitrail remonté.

IVR11_20247800414NUC4A

Auteur de l'illustration : Stéphane Asseline

Date de prise de vue : 2024

(c) Stéphane Asseline, Région Île-de-France
communication libre, reproduction soumise à autorisation



Tour Germaine : la salle dite du billard, au rez-de-chaussée.

IVR11_19927800814V

Auteur de l'illustration : Vialles Jean-Bernard

Date de prise de vue : 2018

(c) Jean-Bernard Vialles, Région Île-de-France
communication libre, reproduction soumise à autorisation



Tour Germain : la salle de billard, côté rue.

IVR11_20247800439NUC4A

Auteur de l'illustration : Stéphane Asseline

Date de prise de vue : 2024

(c) Stéphane Asseline, Région Île-de-France
communication libre, reproduction soumise à autorisation



Tour Germinal : la salle de billard, au rez-de-chaussée. Ses pans coupés forment un bow-window.

IVR11_20247800432NUC4A

Auteur de l'illustration : Stéphane Asseline

Date de prise de vue : 2024

(c) Stéphane Asseline, Région Île-de-France
communication libre, reproduction soumise à autorisation



Tour Germaine : la salle de billard, côté Seine.

IVR11_20247800429NUC4A
Auteur de l'illustration : Stéphane Asseline
Date de prise de vue : 2024
(c) Stéphane Asseline, Région Île-de-France
communication libre, reproduction soumise à autorisation



Tour Germinal : la salle de billard, détail de la cheminée néo-Renaissance.

IVR11_20247800443NUC4A

Auteur de l'illustration : Stéphane Asseline

Date de prise de vue : 2024

(c) Stéphane Asseline, Région Île-de-France

communication libre, reproduction soumise à autorisation



Tour Germinal : détail de la mosaïque devant la cheminée, aux initiales d'Emile Zola, due à Giuseppe Facchina.

IVR11_20247800445NUC4A

Auteur de l'illustration : Stéphane Asseline

Date de prise de vue : 2024

(c) Stéphane Asseline, Région Île-de-France

communication libre, reproduction soumise à autorisation



Serres (en cours de restauration).

IVR11_19927800836X

Auteur de l'illustration : Vialles Jean-Bernard

Date de prise de vue : 2018

(c) Jean-Bernard Vialles, Région Île-de-France

communication libre, reproduction soumise à autorisation