

Île-de-France, Essonne
Athis-Mons
bords de Seine
31 quai de l' Orge

café, restaurant, hôtel de voyageurs Aux bons Pêcheurs

Références du dossier

Numéro de dossier : IA91000560
Date de l'enquête initiale : 2001
Date(s) de rédaction : 2004
Cadre de l'étude : inventaire topographique
Degré d'étude : étudié

Désignation

Dénomination : café, restaurant, hôtel de voyageurs
Appellation : Aux bons Pêcheurs

Compléments de localisation

Milieu d'implantation : en ville
Références cadastrales : 1987, M, 132

Historique

Le café-restaurant Aux Bons Pêcheurs assurait également la location de bateaux de pêche et de promenade. Charles Tolard, acquéreur de ce fonds de commerce en 1932, acheta en même temps un terrain sur lequel il fit construire en 1933 un bâtiment à usage d'hôtel perpendiculaire au premier bâtiment. Cet hôtel fonctionnait avec une clientèle saisonnière d'habitues. Le bombardement aérien des 27-29 mai 1944 visant le pont de chemin de fer à proximité immédiate duquel se trouvait l'établissement le détruisit entièrement. Le commerce (réduit au café-restaurant) reprit à la fin de l'année 1946 dans une baraque en bois mise à la disposition du propriétaire par le MRU, sa réinstallation étant jugée utile aux ouvriers des chantiers de construction ouverts sur les berges de la Seine. Le permis de construire a été signé le 12 août 1949 et les travaux comprenant la réalisation par l'architecte Maurice Faine d'un café surmonté de deux logements d'habitation répartis sur deux niveaux, ont été réceptionnés le 10 novembre 1953.

Période(s) principale(s) : 3e quart 20e siècle
Dates : 1950 (daté par source)
Auteur(s) de l'oeuvre : Maurice Faine (architecte, attribution par source)

Description

Les bâtiments comportaient au rez-de-chaussée de l'ancien bâtiment une grande salle de café-restaurant et une cuisine, et dans l'aile construite en 1933 en parpaings de mâchefer, 5 chambres pour l'hôtel au rez-de-chaussée, et au 1er étage 3 logements de 2 pièces et un logement de 3 pièces. L'accès des pièces au 1er se faisait par un balcon extérieur sur toute la longueur de la façade. Le mur de façade sur le quai du premier bâtiment et la moitié des 2 murs latéraux étaient en bois avec enduit moucheté en ciment sur grillage à l'extérieur, le mur de façade postérieur et la moitié des murs latéraux étaient en briques pleines avec enduit extérieur. L'édifice a été reconstruit en meulière, avec partie en briques avec enduit à l'arrière.

Éléments descriptifs

Matériau(x) du gros-oeuvre, mise en oeuvre et revêtement : meulière
Matériau(x) de couverture : tuile mécanique
Étage(s) ou vaisseau(x) : 1 étage carré, étage de comble

Type(s) de couverture : toit à longs pans

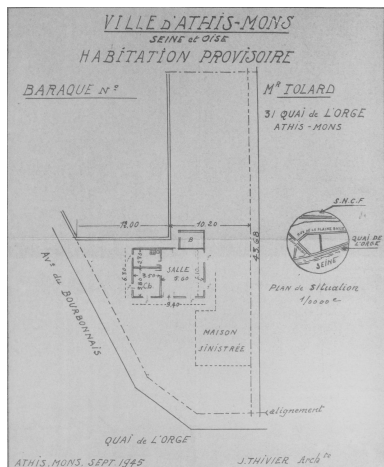
Statut, intérêt et protection

Statut de la propriété : propriété privée

Liens web

- Dossier PDF : <http://www2.culture.gouv.fr/documentation/memoire/HTML/IVR11/IA91000560/index.htm>

Illustrations



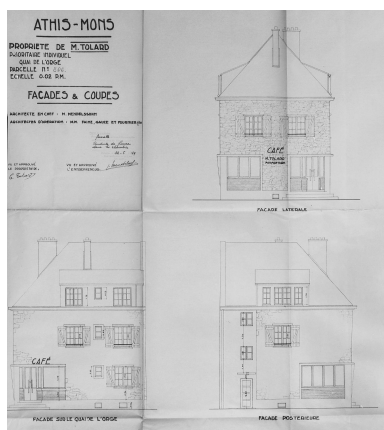
Plan du bâtiment provisoire attribué à M. Tolard pour la reprise de son activité, dressé par J. Thivier, architecte, septembre 1945.
IVR11_20039100107X



Vue d'ensemble du bâtiment reconstruit.
Phot. Philippe Ayrault
IVR11_20059100202XA



M. Tolard, propriétaire, au milieu des ruines de son établissement après les bombardements des 27-29 mai 1944.
IVR11_20039100134X



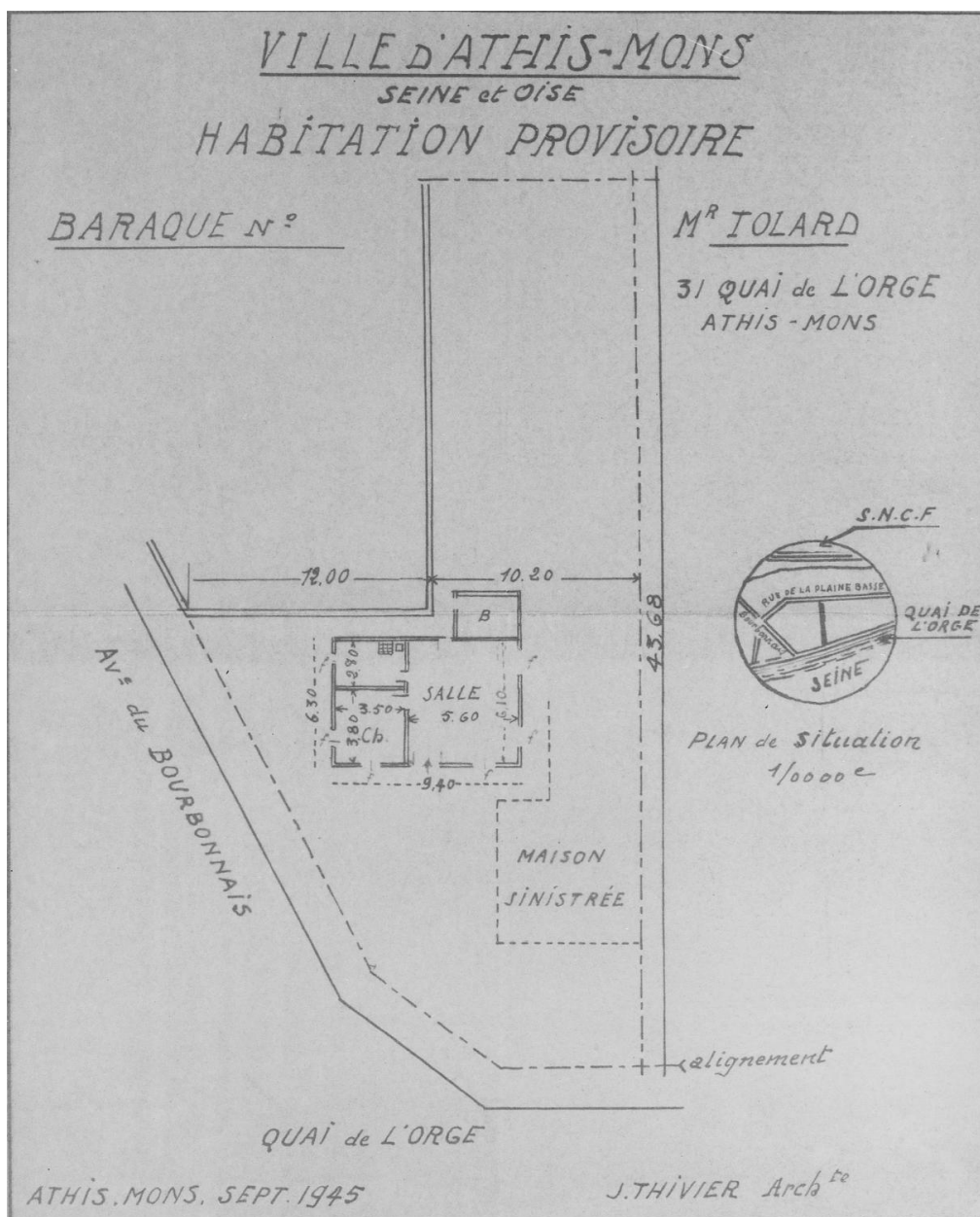
Projet de reconstruction : façades ; Mendelssohn, architecte en chef, Faine, Gauze et Fournier fils, architectes d'opération.
Le permis de construire a été délivré le 22 juin 1949.
IVR11_20039100108X



Vue du bâtiment d'habitation en aile, composé de six chambres et deux cuisines, détruit par le bombardement.
IVR11_20039100164XB

Auteur(s) du dossier : Brigitte Blanc

Copyright(s) : (c) Région Ile-de-France - Inventaire général du patrimoine culturel



Plan du bâtiment provisoire attribué à M. Tolard pour la reprise de son activité, dressé par J. Thivier, architecte, septembre 1945.

IVR11_20039100107X

Date de prise de vue : 2003

(c) Région Île-de-France (reproduction) ; (c) ADAGP
communication libre, reproduction soumise à autorisation (reproduction)



Vue d'ensemble du bâtiment reconstruit.

IVR11_20059100202XA

Auteur de l'illustration : Philippe Ayrault

Date de prise de vue : 2005

(c) Philippe Ayrault, Région Île-de-France ; (c) ADAGP
communication libre, reproduction soumise à autorisation



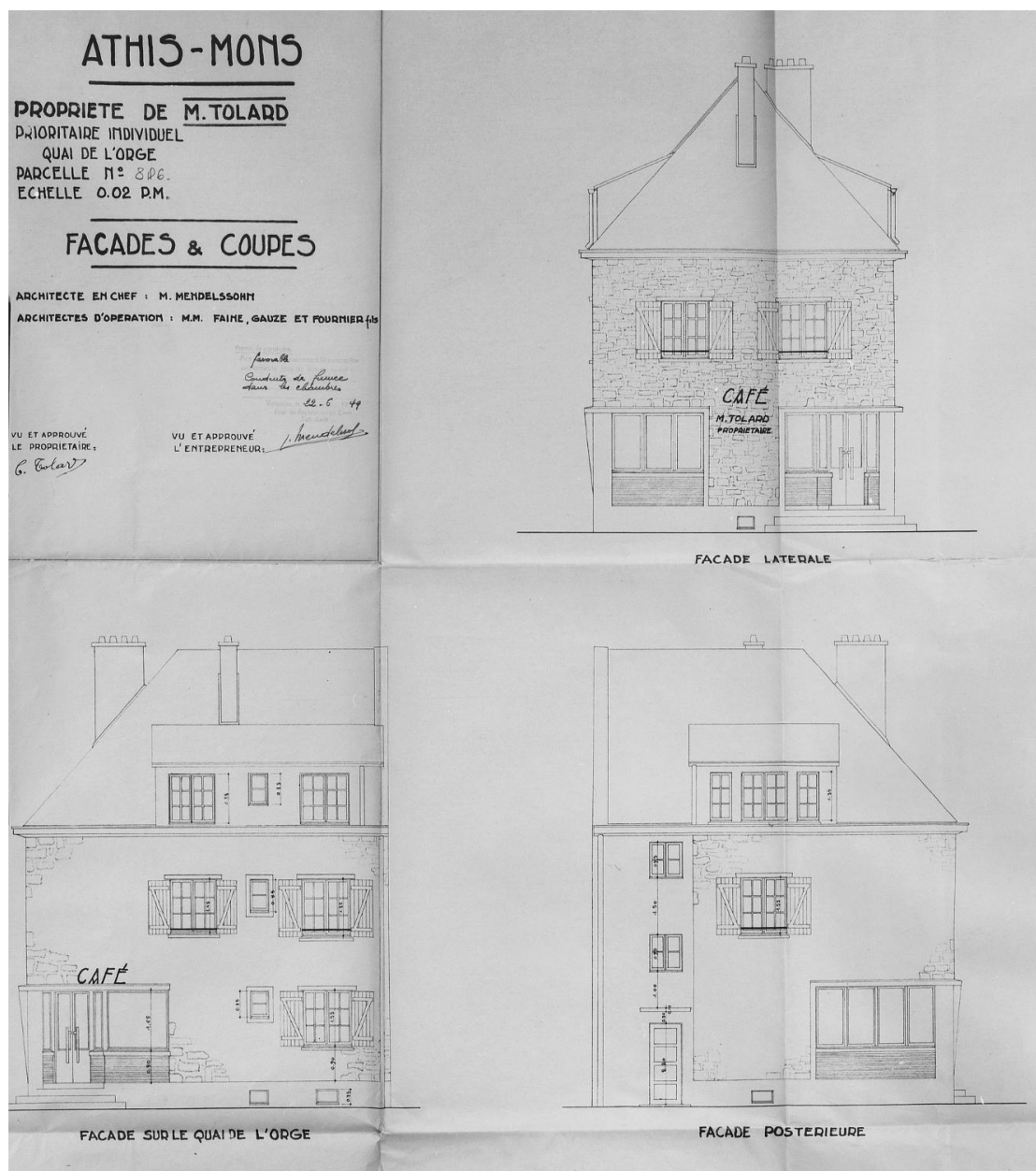
M. Tolard, propriétaire, au milieu des ruines de son établissement après les bombardements des 27-29 mai 1944.

IVR11_20039100134X

Date de prise de vue : 2003

(c) Région Île-de-France (reproduction) ; (c) ADAGP

communication libre, reproduction soumise à autorisation (reproduction)



Projet de reconstruction : façades ; Mendelsohn, architecte en chef, Faine, Gauze et Fournier fils, architectes d'opération. Le permis de construire a été délivré le 22 juin 1949.

IVR11_20039100108X

Date de prise de vue : 2003

(c) Région Île-de-France (reproduction) ; (c) ADAGP

communication libre, reproduction soumise à autorisation (reproduction)



Vue du bâtiment d'habitation en aile, composé de six chambres et deux cuisines, détruit par le bombardement.

IVR11_20039100164XB

Date de prise de vue : 2003

(c) Région Île-de-France (reproduction) ; (c) ADAGP

communication libre, reproduction soumise à autorisation (reproduction)