

Île-de-France, Val-de-Marne  
Champigny-sur-Marne  
23 rue Martelet

## Maison de villégiature dite villa de la Montagne

### Références du dossier

Numéro de dossier : IA94050084

Date de l'enquête initiale : 2007

Date(s) de rédaction : 2025

Cadre de l'étude : patrimoine de la villégiature villégiature en Île-de-France

Degré d'étude : étudié

Référence du dossier Monument Historique : PA00135377

### Désignation

Dénomination : maison

Précision sur la dénomination : maison de villégiature

Appellation : Villa la Montagne

### Compléments de localisation

Milieu d'implantation : en ville

Références cadastrales : ; 2025, BE , 158

### Historique

Fernand Séraphin Martin (1849-1919), audacieux entrepreneur, a fait fortune grâce à sa manufacture parisienne de jouets automatés[1]. En 1880, il ouvre une petite fabrique boulevard de Ménilmontant à Paris, qui compte plus de 300 employés après dix ans d'activité. Devenu un notable, il préside durant quelques années la chambre syndicale des fabricants de jouets & jeux. Au milieu des années 1880, il commande à Jean-Marie Boussard[2] une résidence en banlieue[3]. Située à Champigny, à l'est de Paris, dans un cadre magnifique dominant la vallée de la Marne et la boucle de Saint-Maur, la villa est aisément accessible par le train depuis la gare de la Bastille. Boussard présente lui-même cette « maison de campagne », son coût – 20 000 francs – et les critères qui ont conduits à sa conception, dans le *Moniteur des architectes*, revue à laquelle il contribue régulièrement[4]. « Si modeste que soit une habitation, le but de l'architecte doit être toujours et quand même d'augmenter le prestige de l'espèce humaine, tout en lui assurant les conditions d'existence améliorées autant que possible par une juste application des lois de l'hygiène. »

Après la fermeture de l'Exposition universelle de 1889, Martin acquiert et fait remonter dans le jardin – comme maison d'amis – le pavillon scandinave de l'Histoire de l'habitation humaine, conçue par Charles Garnier. Pour la manifestation, l'architecte de l'Opéra de Paris avait construit sur le Champs-de-Mars 44 habitations donnant à voir la diversité de l'habitat à travers les époques et les pays, s'inspirant, pour la maison scandinave, d'un dessin de l'architecte suédois Gustaf Ferdinand Boberg (1860-1946). La construction toute de bois sur un socle de pierre, demeure le seul vestige connu de cet ensemble (d'autres éléments de l'Exposition ont été identifiés dans la maison de campagne de Boussard à Cry, Yonne).

Au fil des besoins de la famille et des succès professionnels, la maison est agrandie en 1900 et 1906 par l'architecte Lucien Gillet (1860-1934), collaborateur de Boussard. Le sous-sol est repris, une véritable chaudière installée et une cave à vin aménagée. Les extensions, dont la tour-belvédère à l'arrière éclairée de baies en plein cintre ou les surélévations de parties secondaires couvertes de toitures à faible pente, ainsi que les modifications de la colonnade de la galerie, confèrent une silhouette de villa rustique italianisante à l'ensemble.

En janvier 1912, Martin vend sa manufacture et se retire à Champigny. Il y meurt en septembre 1919 et est inhumé au Père Lachaise, dans le caveau qu'il avait fait construire en 1907. La propriété demeure dans la famille, ce qui explique sa bonne conservation et son inscription au titre des monuments historiques en 1995.

[1] Frédéric Marchand, *L'Histoire des jouets Martin*, Paris, éd. l'Automobiliste, 1987.

[2] Arnaud Schoonheere, *Jean Boussard (1844-1923) : bâtisseur et pionnier de l'architecture postale*, thèse d'histoire de l'art, EPHE, 2023.

[3] Isabelle Duhau, *Bry et Champigny dans les méandres de la Marne*, Inventaire général du patrimoine culturel, Région Île-de-France, Lyon, Lieux Dits, 2007, p. 101.

[4] *Le Moniteur des architectes*, n° 11-12, 1889, p. 135, pl. 70.

Période(s) principale(s) : 4e quart 19e siècle

Auteur(s) de l'oeuvre : Jean Boussard, Charles Garnier

## Description

Construite à flanc de coteau, la façade principale ouvre sur la pente et sur la vue par une galerie en pierre et rocaille, à arcades décorées de cabochons en céramique émaillée à l'extérieur. Des médaillons en terre cuite décorent l'intérieur de la galerie. Celle-ci fait le tour du corps de logis principal, de plan carré, sur deux niveaux, et longe aussi le petit côté de son aile latérale, rectangulaire, couverte d'un toit plat orné d'un garde-corps en terre-cuite. Une haute tour s'élève sur quatre niveaux à l'arrière. Tous ces volumes juxtaposés, dont les formes et les matériaux diffèrent, sont aussi de niveaux variables. Au rez-de-chaussée, l'architecte a tracé « une vaste et belle pièce dans laquelle famille et amis peuvent circuler à l'aise », mise « à l'abri de l'air direct par une belle et vaste galerie-promenoir qui enveloppe la maison sur deux côtés, ouest et midi [...] ; le sol des pièces est pavé en mosaïque de marbre et chauffé en dessous par le foyer antique des vieux Gallo-Romains, et les water-closets sont installés avec des appareils de # tout à l'égoût# »[1]. La villa, construite en brique et moellon de meulière, s'élève – comme d'autres réalisations de Boussard – sur un sous-sol aménagé selon le principe de l'hypocauste antique fournissant un chauffage par le sol.

Le parc paysager, entretenu par un jardinier logé dans la maison du gardien à l'entrée de la propriété, conserve certains éléments rocaillés, décor en vogue à partir de la seconde moitié du XIX<sup>e</sup> siècle.

[1] *Le Moniteur des architectes*, op. cit.

## Éléments descriptifs

Matériau(x) du gros-oeuvre, mise en oeuvre et revêtement : meulière rocaille ; brique enduit ; moellon, enduit d'imitation (?)

Matériau(x) de couverture : tuile, zinc en couverture

Étage(s) ou vaisseau(x) : étage de soubassement, rez-de-chaussée surélevé, 3 étages carrés

Couvrements :

Type(s) de couverture : toit en pavillon, croupe ; toit à longs pans

Escaliers : escalier de distribution extérieur : escalier droit, en maçonnerie

## Décor

Techniques : céramique

Représentations : fleuron

Précision sur les représentations :

Cabochons à fleurs stylisées en céramique émaillée sur la galerie.

## Statut, intérêt et protection

Protections : inscrit MH

Maison en totalité et pavillon scandinave, façades et toiture, inscrits par arrêté du 7 juillet 1995

Statut de la propriété : propriété privée

## Présentation

Implantée en partie haute de sa parcelle, la villa de la Montagne domine la vue sur les méandres de la Marne. Ses différentes extensions lui ont conféré une silhouette singulière, faite de volumes agglomérés, que complète le pavillon scandinave de l'Exposition universelle de 1889, remonté à proximité comme maison d'invités. Ainsi cette villa offre-t-elle à ses propriétaires ainsi qu'à leurs amis les conditions d'une parfaite villégiature.

## Références documentaires

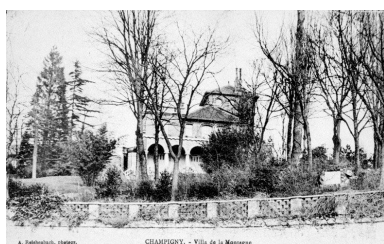
### Bibliographie

- **Frantz Jourdain, Constructions élevées au Champ de Mars par M. Ch. Garnier, architecte, pour servir à l'histoire de l'habitation humaine, Paris, Librairie centrale des beaux-arts, 1892.**  
Frantz Jourdain, *Constructions élevées au Champ de Mars par M. Ch. Garnier, architecte, pour servir à l'histoire de l'habitation humaine*, Paris, Librairie centrale des beaux-arts, 1892.  
Bibliothèque nationale de France, Paris : FOL-V-2891
- **Frédéric Marchand, L'Histoire des jouets Martin, Paris, éd. l'Automobiliste, 1987**  
Frédéric Marchand, *L'Histoire des jouets Martin*, Paris, éd. l'Automobiliste, 1987  
Bibliothèque nationale de France, Paris : 4-V-46777
- **Isabelle Duhau, Bry et Champigny dans les méandres de la Marne, Inventaire général du patrimoine culturel, Région Île-de-France, Lyon, Lieux Dits, 2007**  
Isabelle Duhau, *Bry et Champigny dans les méandres de la Marne*, Inventaire général du patrimoine culturel, Région Île-de-France, Lyon, Lieux Dits, 2007  
Région Île-de-France, Service Patrimoine et Inventaire, Saint-Ouen-sur-Seine
- **Arnaud Schoonheere, Jean Boussard (1844-1923) : bâtisseur et pionnier de l'architecture postale, thèse d'histoire de l'art, EPHE, 2023.**  
Arnaud Schoonheere, *Jean Boussard (1844-1923) : bâtisseur et pionnier de l'architecture postale*, thèse d'histoire de l'art, EPHE, 2023.
- **Isabelle Duhau, "La villa de la Montagne", Bussière, Métais (dir.), Châteaux, villas et folies. Villégiature en Ile-de-France, Lyon, Lieux Dits, 2024**  
Isabelle Duhau, "La villa de la Montagne", Bussière, Métais (dir.), *Châteaux, villas et folies. Villégiature en Ile-de-France*, Lyon, Lieux Dits, 2024

### Périodiques

- **Le Moniteur des architectes, n° 11-12, 1889**  
*Le Moniteur des architectes*, n° 11-12, 1889  
Bibliothèque Sainte-Geneviève

### Illustrations



Vue de la villa depuis la route. Carte postale. (AM Champigny-sur-Marne)  
Autr. A. Refehenbach  
IVR11\_20069400511XB



Vue générale de la villa.  
Phot. Stéphane Asseline  
IVR11\_20079400277VA



Vue générale de la façade sud où se lisent les quatre volumes principaux de la maison, constituée d'une galerie, un corps de logis flanqué d'une aile latérale, et une tour belvédère à l'arrière.  
Phot. Stéphane Asseline  
IVR11\_20079400275VA



La galerie, qui domine la vue sur la Marne, orientée sud-ouest, a reçu un intéressant décor. Sous une corniche à modillons et denticules sont placés des cabochons en céramique émaillée, qui ponctuent les arcades en plein cintre.  
Phot. Stéphane Asseline  
IVR11\_20079400280XA



Extrémité ouest de la galerie.  
Phot. Stéphane Asseline  
IVR11\_20079400279XA



Le pavillon scandinave construit par Charles Garnier pour la section de "L'Histoire de l'habitation humaine" sur le Champs de Mars à l'Exposition universelle de 1889.  
Phot. Stéphane Asseline  
IVR11\_20079400283VA



Détail de l'entrée.  
Phot. Stéphane Asseline  
IVR11\_20079400287XA



Détail de la galerie du pavillon.  
Phot. Stéphane Asseline  
IVR11\_20079400291XA



Détail d'une baie géminée sculptée.  
Phot. Stéphane Asseline  
IVR11\_20079400289XA



Détail sculpté du chambranle de la porte.  
Phot. Stéphane Asseline



Inscription au-dessus du soubassement.  
Phot. Stéphane Asseline  
IVR11\_20079400285XA



Pièce d'eau dans le jardin.  
Phot. Stéphane Asseline  
IVR11\_20079400282XA

IVR11\_20079400286XA

## **Dossiers liés**

### **Dossiers de synthèse :**

Présentation de l'étude de la villégiature en Île-de-France (IA95000621)

La villégiature en Île-de-France, XVIIIe-XXe siècles (IA91001085)

### **Oeuvre(s) contenue(s) :**

Auteur(s) du dossier : Isabelle Duhau, Marianne Métais

Copyright(s) : (c) Région Ile-de-France - Inventaire général du patrimoine culturel



Vue de la villa depuis la route. Carte postale. (AM Champigny-sur-Marne)

IVR11\_20069400511XB

Auteur du document reproduit : A. Refehenbach

Date de prise de vue : 2006

(c) Région Île-de-France (reproduction) ; (c) Ville de Champigny-sur-Marne  
communication libre, reproduction soumise à autorisation (reproduction)



Vue générale de la villa.

IVR11\_20079400277VA

Auteur de l'illustration : Stéphane Asseline

Date de prise de vue : 2007

(c) Stéphane Asseline, Région Île-de-France

communication libre, reproduction soumise à autorisation



Vue générale de la façade sud où se lisent les quatre volumes principaux de la maison, constituée d'une galerie, un corps de logis flanqué d'une aile latérale, et une tour belvédère à l'arrière.

IVR11\_20079400275VA

Auteur de l'illustration : Stéphane Asseline

Date de prise de vue : 2007

(c) Stéphane Asseline, Région Île-de-France

communication libre, reproduction soumise à autorisation



La galerie, qui domine la vue sur la Marne, orientée sud-ouest, a reçu un intéressant décor. Sous une corniche à modillons et denticules sont placés des cabochons en céramique émaillée, qui ponctuent les arcades en plein cintre.

IVR11\_20079400280XA

Auteur de l'illustration : Stéphane Asseline

Date de prise de vue : 2007

(c) Stéphane Asseline, Région Île-de-France

communication libre, reproduction soumise à autorisation



Extrémité ouest de la galerie.

IVR11\_20079400279XA

Auteur de l'illustration : Stéphane Asseline

Date de prise de vue : 2007

(c) Stéphane Asseline, Région Île-de-France

communication libre, reproduction soumise à autorisation



Le pavillon scandinave construit par Charles Garnier pour la section de "L'Histoire de l'habitation humaine" sur le Champs de Mars à l'Exposition universelle de 1889.

IVR11\_20079400283VA

Auteur de l'illustration : Stéphane Asseline

Date de prise de vue : 2007

(c) Stéphane Asseline, Région Île-de-France  
communication libre, reproduction soumise à autorisation



Détail de l'entrée.

IVR11\_20079400287XA

Auteur de l'illustration : Stéphane Asseline

Date de prise de vue : 2007

(c) Stéphane Asseline, Région Île-de-France  
communication libre, reproduction soumise à autorisation



Détail de la galerie du pavillon.

IVR11\_20079400291XA

Auteur de l'illustration : Stéphane Asseline

Date de prise de vue : 2007

(c) Stéphane Asseline, Région Île-de-France

communication libre, reproduction soumise à autorisation



Détail d'une baie géminée sculptée.

IVR11\_20079400289XA

Auteur de l'illustration : Stéphane Asseline

Date de prise de vue : 2007

(c) Stéphane Asseline, Région Île-de-France  
communication libre, reproduction soumise à autorisation



Détail sculpté du chambranle de la porte.

IVR11\_20079400286XA

Auteur de l'illustration : Stéphane Asseline

Date de prise de vue : 2007

(c) Stéphane Asseline, Région Île-de-France  
communication libre, reproduction soumise à autorisation



Inscription au-dessus du soubassement.

IVR11\_20079400285XA

Auteur de l'illustration : Stéphane Asseline

Date de prise de vue : 2007

(c) Stéphane Asseline, Région Île-de-France

communication libre, reproduction soumise à autorisation



Pièce d'eau dans le jardin.

IVR11\_20079400282XA

Auteur de l'illustration : Stéphane Asseline

Date de prise de vue : 2007

(c) Stéphane Asseline, Région Île-de-France

communication libre, reproduction soumise à autorisation