

Île-de-France, Essonne  
Athis-Mons  
centre

## lotissement concerté dit Cité de l'Air

### Références du dossier

Numéro de dossier : IA91000491  
Date de l'enquête initiale : 2001  
Date(s) de rédaction : 2003  
Cadre de l'étude : inventaire topographique  
Degré d'étude : étudié

### Désignation

Dénomination : lotissement concerté  
Appellation : Cité de l'Air

### Compléments de localisation

Milieu d'implantation :  
Références cadastrales : . 1987 D 1-223, 272-291, 297, 300-314

### Historique

La cité a été construite en exécution de deux décisions prises par le ministre des travaux publics et des transports des 6 décembre 1946 et 12 septembre 1947. Ses plans et projets ont été établis par le service spécial d'études et de travaux du secrétariat général à l'aviation civile. L'emprise nécessaire a été prélevée à l'angle sud-est de l'aéroport d'Orly, dans une zone incorporée à l'aéroport par suite des réquisitions allemandes et expropriée le 31 décembre 1946. Le projet adopté en juillet 46 prévoyait une cité provisoire comprenant 160 logements permettant de loger 700 personnes dans des pavillons de deux types : pavillons construits suivant les procédés traditionnels en matériaux durs et pavillons en éléments préfabriqués du type Jeep (50). La viabilité a été financée par le ministère des travaux publics et des transports auquel appartient le terrain. Les logements, destinés aux agents de diverses catégories de la Compagnie Air France, de l'Etat et de l'Aéroport de Paris, ont été financés par l'Etat et Air France. 180 (108 pour Air-France, 72 pour l'Etat) ont été construits en 10 tranches de 1947 à 1949, selon plusieurs types établis par les architectes P. Rubio de Teran et D. Margolies, également auteurs du plan masse (pavillons isolés, doubles et 5 édifices de 24 logements pour la 8e tranche). L'entreprise ex-Graticola a été adjudicataire des travaux de gros oeuvre de la première tranche. En 1950, les 11e et 12e tranches portent sur la construction de 18 logements répartis en 16 pavillons sur plans améliorés. Au cours des années 1952 et 1953, 10 nouveaux logements sont réalisés par l'Aéroport de Paris, puis 20 en 1954-1955 (logements groupés en bande selon les normes des logements économiques et familiaux) , ainsi que 4 sur crédits d'Etat pour les agents du SGACC. En octobre 1962, une série de 10 pavillons Phénix sont implantés dans la partie ouest du stade de la cité pour le relogement des fonctionnaires rapatriés d'Algérie, et 2 autres en 1964. La même année un projet d'implantation de 3 immeubles collectifs de 3 étages est abandonné. De 29 ha en février 1949, la superficie de la cité a été portée à 43 ha environ en 1960, date à laquelle elle comporte un total de 251 logements et 48 garages desservis par 23 voies privées d'une surface totale de chaussée de 30 408 m<sup>2</sup>. Ces voies sont classées dans le domaine communal le 20 septembre 1960. La population atteignait 1100 habitants en 1958. L'étude paysagère et le schéma directeur des plantations ont été confiés en 1949 à Albert Audias, professeur à l'Ecole d'horticulture de Versailles et conseiller technique à la direction des parcs et jardins de la Seine, et réalisés par l'entreprise Allavoine de Jouy-en-Josas. L'angle nord-est de la cité est occupé par un stade du type des CSEP (centres scolaires d'éducation physique) construits par la ville de Paris avec terrains de football et de basket et piste d'athlétisme. La construction d'un marché fixe prévue dans le programme initial a été abandonnée par manque de crédits, ainsi que celle d'autres équipements collectifs. En 1994 un groupe de quelques logements a été édifié square Ariane pour la gendarmerie des transports aériens.

Période(s) principale(s) : milieu 20e siècle

Auteur(s) de l'oeuvre : Robert Allavoine (pépiniériste, attribution par source), Albert Audias (paysagiste, attribution par source), D. Margolies (architecte, attribution par source), Rubio de Teran P. (architecte, attribution par source)

## Description

L'avant-projet adopté en juillet 1946 a prévu la construction de 50 pavillons en éléments préfabriqués du type Jeep et le reste suivant les procédés traditionnels : murs en parpaings ou en briques. Isolés, jumelés ou accolés en bande, tous sont en rez-de-chaussée, souvent légèrement surélevé, et entourés d'un jardin. Les murs d'une partie des pavillons sont entièrement enduits. Dans d'autres cas, la maçonnerie en moellons calcaire s'élève sur une hauteur de 0,45 m (avec enduit au-dessus), ou jusqu'à la limite supérieure des baies. Le soubassement est parfois en meulière. Quelques logements des tranches 10 et 11 ont fait l'objet d'un essai de préfabrication. Les pavillons Phénix sont construits en parpaings sans enduit. Les toits sont à longs pans, avec ou sans croupe, mais aussi en dévers. Trois groupes de garages ont été édifiés, l'un économique en bordure du cimetière d'Athis-Mons, les deux autres plus richement traités, en demi-cercle. Trois types de voies ont été prévus : à double circulation avec chaussées de 6 et 5 m et à simple circulation ; en outre la voie principale, qui constitue un axe général de composition (avenue Maurice Noguès prolongée par l'avenue Jean Mermoz) comporte deux chaussées de 5 m séparées par un terre-plein gazonné. Des espaces verts et des plantations d'arbres ont été établis pour agrémenter le cadre de la cité construite sur un plateau dénudé. Aucune clôture n'étant prévue, des haies de troènes forment les limites séparatives entre les pavillons et une plate-bande gazonnée sépare les trottoirs de la façade des habitations. Trois jardins ont été aménagés (B, jardin d'enfant avec plage de sable, C ou jeu de boules et D initialement prévu autour d'un bassin central), aujourd'hui occupés par une décoration végétale très simple.

## Éléments descriptifs

Matériau(x) du gros-oeuvre, mise en oeuvre et revêtement : brique ; calcaire ; meulière ; enduit ; parpaing de béton ; moellon

Matériau(x) de couverture : tuile mécanique, ciment en couverture

Étage(s) ou vaisseau(x) : en rez-de-chaussée

Type(s) de couverture : terrasse ; toit à longs pans ; croupe

Jardins : groupe d'arbres, pelouse, plate-bande

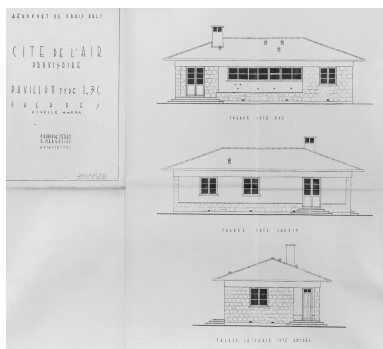
## Statut, intérêt et protection

Statut de la propriété : propriété publique

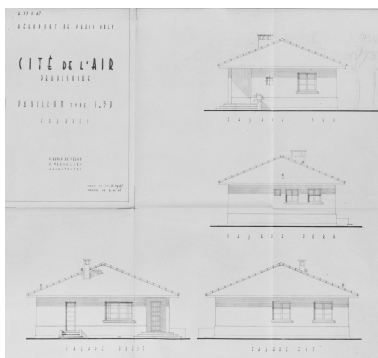
## Liens web

- Dossier PDF : <http://www2.culture.gouv.fr/documentation/memoire/HTML/IVR11/IA91000491/index.htm>

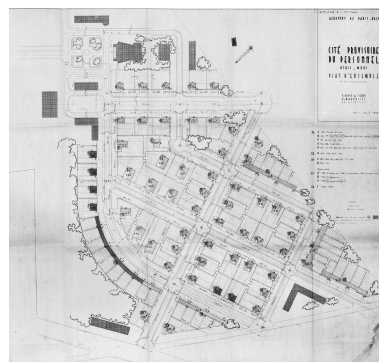
## Illustrations



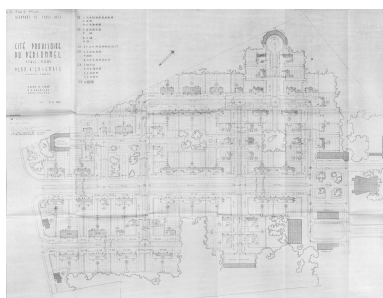
Élévations d'un pavillon du type I 3 C, dessinées par les architectes Rubio de Teran et Margolies, 27 décembre 1946 ; modifiées en janvier 1947.  
IVR11\_20029101351X



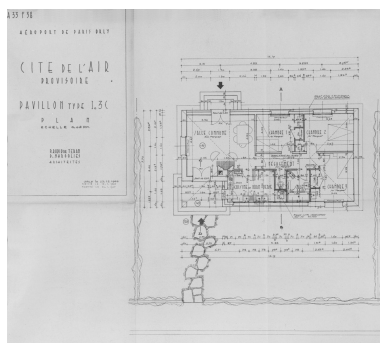
Pavillon du type I 3 D :  
élévations ; Rubio de Teran et Margolies, architectes ; 10 février 1947, modifié le 8 avril 1947.  
IVR11\_20029101368X



Plan d'ensemble de la partie est de la cité, dressé par les architectes Rubio de Teran et Margolies, 20 mars 1947.  
IVR11\_20029101348X



Plan d'ensemble de la partie  
ouest de la cité, dressé par les  
architectes Rubio de Teran  
et Margolies, 5 avril 1947.  
IVR11\_20029101349X



Plan d'un pavillon du type I 3 C,  
dressé par les architectes Rubio de  
Teran et Margolies, 23 décembre  
1946 ; modifié en janvier 1947.  
IVR11\_20029101350X



Vue des garages disposés en  
arc de cercle à l'extrémité  
de la rue Lavidalie.  
Phot. Philippe Ayrault  
IVR11\_20019100300XA



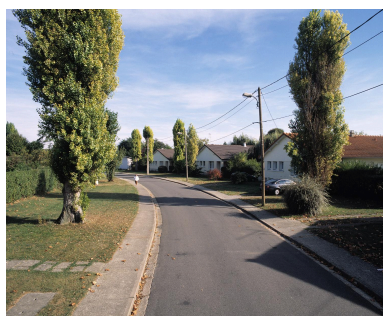
Vue du square (jardin D) situé  
à l'angle de la rue Jean-Le-  
Stradic et de la rue Robert-Bajac.  
Phot. Philippe Ayrault  
IVR11\_20019100314XA



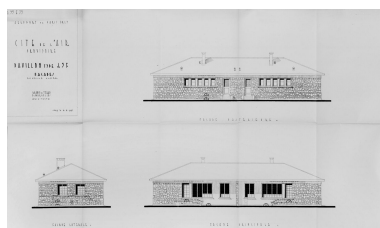
Vue d'ensemble du pavillon  
situé 15, rue Jean-Le-Duff.  
Phot. Philippe Ayrault  
IVR11\_20029101516XA



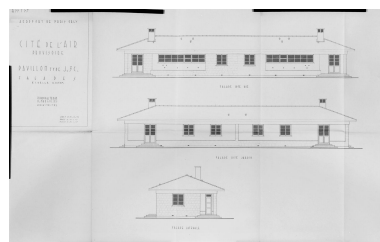
Vue du jardin (C) situé entre les  
rues Génin, Noguès, Bajac et  
Lecrivain, conçu à l'origine comme  
un terrain pour quatre jeux de boules.  
Phot. Philippe Ayrault  
IVR11\_20019100309XA



Vue perspective de la rue  
Nungesser-et-Coli. Elle est  
bordée de maisons du type I 4 C.  
Phot. Philippe Ayrault  
IVR11\_20029101519XA



Elévations d'un pavillon double  
du type J 5 F, dessinées par  
les architectes Rubio de Teran  
et Margolies, 5 mars 1947.  
IVR11\_20029101352X



Façades d'un pavillon double  
de type J 3 C, dessinées par les  
architectes Rubio de Teran et  
Margolies, 31 décembre 1946 ; elles  
ont été modifiées en janvier 1947.  
IVR11\_20029101344X



Vue d'ensemble des pavillons jumelés  
situés aux 1 et 3, rue Gaston-Génin.  
Phot. Philippe Ayrault  
IVR11\_20019100306XA



Vue d'ensemble de  
la rue Gaston-Génin.  
Phot. Philippe Ayrault  
IVR11\_20019100291XA



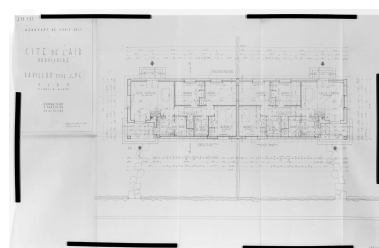
Vue d'ensemble des  
pavillons en bande situés  
21 à 29, rue Jean-Le-Duff.  
Phot. Philippe Ayrault  
IVR11\_20029101513XA



Vue d'ensemble des  
pavillons en bande situés  
2-12, rue Fernand-Clavère.  
Phot. Philippe Ayrault  
IVR11\_20029101501XA



Vue d'ensemble des pavillons  
jumelés situés 14 et 16, rue  
Alexandre-Pichaudou (type J 3C).  
Phot. Philippe Ayrault  
IVR11\_20029101495XA



Plan d'un pavillon double  
du type J 3 C, dressé par les  
architectes Rubio de Teran et  
Margolies, 28 décembre 1946.  
IVR11\_20029101343X



Vue d'ensemble du pavillon situé  
au 15ter, rue Alexandre-Pichaudou.  
Phot. Philippe Ayrault  
IVR11\_20029101492XA



Vue d'ensemble des quatre  
pavillons en bande situés 25-31,  
avenue Maurice-Noguès.  
Phot. Philippe Ayrault  
IVR11\_20029101525XA



Vue d'ensemble du pavillon  
situé 16, rue Nungesser-et-Coli.  
Phot. Philippe Ayrault  
IVR11\_20029101530XA



Vue d'ensemble du pavillon situé  
4, rue Emile-Lécrivain (type I 4D).  
Phot. Philippe Ayrault  
IVR11\_20029101504XA



Vue d'ensemble du pavillon  
situé 7, rue Alexandre-Pichodou.  
Phot. Philippe Ayrault  
IVR11\_20019100289X



Vue partielle du stade, prise du  
côté de la rue Jean-Mermoz.  
Phot. Philippe Ayrault  
IVR11\_20029101533XA



Vue d'ensemble du pavillon situé  
à l'entrée de la rue Olivier-Leroux.  
Phot. Philippe Ayrault  
IVR11\_20019100303XA



Vue d'ensemble d'un pavillon  
du type I 3 C situé 11,  
rue Alexandre-Collenot.  
Phot. Philippe Ayrault  
IVR11\_20019100297XA



Vue d'ensemble du pavillon situé  
au 22, rue Alexandre-Pichaudou  
(type I 3 S, dessiné par l'architecte  
G. Salles, 28 février 1947).  
Phot. Philippe Ayrault  
IVR11\_20029101489XA



Vue d'ensemble du pavillon  
situé au 22, rue André-Launay.  
Phot. Philippe Ayrault  
IVR11\_20029101498XA



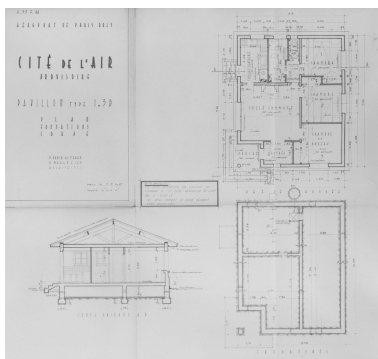
Vue d'ensemble des pavillons  
jumelés situés aux 5 et 7,  
rue Alexandre-Pichodou.  
Phot. Philippe Ayrault  
IVR11\_20029101612XA



Vue d'ensemble des pavillons  
Phénix situés 2, 4 et 6, impasse  
Jean-Le-Stradic ; dix pavillons  
de ce type ont été construits en  
1962 pour le relogement des  
fonctionnaires rapatriés d'Algérie.  
Phot. Philippe Ayrault  
IVR11\_20029101507XA



Vue du stade.  
Phot. Philippe Ayrault  
IVR11\_20029101535XA



Plan et coupe d'un pavillon du type I  
3 D, dressés par les architectes Rubio  
de Teran et Margolies, 7 février  
1947 ; modifiées le 8 avril 1947.  
IVR11\_20029101345X



Vue du jardin (C) situé entre les  
rues Génin, Noguès, Bajac et  
Lecrivain, conçu à l'origine comme  
un terrain pour quatre jeux de boules.  
Phot. Philippe Ayrault  
IVR11\_20019100311XA



Vue perspective du square situé entre les rues René-Bourguignon et Jean-Le-Stradic ; il s'agit du jardin public D, à l'origine conçu par Albert Audias autour d'un bassin non réalisé.

Phot. Philippe Ayrault  
IVR11\_20029101528XA



Vue d'un groupe de logements construits en 1994 pour la gendarmerie des transports aériens le long de la rue Robert-Bajac.

Phot. Philippe Ayrault  
IVR11\_20019100317XA



Vue d'ensemble d'un groupe de 4 maisons en bande situées 17-23, rue Alexandre-Pichodou.

Phot. Philippe Ayrault  
IVR11\_20019100294XA



Vue perspective de l'avenue Maurice Noguès, axe principal de composition de la Cité dans sa partie ouest (deux chaussées séparées par un terre-plein central).

Phot. Philippe Ayrault  
IVR11\_20029101486XA



Vue d'un 2e groupe de logements de la gendarmerie des transports aériens, voisin du précédent.

Phot. Philippe Ayrault  
IVR11\_20019100320XA



Vue d'ensemble du pavillon situé au 3, rue Jean-Le-Duff.

Phot. Philippe Ayrault  
IVR11\_20029101522XA

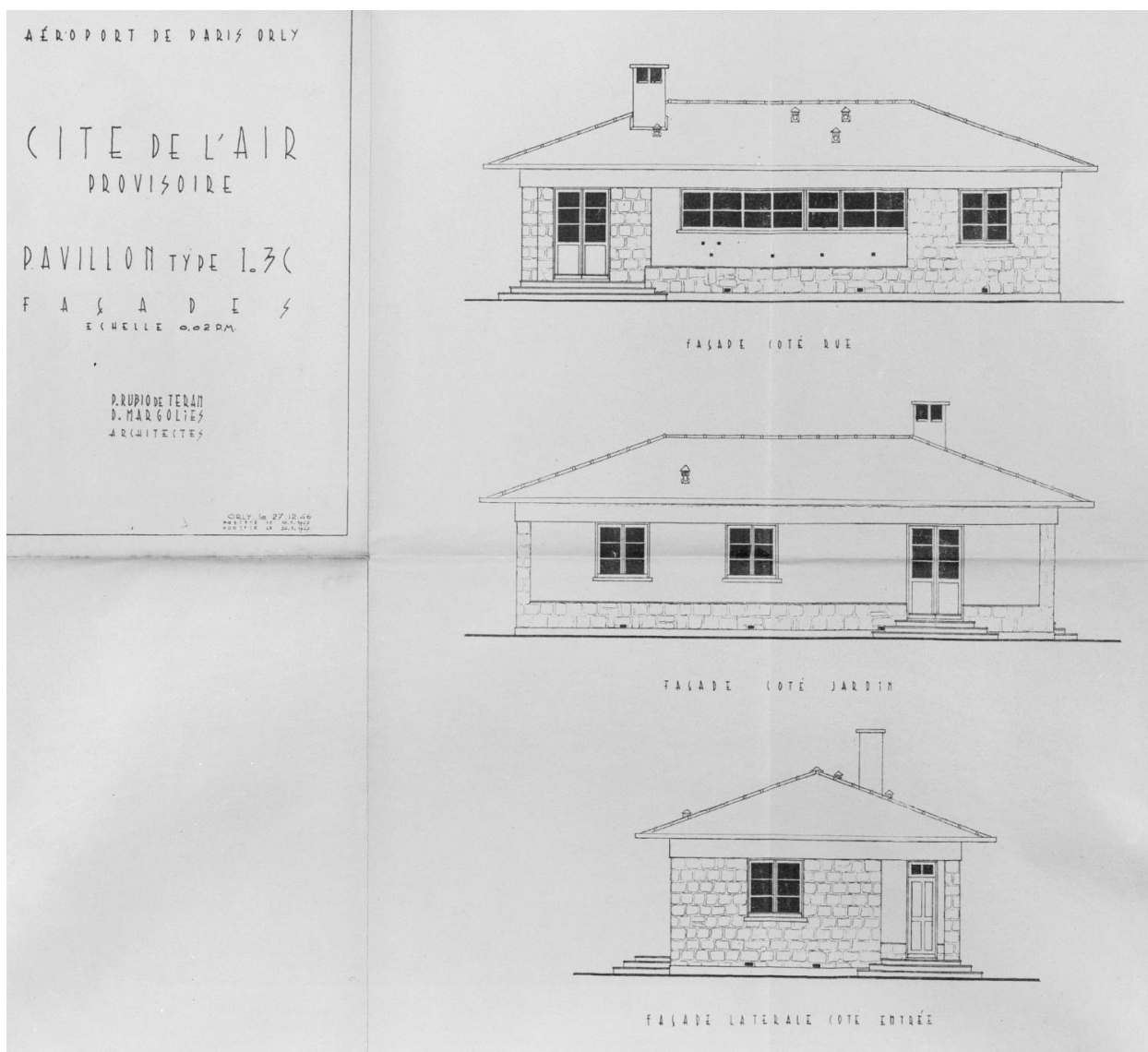


Vue d'ensemble du pavillon situé 8, avenue Jean-Mermoz.

Phot. Philippe Ayrault  
IVR11\_20029101510XA

Auteur(s) du dossier : Brigitte Blanc

Copyright(s) : (c) Région Ile-de-France - Inventaire général du patrimoine culturel



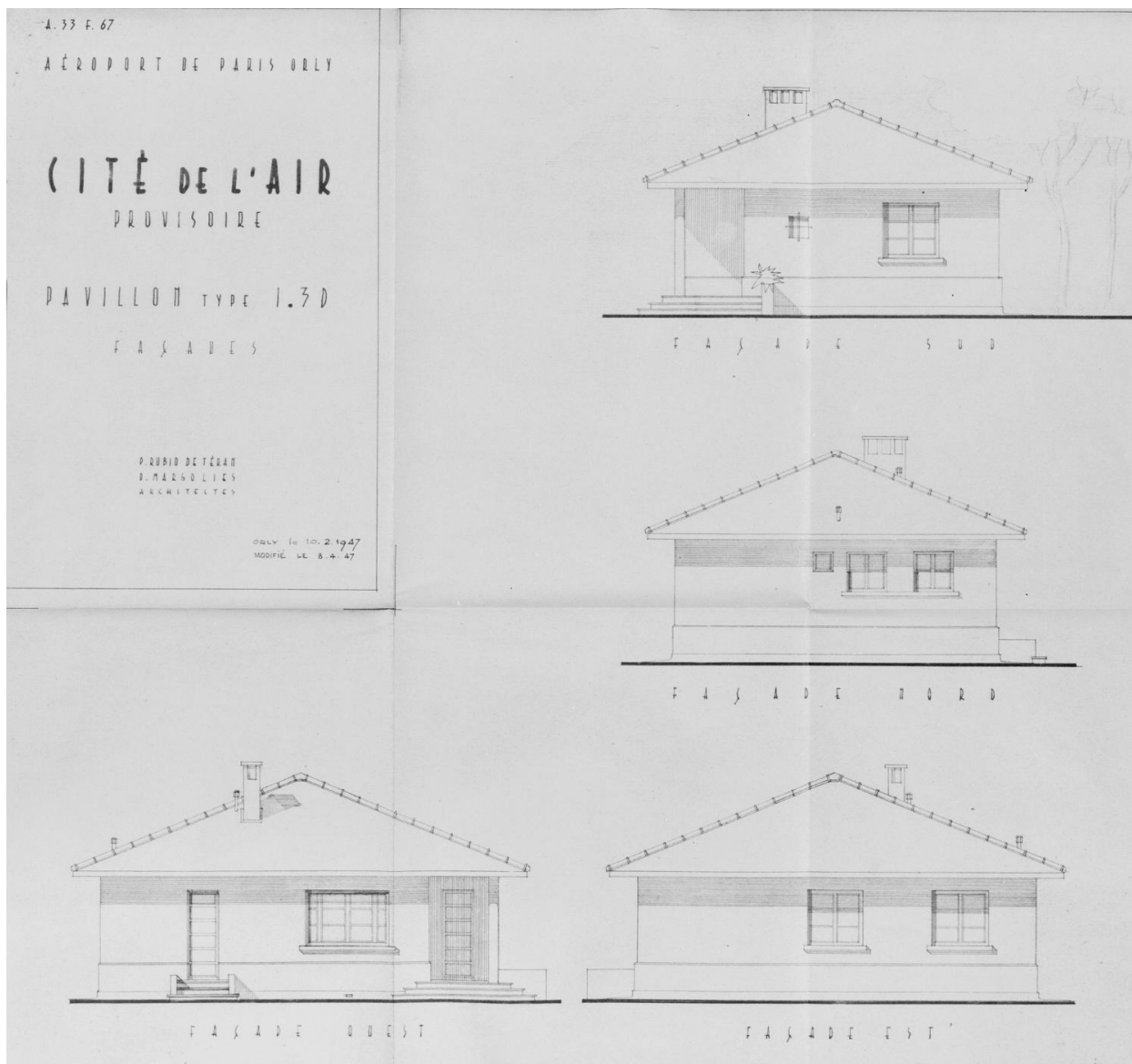
Elévations d'un pavillon du type I 3 C, dessinées par les architectes Rubio de Teran et Margolies, 27 décembre 1946 ;  
modifiées en janvier 1947.

IVR11\_20029101351X

Date de prise de vue : 2002

(c) Région Île-de-France (reproduction) ; (c) ADAGP

communication libre, reproduction soumise à autorisation (reproduction)



Pavillon du type I 3 D : élévations ; Rubio de Teran et Margolies, architectes ; 10 février 1947, modifié le 8 avril 1947.

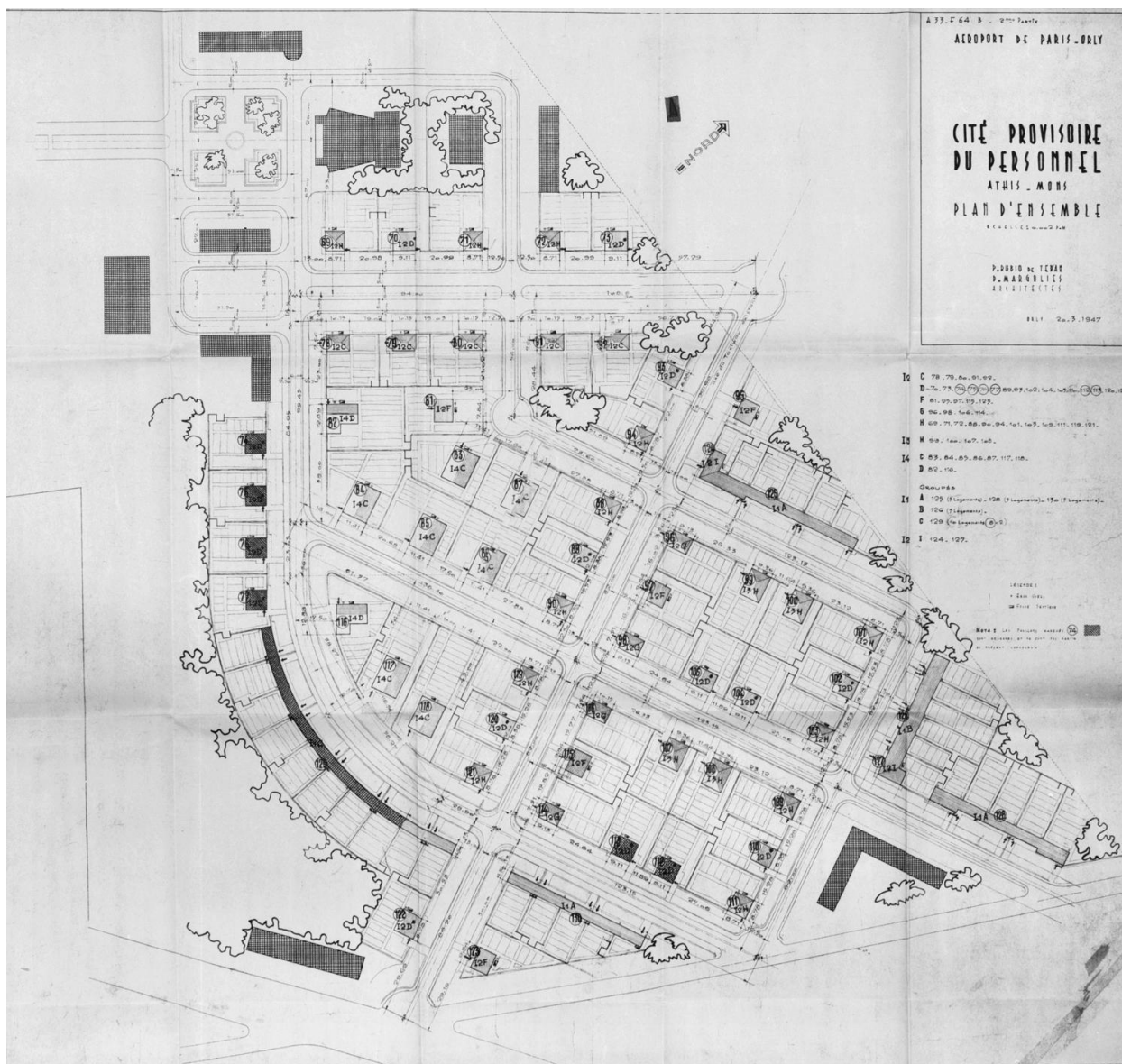
IVR11\_20029101368X

Date de prise de vue : 2002

(c) Région Île-de-France (reproduction) ; (c) ADAGP

communication libre, reproduction soumise à autorisation (reproduction)





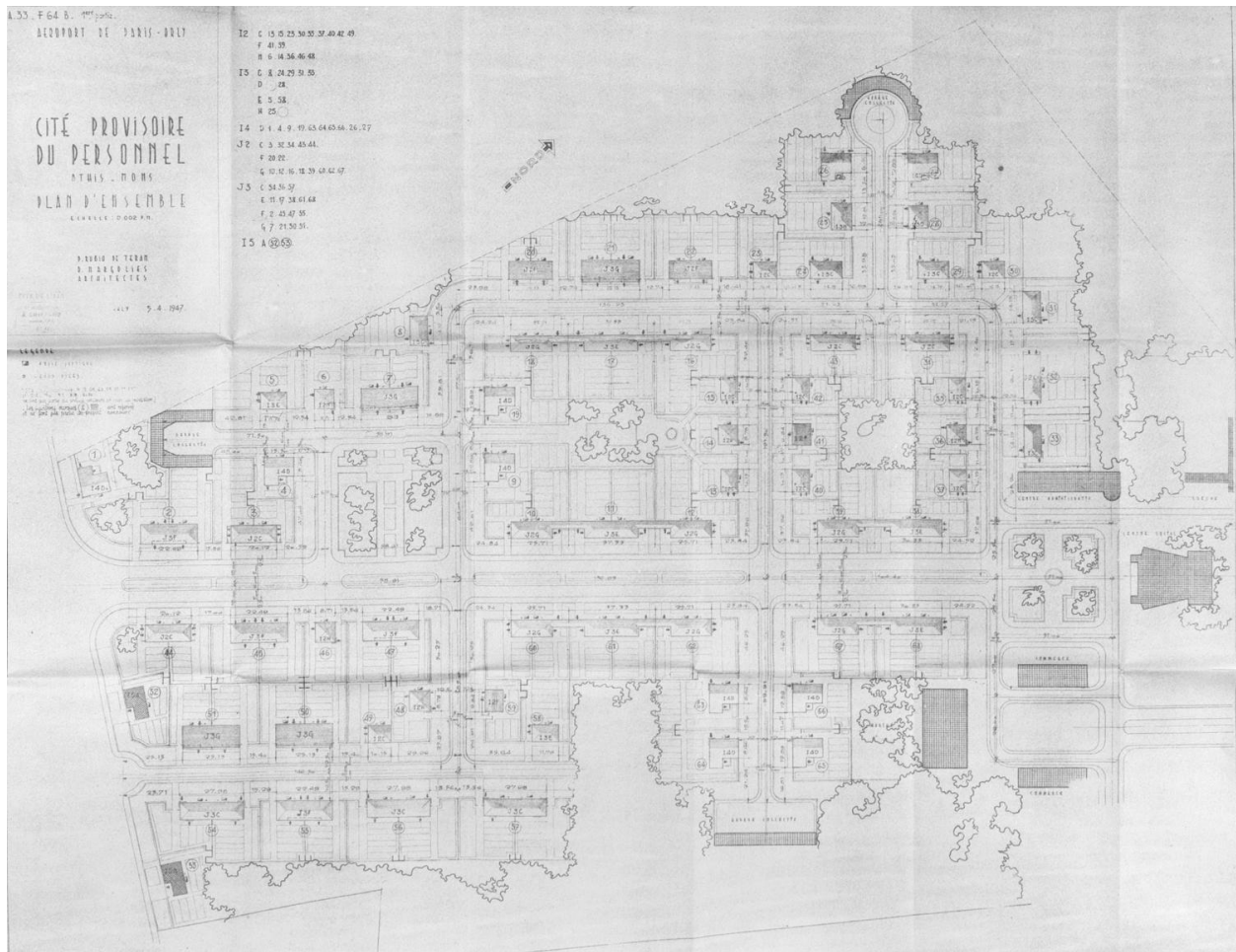
Plan d'ensemble de la partie est de la cité, dressé par les architectes Rubio de Teran et Margolies, 20 mars 1947.

IVR11\_20029101348X

Date de prise de vue : 2002

(c) Région Île-de-France (reproduction) ; (c) ADAGP

communication libre, reproduction soumise à autorisation (reproduction)



Plan d'ensemble de la partie ouest de la cité, dressé par les architectes Rubio de Teran et Margolies, 5 avril 1947.

IVR11\_20029101349X

Date de prise de vue : 2002

(c) Région Île-de-France (reproduction) ; (c) ADAGP  
communication libre, reproduction soumise à autorisation (reproduction)





Vue des garages disposés en arc de cercle à l'extrémité de la rue Lavidalie.

IVR11\_20019100300XA

Auteur de l'illustration : Philippe Ayrault

Date de prise de vue : 2001

(c) Philippe Ayrault, Région Île-de-France ; (c) ADAGP  
communication libre, reproduction soumise à autorisation



Vue du square (jardin D) situé à l'angle de la rue Jean-Le-Stradic et de la rue Robert-Bajac.

IVR11\_20019100314XA

Auteur de l'illustration : Philippe Ayrault

Date de prise de vue : 2001

(c) Philippe Ayrault, Région Île-de-France ; (c) ADAGP  
communication libre, reproduction soumise à autorisation



Vue d'ensemble du pavillon situé 15, rue Jean-Le-Duff.

IVR11\_20029101516XA

Auteur de l'illustration : Philippe Ayrault

Date de prise de vue : 2002

(c) Philippe Ayrault, Région Île-de-France ; (c) ADAGP  
communication libre, reproduction soumise à autorisation



Vue du jardin (C) situé entre les rues Génin, Noguès, Bajac et Lecrivain, conçu à l'origine comme un terrain pour quatre jeux de boules.

IVR11\_20019100309XA

Auteur de l'illustration : Philippe Ayrault

Date de prise de vue : 2001

(c) Philippe Ayrault, Région Île-de-France ; (c) ADAGP  
communication libre, reproduction soumise à autorisation



Vue perspective de la rue Nungesser-et-Coli. Elle est bordée de maisons du type I 4 C.

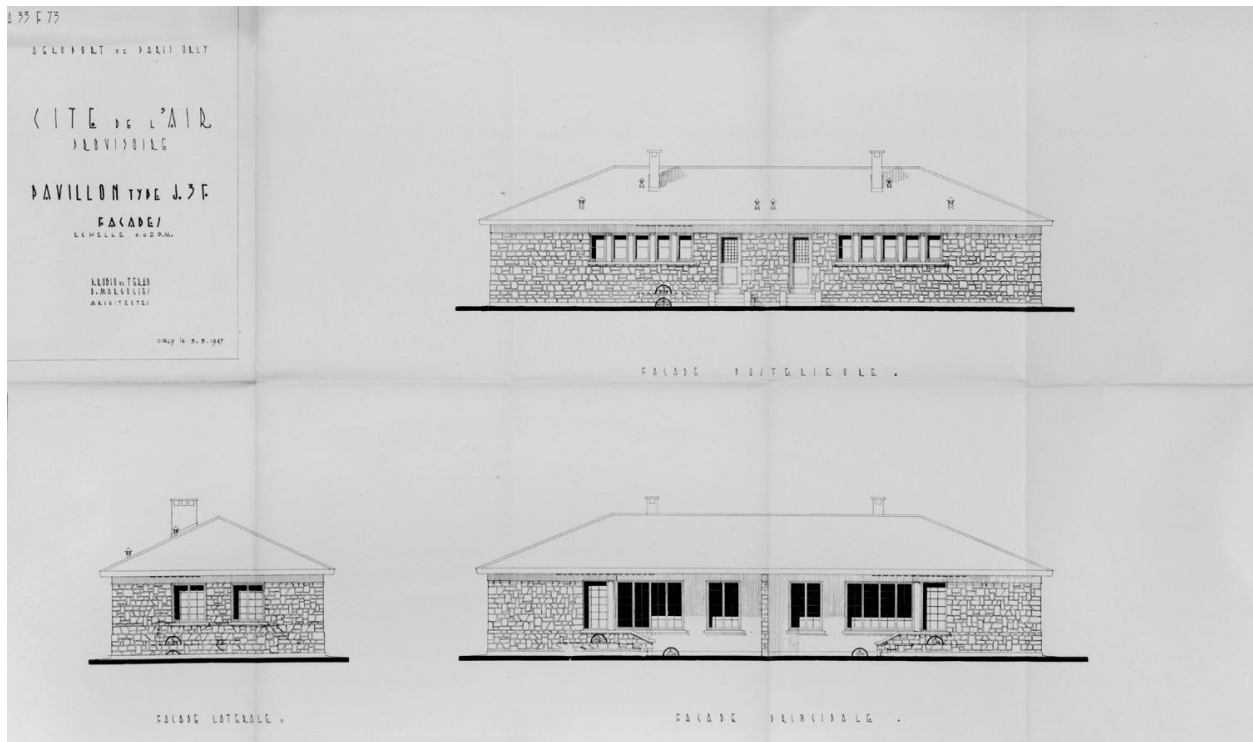
IVR11\_20029101519XA

Auteur de l'illustration : Philippe Ayrault

Date de prise de vue : 2002

(c) Philippe Ayrault, Région Île-de-France ; (c) ADAGP  
communication libre, reproduction soumise à autorisation





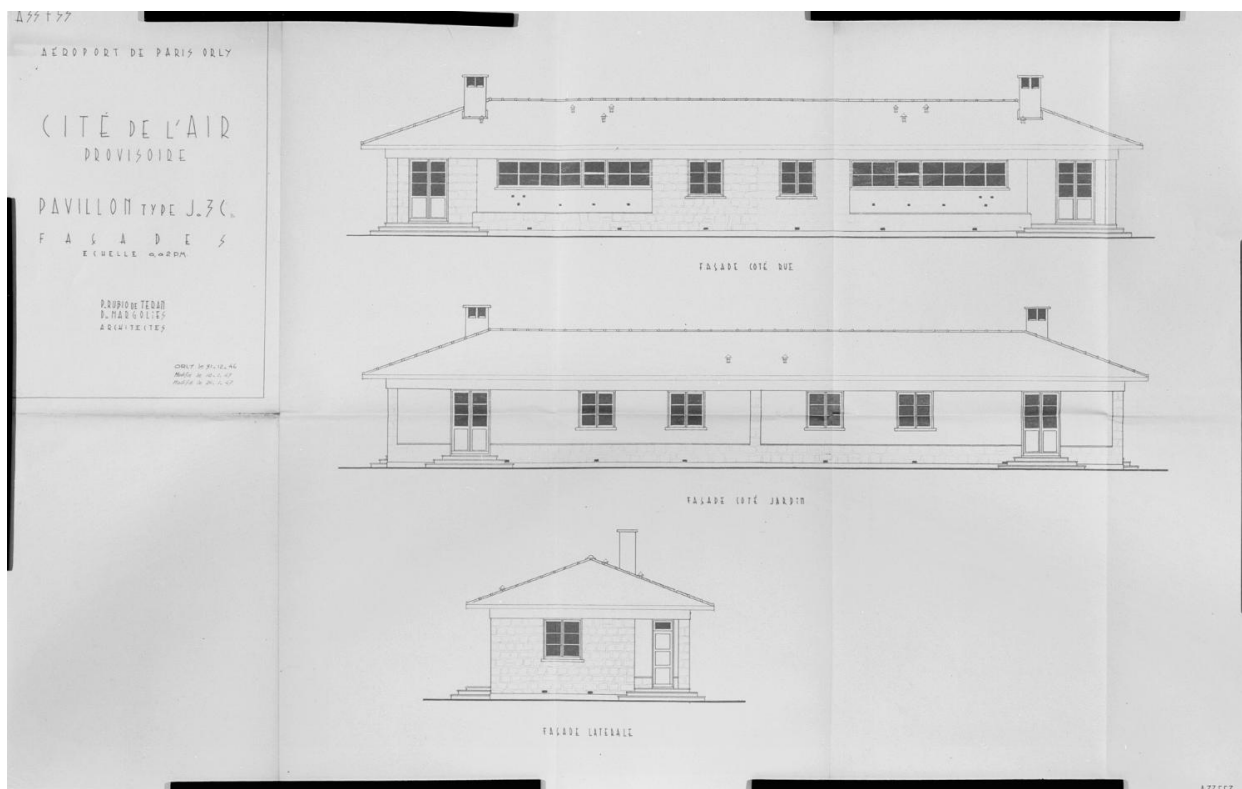
Elévations d'un pavillon double du type J 5 F, dessinées par les architectes Rubio de Teran et Margolies, 5 mars 1947.

IVR11\_20029101352X

Date de prise de vue : 2002

(c) Région Île-de-France (reproduction) ; (c) ADAGP

communication libre, reproduction soumise à autorisation (reproduction)



Façades d'un pavillon double de type J 3 C, dessinées par les architectes Rubio de Teran et Margolies, 31 décembre 1946 ; elles ont été modifiées en janvier 1947.

IVR11\_20029101344X

Date de prise de vue : 2002

(c) Région Île-de-France (reproduction) ; (c) ADAGP

communication libre, reproduction soumise à autorisation (reproduction)



Vue d'ensemble des pavillons jumelés situés aux 1 et 3, rue Gaston-Gémin.

IVR11\_20019100306XA

Auteur de l'illustration : Philippe Ayrault

Date de prise de vue : 2001

(c) Philippe Ayrault, Région Île-de-France ; (c) ADAGP  
communication libre, reproduction soumise à autorisation



Vue d'ensemble de la rue Gaston-Génin.

IVR11\_20019100291XA

Auteur de l'illustration : Philippe Ayrault

Date de prise de vue : 2001

(c) Philippe Ayrault, Région Île-de-France ; (c) ADAGP  
communication libre, reproduction soumise à autorisation



Vue d'ensemble des pavillons en bande situés 21 à 29, rue Jean-Le-Duff.

IVR11\_20029101513XA

Auteur de l'illustration : Philippe Ayrault

Date de prise de vue : 2002

(c) Philippe Ayrault, Région Île-de-France ; (c) ADAGP  
communication libre, reproduction soumise à autorisation



Vue d'ensemble des pavillons en bande situés 2-12, rue Fernand-Clavère.

IVR11\_20029101501XA

Auteur de l'illustration : Philippe Ayrault

Date de prise de vue : 2002

(c) Philippe Ayrault, Région Île-de-France ; (c) ADAGP  
communication libre, reproduction soumise à autorisation



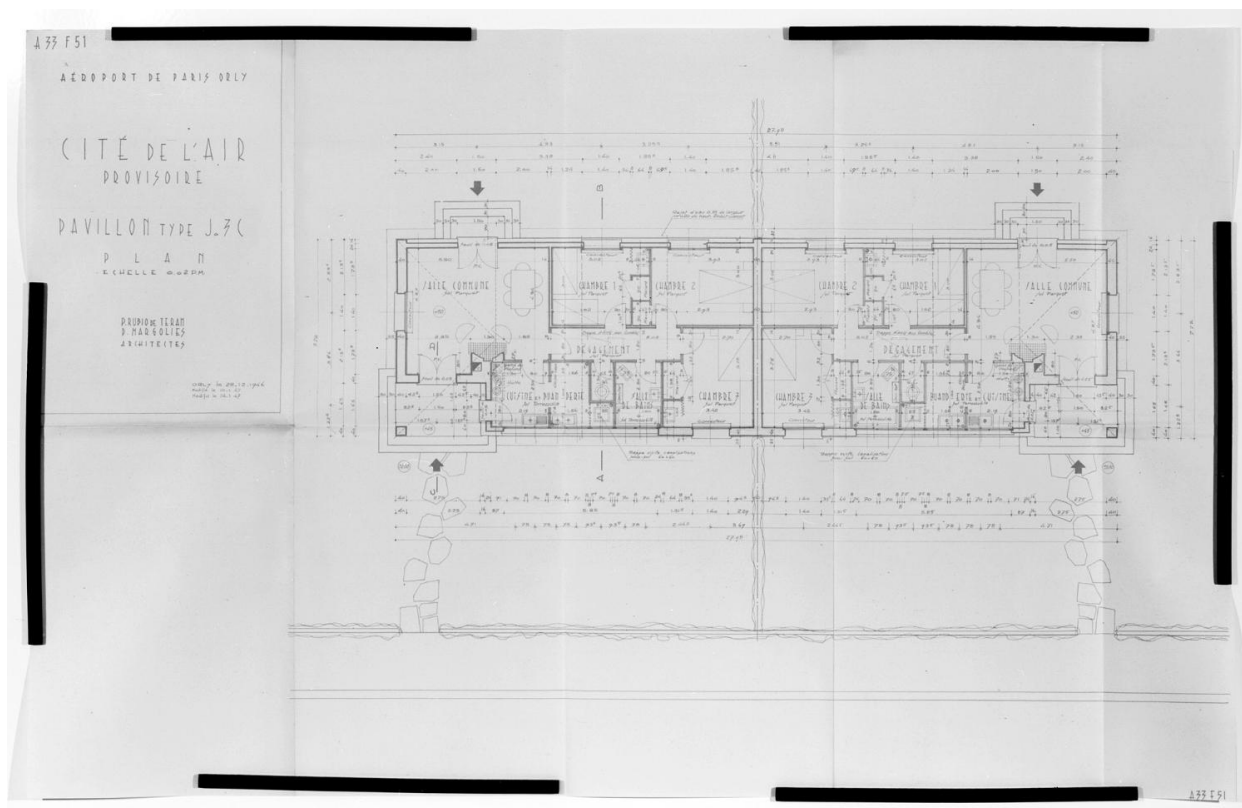
Vue d'ensemble des pavillons jumelés situés 14 et 16, rue Alexandre-Pichaudou (type J 3C).

IVR11\_20029101495XA

Auteur de l'illustration : Philippe Ayrault

Date de prise de vue : 2002

(c) Philippe Ayrault, Région Île-de-France ; (c) ADAGP  
communication libre, reproduction soumise à autorisation



Plan d'un pavillon double du type J 3 C, dressé par les architectes Rubio de Teran et Margolies, 28 décembre 1946.

IVR11\_20029101343X

Date de prise de vue : 2002

(c) Région Île-de-France (reproduction) ; (c) ADAGP

communication libre, reproduction soumise à autorisation (reproduction)





Vue d'ensemble du pavillon situé au 15ter, rue Alexandre-Pichaudou.

IVR11\_20029101492XA

Auteur de l'illustration : Philippe Ayrault

Date de prise de vue : 2002

(c) Philippe Ayrault, Région Île-de-France ; (c) ADAGP  
communication libre, reproduction soumise à autorisation



Vue d'ensemble des quatre pavillons en bande situés 25-31, avenue Maurice-Noguès.

IVR11\_20029101525XA

Auteur de l'illustration : Philippe Ayrault

Date de prise de vue : 2002

(c) Philippe Ayrault, Région Île-de-France ; (c) ADAGP  
communication libre, reproduction soumise à autorisation



Vue d'ensemble du pavillon situé 16, rue Nungesser-et-Coli.

IVR11\_20029101530XA

Auteur de l'illustration : Philippe Ayrault

Date de prise de vue : 2002

(c) Philippe Ayrault, Région Île-de-France ; (c) ADAGP  
communication libre, reproduction soumise à autorisation



Vue d'ensemble du pavillon situé 4, rue Emile-Lécrivain (type I 4D).

IVR11\_20029101504XA

Auteur de l'illustration : Philippe Ayrault

Date de prise de vue : 2002

(c) Philippe Ayrault, Région Île-de-France ; (c) ADAGP  
communication libre, reproduction soumise à autorisation



Vue d'ensemble du pavillon situé 7, rue Alexandre-Pichodou.

IVR11\_20019100289X

Auteur de l'illustration : Philippe Ayrault

Date de prise de vue : 2001

(c) Philippe Ayrault, Région Île-de-France ; (c) ADAGP  
communication libre, reproduction soumise à autorisation



Vue partielle du stade, prise du côté de la rue Jean-Mermoz.

IVR11\_20029101533XA

Auteur de l'illustration : Philippe Ayrault

Date de prise de vue : 2002

(c) Philippe Ayrault, Région Île-de-France ; (c) ADAGP  
communication libre, reproduction soumise à autorisation



Vue d'ensemble du pavillon situé à l'entrée de la rue Olivier-Leroux.

IVR11\_20019100303XA

Auteur de l'illustration : Philippe Ayrault

Date de prise de vue : 2001

(c) Philippe Ayrault, Région Île-de-France ; (c) ADAGP  
communication libre, reproduction soumise à autorisation



Vue d'ensemble d'un pavillon du type I 3 C situé 11, rue Alexandre-Collenot.

IVR11\_20019100297XA

Auteur de l'illustration : Philippe Ayrault

Date de prise de vue : 2001

(c) Philippe Ayrault, Région Île-de-France ; (c) ADAGP  
communication libre, reproduction soumise à autorisation





Vue d'ensemble du pavillon situé au 22, rue Alexandre-Pichaudou (type I 3 S, dessiné par l'architecte G. Salles, 28 février 1947).

IVR11\_20029101489XA

Auteur de l'illustration : Philippe Ayrault

Date de prise de vue : 2002

(c) Philippe Ayrault, Région Île-de-France ; (c) ADAGP  
communication libre, reproduction soumise à autorisation



Vue d'ensemble du pavillon situé au 22, rue André-Launay.

IVR11\_20029101498XA

Auteur de l'illustration : Philippe Ayrault

Date de prise de vue : 2002

(c) Philippe Ayrault, Région Île-de-France ; (c) ADAGP  
communication libre, reproduction soumise à autorisation



Vue d'ensemble des pavillons jumelés situés aux 5 et 7, rue Alexandre-Pichodou.

IVR11\_20029101612XA

Auteur de l'illustration : Philippe Ayrault

Date de prise de vue : 2002

(c) Philippe Ayrault, Région Île-de-France ; (c) ADAGP  
communication libre, reproduction soumise à autorisation



Vue d'ensemble des pavillons Phénix situés 2, 4 et 6, impasse Jean-Le-Stradic ; dix pavillons de ce type ont été construits en 1962 pour le logement des fonctionnaires rapatriés d'Algérie.

IVR11\_20029101507XA

Auteur de l'illustration : Philippe Ayrault

Date de prise de vue : 2002

(c) Philippe Ayrault, Région Île-de-France ; (c) ADAGP  
communication libre, reproduction soumise à autorisation



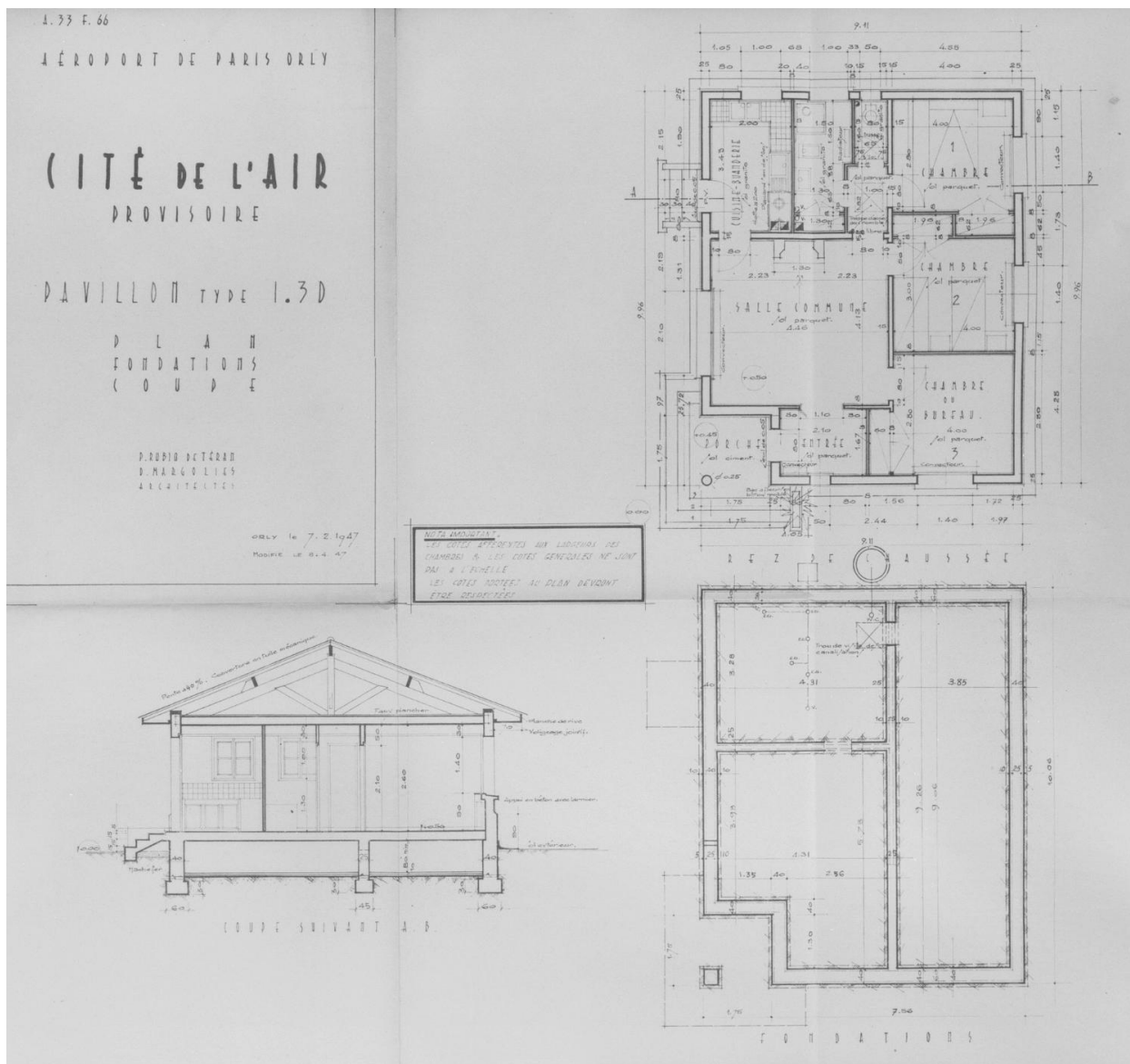
Vue du stade.

IVR11\_20029101535XA

Auteur de l'illustration : Philippe Ayrault

Date de prise de vue : 2002

(c) Philippe Ayrault, Région Île-de-France ; (c) ADAGP  
communication libre, reproduction soumise à autorisation



Plan et coupe d'un pavillon du type I 3 D, dressés par les architectes Rubio de Teran et Margolies, 7 février 1947 ;  
modifiées le 8 avril 1947.

IVR11\_20029101345X

Date de prise de vue : 2002

(c) Région Île-de-France (reproduction) ; (c) ADAGP

communication libre, reproduction soumise à autorisation (reproduction)



Vue du jardin (C) situé entre les rues Génin, Noguès, Bajac et Lecrivain, conçu à l'origine comme un terrain pour quatre jeux de boules.

IVR11\_20019100311XA

Auteur de l'illustration : Philippe Ayrault

Date de prise de vue : 2001

(c) Philippe Ayrault, Région Île-de-France ; (c) ADAGP  
communication libre, reproduction soumise à autorisation



Vue perspective du square situé entre les rues René-Bourguignon et Jean-Le-Stradic ; il s'agit du jardin public D, à l'origine conçu par Albert Audias autour d'un bassin non réalisé.

IVR11\_20029101528XA

Auteur de l'illustration : Philippe Ayrault

Date de prise de vue : 2002

(c) Philippe Ayrault, Région Île-de-France ; (c) ADAGP  
communication libre, reproduction soumise à autorisation





Vue d'un groupe de logements construits en 1994 pour la gendarmerie des transports aériens le long de la rue Robert-Bajac.

IVR11\_20019100317XA

Auteur de l'illustration : Philippe Ayrault

Date de prise de vue : 2001

(c) Philippe Ayrault, Région Île-de-France ; (c) ADAGP  
communication libre, reproduction soumise à autorisation



Vue d'ensemble d'un groupe de 4 maisons en bande situées 17-23, rue Alexandre-Pichodou.

IVR11\_20019100294XA

Auteur de l'illustration : Philippe Ayrault

Date de prise de vue : 2001

(c) Philippe Ayrault, Région Île-de-France ; (c) ADAGP  
communication libre, reproduction soumise à autorisation



Vue perspective de l'avenue Maurice Noguès, axe principal de composition de la Cité dans sa partie ouest (deux chaussées séparées par un terre-plein central).

IVR11\_20029101486XA

Auteur de l'illustration : Philippe Ayrault

Date de prise de vue : 2002

(c) Philippe Ayrault, Région Île-de-France ; (c) ADAGP  
communication libre, reproduction soumise à autorisation



Vue d'un 2e groupe de logements de la gendarmerie des transports aériens, voisin du précédent.

IVR11\_20019100320XA

Auteur de l'illustration : Philippe Ayrault

Date de prise de vue : 2001

(c) Philippe Ayrault, Région Île-de-France ; (c) ADAGP  
communication libre, reproduction soumise à autorisation



Vue d'ensemble du pavillon situé au 3, rue Jean-Le-Duff.

IVR11\_20029101522XA

Auteur de l'illustration : Philippe Ayrault

Date de prise de vue : 2002

(c) Philippe Ayrault, Région Île-de-France ; (c) ADAGP  
communication libre, reproduction soumise à autorisation



Vue d'ensemble du pavillon situé 8, avenue Jean-Mermoz.

IVR11\_20029101510XA

Auteur de l'illustration : Philippe Ayrault

Date de prise de vue : 2002

(c) Philippe Ayrault, Région Île-de-France ; (c) ADAGP  
communication libre, reproduction soumise à autorisation