

Île-de-France, Val-d'Oise
Enghien-les-Bains
77 avenue de Ceinture

Maison de villégiature dite les Tourelles

Références du dossier

Numéro de dossier : IA95000257

Date de l'enquête initiale : 2006

Date(s) de rédaction : 2010, 2024

Cadre de l'étude : inventaire topographique , patrimoine de la villégiature villégiature en Île-de-France

Degré d'étude : étudié

Désignation

Dénomination : maison

Précision sur la dénomination : maison de villégiature

Appellation : Maison les Tourelles

Parties constituantes non étudiées : jardin d'agrément, kiosque

Compléments de localisation

Milieu d'implantation : en ville

Références cadastrales : 1852, A, 868 ; 2015, AH, 169

Historique

La ville les Tourelles, construite durant les années 1830, a retenu l'attention de ses contemporains. Preuve en est sa publication dans différents recueils de modèles d'architecture de plaisance dont ceux de Georges Muller, Victor Petit, ou Normand^[1] qui la qualifie de « gothique et de Renaissance » évoquant la présence de « baies en anse de panier, de vitres en verre mousseline, de tourelles [...], des motifs des pilastres de l'attique, du motif de losange sous les baies du rez-de-chaussée ».

Fort bien conservé, hormis quelques modifications au niveau des balustres et de la modénature de la façade lacustre, le bâtiment, dont on ignore l'architecte, est remarquable à bien des égards. Il illustre le style troubadour apprécié durant la première moitié du siècle mais dont peu d'exemples de maisons de villégiature sont parvenus jusqu'à nous.

Sophie Cueille

^[1] Georges Muller, *Paris et ses environs*, Paris, Gihaut frères éditeurs, 1847, « maison de plaisance à Enghien » ; Victor Petit, *Habitations champêtres, recueil de maisons, villas, chalets, pavillons, kiosques, parcs et jardins*, Paris Montrocq frères, v. 1855, pl. n°62 ; Louis-Marie Normand, *Paris moderne...*, T. III, pl. 99.

Période(s) principale(s) : 2e quart 19e siècle

Description

Composant avec des motifs gothiques et Renaissance, le bâtiment se distingue des réalisations néogothiques ultérieures par la régularité et la symétrie de ses façades. La plus pittoresque, orientée vers le lac, est dotée aux angles de deux tours identiques reliées à l'étage par une galerie. C'est sur ces tours, dont l'une abrite l'escalier en vis, mais aussi sur les murs pignons latéraux que s'affirme le vocabulaire architectural historicisant ; aux baies de forme ogivale s'ajoute une composition originale où deux ouvertures, accostées de colonnettes et couronnées d'un fronton sommé d'une boule, encadrent une fausse baie à l'arcature trilobée et fleuroné. Le tout est curieusement souligné par une table en saillie supportée par quatre petites consoles. L'édifice, outre son caractère néogothique affirmé présente dans son couverture des traits empruntés à la mode des chalets, alors très prisés à Enghien ; les toits sont largement débordants supportés par des aisseliers ouvragés et ourlés de lambrequins de bois. Afin de jouir de la vue autant sur le lac que sur le village de la

station thermale, les lucarnes passantes de la travée centrale des deux façades sont dotées d'un balcon loggia également issu de l'architecture vernaculaire.

L'architecte a porté au choix des matériaux un soin particulier : à la blancheur du premier étage et de l'ensemble de la modénature, corniches et encadrement des baies, il a opposé un enduit coloré de meulière rocaillée au rez-de-chaussée dont l'utilisation est un trait marquant de la chronologie précoce de l'édifice.

Le petit kiosque pittoresque, indispensable fabrique d'un jardin de villégiature, est toujours en place vers le lac, situé à l'origine sur une petite île à laquelle un pont rustique donnait accès. Un portail et une grille en ferronnerie bordent la propriété du côté rue, ornés de fleurons, de rosaces et d'un réseau d'arabesques, le tout permettant au passant de jouir de la vue de la maison. Car souvent, dans les lieux de villégiature, les codes de la sociabilité font qu'il est aussi important de voir que d'être vu dans des espaces visuels partagés.

Éléments descriptifs

Matériau(x) du gros-oeuvre, mise en oeuvre et revêtement : meulière enduit

Matériau(x) de couverture : ardoise

Étage(s) ou vaisseau(x) : 1 étage carré, étage de comble

Type(s) de couverture : appentis ; toit à longs pans, pignon couvert ; toit conique ; noue

Escaliers : escalier demi-hors-oeuvre : escalier en vis

Décor

Techniques : sculpture, ferronnerie

Représentations : ornement géométrique ; crochet ; ornement végétal

Précision sur les représentations :

Sur les baies des façades latérales, celles de l'étage présentent une composition en triplet avec un gable central dont les rampants sont ornés de crochets et deux baies latérales encadrées de colonnettes d'ordre composite supportant un petit fronton surmonté d'une sphère. Le portail en ferronnerie présente un riche décor avec des fleurons, des réseaux d'arabesques et des fleurs.

Statut, intérêt et protection

Sites de protection : zone de protection du patrimoine architectural urbain et paysager

Statut de la propriété : propriété privée

Présentation

Depuis le siècle des Lumières, le lac, en tant qu'objet de paysage naturel, est un sujet de contemplation qui annonce l'approche romantique de la nature. Le lac de la station thermale d'Enghien-les-Bains, considéré comme « l'une des merveilles de la banlieue de Paris » (Guinot), ne pouvait manquer d'attirer sur ses berges les amateurs de retraites campagnardes. En 1847, sur la centaine de maisons existantes dans le hameau d'Enghien, quarante-trois maisons de plaisance ou « campagnes », chalets, ermitages et chaumières, mais aussi maisons de « genre », sont la propriété de villégiateurs. De cette période, ne subsistent que deux édifices, la maison Reiset et la maison aux tourelles, toutes deux en bordure de lac.

Références documentaires

Bibliographie

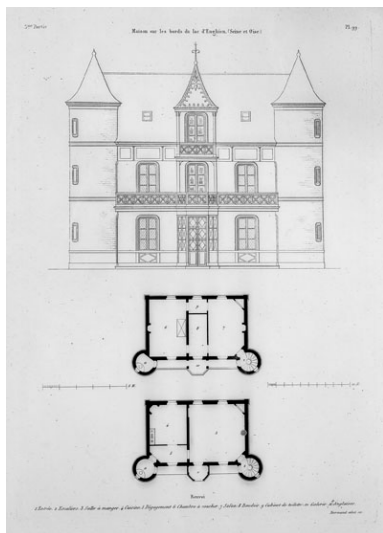
- **Eugène Guinot, Enghien et la vallée de Montmorency, Paris, E. Bourdin, 1847**
Eugène Guinot, *Enghien et la vallée de Montmorency*, Paris, E. Bourdin, 1847
Bibliothèque nationale de France, Paris : 8-LK7-2606
- **CUEILLE Sophie, Enghien-les-Bains, Architecture et décors, Paris, Somogy, Images du patrimoine n° 255, 2010**
CUEILLE Sophie, *Enghien-les-Bains, Architecture et décors*, photographe Jean-Bernard Vialles, Paris, Somogy, Images du patrimoine n° 255, 2010
Région Île-de-France, Service Patrimoine et Inventaire, Saint-Ouen-sur-Seine

- **Sophie Cueille, "Villa les Tourelles", Châteaux, villas et folies, villégiature en Île-de-France, Lieux Dits, 2024**
Sophie Cueille, "Villa les Tourelles", Châteaux, villas et folies, villégiature en Île-de-France, Lieux Dits, 2024

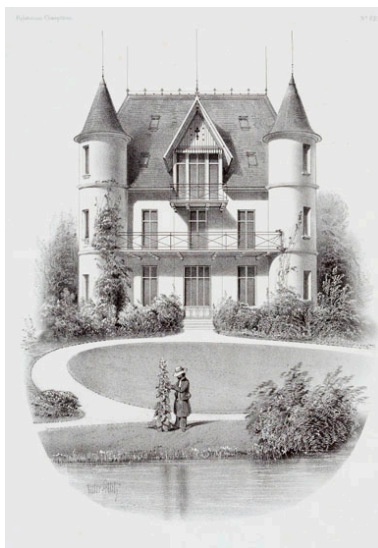
Périodiques

- **Sophie Cueille, « La petite mer d'Enghien, un site pour une villégiature parisienne », In Situ n°24, « Architecture et urbanisme de la villégiature : un état de la recherche », 2014.**
Sophie Cueille, « La petite mer d'Enghien, un site pour une villégiature parisienne », *In Situ* n°24, « Architecture et urbanisme de la villégiature : un état de la recherche », 2014.

Illustrations



Élévation de la façade donnant sur le lac et plans du rez-de-chaussée et du premier étage. Gravure. (BHVP, in fol. 10 84)
Phot. Bernard Emmanuelli
IVR11_19697500419P



Façade de la maison depuis le lac par Victor Petit. Lithographie, milieu du 19e siècle. (Musée de l'Île-de-France)
Autr. Victor (dessinateur, graveur) Petit
IVR11_20069500059NUCA



Vue de la maison depuis le lac. Le petit kiosque, toujours existant était alors situé sur une petite île reliée au jardin par un pont rustique. Lithographie, 1847. (BNF, Département des estampes, Topo Va, Fol. Tome III, Val d'Oise, B16394)
IVR11_19809500874Z



Détail d'une planche de chromolithographie. Elle présente l'une des quatre maisons de villégiature à Enghien, qui y figurent. Vue de la façade depuis le lac, avec, à gauche, une petite île et son kiosque à laquelle on accède par un pont rustique. Chromolithographie, 2e quart du 19e siècle. (Musée de l'Île-de-France, Inv. 65. 23. 5)
Autr. Georges Muller, Autr. Auguste (imprimeur) Bry
IVR11_20069500064NUCA



Vue d'ensemble depuis le lac.
Phot. Jean-Bernard Vialles
IVR11_20089500120NUC4A



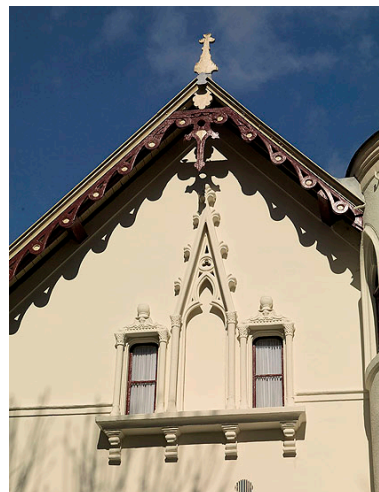
Vue de la façade antérieure prise depuis la rue.
Phot. Jean-Bernard Vialles
IVR11_20089500600NUC4A



Vue en perspective depuis
les jardins du bord du lac.
Phot. Jean-Bernard Vialles
IVR11_20089500121NUC4A



Vue de la façade donnant sur le lac.
Phot. Jean-Bernard Vialles
IVR11_20089500122NUC4A



Détail d'une façade latérale : la
disposition des deux baies a fait
l'objet d'une composition mettant en
scène un vocabulaire néogothique
et Renaissance. Les ouvertures,
encadrées de colonnettes et
couronnées d'un fronton sommé d'une
boule, encadrent un motif de fausse
baie avec arcature trilobée surmontée
d'un pinacle à fleurons. Le tout est
souligné par une table faisant ressaut,
supportée par quatre petites consoles.

Phot. Jean-Bernard Vialles
IVR11_20089500123NUC4A



Vue d'ensemble du
portail en ferronnerie.
Phot. Jean-Bernard Vialles
IVR11_20089500604NUC4A



Détail de la ferronnerie
du portail : rosace.
Phot. Jean-Bernard Vialles
IVR11_20089500603NUC4A



Détail de la ferronnerie du portail :
partie supérieure ornée d'un fleuron.
Phot. Jean-Bernard Vialles
IVR11_20089500602NUC4A



Détail de la ferronnerie du portail :
partie supérieure ornée d'un fleuron.

Phot. Jean-Bernard Vialles
IVR11_20089500601NUC4A

Dossiers liés

Dossiers de synthèse :

Présentation de l'étude de la villégiature en Île-de-France (IA95000621)

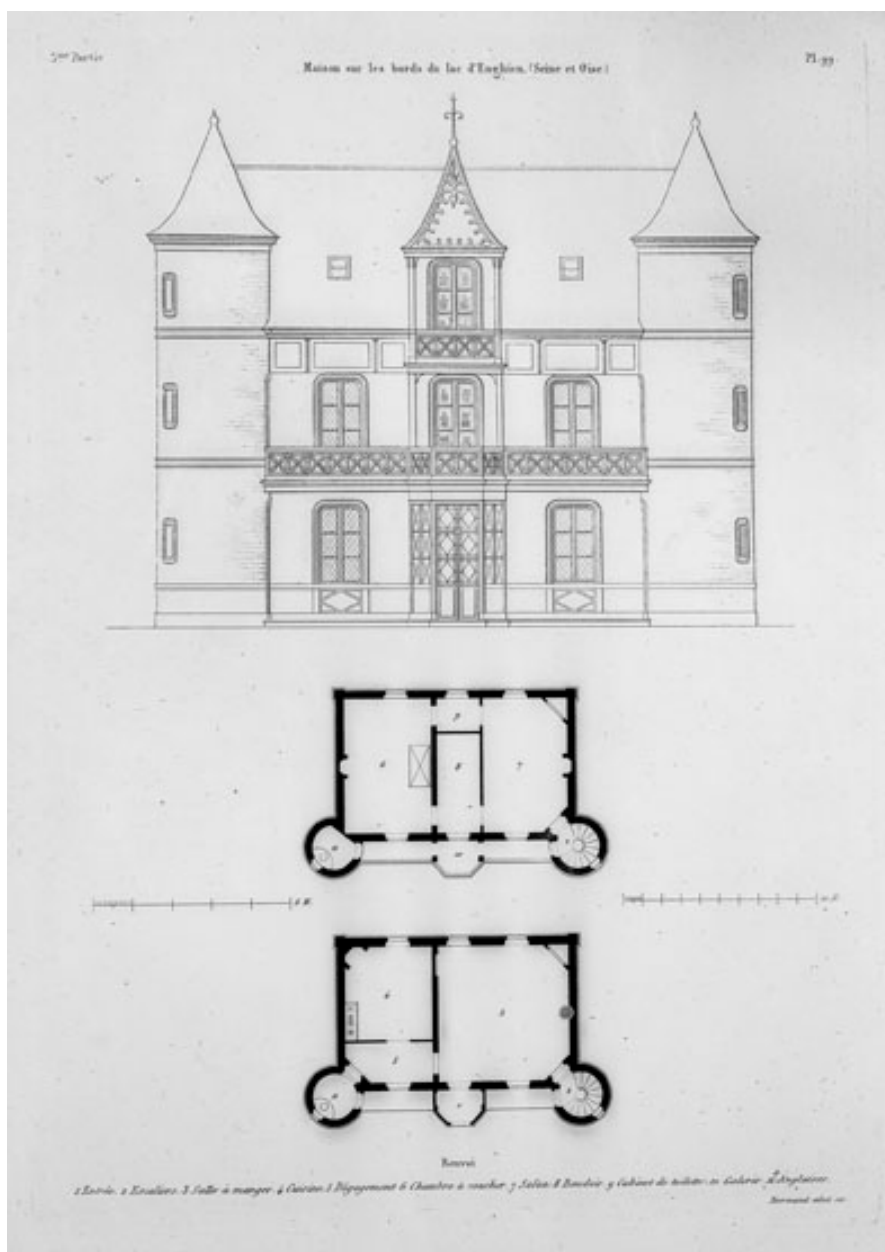
La villégiature en Île-de-France, XVIIIe-XXe siècles (IA91001085)

Les maisons et immeubles d'Enghien-les-Bains (IA95000179) Île-de-France, Val-d'Oise, Enghien-les-Bains

Oeuvre(s) contenue(s) :

Auteur(s) du dossier : Sophie Cueille, Marianne Métais

Copyright(s) : (c) Région Ile-de-France - Inventaire général du patrimoine culturel



Elévation de la façade donnant sur le lac et plans du rez-de-chaussée et du premier étage. Gravure. (BHVP, in fol. 10 84)

Référence du document reproduit :

- **BHVP. Enghien-les-Bains, maisons et chalets de villégiature. Elévations et plans. Gravures.**
BHVP. in fol. 10 84. Enghien-les-Bains, maisons et chalets de villégiature. Elévations et plans. Gravures. / Dans Paris moderne ou choix de maisons construites dans les nouveaux quartiers de la capitale et dans ses environs. Louis-Marie Normand, Paris : Normand aîné, 1843-1857, tome III.
Bibliothèque historique de la ville de Paris : in fol. 10 84

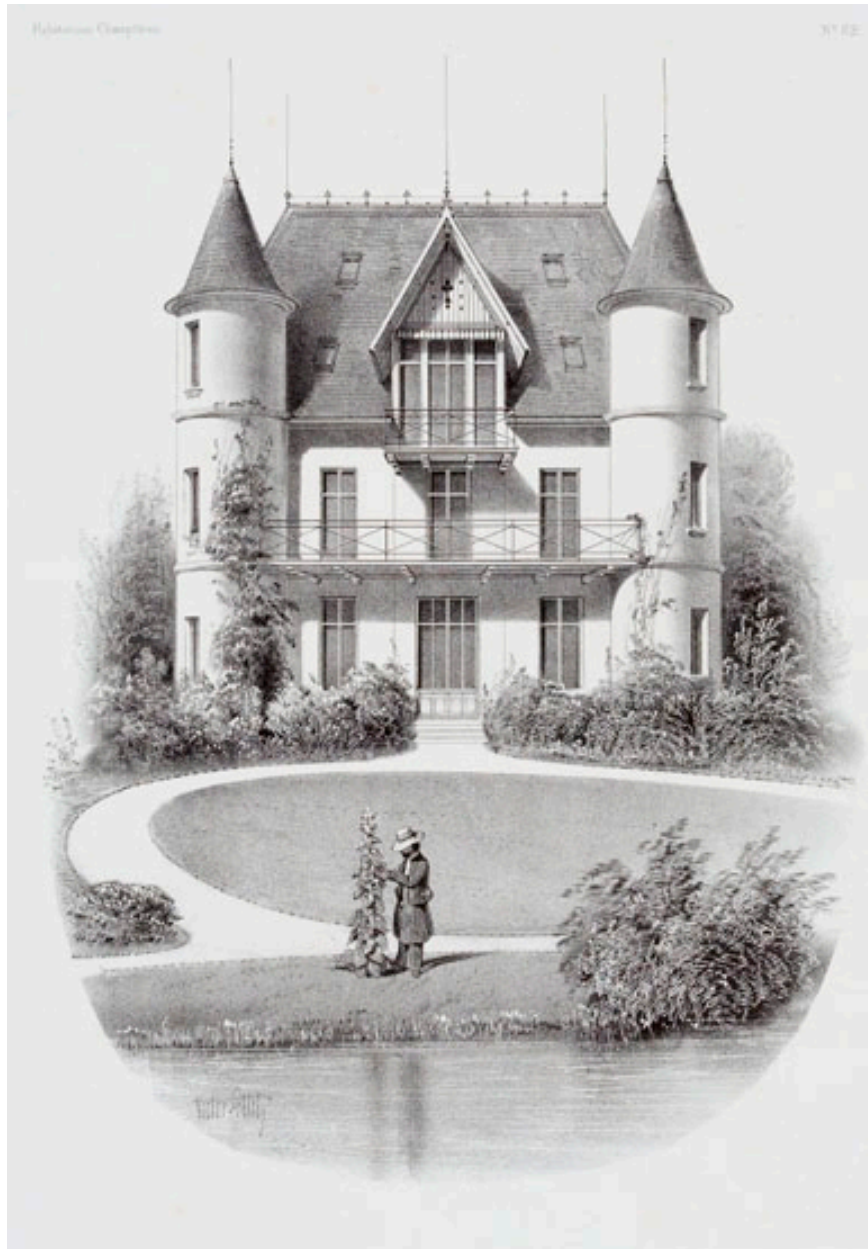
IVR11_19697500419P

Auteur de l'illustration : Bernard Emmanuelli

Date de prise de vue : 1969

(c) Région Île-de-France (reproduction) ; (c) Ville de Paris

communication libre, reproduction soumise à autorisation (reproduction)



Façade de la maison depuis le lac par Victor Petit. Lithographie, milieu du 19e siècle. (Musée de l'Île-de-France)

Référence du document reproduit :

- **MIDF. Enghien-les-Bains, vue d'une maison de notable depuis le lac**
MIDF. Enghien-les-Bains, vue d'une maison de notable depuis le lac. / Dans *Habitations champêtres*.
Musée de l'Île-de-France, centre de documentation, Sceaux

IVR11_20069500059NUCA

Auteur du document reproduit : Victor (dessinateur, graveur) Petit

Date de prise de vue : 2006

(c) Département des Hauts-de-Seine ; (c) Région Île-de-France (reproduction)
communication libre, reproduction soumise à autorisation (reproduction)



Vue de la maison depuis le lac. Le petit kiosque, toujours existant était alors situé sur une petite île reliée au jardin par un pont rustique. Lithographie, 1847. (BNF, Département des estampes, Topo Va, Fol. Tome III, Val d'Oise, B16394)

Référence du document reproduit :

- **BNF. Enghien-les-Bains, maison de notable vu depuis la lac. Lithographie, 1847.**
BNF. Département des estampes, Topo Va, Fol. Tome III, Val d'Oise, B16394 Enghien-les-Bains, maison de notable vu depuis la lac. Lithographie, 1847.
Bibliothèque nationale de France, Paris : Département des estampes, Topo Va, Fol. Tome III, Val d'Oise, B16394

IVR11_19809500874Z

Date de prise de vue : 1980

(c) Région Île-de-France (reproduction) ; (c) Ministère de la culture
communication libre, reproduction soumise à autorisation (reproduction)



Détail d'une planche de chromolithographie. Elle présente l'une des quatre maisons de villégiature à Enghien, qui y figurent. Vue de la façade depuis le lac, avec, à gauche, une petite île et son kiosque à laquelle on accède par un pont rustique. Chromolithographie, 2e quart du 19e siècle. (Musée de l'Île-de-France, Inv. 65. 23. 5)

Référence du document reproduit :

- **MIDF. Enghien-les-Bains, maisons de villégiature, élévations. Chromolithographies.**
MIDF. Inv. 65. 23.5. Enghien-les-Bains, maisons de villégiature, élévations. Chromolithographies. / Dans Paris et ses environs.
Musée de l'Île-de-France, centre de documentation, Sceaux : Inv. 65. 23. 5

IVR11_20069500064NUCA

Auteur du document reproduit : Georges Muller, Auguste (imprimeur) Bry

Date de prise de vue : 2006

(c) Département des Hauts-de-Seine ; (c) Région Île-de-France (reproduction)
communication libre, reproduction soumise à autorisation (reproduction)



Vue d'ensemble depuis le lac.

IVR11_20089500120NUC4A

Auteur de l'illustration : Jean-Bernard Vialles

Date de prise de vue : 2008

(c) Jean-Bernard Vialles, Région Île-de-France
communication libre, reproduction soumise à autorisation



Vue de la façade antérieure prise depuis la rue.

IVR11_20089500600NUC4A

Auteur de l'illustration : Jean-Bernard Vialles

Date de prise de vue : 2008

(c) Jean-Bernard Vialles, Région Île-de-France
communication libre, reproduction soumise à autorisation



Vue en perspective depuis les jardins du bord du lac.

IVR11_20089500121NUC4A

Auteur de l'illustration : Jean-Bernard Vialles

Date de prise de vue : 2008

(c) Jean-Bernard Vialles, Région Île-de-France

communication libre, reproduction soumise à autorisation



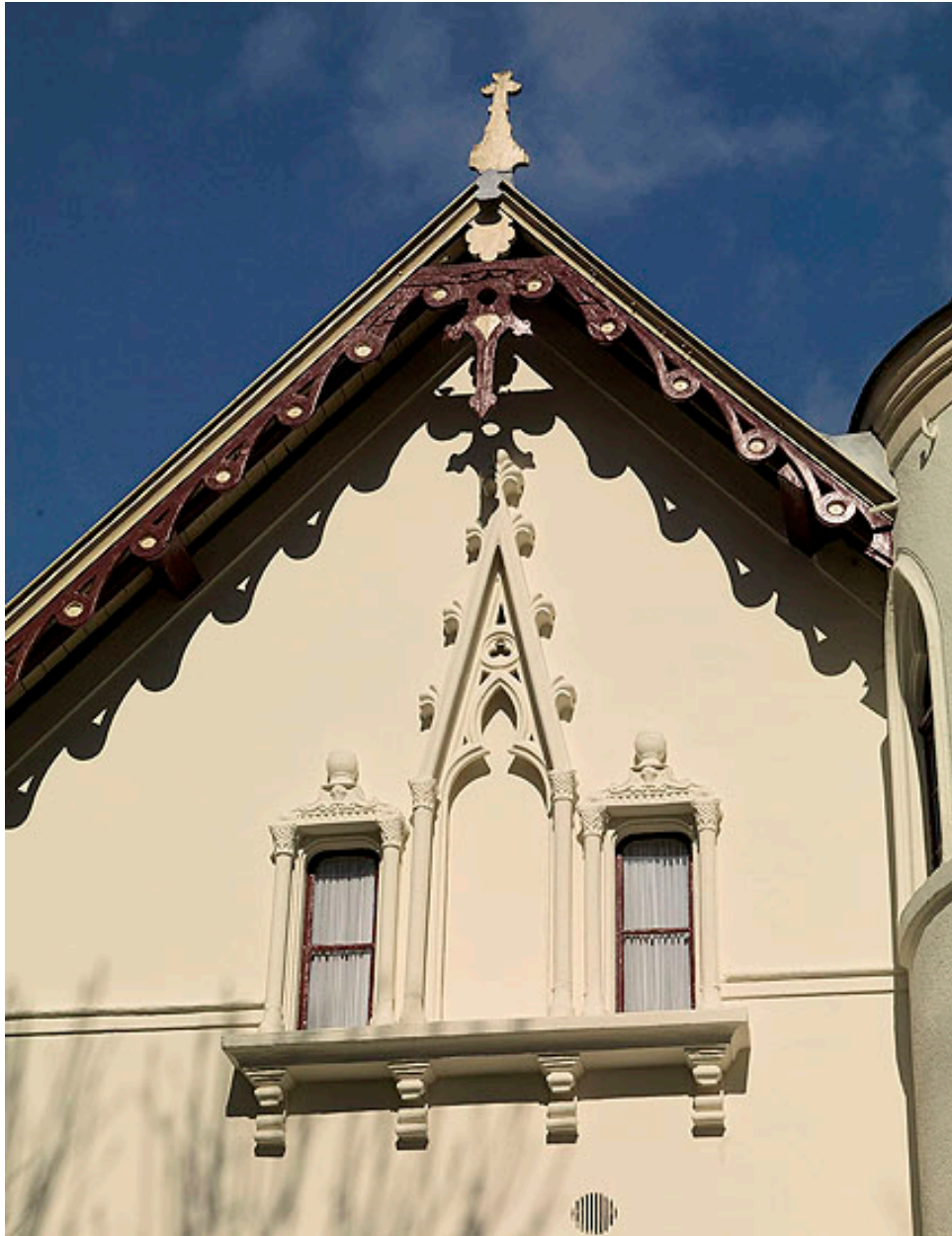
Vue de la façade donnant sur le lac.

IVR11_20089500122NUC4A

Auteur de l'illustration : Jean-Bernard Vialles

Date de prise de vue : 2008

(c) Jean-Bernard Vialles, Région Île-de-France
communication libre, reproduction soumise à autorisation



Détail d'une façade latérale : la disposition des deux baies a fait l'objet d'une composition mettant en scène un vocabulaire néogothique et Renaissance. Les ouvertures, encadrées de colonnettes et couronnées d'un fronton sommé d'une boule, encadrent un motif de fausse baie avec arcature trilobée surmontée d'un pinacle à fleurons. Le tout est souligné par une table faisant ressaut, supportée par quatre petites consoles.

IVR11_20089500123NUC4A

Auteur de l'illustration : Jean-Bernard Vialles

Date de prise de vue : 2008

(c) Jean-Bernard Vialles, Région Île-de-France

communication libre, reproduction soumise à autorisation



Vue d'ensemble du portail en ferronnerie.

IVR11_20089500604NUC4A

Auteur de l'illustration : Jean-Bernard Vialles

Date de prise de vue : 2008

(c) Jean-Bernard Vialles, Région Île-de-France

communication libre, reproduction soumise à autorisation



Détail de la ferronnerie du portail : rosace.

IVR11_20089500603NUC4A

Auteur de l'illustration : Jean-Bernard Vialles

Date de prise de vue : 2008

(c) Jean-Bernard Vialles, Région Île-de-France
communication libre, reproduction soumise à autorisation



Détail de la ferronnerie du portail : partie supérieure ornée d'un fleuron.

IVR11_20089500602NUC4A

Auteur de l'illustration : Jean-Bernard Vialles

Date de prise de vue : 2008

(c) Jean-Bernard Vialles, Région Île-de-France

communication libre, reproduction soumise à autorisation



Détail de la ferronnerie du portail : partie supérieure ornée d'un fleuron.

IVR11_20089500601NUC4A

Auteur de l'illustration : Jean-Bernard Vialles

Date de prise de vue : 2008

(c) Jean-Bernard Vialles, Région Île-de-France
communication libre, reproduction soumise à autorisation