

Île-de-France, Essonne
Athis-Mons
Athis-Val
rue de la Forge

moulin d'Athis ou d'Orgeval, puis usine de transformation des métaux dite forges d'Athis

Références du dossier

Numéro de dossier : IA91000522
Date de l'enquête initiale : 2001
Date(s) de rédaction : 2003
Cadre de l'étude : inventaire topographique
Degré d'étude : étudié

Désignation

Dénomination : moulin, usine de transformation des métaux
Appellation : moulin d'Athis ou d'Orgeval, forges d'Athis

Compléments de localisation

Milieu d'implantation : en ville
Réseau hydrographique : l' Orge
Références cadastrales : . 1987 S 181, 204, 205

Historique

L'existence du moulin d'Athis ou moulin d'Orgeval, propriété du seigneur d'Athis, est attestée au milieu du 15^e siècle. Il est acheté en 1823 par Claude François Chodron, notaire à Paris, en association avec John Bunn de Crockford, manufacturier anglais, qui a l'intention d'y établir une fabrique d'acier. Celle-ci est autorisée par arrêté préfectoral du 12 mai 1827. Elle fonctionne d'après les procédés anglais et comporte un four à cémenter, deux fours à réverbère et des laminoirs. A la mort de J. Bunn en 1835, Théodore Alexandre Baudry, marchand de fer à Paris, achète à ses héritiers la moitié indivise des forges et prend à bail l'autre moitié appartenant toujours à Chodron, puis en devient propriétaire en 1838. En 1840 les Ponts et Chaussées l'autorisent à élargir la roue hydraulique du moulin et en 1843 à mettre en place une machine à vapeur de 40 chevaux pour entraîner le train de laminoirs. La modernisation des installations se poursuit avec notamment l'acquisition en 1844 de deux chaudières à vapeur. En 1845 Baudry achète le moulin de Mons après celui de Juvisy en 1839. En 1854, deux fours à puddler, trois fours à réchauffer, un atelier de 12 fours et un 2^e martinet sont ajoutés, permettant de porter la fabrication à 3 500 tonnes de fer et d'acier. En 1871, les forges sont vendues à Charles Schweighaeuser, ancien directeur des usines métallurgiques De Dietrich et en 1892, achetées par la société Geyer et Chehet. En 1893, Chehet reste seul propriétaire de l'usine et des terrains : il réalise d'importants travaux d'agrandissement et de modernisation, réunit en un seul ensemble les terrains de l'usine, fait installer des voies de raccordement avec la Compagnie des chemins de fer d'Orléans, développe la fabrication, en particulier celle des cercles de roues, unique en France, et la fabrication mécanique des fers à cheval. Avant la guerre de 1914, la fabrication consiste dans le laminage des fers affinés aux fours à réverbère. Elle utilise de la ferraille de récupération pour la transformer en fer et en acier. Pour relancer l'activité de l'établissement obérée par la guerre, une nouvelle société est créée en 1917, la Manufacture de chaînes et pièces de forge d'Athis qui travaille pour l'armée. Le 12 juillet de la même année, les forges sont acquises par la société anonyme des Forges et Laminoirs d'Athis constituée le 6 juillet 1917. Elle procède à l'acquisition de terrains, à la rectification des berges de l'Orge et à l'installation d'une centrale électrique. Elle reçoit des marchés du ministère de la guerre. Le 1^{er} août 1921, la société devient Société des forges, aciéries et laminoirs de l'Île-de-France après l'absorption de la société des forges et aciéries des Epinettes de Saint-Ouen. Dissoute le 20 mars 1922, elle est reprise par Pierre Hébras, ingénieur des Arts-et-Métiers, sous la raison sociale Laminoirs et Ateliers d'Athis. Le 15 août 1926 l'établissement est acquis par la Société française des aciéries de

Blanc Misseron. L'activité prend fin en 1928. Deux sociétés occupent encore les lieux : la société Devaux, entreprise de travaux publics, et l'Entreprise des grands travaux hydrauliques qui entretient un dépôt de matériel sur le site des forges. En 1967 les installations sont démolies pour la construction de la cité Mozart par la société HLM la Sablière.

Période(s) principale(s) : 18e siècle, milieu 19e siècle, 4e quart 19e siècle, 1er quart 20e siècle

Auteur(s) de l'oeuvre : maître d'oeuvre inconnu

Description

En 1871, les installations comprennent : un grand atelier pour les fours à puddler, avec charpente en fer et couverture en zinc ; un atelier pour la presse à cingler et pour les trains des gros fers, avec charpente en bois et couverture en tuiles ; un atelier pour le petit train et pour un marteau pilon ; un atelier pour un marteau à dégrossir les aciers, un martinet et deux bancs de tour, avec couverture en ardoises ; un atelier de maréchalerie couvert en ardoises ; un atelier pour les fours de cémentation couvert en zinc ; un atelier pour la fusion des aciers ; un hangar pour fagoter la ferraille ; un bureau avec atelier de menuiserie au-dessus ; un atelier pour un martinet avec broyeur mû par une machine à vapeur de 6 chevaux, avec atelier pour la fabrication des creusets ; un logement de concierge et grand hangar à la suite ; deux écuries avec logement d'employé au-dessus ; un logement de jardinier ; une maison de maître et jardin d'agrément sur la rive gauche de l'Orge.

Éléments descriptifs

Matériau(x) du gros-oeuvre, mise en oeuvre et revêtement : meulière ; brique ; enduit ; moellon

Matériau(x) de couverture : tuile plate, ardoise

Type(s) de couverture : toit à longs pans

Typologies et état de conservation

État de conservation : détruit

Liens web

- Dossier PDF : <http://www2.culture.gouv.fr/documentation/memoire/HTML/IVR11/IA91000522/index.htm>

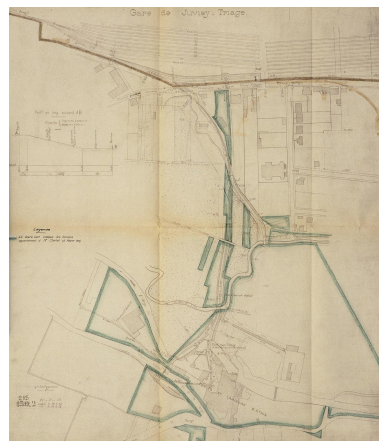
Illustrations



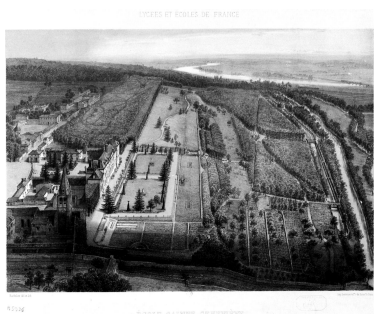
Phot. Philippe Ayrault
IVR11_20039101032XA



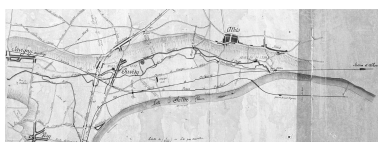
Vue d'ensemble des bâtiments.
IVR11_20029101928NUCB



Plan des Forges et Laminoirs d'Athis.
Il mentionne notamment un pont sur le Mort-Rû (établi par M. Chehet), un pont sur le coude de l'Orge (à construire par M. Chehet) et des ponts tournants sur la voie de chemin de fer.
Plan du 25 novembre 1912, modifié les 30 janvier 1913 et 28 février 1916.
IVR11_20029101897XA



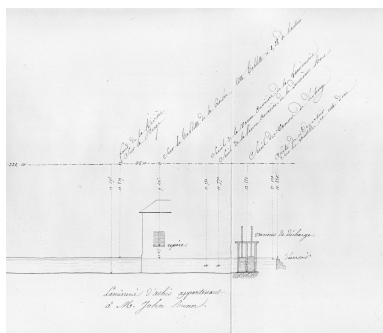
Les forges d'Athis sur les bords de l'Orge.
IVR11_19809100505Z



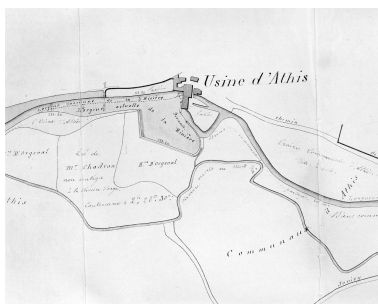
Plan de situation des moulins d'Athis et de Juvisy, appuyant une demande de réduction de la contribution des patentes pour 1879 versées par l'entreprise Darblay et Bérenger sur ses moulins ; doc. daté du 31 mars 1881.
IVR11_20019100598X



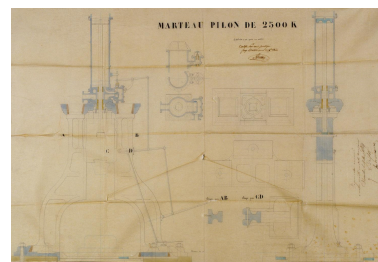
Vue de l'ensemble du site.
IVR11_20029101908NUCB



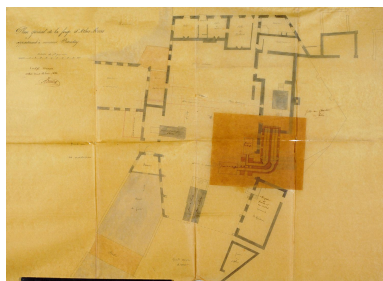
Détail du "Nivellement d'une partie de la rivière d'Orge, comprise entre l'usine d'Athis et le lavoir public de Juvisy, par le conducteur Maniaque, Versailles, 3 octobre 1831".
IVR11_20019100446X



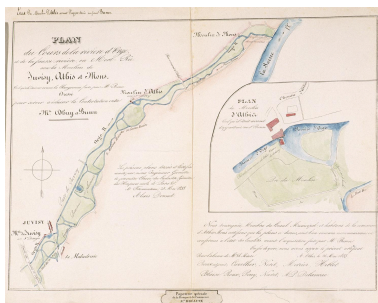
Détail du "Plan du cours de l'Orge depuis le moulin de Juvisy jusqu'au moulin de Mons", dressé par Dom (?), géomètre à Fromenteau, 7 octobre 1845.
IVR11_20019100447X



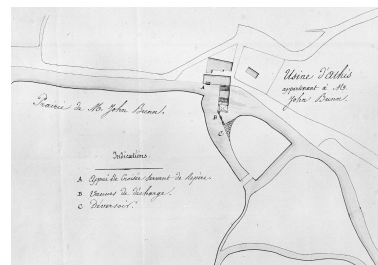
Plan du marteau-pilon de 2500 kg, 20 décembre 1862 ; calque.
IVR11_20039101300XA



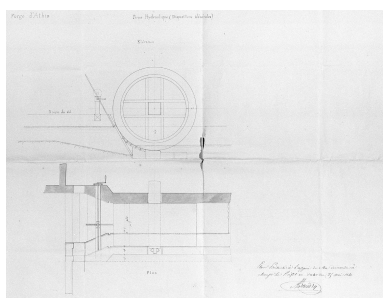
Plan d'ensemble de l'établissement de M. Baudry, 16 juin 1843 ; calque.
IVR11_20039101296XA



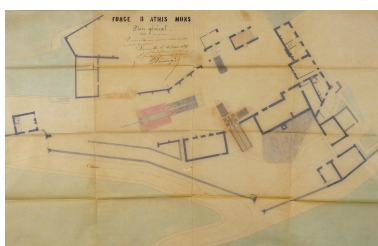
Plan du moulin "tel qu'il était avant d'appartenir à M. Bunn", dressé par l'ingénieur géomètre Alexis Donnet, 25 mai 1833. C'est en 1827 que John Bunn a été autorisé à établir une fabrique d'acier sur l'emplacement du moulin d'Athis.
IVR11_20029100705XA



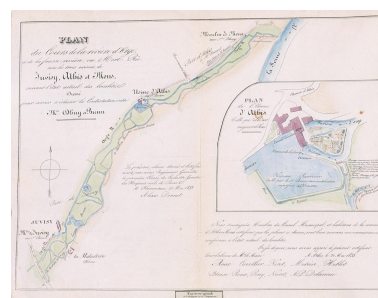
Usine d'Athis, détail du 'Plan de la rivière d'Orge comprise entre l'usine d'Athis appartenant à M. John Bunn et le lavoir public de Juvisy', fait par le conducteur Collomb, Versailles, 3 octobre 1831.
IVR11_20019100445X



La roue hydraulique (2,75 m de diamètre) : plan présenté à l'appui



Plan général du 14 octobre 1861 ; calque.
IVR11_20039101298XA



Plan de 'l'usine d'Athis telle qu'elle est aujourd'hui', dressé par l'ingénieur

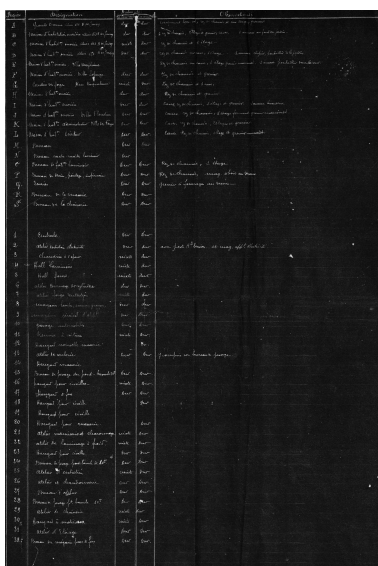
d'une demande de remplacement de la roue de 1,90 m par une autre de 2,75 m formulée auprès de la préfecture de Seine-et-Oise le 25 mai 1840.

IVR11_20019100441X



Plan d'ensemble des bâtiments des Forges et laminaires d'Athis-Mons, exploités par M. Hébras à partir de 1922 ; s. d., vers 1923.

IVR11_20029100734X

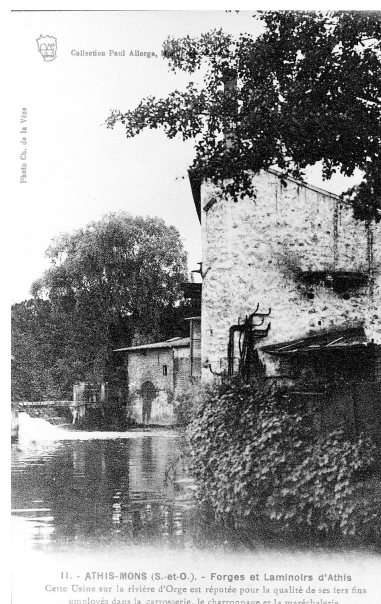


Désignation des différents bâtiments figurant sur le plan d'ensemble ; s. d., vers 1923.

IVR11_20029100735X

géomètre Alexis Donnet, 25 mai 1833. Depuis 1829, un procès oppose John Bunn à Mme Vve Duhuy, propriétaire du moulin de Mons : pour donner plus d'importance à ses forges, J. Bunn a pratiqué dans une des berges de la rivière une ouverture pour détourner l'eau de son cours naturel, et à la faveur d'un vaste réservoir de 4285 m² qu'il a établi à côté de l'usine, il retient les deux tiers du temps l'eau de la rivière pour donner plus de force aux deux roues de son moulin, ce qui occasionne le chômage de celui de Mons.

IVR11_20029100708XA



11 - ATHIS-MONS (S.-et-O.). - Forges et Laminaires d'Athis
Cette Usine sur la rivière d'Orge est réputée pour la qualité de ses fers fins employés dans la carrosserie, le charroinage et la maréchalerie.

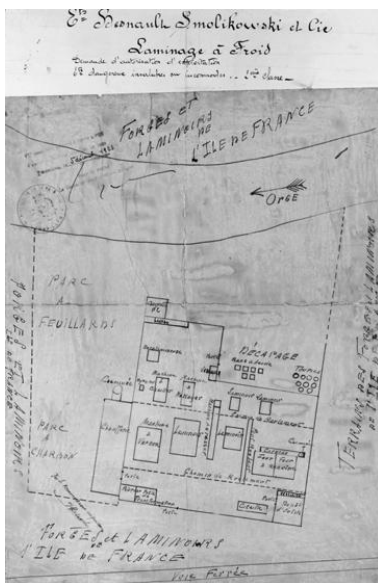
Le moulin.

IVR11_20019100117X



Plan cavalier de Juvisy, Athis-Mons et Viry-Châtillon, dessiné à la plume sur parchemin : détail d'Athis. Entre 1556 et 1625.

IVR11_20019100506XA



Plan des Etablissements Besnault-Smonikowski et Cie (Forges et laminaires de l'Île-de-France), établi à

l'appui de la demande d'autorisation
d'exploitation du 29 janvier 1923.
IVR11_20039101328X

Auteur(s) du dossier : Brigitte Blanc

Copyright(s) : (c) Région Ile-de-France - Inventaire général du patrimoine culturel



IVR11_20039101032XA

Auteur de l'illustration : Philippe Ayrault

Date de prise de vue : 2003

(c) Philippe Ayrault, Région Île-de-France ; (c) ADAGP
communication libre, reproduction soumise à autorisation



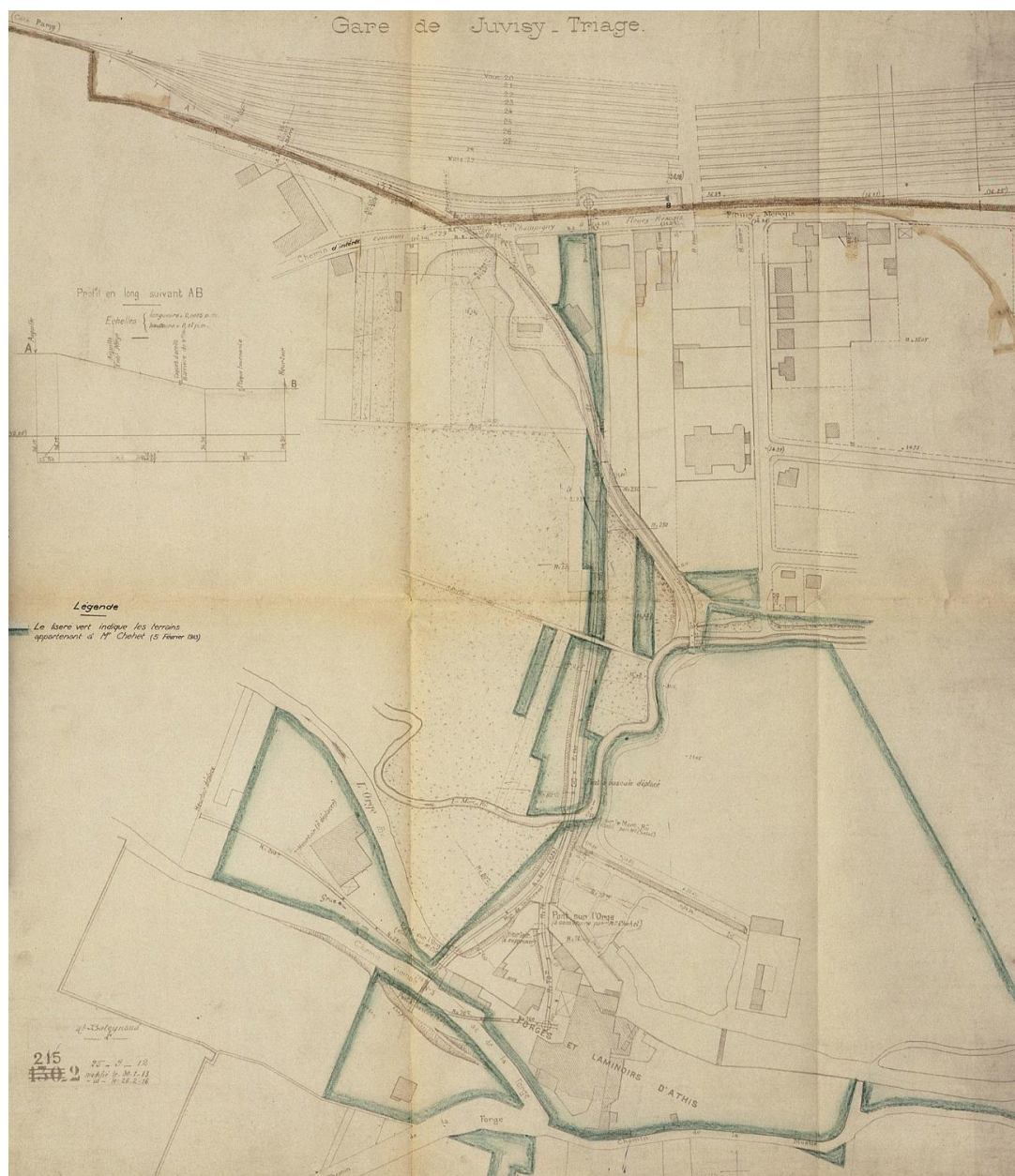
Vue d'ensemble des bâtiments.

IVR11_20029101928NUCB

Date de prise de vue : 2002

(c) Région Île-de-France (reproduction) ; (c) ADAGP

communication libre, reproduction soumise à autorisation (reproduction)



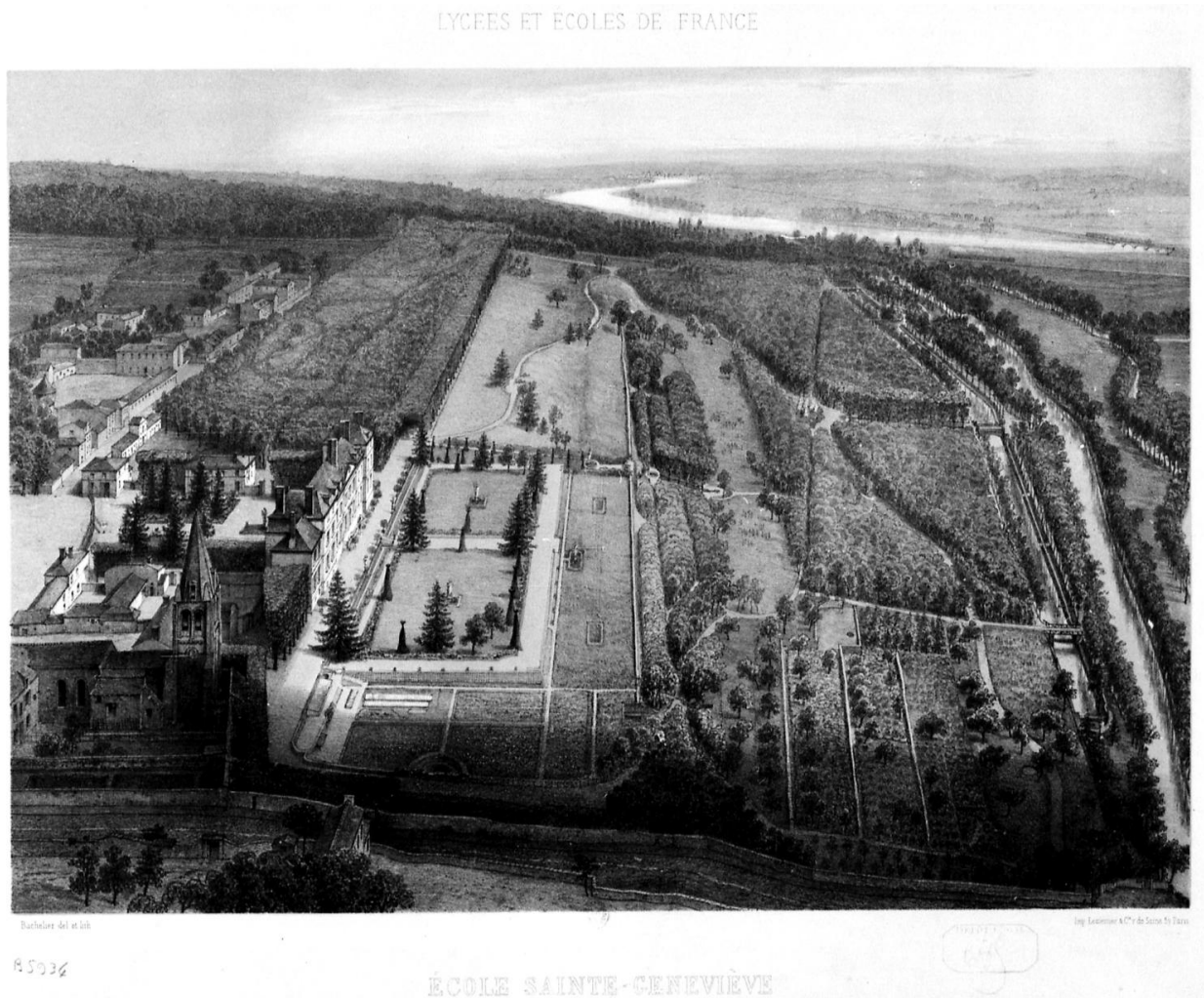
Plan des Forges et Laminoirs d'Athis. Il mentionne notamment un pont sur le Mort-Rû (établi par M. Chehet), un pont sur le coude de l'Orge (à construire par M. Chehet) et des ponts tournants sur la voie de chemin de fer. Plan du 25 novembre 1912, modifié les 30 janvier 1913 et 28 février 1916.

IVR11_20029101897XA

Date de prise de vue : 2002

(c) Région Île-de-France (reproduction) ; (c) ADAGP

communication libre, reproduction soumise à autorisation (reproduction)

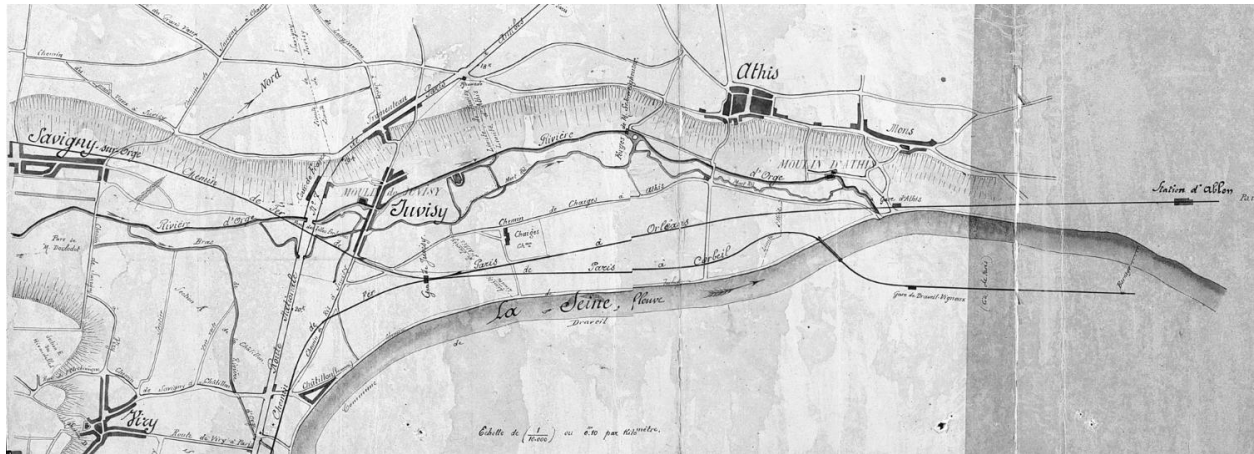


Les forges d'Athis sur les bords de l'Orge.

IVR11_19809100505Z

Date de prise de vue : 1980

(c) Région Ile-de-France (reproduction) ; (c) ADAGP
communication libre, reproduction soumise à autorisation



Plan de situation des moulins d'Athis et de Juvisy, appuyant une demande de réduction de la contribution des patentes pour 1879 versées par l'entreprise Darblay et Bérenger sur ses moulins ; doc. daté du 31 mars 1881.

IVR11_20019100598X

Date de prise de vue : 2001

(c) Région Île-de-France (reproduction) ; (c) ADAGP

communication libre, reproduction soumise à autorisation (reproduction)

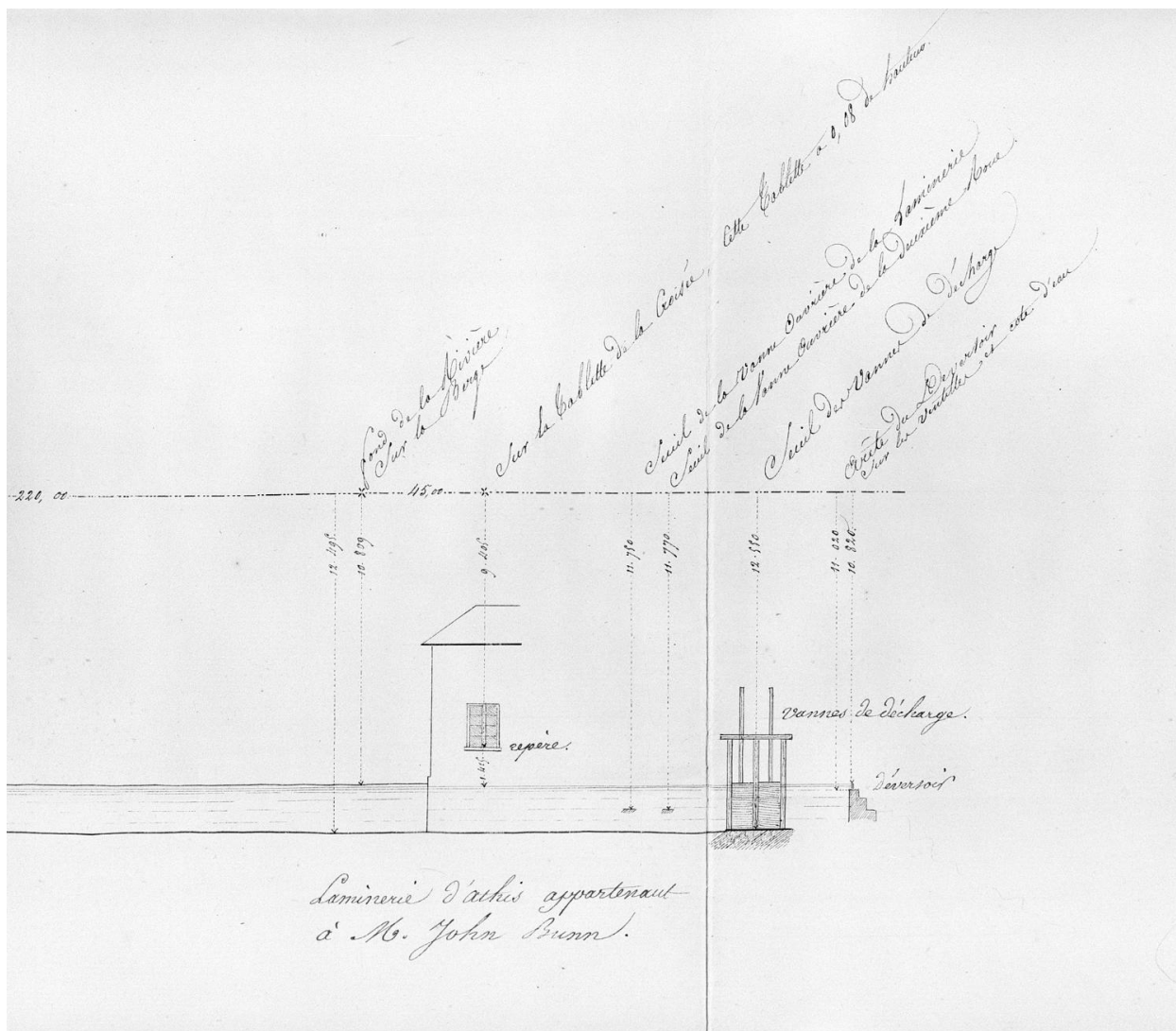


Vue de l'ensemble du site.

IVR11_20029101908NUCB

Date de prise de vue : 2002

(c) Région Île-de-France (reproduction) ; (c) ADAGP
communication libre, reproduction soumise à autorisation (reproduction)



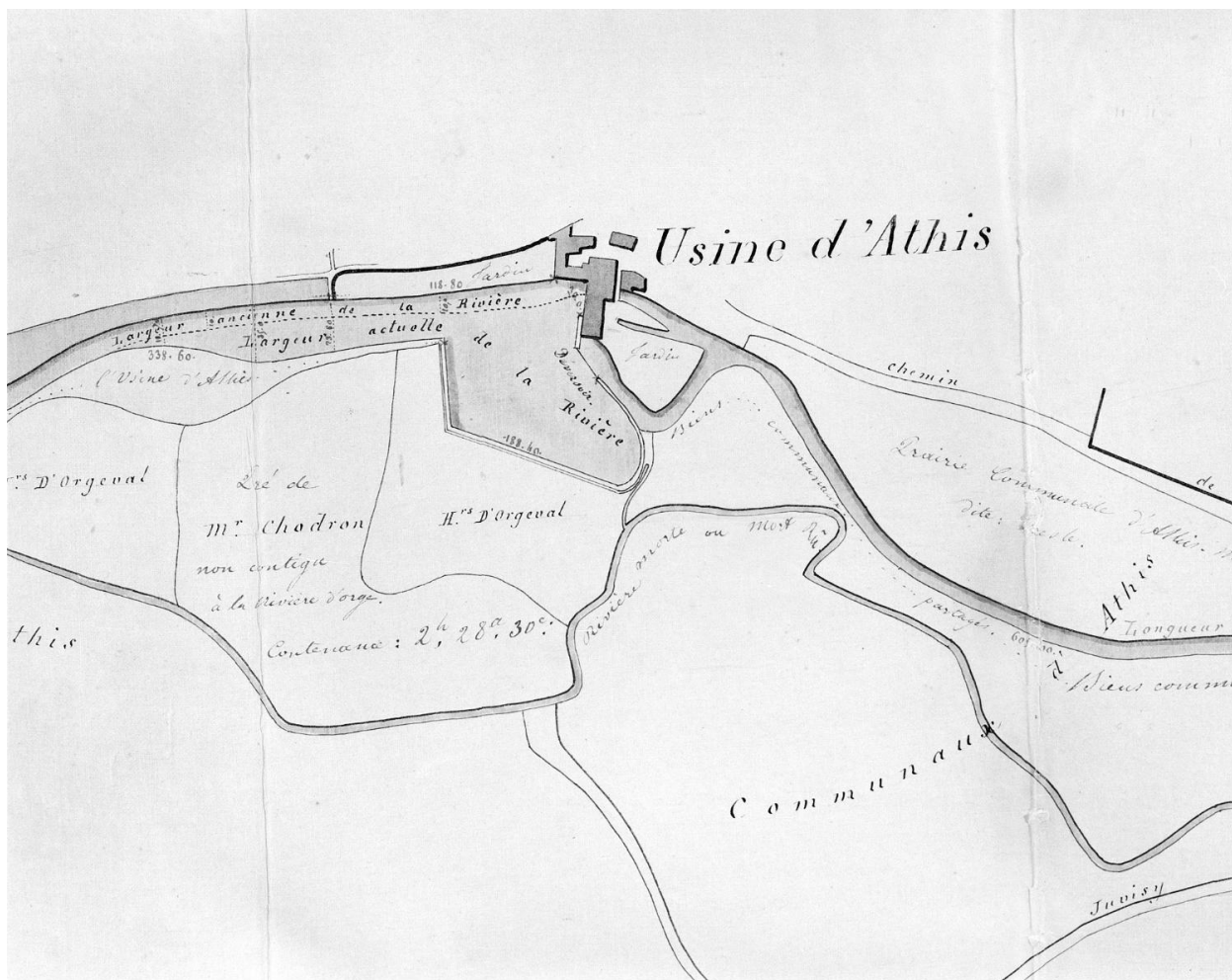
Détail du "Nivellement d'une partie de la rivière d'Orge, comprise entre l'usine d'Athis et le lavoir public de Juvisy, par le conducteur Maniaque, Versailles, 3 octobre 1831".

IVR11_20019100446X

Date de prise de vue : 2001

(c) Région Île-de-France (reproduction) ; (c) ADAGP

communication libre, reproduction soumise à autorisation (reproduction)



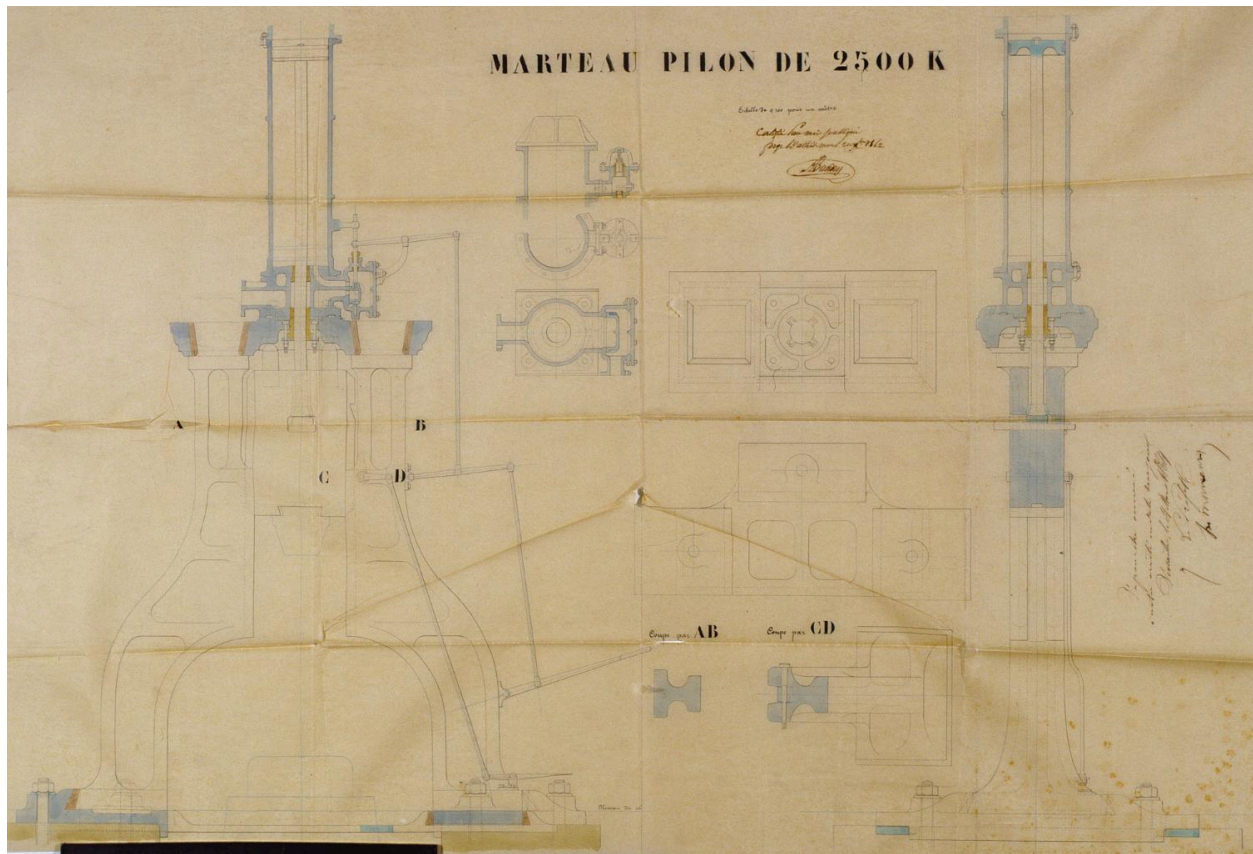
Détail du "Plan du cours de l'Orge depuis le moulin de Juvisy jusqu'au moulin de Mons", dressé par Dom (?), géomètre à Fromenteau, 7 octobre 1845.

IVR11_20019100447X

Date de prise de vue : 2001

(c) Région Île-de-France (reproduction) ; (c) ADAGP

communication libre, reproduction soumise à autorisation (reproduction)

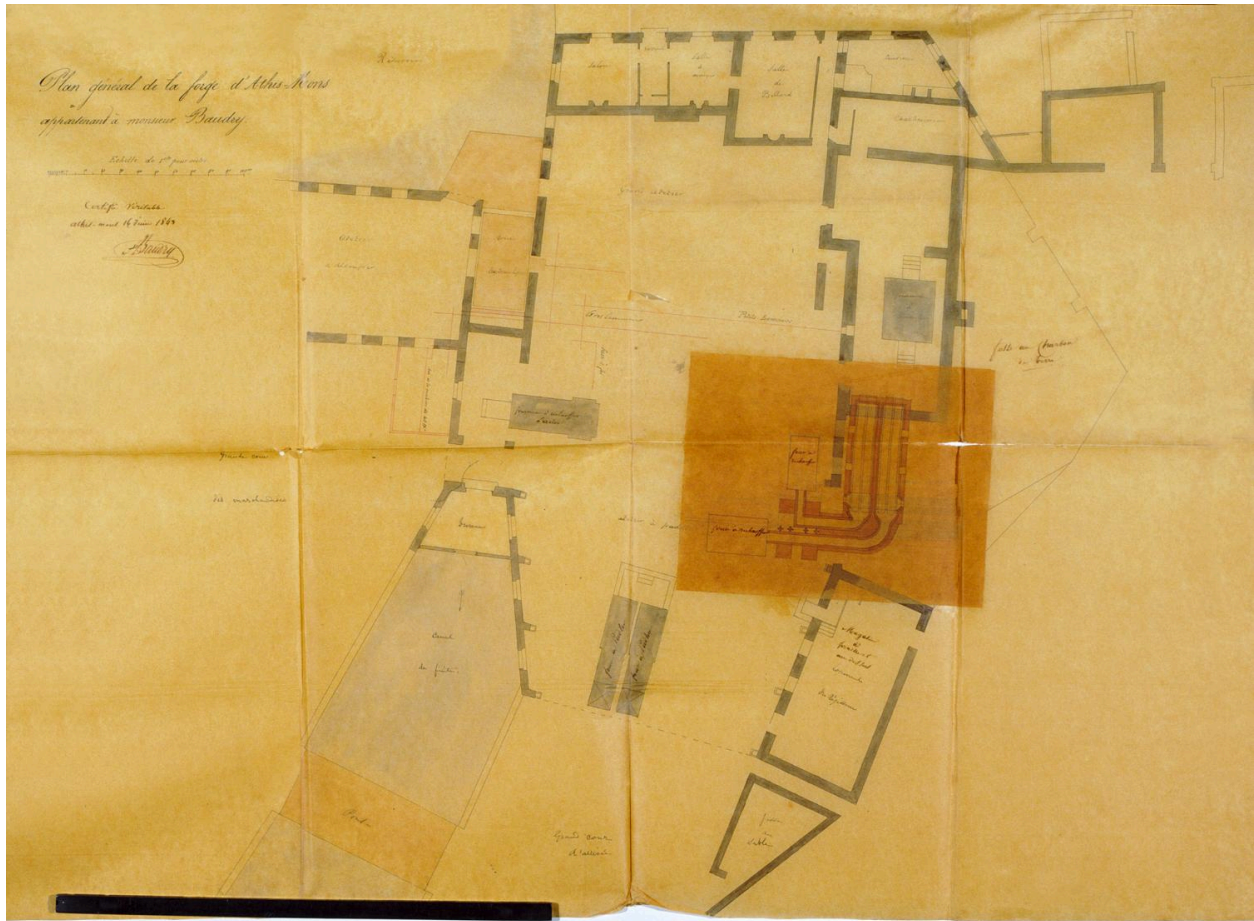


Plan du marteau-pilon de 2500 kg, 20 décembre 1862 ; calque.

IVR11_20039101300XA

Date de prise de vue : 2003

(c) Région Île-de-France (reproduction) ; (c) ADAGP
communication libre, reproduction soumise à autorisation (reproduction)

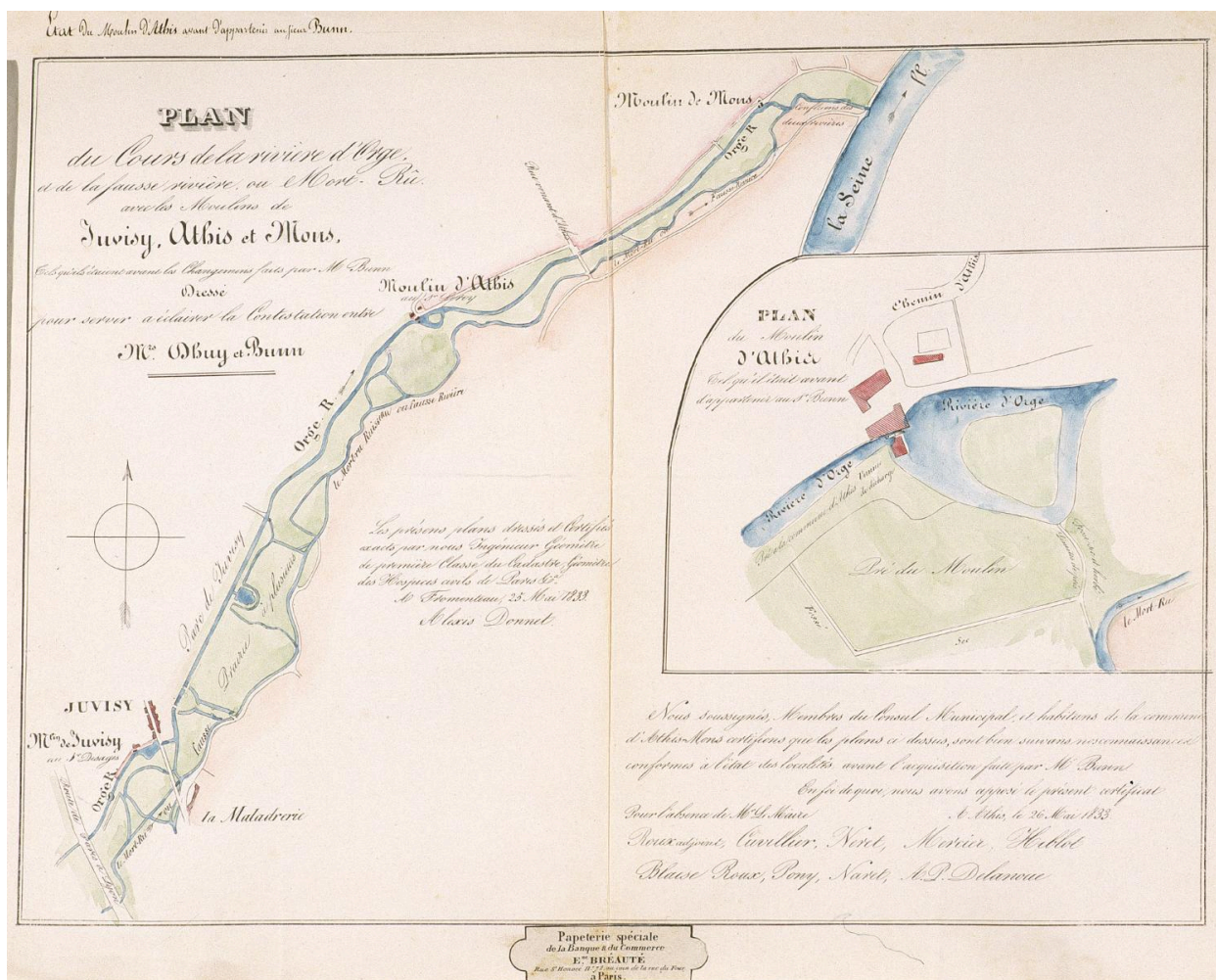


Plan d'ensemble de l'établissement de M. Baudry, 16 juin 1843 ; calque.

IVR11_20039101296XA

Date de prise de vue : 2003

(c) Région Île-de-France (reproduction) ; (c) ADAGP
communication libre, reproduction soumise à autorisation (reproduction)



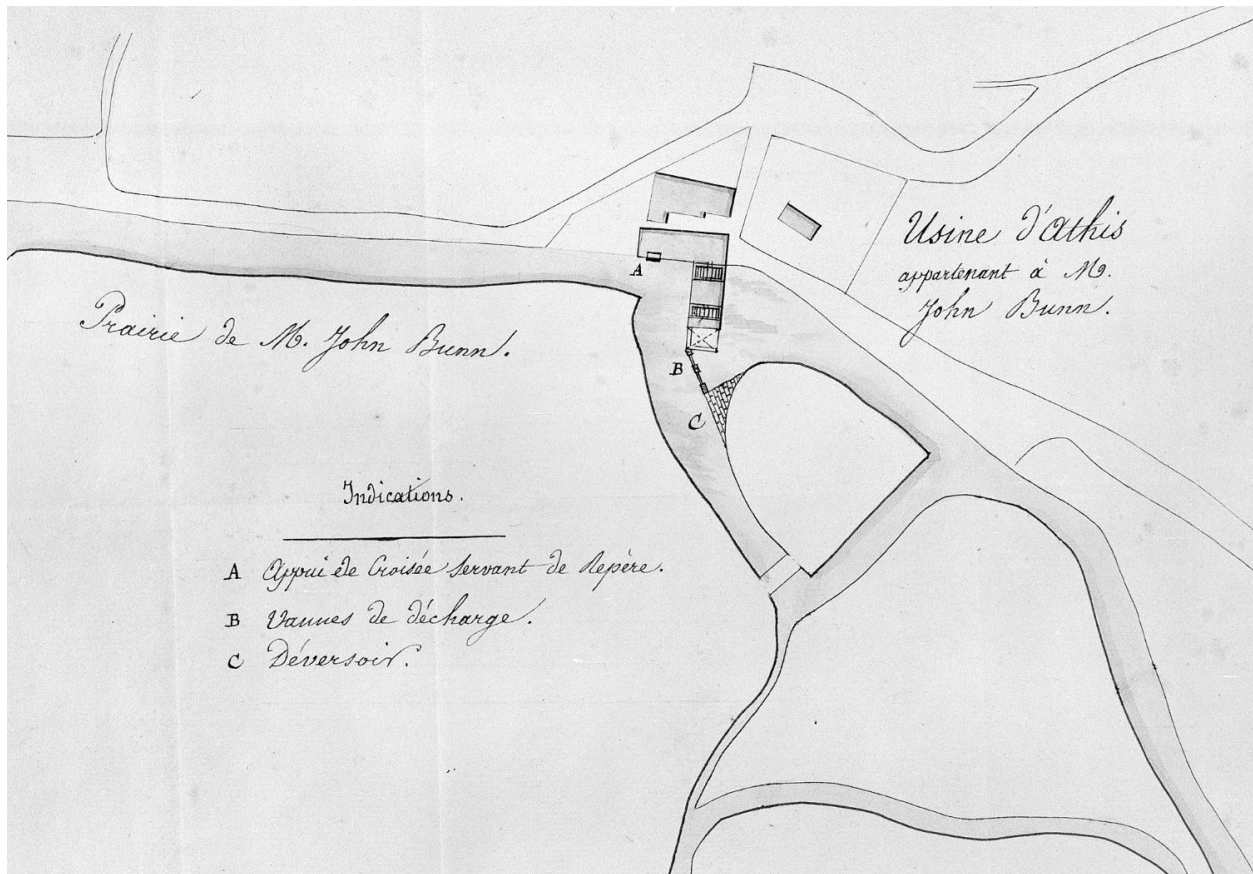
Plan du moulin ""tel qu'il était avant d'appartenir à M. Bunn"", dressé par l'ingénieur géomètre Alexis Donnet, 25 mai 1833. C'est en 1827 que John Bunn a été autorisé à établir une fabrique d'acier sur l'emplacement du moulin d'Athis.

IVR11_20029100705XA

Date de prise de vue : 2002

(c) Région Île-de-France (reproduction) ; (c) ADAGP

communication libre, reproduction soumise à autorisation (reproduction)



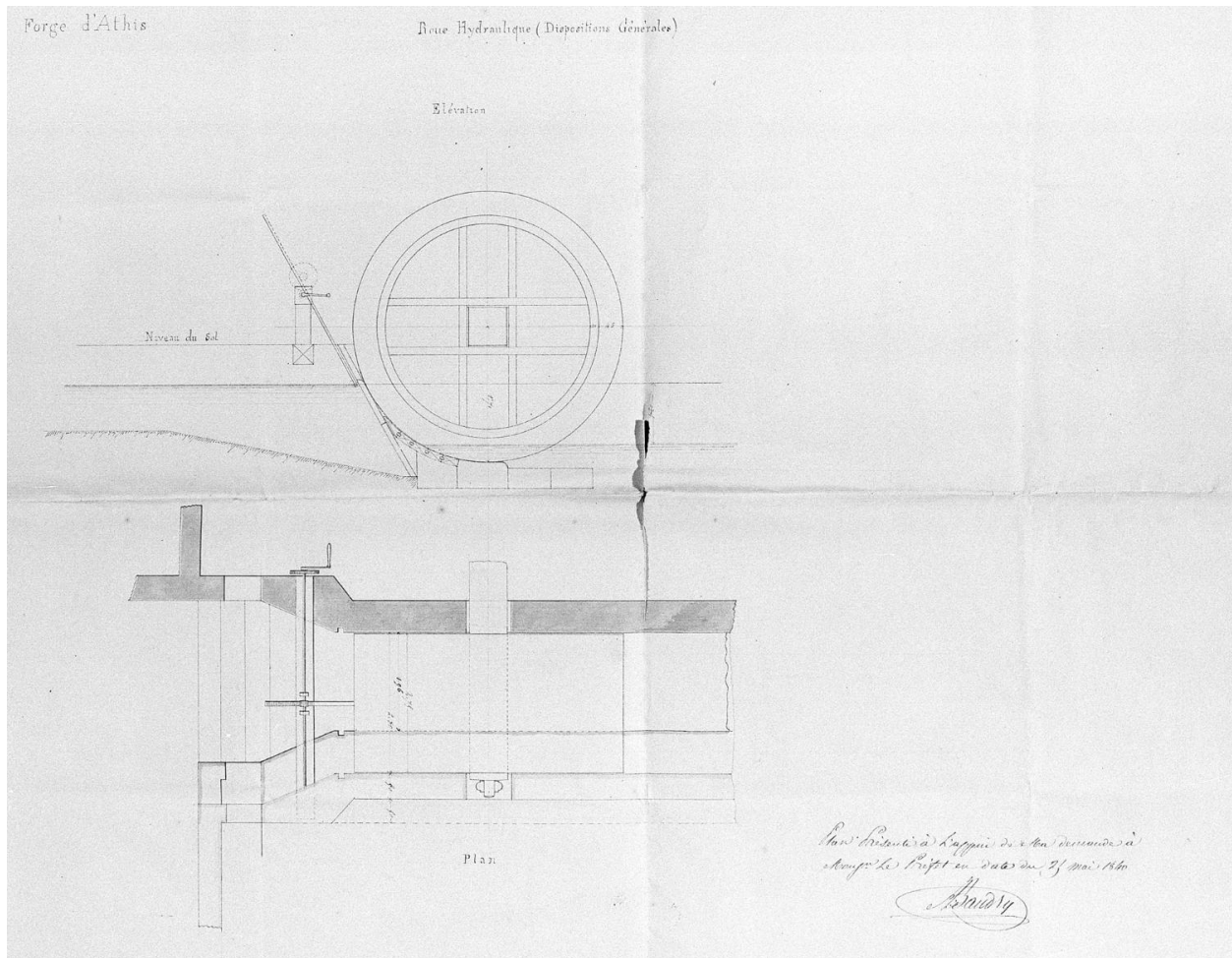
Usine d'Athis, détail du 'Plan de la rivière d'Orge comprise entre l'usine d'Athis appartenant à M. John Bunn et le lavoir public de Juvisy', fait par le conducteur Collomb, Versailles, 3 octobre 1831.

IVR11_20019100445X

Date de prise de vue : 2001

(c) Région Île-de-France (reproduction) ; (c) ADAGP

communication libre, reproduction soumise à autorisation (reproduction)



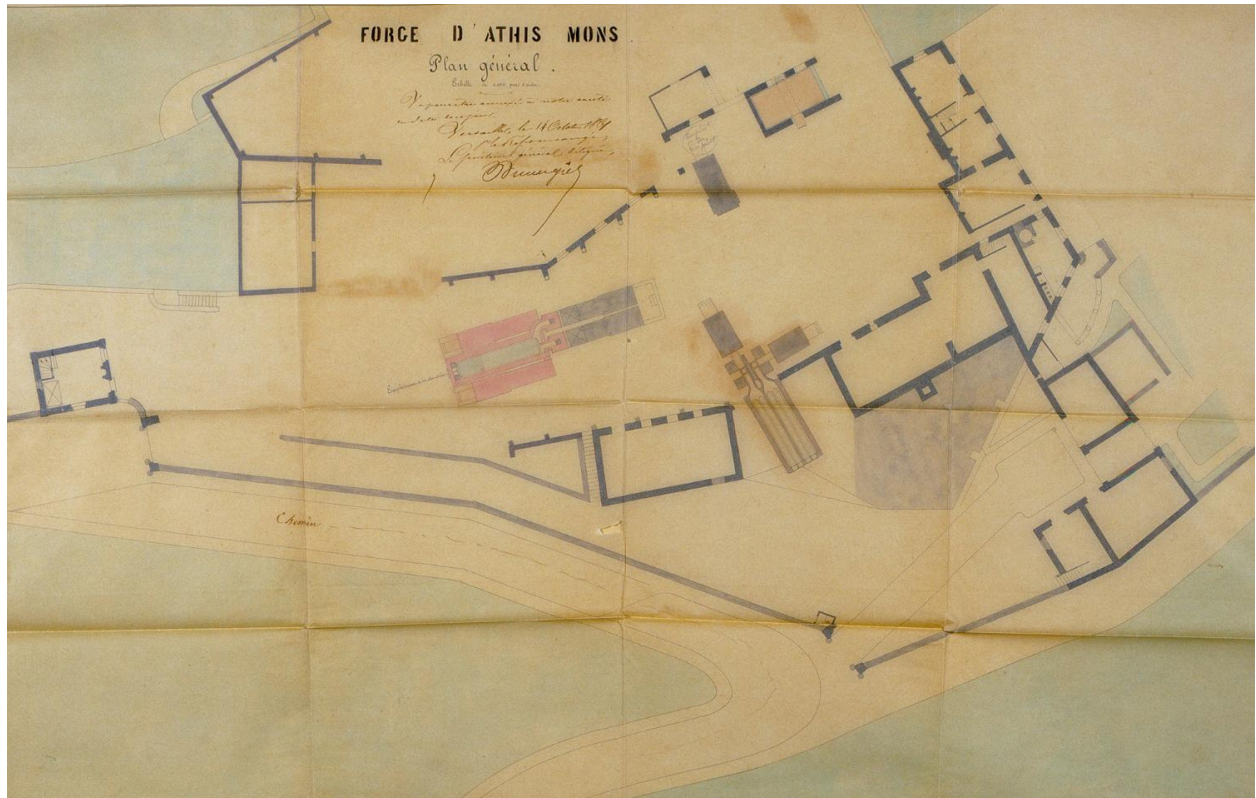
La roue hydraulique (2,75 m de diamètre) : plan présenté à l'appui d'une demande de remplacement de la roue de 1,90 m par une autre de 2,75 m formulée auprès de la préfecture de Seine-et-Oise le 25 mai 1840.

IVR11_20019100441X

Date de prise de vue : 2001

(c) Région Île-de-France (reproduction) ; (c) ADAGP

communication libre, reproduction soumise à autorisation (reproduction)

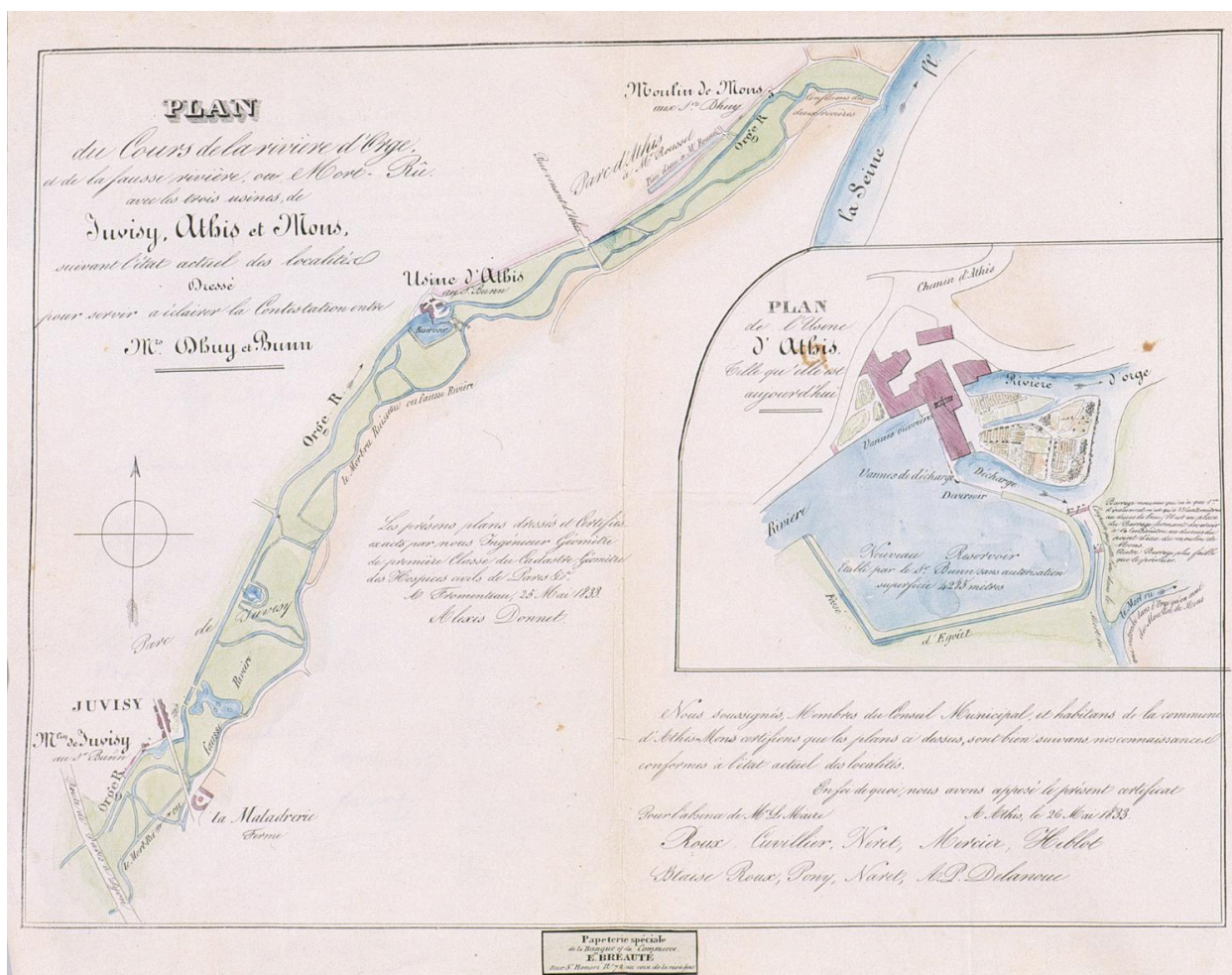


Plan général du 14 octobre 1861 ; calque.

IVR11_20039101298XA

Date de prise de vue : 2003

(c) Région Île-de-France (reproduction) ; (c) ADAGP
communication libre, reproduction soumise à autorisation (reproduction)



Plan de l'usine d'Athis telle qu'elle est aujourd'hui, dressé par l'ingénieur géomètre Alexis Donnet, 25 mai 1833. Depuis 1829, un procès oppose John Bunn à Mme Vve Duhuy, propriétaire du moulin de Mons : pour donner plus d'importance à ses forges, J. Bunn a pratiqué dans une des berges de la rivière une ouverture pour détourner l'eau de son cours naturel, et à la faveur d'un vaste réservoir de 4285 m² qu'il a établi à côté de l'usine, il retient les deux tiers du temps l'eau de la rivière pour donner plus de force aux deux roues de son moulin, ce qui occasionne le chômage de celui de Mons.

IVR11_20029100708XA

Date de prise de vue : 2002

(c) Région Île-de-France (reproduction) ; (c) ADAGP

communication libre, reproduction soumise à autorisation (reproduction)



Plan d'ensemble des bâtiments des Forges et laminoirs d'Athis-Mons, exploités par M. Hébras à partir de 1922 ; s. d., vers 1923.

IVR11_20029100734X

Date de prise de vue : 2002

(c) Région Île-de-France (reproduction) ; (c) ADAGP

communication libre, reproduction soumise à autorisation (reproduction)

Alphab.	Désignation	Matériaux	Caractéristiques
A	Grande écurie	dur dur	
B	Maison d'habitation	dur dur	
C	Maison d'habitation	dur dur	
D	Maison d'habitation	dur dur	
E	Maison d'habitation	dur dur	
F	Maison d'habitation	dur dur	
G	Maison d'habitation	dur dur	
H	Maison d'habitation	dur dur	
I	Maison d'habitation	dur dur	
J	Maison d'habitation	dur dur	
K	Maison d'habitation	dur dur	
L	Maison d'habitation	dur dur	
M	Bureau	dur dur	
N	Bureau	dur dur	
O	Bureau	dur dur	
P	Bureau	dur dur	
Q	Bureau	dur dur	
R	Bureau	dur dur	
S	Bureau	dur dur	
1	Atelier	dur dur	
2	Atelier	dur dur	
3	Atelier	dur dur	
4	Hall	dur dur	
5	Hall	dur dur	
6	Atelier	dur dur	
7	Atelier	dur dur	
8	Bureau	dur dur	
9	Bureau	dur dur	
10	Bureau	dur dur	
11	Bureau	dur dur	
12	Bureau	dur dur	
13	Atelier	dur dur	
14	Bureau	dur dur	
15	Bureau	dur dur	
16	Bureau	dur dur	
17	Bureau	dur dur	
18	Bureau	dur dur	
19	Bureau	dur dur	
20	Bureau	dur dur	
21	Atelier	dur dur	
22	Atelier	dur dur	
23	Bureau	dur dur	
24	Bureau	dur dur	
25	Atelier	dur dur	
26	Atelier	dur dur	
27	Bureau	dur dur	
28	Bureau	dur dur	
29	Atelier	dur dur	
30	Bureau	dur dur	
31	Atelier	dur dur	
32	Bureau	dur dur	

Désignation des différents bâtiments figurant sur le plan d'ensemble ; s. d., vers 1923.

IVR11_20029100735X

Date de prise de vue : 2002

(c) Région Île-de-France (reproduction) ; (c) ADAGP

communication libre, reproduction soumise à autorisation (reproduction)



Le moulin.

IVR11_20019100117X

Date de prise de vue : 2001

(c) Région Île-de-France (reproduction) ; (c) ADAGP
communication libre, reproduction soumise à autorisation (reproduction)



Plan cavalier de Juvisy, Athis-Mons et Viry-Châtillon, dessiné à la plume sur parchemin : détail d'Athis. Entre 1556 et 1625.

IVR11_20019100506XA

Date de prise de vue : 2001

(c) Région Île-de-France (reproduction) ; (c) ADAGP

communication libre, reproduction soumise à autorisation (reproduction)

