

Île-de-France, Yvelines
Bazoches-sur-Guyonne
1 chemin du Saint Sacrement

Maison de villégiature dite maison Louis Carré

Références du dossier

Numéro de dossier : IA78002338

Date de l'enquête initiale : 2024

Date(s) de rédaction : 2024

Cadre de l'étude : patrimoine de la villégiature villégiature en Île-de-France

Degré d'étude : étudié

Référence du dossier Monument Historique : PA00125460

Désignation

Dénomination : maison

Précision sur la dénomination : maison de villégiature

Appellation : Maison Louis Carré

Parties constituantes non étudiées : garage, piscine, jardin

Compléments de localisation

Milieu d'implantation : bâti lâche

Références cadastrales : 2025, C, 1378

Historique

Le grand collectionneur et marchand d'art Louis Carré s'éprend de Bazoches-sur-Guyonne, en lisière de la forêt de Rambouillet, en se rendant chez son ami Jean Monnet[1], qui y possède sa maison de campagne. En 1955, il acquiert plusieurs terrains et, sur les conseils d'un autre ami, confrère galeriste à Stockholm, Gösta Olson[2], Carré confie au finnois Alvar Aalto (1898-1976) un projet de maison de campagne[3]. L'architecte, déjà très reconnu[4], vient d'ailleurs de construire sa propre maison d'été à Muuratsalo en 1952. Carré lui donne carte blanche, précisant seulement qu'il voudra y exposer des œuvres[5].

Malgré l'éloignement, Aalto, qui reste en Finlande, surveille de très près le chantier dans ses moindres détails. Il en confie la direction sur place à Marcel Roux (1909-1993) mais sans aucune marge de décision. Roux travaille sur la maison jusqu'en 1960, date à laquelle, suite à un procès pour vice de forme sur le garage, il est remplacé par Guy Derevoqe (1897-1982). Tout comme Roux avant lui, Derevoqe correspond abondamment avec Aalto, auprès duquel il prend ses instructions et rapporte en détail l'avancement des opérations[6]. La maison est achevée en trois ans, en 1960, et c'est une œuvre d'art total qui est livrée, la seule d'Aalto en France.

En véritable maison aux champs, elle est installée au sommet d'une colline de terres agricoles[7], au milieu d'une clairière où Aalto la conçoit comme un élément du paysage. Cette quête d'intégration parfaite, caractéristique de l'architecte, se traduit par une symbiose entre la maison et les reliefs du site. Il compose une maison organique, affranchie des notions de symétrie et de frontalité. Rien de radical ici mais une maîtrise du plan, non exempte d'une certaine théâtralité, ainsi que des matériaux et de la lumière, naturelle et artificielle.

Tout le mobilier est dessiné par Aalto, créé pour la maison, et fabriqué par sa société Artek, fondée en 1935 avec sa première femme Aino, et les historien et artiste Nils-Gustav Hahl et Maire Gullichsen[8]. Simple et raffiné, comme attendu dans une maison de campagne, le mobilier fait la part belle aux matières naturelles. Bois, cuir, tissu dominant. Le bronze même des poignées de porte est recouvert de lanières de cuir pour une meilleure prise en main. Certains modèles antérieurs sont aussi réutilisés. Ainsi la lampe *Cloche d'or*, dessinée dans les années 1930 avec Aino, pour le restaurant Savoy, à Helsinki, est adaptée dans la salle à manger de Bazoches pour lui faire éclairer à la fois la table et les convives, mais aussi les tableaux, avec une lumière horizontale. Beauté et fonctionnalité vont de pair. La conception de l'escalier menant du hall au salon en est un autre exemple significatif. Les marches ont une hauteur de 12 cm, en référence à celles de la cour

de marbre de Versailles. Mais cet aménagement a aussi (ou avant tout ?) pour but de faciliter la circulation du propriétaire, qui souffre d'une dysplasie à la hanche handicapante.

Peu après leur installation, en 1960, les Carré demandent une piscine à Alvar Aalto. C'est lui à nouveau qui la conçoit jusque dans ses moindres détails, du choix de la pierre à la conception de l'éclairage, en passant par la mise au point de l'évacuation des eaux, désormais avec Derevoge sur place. La correspondance entre architecte et commanditaire laisse aussi entrevoir la place prise par Elissa Aalto auprès de son époux. A ce sujet elle écrit par exemple que « s'il doit y avoir une piscine, celle-ci doit être intégrée au jardin en terrasses »[9]. La piscine sera chauffée par la chaudière de la maison car Louis Carré, pour sa hanche, doit se baigner quotidiennement. Mais conçue comme un satellite de la maison, la piscine est également destinée à accueillir fêtes et réceptions et Aalto, véritable architecte de la lumière, conçoit ici aussi un éclairage sophistiqué, à la fois d'ambiance et utilitaire[10].

Louis Carré décède en 1977, sa veuve (qui est sa troisième épouse) en 2002. L'importante collection d'œuvres d'art (on mentionne 200 œuvres dont des Fernand Léger, Paul Klee, Nicolas de Staël) est vendue aux enchères mais tout le mobilier dessiné par Aalto est conservé[11]. La Fondation Alvar Aalto achète alors la maison et l'ouvre au public.

[1] (1888-1979). Il est l'un des « pères de l'Europe » : secrétaire général adjoint et promoteur de la Société des Nations à partir de 1919, contribue à la création de la CECA (1951) puis de la CEE (1957). Sa maison est également ouverte au public.

[2] William J. R. Curtis, Esa Laaksonen, Asdis Olafsdottir, *Alvar Aalto, maison Louis Carré*, Musée Alvar Aalto, Académie Alvar Aalto, 2008, p. 16 et 64.

[3] M. et Mme Carré ont leur résidence principale à Boulogne-Billancourt, 24 rue Nungesser-et-Coli, dans l'immeuble construit par Le Corbusier, qui y vit également.

[4] En 1955, lorsque les deux hommes se rencontrent, Aalto a déjà réalisé nombre de ses œuvres majeures telles que le sanatorium de Paimio (1933), la bibliothèque de Viipuri (1935), la villa Mairea à Noormakku (1939), la maison de Säynätsalo, sa propre villa de Muuratsalo (1952).

[5] Curtis (dir.), *op. cit.*, p. 21.

[6] Curtis (dir.), *op. cit.*, p. 64.

[7] Aujourd'hui la colline est boisée mais Louis Carré a acheté des terres agricoles. Géoportail, vue aérienne des années 1950-1955.

[8] Dossier de protection du mobilier conçu par Alvar Aalto pour la maison de Louis Carré, base POP, PM78001299.

[9] Lettre d'Elissa Aalto à Louis Carré, 27 octobre 1961. MPP, E/2014/1/30, dossier de restauration de la piscine réalisée par l'agence 2BDM.

[10] *Ibidem*.

[11] *L'Express*, 20 mars 2003.

Période(s) principale(s) : 3e quart 20e siècle

Dates : 1960 (daté par source)

Auteur(s) de l'oeuvre : Alvar Aalto, Marcel Roux (architecte, attribution par source), Guy Jean Léon

Paul Derevoge (architecte, attribution par source)

Description

Le visiteur aborde le bâtiment de 450 m² par un chemin en diagonale qui le dévoile peu à peu. Partie prenante du paysage, la maison semble l'accompagner : côté ouest, la pente de la toiture suit celle du terrain selon le même angle ; au sud c'est un emmarchement en herbe et pierre qui épouse les courbes du sol pour venir mourir sur la terrasse où a été aménagée la piscine.

Chacune des façades de la maison est différente mais arbore des volumes juxtaposés qui se découpent par des lignes formant des angles nets. La façade d'entrée assume ce caractère presque tranchant par les angles aigus de son couvrement. On trouve de ce côté-ci l'ensemble des matériaux constitutifs de la maison. Un soubassement en grès de Chartres, jusqu'à mi-hauteur, soutient les murs à parements de brique peints en blanc, ponctués de clairevoies à traverses verticales en bois. La toiture, fine comme une voile, est en ardoise.

On entre d'abord dans un petit vestibule, très sombre, qui ouvre en plein sur le cœur de la maison, le hall. Ainsi mise en scène, cette pièce-charnière, la plus vaste, autour de laquelle toute la maison est organisée, était celle où Carré exposait sa collection, comme dans une galerie d'art, éclairée par la lumière du nord, que diffuse la clairevoie au-dessus de l'entrée. Celle-ci participe du travail sur la lumière avec son effet « anti-éblouissement »[1]. Le hall est couvert d'une voûte ondulante en pin de Finlande dont la courbe est habilement orientée pour guider le visiteur vers la volée de marches qui conduit en douceur au salon. Celui-ci offre des dimensions et une atmosphère beaucoup plus intimes. En journée, la lumière entre par la baie, qui occupe tout le mur ouest, et vient caresser le lattis du plafond bas, le parquet de bois blond, les murs blancs. Le soir, les luminaires dessinés par Aalto répandent une lumière qui s'adapte, tamisée ou plus directe, selon les espaces. La petite bibliothèque, conçue comme un cocon, est l'ultime pièce de la partie réception.

Le côté sud abrite trois chambres, chacune pourvue d'une terrasse. Celles-ci sont pratiquement privatives. Deux des trois chambres sont dotées d'un sauna, ce sont celles du couple, séparées par la chambre d'amis placée au milieu. A l'est se

trouve la zone de service, reliée à la salle à manger. Les domestiques sont logés à l'étage, qui leur est dédié. On y accède par un escalier droit ménagé à l'angle sud-est du hall.

Il n'est pas une seule de ces sept pièces qui n'ouvre sur le hall. Et pourtant tous les accès aux espaces privés sont dissimulés derrière les grandes cimaises d'exposition qui ont ainsi double fonction.

[1] Curtis (dir.), *op. cit.*, p. 11.

Éléments descriptifs

Matériau(x) du gros-oeuvre, mise en oeuvre et revêtement : grès, moyen appareil ; brique enduit

Matériau(x) de couverture : ardoise

Étage(s) ou vaisseau(x) : 1 étage carré

Couvrements : lambris de couvrement

Type(s) de couverture : toit à un pan

Escaliers : escalier dans-oeuvre : escalier droit, en charpente

Typologies et état de conservation

État de conservation : bon état

Statut, intérêt et protection

Sites de protection : site inscrit

Protections : classé MH, 1996

Classement en totalité par arrêté du 5 juillet 1996 : maison, avec le garage, la piscine, y compris ses équipements, ainsi que le jardin et le portail d'entrée.

Statut de la propriété : propriété privée

Présentation

La maison Louis Carré est souvent opposée à la villa Savoye de Le Corbusier, objet d'art peu fonctionnel. A Bazoches, Alvar Aalto a conçu une maison au sein d'un paysage et l'a entièrement façonnée dans un seul but, le bien-être de ses habitants.

Références documentaires

Documents d'archive

- **Fonds Louis Carré, correspondance avec Alvar Aalto 1956-1976**
Fonds Louis Carré, correspondance avec Alvar Aalto 1956-1976
Archives nationales, Pierrefitte-sur-Seine : 389 AP 44
- **Fonds Louis Carré, construction de la maison de Bazoches-sur-Guyonne**
Fonds Louis Carré, construction de la maison de Bazoches-sur-Guyonne
Archives nationales, Pierrefitte-sur-Seine : 44 correspondance avec AA 1956-1976 389 AP 45 à 48
- **Dossier d'édifice protégé, Bazoches-sur-Guyonne, maison Louis Carré**
Dossier d'édifice protégé, Bazoches-sur-Guyonne, maison Louis Carré
Médiathèque de l'architecture et du patrimoine, Charenton-le-Pont : D/1/78/3-4
- **Étude préalable, restauration générale, juin 2024, Frédéric Didier**
Étude préalable, restauration générale, juin 2024, Frédéric Didier
Médiathèque de l'architecture et du patrimoine, Charenton-le-Pont : E/2014/1/30-163
- **Dossier de protection du mobilier conçu par Alvar Aalto pour la maison de Louis Carré**
Dossier de protection du mobilier conçu par Alvar Aalto pour la maison de Louis Carré, base POP, PM78001299 et Conservation régionale des monuments historiques.
Direction régionale des affaires culturelles d'Ile-de-France, conservation régionale des monuments historiques, Paris

Bibliographie

- **William J. R. Curtis, Esa Laaksonen, Asdis Olafsdottir, Alvar Aalto, maison Louis Carré, Musée Alvar Aalto, Académie Alvar Aalto, 2008**
William J. R. Curtis, Esa Laaksonen, Asdis Olafsdottir, *Alvar Aalto, maison Louis Carré*, Musée Alvar Aalto, Académie Alvar Aalto, 2008
Bibliothèque de la Cité de l'Architecture et du Patrimoine, Paris : 720.921 AALT 2008

Périodiques

- **Zodiac 1960 n°6**
Zodiac 1960 n°6, p. 22 à 30
- **Architecture aujourd'hui, n°91-92, sept-nov 1960**
Architecture aujourd'hui, n°91-92, sept-nov 1960, p. 110-115
- **Global architecture n° 10, 1971 numéro consacré à la maison**
Global architecture n° 10, 1971 numéro consacré à la maison

Illustrations



La vue en 1960.
Reproduction. Collection
de la fondation Alvar Aalto.
Phot. Asseline Stéphane
IVR11_20247800400NUC4A



La façade d'entrée. La toiture
est composée de pans multiples
qui créent autant de lignes.
Phot. Asseline Stéphane
IVR11_20247800328NUC4A



L'entrée.
Phot. Asseline Stéphane
IVR11_20247800335NUC4A



Détail du bassin de l'entrée.
Phot. Asseline Stéphane
IVR11_20247800336NUC4A



En façade nord, petite fenêtre à
clairevoie de la salle à manger.
Phot. Asseline Stéphane
IVR11_20247800337NUC4A



L'angle nord-est. Sur la gauche,
les cuisines. Les pièces au-
dessus sont dédiées aux employés.
Phot. Asseline Stéphane
IVR11_20247800330NUC4A



Angle sud-est. A droite la partie réservé aux services, à gauche les terrasses des chambres de maître.

Phot. Asseline Stéphane
IVR11_20247800331NUC4A



Vue générale de la façade sud et de ses petites terrasses couvertes. Les emmarchements épousent la pente et suivent ses irrégularités.

Phot. Asseline Stéphane
IVR11_20247800321NUC4A



Les chambres des maîtres et invités donnent sur la façade sud et sont pourvues de terrasses presque privées, et couvertes.

Phot. Asseline Stéphane
IVR11_20247800332NUC4A



Côté sud, les terrasses des chambres ouvrent sur la pente douce conduisant à la piscine.

Phot. Asseline Stéphane
IVR11_20247800333NUC4A



La terrasse de la chambre de M. Carré : en face sa salle de bain, avec accès à la terrasse, sur la droite la fenêtre de sa chambre.

Phot. Asseline Stéphane
IVR11_20247800338NUC4A



Angle sud-ouest.

Phot. Asseline Stéphane
IVR11_20247800325NUC4A



Angle sud-ouest. Jeux de clairevoies anti-éblouissement sur les façades.

Phot. Asseline Stéphane
IVR11_20247800324NUC4A



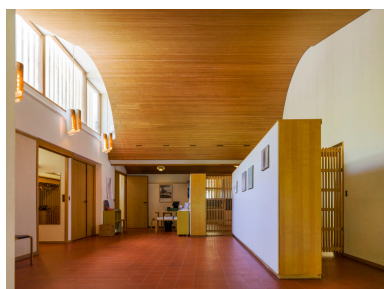
L'angle nord-ouest. Sur la droite, la longue baie du salon, qui ouvre sur la vue. A gauche, la façade d'entrée.

Phot. Asseline Stéphane
IVR11_20247800327NUC4A

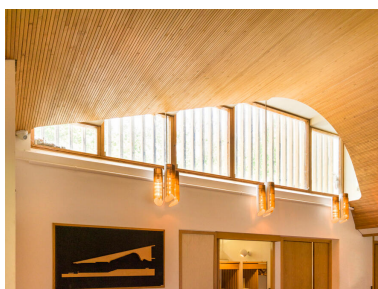


Les baies du salon.

Phot. Asseline Stéphane
IVR11_20247800334NUC4A



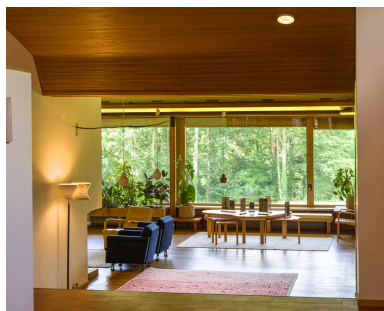
Le hall, à la fois entrée et espace d'exposition. L'éclairage est maîtrisé avec les clairevoies au nord, sur la gauche. La grande cimaise à droite sert à présenter les



Du hall au salon, une transition en douceur par des marches de petite hauteur, accompagnées par les ondulations de la voûte. Le traitement de l'angle est habilement résolu

oeuvres, tout en créant une sorte de couloir qui masque l'accès aux chambres à coucher. La porte qui se devine à droite est toute proche de la chambre de Louis Carré.

Phot. Asseline Stéphane
IVR11_20247800346NUC4A



Le salon vu depuis le hall, largement ouvert sur l'extérieur. Au fond, quatre tables gigognes en frêne et teck autour d'une table en frêne. Toutes, y compris les jardinières et tables à pots de fleurs, sont classées.

Phot. Asseline Stéphane
IVR11_20247800351NUC4A

La voûte du hall à revêtement de pin de Finlande ondule en direction du salon, vers la gauche. On aperçoit le vestiaire invités, dépourvu de porte. Les trois luminaires à lamelles de laiton, comme la maquette au mur et les tabourets, sont classés.

Phot. Asseline Stéphane
IVR11_20247800348NUC4A

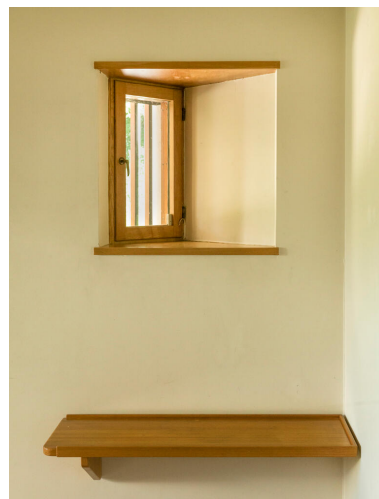


La salle à manger dont la table, les convives et les oeuvres aux murs sont tout à la fois éclairés par les lampes pendantes Cloche d'or transformées ici pour un éclairage multiple. Les dix sièges sont les seuls à avoir été recouverts en cuir noir (plutôt que blanc pour le modèle en série) et sont classés, de même que la table à rallonge.

Phot. Asseline Stéphane
IVR11_20087800707NUC4A

par l'ouverture de la cheminée. Les trois lampes pendantes sont les prototypes de la lampe Myrtille (classées MH), fabriquée ensuite en série. Le tapis, le canapé et les fauteuils sont également classés.

Phot. Asseline Stéphane
IVR11_20247800352NUC4A



Détail du fenestron en biais ouvrant sur la façade d'entrée.

Phot. Asseline Stéphane
IVR11_20247800366NUC4A



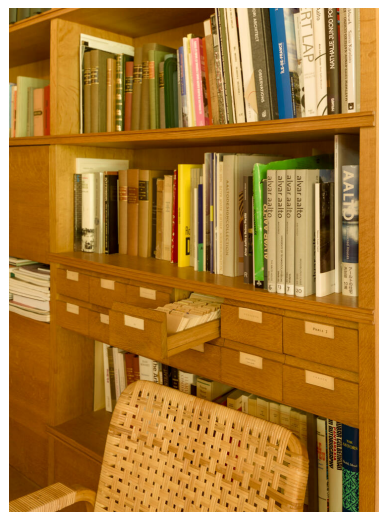
Le bureau est sur deux niveaux, séparés par étagère formant aussi meuble à plans pour accueillir des dessins. Sur le dessus du meuble sont placés des pupitres de lecture, classés.

Phot. Asseline Stéphane
IVR11_20247800360NUC4A



La partie haute du bureau bibliothèque est accessible par quelques marches. Sur la droite, le meuble à fiches de Louis Carré.

Phot. Asseline Stéphane
IVR11_20247800363NUC4A



Tous les meubles ont été dessinés selon les besoins du commanditaire. Ici, détail du fichier à tiroirs contenant les noms et coordonnées des clients de Carré.

Phot. Asseline Stéphane
IVR11_20247800365NUC4A



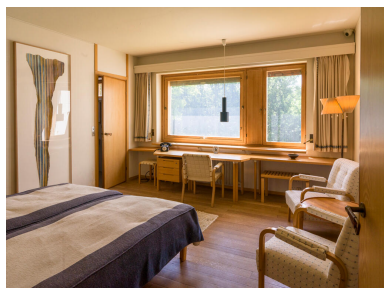
Le bureau de Louis Carré est situé sous une large baie horizontale.
Phot. Asseline Stéphane
IVR11_20247800359NUC4A



La chambre de Louis Carré. On aperçoit sur la droite sa balnéothérapie.
Phot. Asseline Stéphane
IVR11_20247800385NUC4A



Louis Carré disposait, dans sa salle de bain, d'une baignoire adaptée à son handicap.
Phot. Asseline Stéphane
IVR11_20247800389NUC4A



La chambre d'amis et son bureau composé d'un assemblage de trois surfaces asymétriques (MH).
Phot. Asseline Stéphane
IVR11_20247800382NUC4A



L'un des téléphones de la maison, avec ligne directe entre les différentes pièces.
Phot. Asseline Stéphane
IVR11_20247800388NUC4A



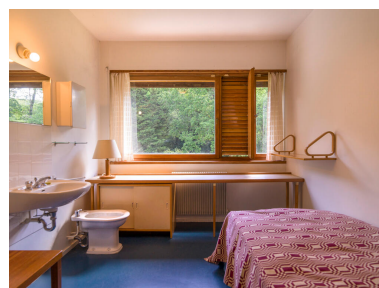
Vue générale de la cuisine.
Phot. Asseline Stéphane
IVR11_20247800369NUC4A



Détail des placards.
Phot. Asseline Stéphane
IVR11_20247800371NUC4A



L'escalier menant de la cuisine à l'étage, réservé aux employés.
Phot. Asseline Stéphane
IVR11_20247800375NUC4A



Une chambre d'employé à l'étage. Chacune est pourvue d'un lavabo, bidet. Bureau, étagère, clairevoie servant de moustiquaire ont été dessinés par Aalto.
Phot. Asseline Stéphane
IVR11_20247800377NUC4A



La villa vue depuis la piscine.
Phot. Asseline Stéphane
IVR11_20247800340NUC4A



Les cabines et la terrasse ombragée.
Phot. Asseline Stéphane
IVR11_20247800342NUC4A



Vestiaires et sanitaires sont fermés par des clairevoies.
Phot. Asseline Stéphane
IVR11_20247800344NUC4A



Détail d'une poignée de porte en bronze recouverte de lamelles de cuir naturel pour une meilleure préhension.
Phot. Asseline Stéphane
IVR11_20247800387NUC4A



Détail d'une poignée de porte en bronze.
Phot. Asseline Stéphane
IVR11_20247800394NUC4A



Détail d'une poignée de porte en bronze.
Phot. Asseline Stéphane
IVR11_20247800393NUC4A



Détail de la poignée de porte, en bois et bronze.
Phot. Asseline Stéphane
IVR11_20247800339NUC4A

Dossiers liés

Dossiers de synthèse :

Présentation de l'étude de la villégiature en Île-de-France (IA95000621)

La villégiature en Île-de-France, XVIIIe-XXe siècles (IA91001085)

Oeuvre(s) contenue(s) :

Mobilier de la maison Louis Carré (IM78002723) Île-de-France, Yvelines, Bazoches-sur-Guyonne, 1 chemin du Saint Sacrement

Auteur(s) du dossier : Marianne Métails

Copyright(s) : (c) Région Ile-de-France - Inventaire général du patrimoine culturel



La vue en 1960. Reproduction. Collection de la fondation Alvar Aalto.

IVR11_20247800400NUC4A

Auteur de l'illustration : Asseline Stéphane

Date de prise de vue : 2024

(c) Stéphane Asseline, Région Île-de-France
communication libre, reproduction soumise à autorisation



La façade d'entrée. La toiture est composée de pans multiples qui créent autant de lignes.

IVR11_20247800328NUC4A

Auteur de l'illustration : Asseline Stéphane

Date de prise de vue : 2024

(c) Stéphane Asseline, Région Île-de-France

communication libre, reproduction soumise à autorisation



L'entrée.

IVR11_20247800335NUC4A

Auteur de l'illustration : Asseline Stéphane

Date de prise de vue : 2024

(c) Stéphane Asseline, Région Île-de-France
communication libre, reproduction soumise à autorisation



Détail du bassin de l'entrée.

IVR11_20247800336NUC4A

Auteur de l'illustration : Asseline Stéphane

Date de prise de vue : 2024

(c) Stéphane Asseline, Région Île-de-France

communication libre, reproduction soumise à autorisation



En façade nord, petite fenêtre à clairevoie de la salle à manger.

IVR11_20247800337NUC4A

Auteur de l'illustration : Asseline Stéphane

Date de prise de vue : 2024

(c) Stéphane Asseline, Région Île-de-France

communication libre, reproduction soumise à autorisation



L'angle nord-est. Sur la gauche, les cuisines. Les pièces au-dessus sont dédiées aux employés.

IVR11_20247800330NUC4A

Auteur de l'illustration : Asseline Stéphane

Date de prise de vue : 2024

(c) Stéphane Asseline, Région Île-de-France
communication libre, reproduction soumise à autorisation



Angle sud-est. A droite la partie réservé aux services, à gauche les terrasses des chambres de maître.

IVR11_20247800331NUC4A

Auteur de l'illustration : Asseline Stéphane

Date de prise de vue : 2024

(c) Stéphane Asseline, Région Île-de-France

communication libre, reproduction soumise à autorisation



Vue générale de la façade sud et de ses petites terrasses couvertes. Les emmarchements épousent la pente et suivent ses irrégularités.

IVR11_20247800321NUC4A

Auteur de l'illustration : Asseline Stéphane

Date de prise de vue : 2024

(c) Stéphane Asseline, Région Île-de-France

communication libre, reproduction soumise à autorisation



Les chambres des maîtres et invités donnent sur la façade sud et sont pourvues de terrasses presque privatives, et couvertes.

IVR11_20247800332NUC4A

Auteur de l'illustration : Asseline Stéphane

Date de prise de vue : 2024

(c) Stéphane Asseline, Région Île-de-France

communication libre, reproduction soumise à autorisation



Côté sud, les terrasses des chambres ouvrent sur la pente douce conduisant à la piscine.

IVR11_20247800333NUC4A

Auteur de l'illustration : Asseline Stéphane

Date de prise de vue : 2024

(c) Stéphane Asseline, Région Île-de-France

communication libre, reproduction soumise à autorisation



La terrasse de la chambre de M. Carré : en face sa salle de bain, avec accès à la terrasse, sur la droite la fenêtre de sa chambre.

IVR11_20247800338NUC4A
Auteur de l'illustration : Asseline Stéphane
Date de prise de vue : 2024
(c) Stéphane Asseline, Région Île-de-France
communication libre, reproduction soumise à autorisation



Angle sud-ouest.

IVR11_20247800325NUC4A

Auteur de l'illustration : Asseline Stéphane

Date de prise de vue : 2024

(c) Stéphane Asseline, Région Île-de-France

communication libre, reproduction soumise à autorisation



Angle sud-ouest. Jeux de clairevoies anti-éblouissement sur le façades.

IVR11_20247800324NUC4A

Auteur de l'illustration : Asseline Stéphane

Date de prise de vue : 2024

(c) Stéphane Asseline, Région Île-de-France

communication libre, reproduction soumise à autorisation



L'angle nord-ouest. Sur la droite, la longue baie du salon, qui ouvre sur la vue. A gauche, la façade d'entrée.

IVR11_20247800327NUC4A

Auteur de l'illustration : Asseline Stéphane

Date de prise de vue : 2024

(c) Stéphane Asseline, Région Île-de-France

communication libre, reproduction soumise à autorisation



Les baies du salon.

IVR11_20247800334NUC4A

Auteur de l'illustration : Asseline Stéphane

Date de prise de vue : 2024

(c) Stéphane Asseline, Région Île-de-France
communication libre, reproduction soumise à autorisation



Le hall, à la fois entrée et espace d'exposition. L'éclairage est maîtrisé avec les clairevoies au nord, sur la gauche. La grande cimaise à droite sert à présenter les oeuvres, tout en créant une sorte de couloir qui masque l'accès aux chambres à coucher. La porte qui se devine à droite est toute proche de la chambre de Louis Carré.

IVR11_20247800346NUC4A

Auteur de l'illustration : Asseline Stéphane

Date de prise de vue : 2024

(c) Stéphane Asseline, Région Île-de-France
communication libre, reproduction soumise à autorisation



La voûte du hall à revêtement de pin de Finlande ondule en direction du salon, vers la gauche. On aperçoit le vestiaire invités, dépourvu de porte. Les trois luminaires à lamelles de laiton, comme la maquette au mur et les tabourets, sont classés.

IVR11_20247800348NUC4A

Auteur de l'illustration : Asseline Stéphane

Date de prise de vue : 2024

(c) Stéphane Asseline, Région Île-de-France
communication libre, reproduction soumise à autorisation



Du hall au salon, une transition en douceur par des marches de petite hauteur, accompagnées par les ondulations de la voûte. Le traitement de l'angle est habilement résolu par l'ouverture de la cheminée. Les trois lampes pendantes sont les prototypes de la lampe Myrtille (classées MH), fabriquée ensuite en série. Le tapis, le canapé et les fauteuils sont également classés.

IVR11_20247800352NUC4A

Auteur de l'illustration : Asseline Stéphane

Date de prise de vue : 2024

(c) Stéphane Asseline, Région Île-de-France
communication libre, reproduction soumise à autorisation



Le salon vu depuis le hall, largement ouvert sur l'extérieur. Au fond, quatre tables gigognes en frêne et teck autour d'une table en frêne. Toutes, y compris les jardinières et tables à pots de fleurs, sont classées.

IVR11_20247800351NUC4A

Auteur de l'illustration : Asseline Stéphane

Date de prise de vue : 2024

(c) Stéphane Asseline, Région Île-de-France
communication libre, reproduction soumise à autorisation



La salle à manger dont la table, les convives et les oeuvres aux murs sont tout à la fois éclairés par les lampes pendantes Cloche d'or transformées ici pour un éclairage multiple. Les dix sièges sont les seuls à avoir été recouverts en cuir noir (plutôt que blanc pour le modèle en série) et sont classés, de même que la table à rallonge.

IVR11_20087800707NUC4A

Auteur de l'illustration : Asseline Stéphane

Date de prise de vue : 2008

(c) Stéphane Asseline, Région Île-de-France
communication libre, reproduction soumise à autorisation



Détail du fenestron en biais ouvrant sur la façade d'entrée.

IVR11_20247800366NUC4A

Auteur de l'illustration : Asseline Stéphane

Date de prise de vue : 2024

(c) Stéphane Asseline, Région Île-de-France

communication libre, reproduction soumise à autorisation



Le bureau est sur deux niveaux, séparés par étagère formant aussi meuble à plans pour accueillir des dessins. Sur le dessus du meuble sont placés des pupitres de lecture, classés.

IVR11_20247800360NUC4A

Auteur de l'illustration : Asseline Stéphane

Date de prise de vue : 2024

(c) Stéphane Asseline, Région Île-de-France

communication libre, reproduction soumise à autorisation



La partie haute du bureau bibliothèque est accessible par quelques marches. Sur la droite, le meuble à fiches de Louis Carré.

IVR11_20247800363NUC4A

Auteur de l'illustration : Asseline Stéphane

Date de prise de vue : 2024

(c) Stéphane Asseline, Région Île-de-France

communication libre, reproduction soumise à autorisation



Tous les meubles ont été dessinés selon les besoins du commanditaire. Ici, détail du fichier à tiroirs contenant les noms et coordonnées des clients de Carré.

IVR11_20247800365NUC4A

Auteur de l'illustration : Asseline Stéphane

Date de prise de vue : 2024

(c) Stéphane Asseline, Région Île-de-France

communication libre, reproduction soumise à autorisation



Le bureau de Louis Carré est situé sous une large baie horizontale.

IVR11_20247800359NUC4A

Auteur de l'illustration : Asseline Stéphane

Date de prise de vue : 2024

(c) Stéphane Asseline, Région Île-de-France

communication libre, reproduction soumise à autorisation



La chambre de Louis Carré. On aperçoit sur la droite sa balnéothérapie.

IVR11_20247800385NUC4A

Auteur de l'illustration : Asseline Stéphane

Date de prise de vue : 2024

(c) Stéphane Asseline, Région Île-de-France

communication libre, reproduction soumise à autorisation



Louis Carré disposait, dans sa salle de bain, d'une baignoire adaptée à son handicap.

IVR11_20247800389NUC4A

Auteur de l'illustration : Asseline Stéphane

Date de prise de vue : 2024

(c) Stéphane Asseline, Région Île-de-France
communication libre, reproduction soumise à autorisation



La chambre d'amis et son bureau composé d'un assemblage de trois surfaces asymétriques (MH).

IVR11_20247800382NUC4A

Auteur de l'illustration : Asseline Stéphane

Date de prise de vue : 2024

(c) Stéphane Asseline, Région Île-de-France
communication libre, reproduction soumise à autorisation



L'un des téléphones de la maison, avec ligne directe entre les différentes pièces.

IVR11_20247800388NUC4A

Auteur de l'illustration : Asseline Stéphane

Date de prise de vue : 2024

(c) Stéphane Asseline, Région Île-de-France
communication libre, reproduction soumise à autorisation



Vue générale de la cuisine.

IVR11_20247800369NUC4A

Auteur de l'illustration : Asseline Stéphane

Date de prise de vue : 2024

(c) Stéphane Asseline, Région Île-de-France
communication libre, reproduction soumise à autorisation



Détail des placards.

IVR11_20247800371NUC4A

Auteur de l'illustration : Asseline Stéphane

Date de prise de vue : 2024

(c) Stéphane Asseline, Région Île-de-France

communication libre, reproduction soumise à autorisation



L'escalier menant de la cuisine à l'étage, réservé aux employés.

IVR11_20247800375NUC4A

Auteur de l'illustration : Asseline Stéphane

Date de prise de vue : 2024

(c) Stéphane Asseline, Région Île-de-France

communication libre, reproduction soumise à autorisation



Une chambre d'employé à l'étage. Chacune est pourvue d'un lavabo, bidet. Bureau, étagère, clairevoie servant de moustiquaire ont été dessinés par Aalto.

IVR11_20247800377NUC4A

Auteur de l'illustration : Asseline Stéphane

Date de prise de vue : 2024

(c) Stéphane Asseline, Région Île-de-France
communication libre, reproduction soumise à autorisation



La villa vue depuis la piscine.

IVR11_20247800340NUC4A

Auteur de l'illustration : Asseline Stéphane

Date de prise de vue : 2024

(c) Stéphane Asseline, Région Île-de-France
communication libre, reproduction soumise à autorisation



Les cabines et la terrasse ombragée.

IVR11_20247800342NUC4A

Auteur de l'illustration : Asseline Stéphane

Date de prise de vue : 2024

(c) Stéphane Asseline, Région Île-de-France
communication libre, reproduction soumise à autorisation



Vestiaires et sanitaires sont fermés par des clairevoies.

IVR11_20247800344NUC4A

Auteur de l'illustration : Asseline Stéphane

Date de prise de vue : 2024

(c) Stéphane Asseline, Région Île-de-France

communication libre, reproduction soumise à autorisation



Détail d'une poignée de porte en bronze recouverte de lamelles de cuir naturel pour une meilleure préhension.

IVR11_20247800387NUC4A

Auteur de l'illustration : Asseline Stéphane

Date de prise de vue : 2024

(c) Stéphane Asseline, Région Île-de-France

communication libre, reproduction soumise à autorisation



Détail d'une poignée de porte en bronze.

IVR11_20247800394NUC4A

Auteur de l'illustration : Asseline Stéphane

Date de prise de vue : 2024

(c) Stéphane Asseline, Région Île-de-France
communication libre, reproduction soumise à autorisation



Détail d'une poignée de porte en bronze.

IVR11_20247800393NUC4A

Auteur de l'illustration : Asseline Stéphane

Date de prise de vue : 2024

(c) Stéphane Asseline, Région Île-de-France
communication libre, reproduction soumise à autorisation



Détail de la poignée de porte, en bois et bronze.

IVR11_20247800339NUC4A

Auteur de l'illustration : Asseline Stéphane

Date de prise de vue : 2024

(c) Stéphane Asseline, Région Île-de-France
communication libre, reproduction soumise à autorisation