

Île-de-France, Yvelines
Mantes-la-Jolie
place de l'Etape

Le mobilier de la collégiale

Références du dossier

Numéro de dossier : IM78002671
Date de l'enquête initiale : 2017
Date(s) de rédaction : 2017
Cadre de l'étude : inventaire topographique

Désignation

Parties constituantes non étudiées : clôture de choeur, statue, chemin de croix, dalle funéraire

Localisation

Aire d'étude et canton :
Aire d'étude : Mantes-la-Jolie, *Canton* :
Précisions :

Historique

On connaît l'intérieur de l'église à la fin du XVIII^e siècle grâce à la description qu'en a fait Aubin-Louis **Millin** dans les *Antiquités Nationales* en 1791.

Autel majeur : (réalisé aux frais du chapitre en 1788). - Autel à la romaine, en marbre.- Balustrade de pierre et le pavage refaits à neuf aussi- Autel antérieur formé par un baldaquin soutenu par cinq piliers de cuivre dont quatre surmontés d'anges dorés de deux pieds de hauteur. Le pilier du milieu de l'autel soutenant une suspente dorée pour le saint ciboire. Des tringles permettaient de mettre des rideaux changés selon les fêtes. Ils cachaient la muraille nue.- Le maître autel était un massif de pierre dont la contretable était de même manière avec des figures sculptées en relief qui représentaient La Vierge en couche. Le tout était caché par un devant d'autel. Sur cette contretable était une Vierge de marbre blanc donnée par Marie de Brabant- Trois grands tableaux au dessus de l'autel, une Résurrection (le plus grand), celui de droite Louis XIII guérissant des écrouelles, à gauche trois moines bénédictins qui ont l'air de parler à un jeune bénédictin qui a la figure d'une jeune femme avec des cornes sur la tête. Sur le portique était un petit diable. Reste du chœur entouré de murailles et une boiserie couverte les jours de fêtes d'une tapisserie assez mal faite (Vie de la Vierge)

Chapelle axiale- L'autel de la chapelle axiale a été refait. Statue de Bridan. L'autel de derrière où est à présent la Vierge était de bois peint et doré avec un tabernacle sur la porte duquel était peint un petit enfant Jésus couché sur la paille avec trois têtes d'anges avec des nuages au-dessus. Plus haut étaient des armoires pour y ranger quatre châsses. Sur les portes de ces armoires on avait peint deux moines bénédictins .

Jubé de pierre- Le chœur séparé de la nef par un jubé de pierre de taille, le côté de la nef décoré d'une mosaïque de pierre était soutenu par des petits piliers de pierre pour laisser voir deux chapelles l'une à gauche et l'autre à droite. Chapelle de la Vierge à gauche : contretable en pierre sculptée de petites figures de la passion enluminées dans le goût de la contretable du maître autel. Dans le jubé une élévation de quelques marches sur lesquelles était un saint Jean surmonté du dais qui servait de pupitre pour chanter l'évangile. Poutre dorée semée de fleur de lys avec un grand crucifix en bois doré à côté deux anges à deux visages les ailes repliées sur le corps doré et le bas terminé en poisson. A côté de chaque ange deux figures saint Jean et la Vierge mais les gens instruits pensaient que c'était Charles le Mauvais et sa femme parce que dotés d'un manteau royal parsemé de fleurs de lys avec inscription gothique.

Tombeaux- Dit de Ligarde : une reine en gisante. Selon Millin, il ne peut s'agir d'une Ligarde mais peut-être le cénotaphe d'une reine issue de la famille de Navarre. Bas-reliefs tout autour : avec des inscriptions Comitissa Maria Campaniae, o Rex Navarraeo Regina Navarraeo Comitissa Campaniae Comes Theobalduso Comes Henricu. Millin les a reproduits (voir IVR1120157800165Z). Ce tombeau se trouvait à droite et en arrière du maître autel, près de la muraille, entre les

petits piliers. Il a été mis dans la chapelle Saint-Etienne quand on a pavé le sanctuaire à neuf. Tombeau de Catherine Lefevre- Tombeau de Jean le Couturier

Chapelle du Rosaire (chapelle de Navarre) : -un tableau la Vierge et saint-Dominique à genoux, avec un chien auprès de lui tenant un flambeau allumé en sa gueule. On vient d'enlever à la porte de cette chapelle en dedans de l'église plusieurs statues. On y voit la figure d'une reine probablement Blanche de Castille tenant le modèle de la collégiale. De l'autre côté son fils saint Louis. Plus loin une femme avec couronne de comte tenant dans ses mains la chapelle du Rosaire : probablement encore la reine Blanche. De l'autre côté une figure avec couronne de comte, Thibaut comte de champagne ?-

Sacristie : En 1413 le chapitre fit rétabli à ses dépens la sacristie ou trésor et la chambre au dessus. On y voit de beaux ornements, surtout ceux donnés par le roi Jean en 1351-

Châsses : L'église possède quatre châsses trouvées par un berger dans les champs de Gassicourt : saint Marcoul, saint Cariulphe, saint Domard et sainte Agathe. Aurait été cachées par Bénédictin de l'abbaye de Nanteuil en fuite devant les Danois. En 1451 l'évêque de Chartres a mis les reliques dans des châsses neuves ordonnées par duc de Bedford-

Orgues : commencés en 1583 et achevés en 1588 par Nicolas Barbier de Laon. Réparés en 1600

Selon **Alphonse Durand** qui a beaucoup étudié le bâtiment et les archives, mais ne cite pas ses sources, l'église de Mantes a été vidée de ses décors à la Révolution. Il est vrai que la description qu'on peut en faire à partir de l'inventaire du mobilier de 1857 confirme cette assertion. La description du sanctuaire parle d'un autel en marbre surmonté d'un grand Christ en croix, de 20 stalles et d'un orgue avec buffet. Durand mentionne un Saint Sépulcre grandeur nature qui se trouvait près de l'entrée de la porte sud et un tombeau avec gisant. Dans le chœur le tombeau sculpté avec gisant longtemps attribué à Letgarde, comtesse de Mantes au Xe siècle était, selon Durand, un cénotaphe élevé au milieu du XIVe siècle à la mémoire des Princes de Champagne et d'Evreux. Le gisant pouvait être Jeanne d'Evreux, fille de Louis X. Au XIXe siècle Labrouste décrit le chœur en précisant que les colonnes ont été peintes faux marbre jaune et les chapiteaux couleur bronze. Il précise aussi que dans le chœur se trouvent des stalles en bois blanc peintes faux acajou.

Après la Révolution, les habitants de Mantes redéposent des objets dispersés comme les fonts baptismaux, un bénitier en pierre, des statues et peut-être aussi la hallebarde. L'architecte Durand fait don des quatre statues de la chapelle de Navarre. En 1841 et 1844, l'Etat, à la demande du député Hernoux, dépose deux tableaux, Saint Paul devant l'aréopage et le Christ pleuré par des Anges. La statue de la Vierge de la chapelle axiale est offerte par mademoiselle de Charenton en 1852. En 1901, la famille Lebaudy fait don de la statue de saint Antoine. La grille du chœur est installée en 1854 par le serrurier parisien Everaert. Un grand tapis persan du XVIe siècle dont on ignore l'origine a été vendu 40.000 francs au musée du Louvre en 1912

Les éléments les plus remarquables du mobilier sont protégés en plusieurs étapes : 1904 et 1908 : statuette des reines de la chapelle de Navarre, reliefs en bois du 17e siècle, statue de Notre Dame de Bon secours (au musée) et en 1909 les fragments lapidaires. Le fauteuil de célébrant et les deux tabourets inscrits en 1982, en mauvais état, sont relégués dans les tribunes.

Auteur(s) de l'oeuvre : Everaert (serrurier, signature)

Description

Précisions et transcriptions :

la grille de chœur porte la marque Everaert, serrurier Parisien. La statue de saint Antoine de Padoue est maladroitement signée

Références documentaires

Documents d'archive

- **baron de Guilhermy. Notes sur diverses localités de la France classées par ordre alphabétique des communes Mâcon à Moissac,**
Guilhermy, baron de, Notes sur diverses localités de la France classées par ordre alphabétique des communes Mâcon à Moissac, BnF, Mss, NAF 6103
Bibliothèque nationale de France, Paris : NAF 6103
- **Inventaire des biens de la collégiale**
AD Yvelines, 102J14 1847 et 1857
Archives départementales des Yvelines, Montigny-le-Bretonneux : 102J14
- **1 F 151. Notes d'Alphonse Durand sur l'église Notre-Dame de Mantes.**
Archives départementales des Yvelines. 1 F 151. *Notes d'Alphonse Durand sur l'église Notre-Dame de Mantes.*

Bibliographie

- **Antiquités nationales, ou Recueil de monumens pour servir à l'histoire générale et particulière de l'Empire françois, tels que tombeaux, inscription, statues, vitraux, fresques, etc., tirés des abbayes, monastères, châteaux et autres lieux devenus domaines nationaux**
MILLIN, Aubin-Louis. *Antiquités nationales, ou Recueil de monumens pour servir à l'histoire générale et particulière de l'Empire françois, tels que tombeaux, inscription, statues, vitraux, fresques, etc., tirés des abbayes, monastères, châteaux et autres lieux devenus domaines nationaux*. Paris, Drouhin. T.II. 1791, p.1-46
- **La chronique de Mantes. Histoire de Mantes depuis le IXe siècle jusqu'à la Révolution**
DURAND, Alphonse. GRAVE, Eugène. *La chronique de Mantes. Histoire de Mantes depuis le IXe siècle jusqu'à la Révolution*. Mantes, Impr. le Petit Mantais, 1883
- **Mantes et son arrondissement.**
BOURSELET, Victor, CLERISSE, Henri, *Mantes et son arrondissement*, Paris, Éditions du temps, 1933.
- **Chanoine Emile Dévé, Une visite à l'église Notre-Dame de Mantes,**
Dévé Emile, Chanoine, *Une visite à l'église Notre-Dame de Mantes*, Mantes, Imprimerie du Petit Mantais, 1932, p.7
- **Le patrimoine de Mantes-la-Jolie, un passé en éternel devenir**
Roselyne Bussière, *Le patrimoine de Mantes-la-Jolie, un passé en éternel devenir*, Région Île-de-France, Lieuxdits éditions, 2019, pp. 60-71

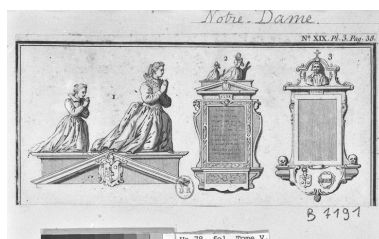
Liens web

- le tapis de Mantes au Louvre : <http://www.louvre.fr/oeuvre-notices/tapis-decor-de-jardin-de-paradis-dit-tapis-de-mantes>

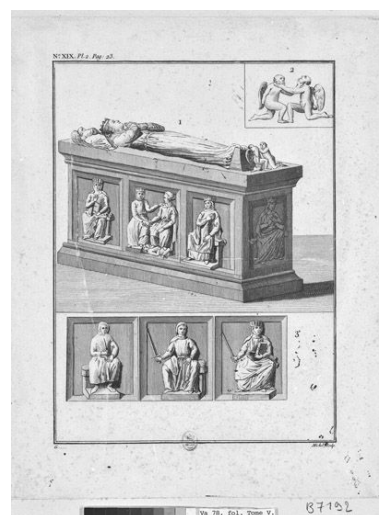
Illustrations



Vue intérieure de la collégiale.
Le Christ en croix signalé par Guilhermy est alors encore en place. Maugendre. (BNF. Topo Va 78, fol. tome V. B 718). Lithographie. IVR11_20157800162Z



Monuments funéraires de Catherine Lefebvre et de Jean Le Couturier. (Bnf. Topo Va 78, fol.tome V B 7191) Gravure. Extrait de Millin, Antiquités Nationales... IVR11_20157800164Z



Tombeau avec gisant dit de Ligarde (Bnf. Topo Va 78, fol.tome V B 7192) Gravure. Extrait de Millin, Antiquités Nationales... Autr. Michel IVR11_20157800165Z



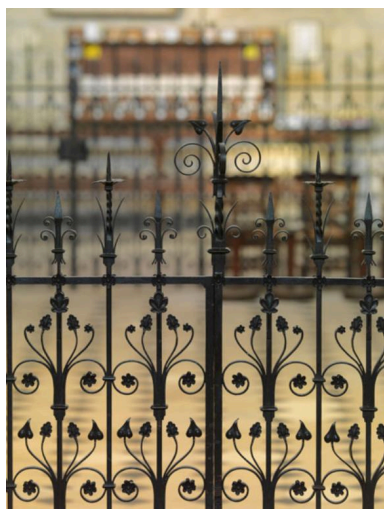
Statues de la Vierge et de Jésus-Enfant en plâtre reléguées dans les tribunes.
Phot. Laurent Kruszyk
IVR11_20177801308NUC4A



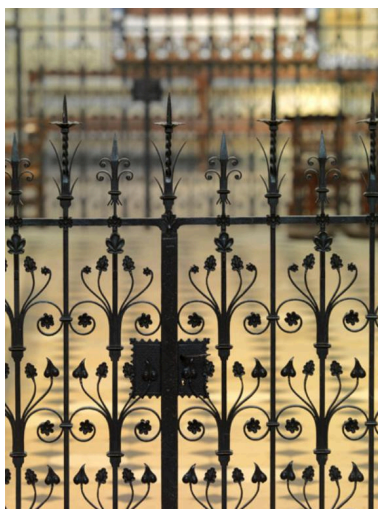
Plaques pour l'organisation de la location des chaises.
Phot. Laurent Kruszyk
IVR11_20177801309NUC4A



La grille du chœur porte la marque du serrurier parisien Evaraert. Elle date de 1854.
Phot. Laurent Kruszyk
IVR11_20177801330NUC4A



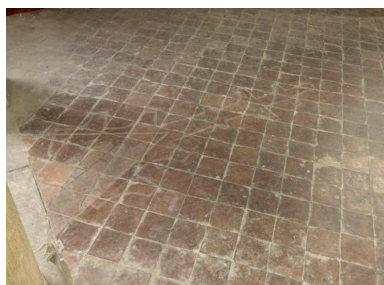
Grille du chœur, détail.
Phot. Laurent Kruszyk
IVR11_20177801331NUC4A



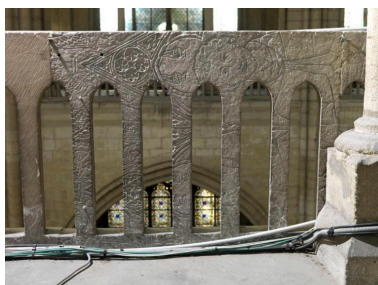
Grille du chœur. Détail de la serrure.
Phot. Laurent Kruszyk
IVR11_20177801332NUC4A



Grilles démontées et entreposées dans la tribune sud. Ce sont les mêmes que celle qui subsistent dans le chœur
Phot. Laurent Kruszyk
IVR11_20177801283NUC4A



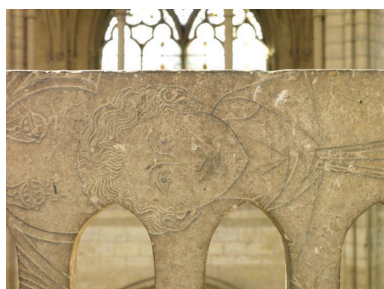
Gabarit d'un gâble au sol de la tribune nord.
Phot. Laurent Kruszyk
IVR11_20177801374NUC4A



Vue d'ensemble d'une dalle en réemploi dans la balustrade des tribunes nord.
Phot. Laurent Kruszyk
IVR11_20177801379NUC4A



Détail. On reconnaît un clerc en prière.
Phot. Laurent Kruszyk
IVR11_20177801375NUC4A



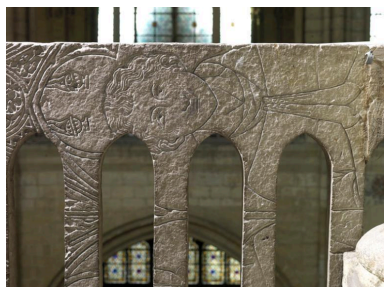
Détail du visage du clerc. on aperçoit aussi ses mains jointes.
Phot. Laurent Kruszyk
IVR11_20177801376NUC4A



Gâble surmontant l'effigie du défunt.
Phot. Laurent Kruszyk
IVR11_20177801377NUC4A



La dalle était double comme le laisse supposer cette partie très découpée.
Phot. Laurent Kruszyk
IVR11_20177801378NUC4A



Le visage du défunt est surmonté de deux encensoirs.
Phot. Laurent Kruszyk
IVR11_20177801380NUC4A



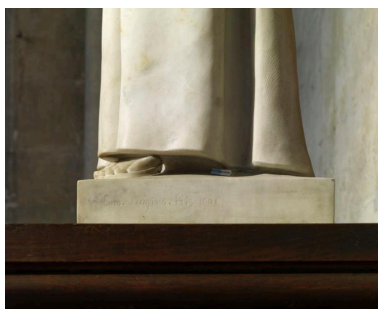
Détail du visage dont on voit la finesse du trait.
Phot. Laurent Kruszyk
IVR11_20177801381NUC4A



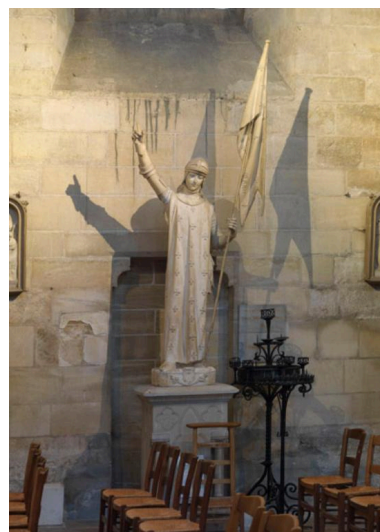
Autre dalle funéraire en emploi dans l'entrée latérale.
Phot. Jean-Bernard Barsamian
IVR11_20187800333NUC4A



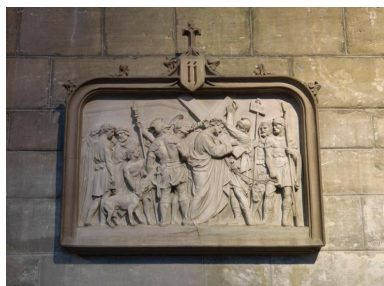
La chapelle de saint Antoine de Padoue est ornée d'une sculpture due à Frédéric-Louis Bogino offerte par la famille Lebaudy.
Phot. Laurent Kruszyk
IVR11_20177801472NUC4A



Il n'est pas certain que cette signature soit autographe. Elle est très maladroite. On lit "Em. Bogino. fils 1901". sur le socle de la statue de saint Antoine de Padoue.
Phot. Laurent Kruszyk
IVR11_20177801473NUC4A



Statue de Jeanne d'Arc.
Phot. Laurent Kruszyk
IVR11_20177801474NUC4A



La deuxième station du chemin de croix en carton-pierre :



Jésus est chargé de la croix.
Un chemin de croix est signalé
dans l'inventaire de 1857.
Phot. Laurent Kruszyk
IVR11_20177801475NUC4A

La onzième station du
chemin de croix carton-
pierre : Jésus est mis en croix.
Phot. Laurent Kruszyk
IVR11_20177801476NUC4A

Dossiers liés

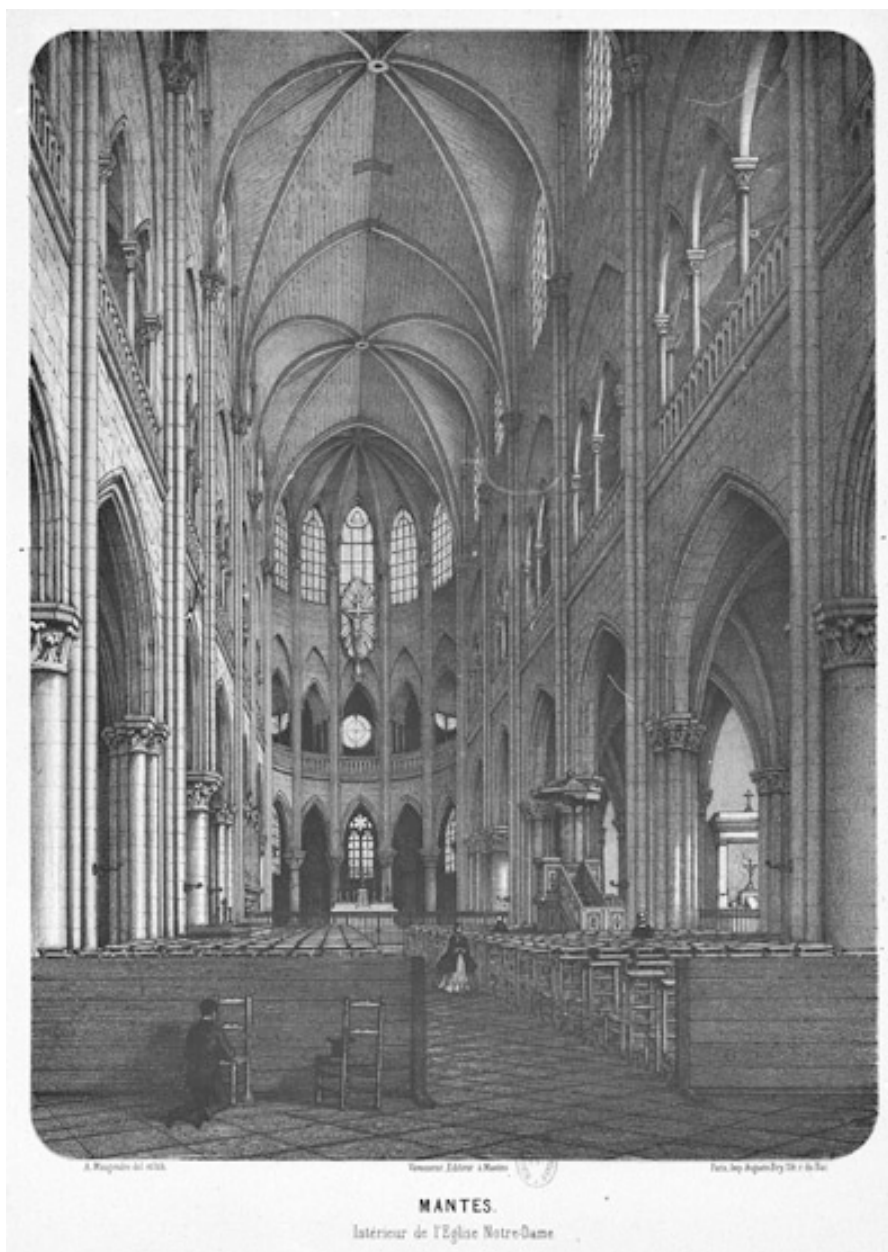
Édifice : Collégiale Notre-Dame (IA78002176) Île-de-France, Yvelines, Mantes-la-Jolie, place de l'Étape,

Objet(s) contenu(s) dans l'édifice :

Aiguière à ablution et son bassin (IM78002695) Île-de-France, Yvelines, Mantes-la-Jolie, place de l'Étape
Bas-relief : la Cène (IM78002709) Île-de-France, Yvelines, Mantes-la-Jolie, place de l'Étape
Bénitier (IM78002698) Île-de-France, Yvelines, Mantes-la-Jolie, place de l'Étape
Calice n°1 et sa patène ; ciboire (IM78002691) Île-de-France, Yvelines, Mantes-la-Jolie, place de l'Étape
Calice n°2 et sa patène (IM78002687) Île-de-France, Yvelines, Mantes-la-Jolie, place de l'Étape
Calice n°3 (IM78002694) Île-de-France, Yvelines, Mantes-la-Jolie, place de l'Étape
Calice n°4 et sa patène (IM78002692) Île-de-France, Yvelines, Mantes-la-Jolie, place de l'Étape
Dalle funéraire de Robert Guériteau, curé et chanoine de Mantes (IM78002701) Île-de-France, Yvelines, Mantes-la-Jolie, place de l'Étape
Ensemble de 11 stalles (IM78002690) Île-de-France, Yvelines, Mantes-la-Jolie, place de l'Étape
Ensemble de 5 bannières de procession (IM78002682) Île-de-France, Yvelines, Mantes-la-Jolie, place de l'Étape
Fonts baptismaux (IM78002704) Île-de-France, Yvelines, Mantes-la-Jolie, place de l'Étape
Ostensoir (IM78002696) Île-de-France, Yvelines, Mantes-la-Jolie, place de l'Étape
Panneaux de chaire à prêcher ; Armoire de sacristie (IM78002689) Île-de-France, Yvelines, Mantes-la-Jolie, place de l'Étape
Pertuisane (IM78002697) Île-de-France, Yvelines, Mantes-la-Jolie, place de l'Étape
Plaque commémorative de Henri Wilhelm (IM78002720) Île-de-France, Yvelines, Mantes-la-Jolie, place de l'Étape
Statue d'évêque (IM78002688) Île-de-France, Yvelines, Mantes-la-Jolie, place de l'Étape
Statue de Saint Nicolas (IM78002708) Île-de-France, Yvelines, Mantes-la-Jolie, place de l'Étape
Statue de Saint Roch (IM78002706) Île-de-France, Yvelines, Mantes-la-Jolie, place de l'Étape
Statue de Saint Sébastien (IM78002707) Île-de-France, Yvelines, Mantes-la-Jolie, place de l'Étape
Statue Vierge à l'Enfant n°1 dite Vierge de Villarceaux (IM78002686) Île-de-France, Yvelines, Mantes-la-Jolie, place de l'Étape
Statue Vierge à l'Enfant n°2 (IM78002700) Île-de-France, Yvelines, Mantes-la-Jolie, place de l'Étape
Statue Vierge à l'Enfant n°3 de la chapelle axiale (IM78002705) Île-de-France, Yvelines, Mantes-la-Jolie, place de l'Étape
Tableau Les Anges au sépulcre (IM78002702) Île-de-France, Yvelines, Mantes-la-Jolie, place de l'Étape
Tableau Saint Paul à Athènes (IM78002703) Île-de-France, Yvelines, Mantes-la-Jolie, place de l'Étape
vestiges du dépôt lapidaire de la collégiale (IM78002680) Île-de-France, Yvelines, Mantes-la-Jolie, place de l'Étape

Auteur(s) du dossier : Roselyne Bussière

Copyright(s) : (c) Région Ile-de-France - Inventaire général du patrimoine culturel

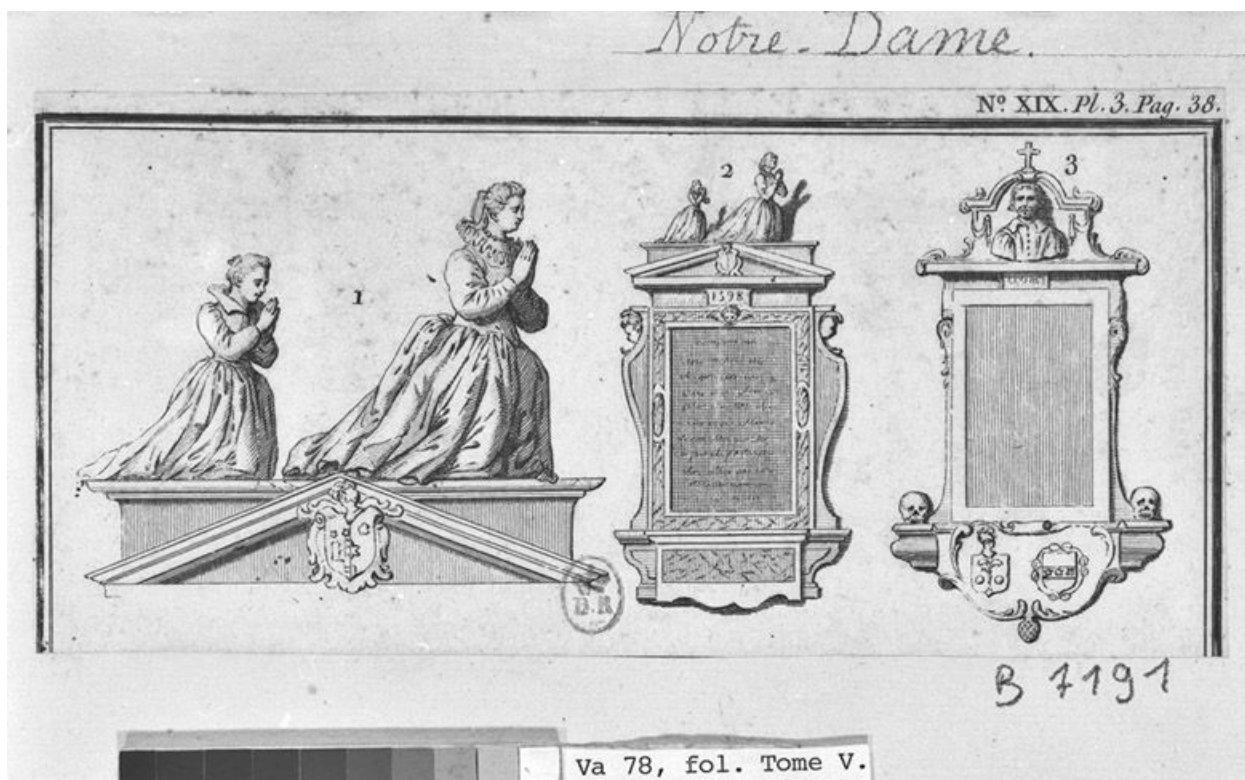


Vue intérieure de la collégiale. Le Christ en croix signalé par Guilhermy est alors encore en place. Maugendre. (BNF. Topo Va 78, fol. tome V. B 718). Lithographie.

IVR11_20157800162Z

Date de prise de vue : 2015

(c) Région Île-de-France (reproduction) ; (c) CREDOP
communication libre, reproduction soumise à autorisation (reproduction)

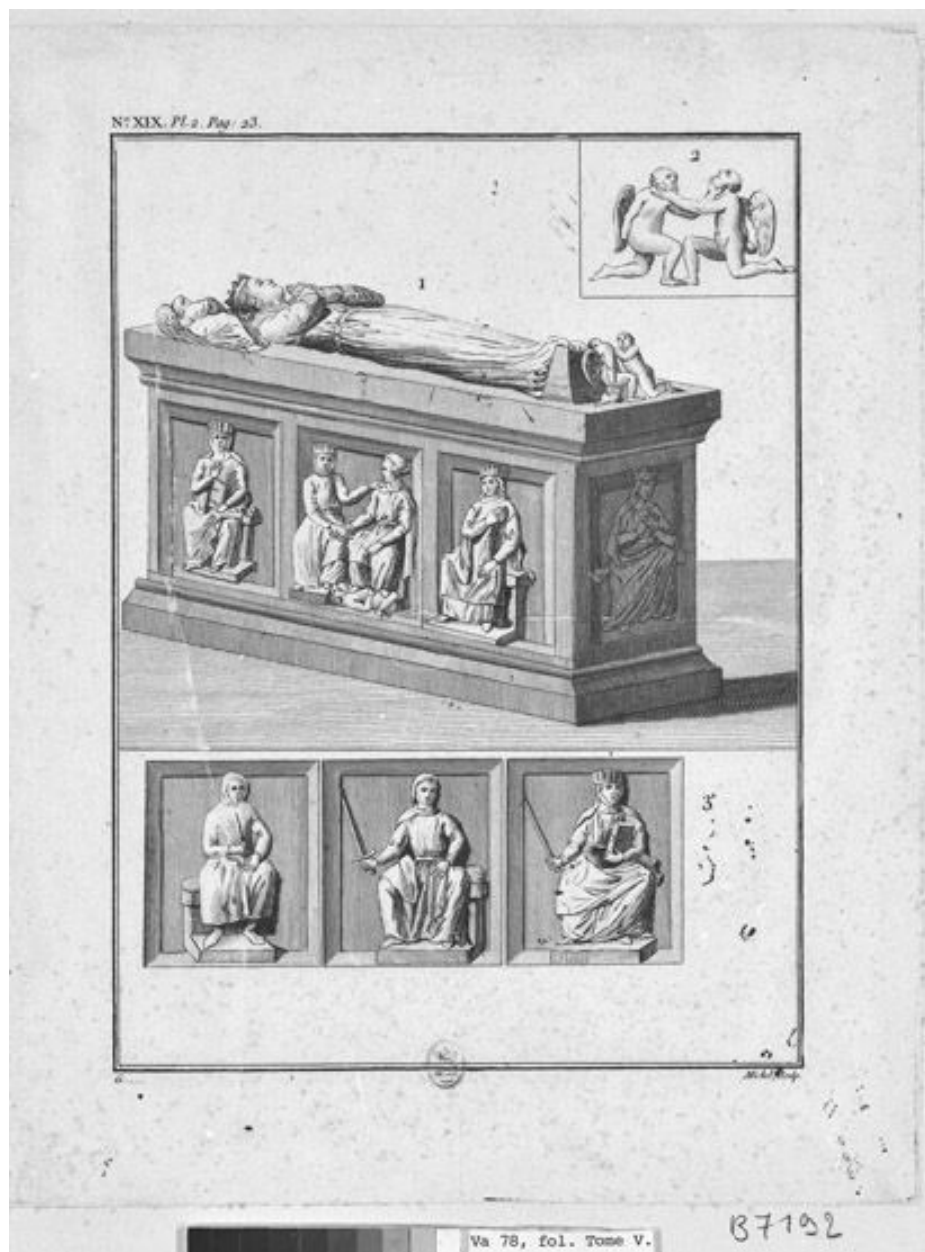


Monuments funéraires de Catherine Lefebvre et de Jean Le Couturier. (Bnf. Topo Va 78, fol.tome V B 7191) Gravure. Extrait de Millin, Antiquités Nationales...

IVR11_20157800164Z

Date de prise de vue : 2015

(c) Région Île-de-France (reproduction) ; (c) Bibliothèque nationale de France
communication libre, reproduction soumise à autorisation (reproduction)



Tombeau avec gisant dit de Ligarde (Bnf. Topo Va 78, fol.tome V B 7192) Gravure. Extrait de Millin, Antiquités Nationales...

IVR11_20157800165Z

Auteur du document reproduit : Michel

Date de prise de vue : 2015

(c) Région Île-de-France (reproduction) ; (c) Bibliothèque nationale de France
communication libre, reproduction soumise à autorisation (reproduction)



Statues de la Vierge et de Jésus-Enfant en plâtre reléguées dans les tribunes.

IVR11_20177801308NUC4A

Auteur de l'illustration : Laurent Kruszyk

Date de prise de vue : 2017

(c) Laurent Kruszyk, Région Île-de-France
communication libre, reproduction soumise à autorisation



Plaques pour l'organisation de la location des chaises.

IVR11_20177801309NUC4A

Auteur de l'illustration : Laurent Kruszyk

Date de prise de vue : 2017

(c) Laurent Kruszyk, Région Île-de-France
communication libre, reproduction soumise à autorisation



La grille du chœur porte la marque du serrurier parisien Evaraert. Elle date de 1854.

IVR11_20177801330NUC4A

Auteur de l'illustration : Laurent Kruszyk

Date de prise de vue : 2017

(c) Laurent Kruszyk, Région Île-de-France
communication libre, reproduction soumise à autorisation



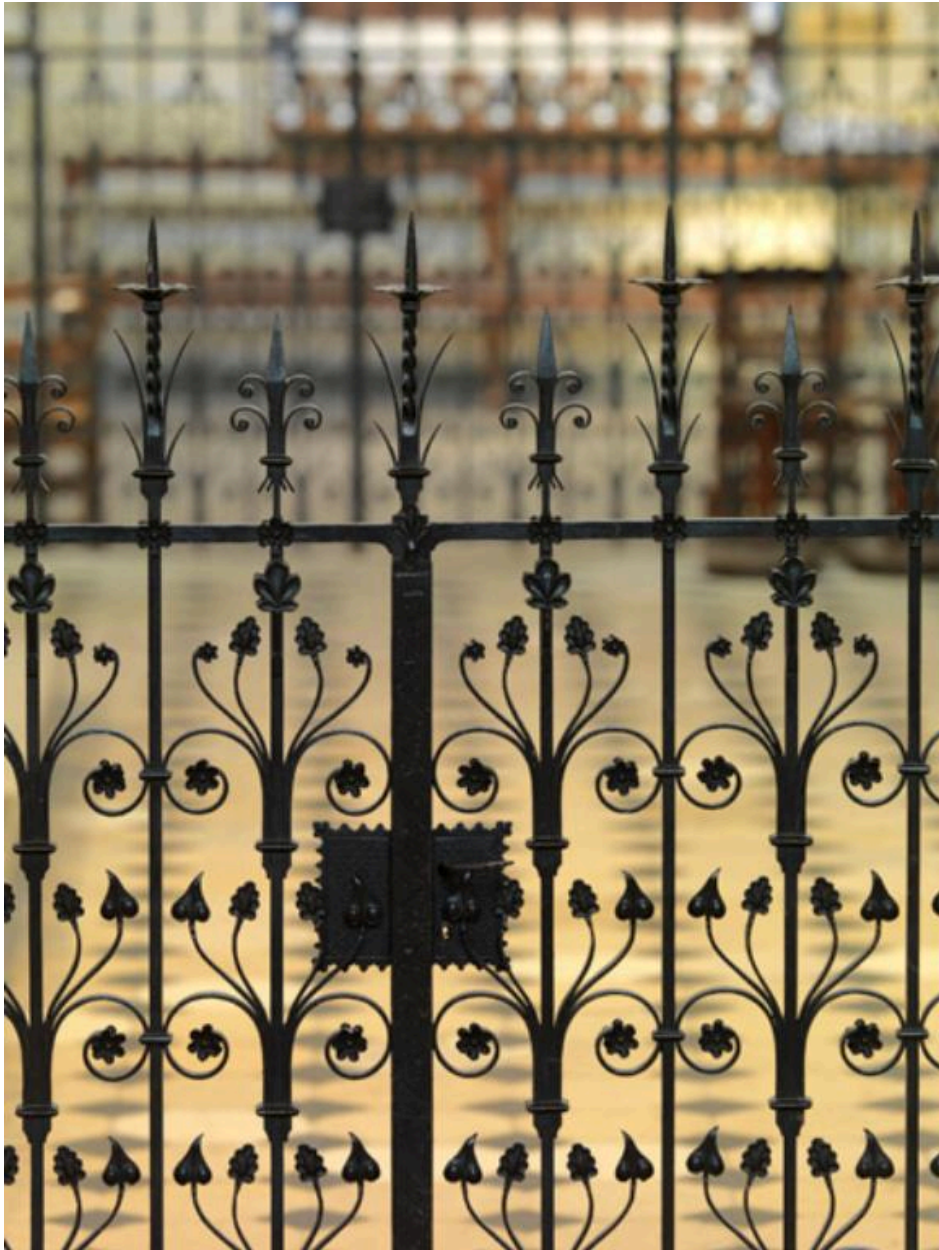
Grille du choeur, détail.

IVR11_20177801331NUC4A

Auteur de l'illustration : Laurent Kruszyk

Date de prise de vue : 2017

(c) Laurent Kruszyk, Région Île-de-France
communication libre, reproduction soumise à autorisation



Grille du choeur. Détail de la serrure.

IVR11_20177801332NUC4A

Auteur de l'illustration : Laurent Kruszyk

Date de prise de vue : 2017

(c) Laurent Kruszyk, Région Île-de-France
communication libre, reproduction soumise à autorisation



Grilles démontées et entreposées dans la tribune sud. Ce sont les mêmes que celle qui subsistent dans le chœur

IVR11_20177801283NUC4A

Auteur de l'illustration : Laurent Kruszyk

Date de prise de vue : 2017

(c) Laurent Kruszyk, Région Île-de-France
communication libre, reproduction soumise à autorisation



Gabarit d'un gâble au sol de la tribune nord.

IVR11_20177801374NUC4A

Auteur de l'illustration : Laurent Kruszyk

Date de prise de vue : 2017

(c) Laurent Kruszyk, Région Île-de-France
communication libre, reproduction soumise à autorisation



Vue d'ensemble d'une dalle en réemploi dans la balustrade des tribunes nord.

IVR11_20177801379NUC4A

Auteur de l'illustration : Laurent Kruszyk

Date de prise de vue : 2017

(c) Laurent Kruszyk, Région Île-de-France
communication libre, reproduction soumise à autorisation



Détail. On reconnaît un clerc en prière.

IVR11_20177801375NUC4A

Auteur de l'illustration : Laurent Kruszyk

Date de prise de vue : 2017

(c) Laurent Kruszyk, Région Île-de-France
communication libre, reproduction soumise à autorisation



Détail du visage du clerc. on aperçoit aussi ses mains jointes.

IVR11_20177801376NUC4A

Auteur de l'illustration : Laurent Kruszyk

Date de prise de vue : 2017

(c) Laurent Kruszyk, Région Île-de-France
communication libre, reproduction soumise à autorisation



Gâble surmontant l'effigie du défunt.

IVR11_20177801377NUC4A

Auteur de l'illustration : Laurent Kruszyk

Date de prise de vue : 2017

(c) Laurent Kruszyk, Région Île-de-France
communication libre, reproduction soumise à autorisation



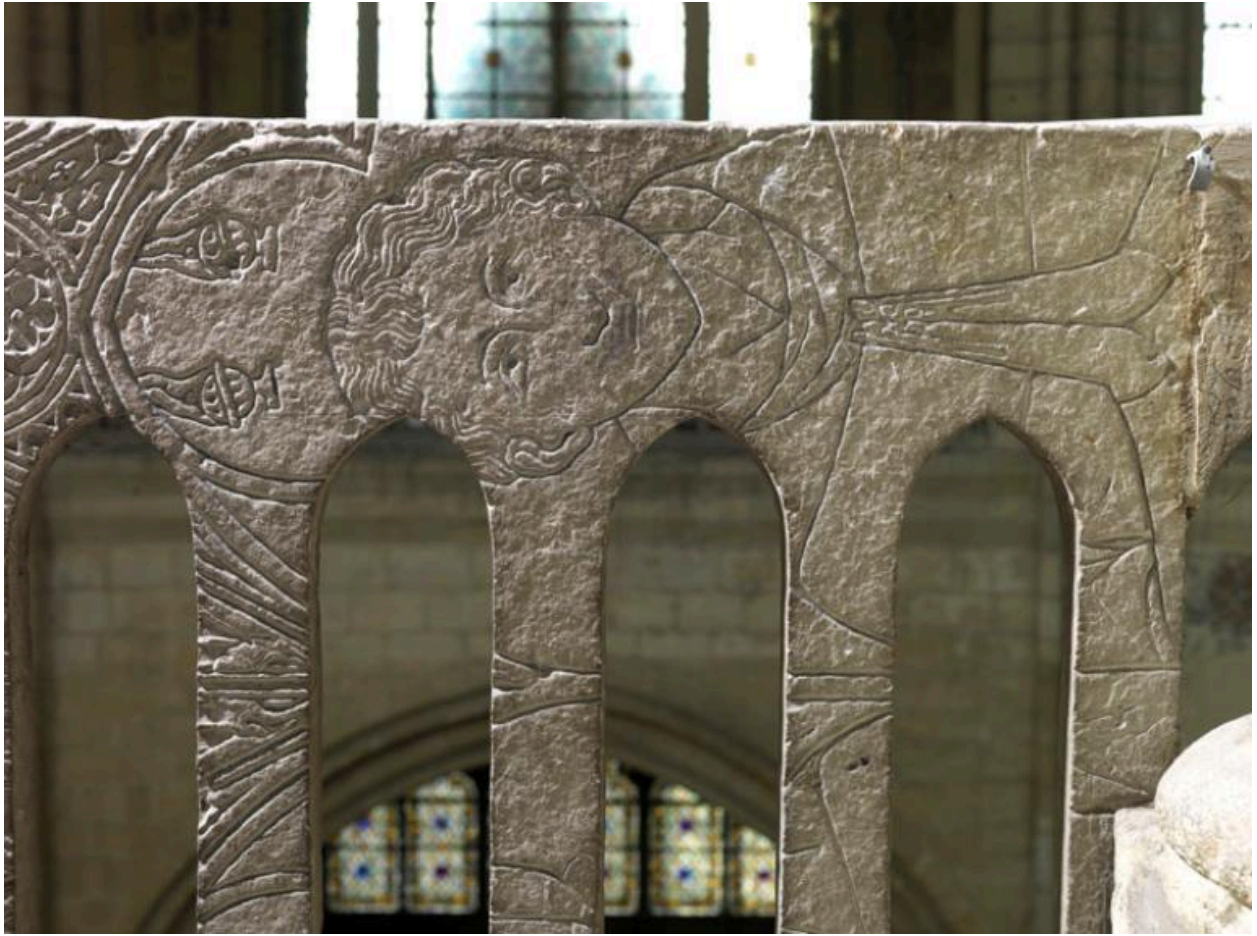
La dalle était double comme le laisse supposer cette partie très découpée.

IVR11_20177801378NUC4A

Auteur de l'illustration : Laurent Kruszyk

Date de prise de vue : 2017

(c) Laurent Kruszyk, Région Île-de-France
communication libre, reproduction soumise à autorisation



Le visage du défunt est surmonté de deux encensoirs.

IVR11_20177801380NUC4A

Auteur de l'illustration : Laurent Kruszyk

Date de prise de vue : 2017

(c) Laurent Kruszyk, Région Île-de-France
communication libre, reproduction soumise à autorisation



Détail du visage dont on voit la finesse du trait.

IVR11_20177801381NUC4A

Auteur de l'illustration : Laurent Kruszyk

Date de prise de vue : 2017

(c) Laurent Kruszyk, Région Île-de-France
communication libre, reproduction soumise à autorisation



Autre dalle funéraire en remploi dans l'entrée latérale.

IVR11_20187800333NUC4A

Auteur de l'illustration : Jean-Bernard Barsamian

Date de prise de vue : 2017

(c) Conseil départemental des Yvelines, Cl. J.B. Barsamian
communication libre, reproduction soumise à autorisation



La chapelle de saint Antoine de Padoue est ornée d'une sculpture due à Frédéric-Louis Bogino offerte par la famille Lebaudy.

IVR11_20177801472NUC4A

Auteur de l'illustration : Laurent Kruszyk

Date de prise de vue : 2017

(c) Laurent Kruszyk, Région Île-de-France
communication libre, reproduction soumise à autorisation



Il n'est pas certain que cette signature soit autographe. Elle est très maladroite. On lit "Em. Bogino. fils 1901". sur le socle de la statue de saint Antoine de Padoue.

IVR11_20177801473NUC4A

Auteur de l'illustration : Laurent Kruszyk

Date de prise de vue : 2017

(c) Laurent Kruszyk, Région Île-de-France
communication libre, reproduction soumise à autorisation



Statue de Jeanne d'Arc.

IVR11_20177801474NUC4A

Auteur de l'illustration : Laurent Kruszyk

Date de prise de vue : 2017

(c) Laurent Kruszyk, Région Île-de-France
communication libre, reproduction soumise à autorisation



La deuxième station du chemin de croix en carton-pierre : Jésus est chargé de la croix. Un chemin de croix est signalé dans l'inventaire de 1857.

IVR11_20177801475NUC4A

Auteur de l'illustration : Laurent Kruszyk

Date de prise de vue : 2017

(c) Laurent Kruszyk, Région Île-de-France
communication libre, reproduction soumise à autorisation



La onzième station du chemin de croix carton-pierre : Jésus est mis en croix.

IVR11_20177801476NUC4A

Auteur de l'illustration : Laurent Kruszyk

Date de prise de vue : 2017

(c) Laurent Kruszyk, Région Île-de-France
communication libre, reproduction soumise à autorisation