

Île-de-France, Seine-et-Marne
Meaux
centre
6-10 rue des Vieux-Moulins

hôtel Markelet de la Noue à Meaux

Références du dossier

Numéro de dossier : IA77000659
Date de l'enquête initiale : 2012
Date(s) de rédaction : 2015
Cadre de l'étude : inventaire topographique
Degré d'étude : étudié
Référence du dossier Monument Historique : À TROUVER

Désignation

Dénomination : hôtel
Appellation : Markelet de la Noue

Compléments de localisation

Milieu d'implantation :
Références cadastrales : 2000, BR, 159

Historique

L'hôtel fut construit vers 1660, à proximité de l'église paroissiale Saint-Rémy dont les fondations ont été retrouvées lors de fouilles menées dans la cour. Il fut notamment habité par Florent II Markelet, sieur de la Noue, conseiller du roi et président du bailliage et présidial de Meaux. Des aménagements furent apportés au XVIIIe siècle. A la fin du XVIIIe siècle, l'hôtel passa à la famille De Pinteville-Cernon. Celle-ci le vendit en 1839 à Mgr Allou, évêque de Meaux, qui souhaitait y établir le "petit séminaire". En 1850, Mgr Allou céda la majeure partie de l'hôtel à la congrégation enseignante des Soeurs de saint-Joseph de Cluny (vente confirmée par décret impérial du 14 avril 1855). Les soeurs en firent un pensionnat. Outre des travaux menés sur la pension en 1891, elles firent édifier une chapelle néo-gothique à l'arrière de l'hôtel en 1893 (voir sous-dossier [IA77000775](#)). En septembre 1980, la ville de Meaux a préempté l'hôtel après plusieurs années d'abandon et y a installé sa Direction des affaires culturelles.

Période(s) principale(s) : 17e siècle (), 18e siècle ()

Période(s) secondaire(s) : 19e siècle ()

Personne(s) liée(s) à l'histoire de l'oeuvre : Markelet de la Noue (commanditaire, attribution par travaux historiques), soeurs de Saint-Joseph de Cluny (commanditaire, attribution par travaux historiques)

Description

L'hôtel Markelet de la Noue se compose de plusieurs corps de bâtiments, alignés le long de la rue des Vieux-Moulins, sur laquelle ouvre une imposante porte cochère. Celle-ci donne accès au logis et au jardin qui s'étend à l'arrière de l'hôtel, et dans lequel les soeurs de Saint-Joseph de Cluny ont élevé une chapelle au XIXe siècle (voir dossier [IA77000775](#)). A l'heure actuelle, seules les salles au premier étage conservent un décor intérieur intéressant : des boiseries du XVIIIe siècle et surtout, un remarquable plafond peint du XVIIe siècle, malheureusement peu visible en raison de la pose d'un faux-plafond. La partie centrale est ornée d'une peinture allégorique (Flore et Zéphyr). Tout autour se déploie une frise en camaïeu où des médaillons représentant des têtes d'empereurs romains alternent avec des trophées.

Éléments descriptifs

Matériau(x) du gros-oeuvre, mise en oeuvre et revêtement : calcaire enduit

Matériau(x) de couverture : tuile plate

Étage(s) ou vaisseau(x) : 2 étages carrés

Élévations extérieures : élévation ordonnancée

Type(s) de couverture : toit à longs pans, pignon couvert ; croupe

Typologies et état de conservation

Typologies : hôtel

Décor

Techniques : peinture

Représentations : figure allégorique profane

Statut, intérêt et protection

Intérêt de l'œuvre : à signaler

Éléments remarquables : plafond

Statut de la propriété : propriété de la commune

Liens web

- Notice de D. Vassigh sur le site "topic topos". : <http://fr.topic-topos.com/plafond-de-la-chambre-henri-iv-meaux>

Annexe 1

Documentation

Bibliographie

Gérard BERNINI, Bernard CAIN, Jean-Marie CAMARTY, Jean-Christophe CLAUDE, André CROISY, Jean-Louis DUFFET et Guy FERRIERE, *Dictionnaire topographique et historique des rues de Meaux*, tome 1 : *La vieille ville, rive droite*, Société littéraire et historique de la Brie, Meaux, 1988, p. 17 et p. 51-53.

Judith FÖRSTEL et alii, *Meaux. Patrimoine urbain*, collection « Cahiers du patrimoine » n° 104, Paris, Somogy éditions d'art, 2013, p. 158-159.

Gaspard MOROT, *Histoire contemporaine de la ville de Meaux*, Meaux, Le Blondel, 1893, p. 20 (sur la chapelle).

« Meaux. Maison 6 rue des Vieux Moulins », *Revue de la Société d'Histoire et d'Arts de la Brie et du pays de Meaux*, n° 28, 1977, p. 27-30.

Illustrations



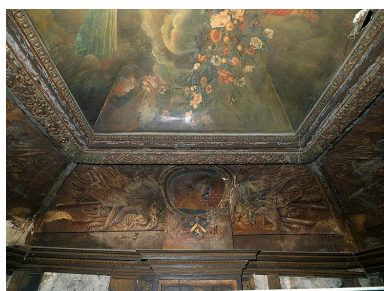
Façade sur le jardin.
Phot. Jean-Bernard Vialles
IVR11_20127700742NUC4A



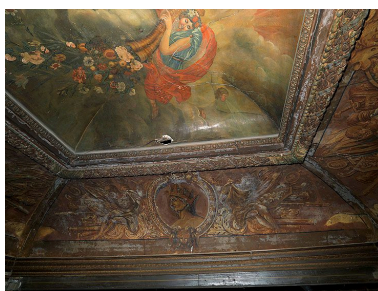
Le plafond peint : vue d'ensemble.
Phot. Jean-Bernard Vialles
IVR11_20127700844NUC4A



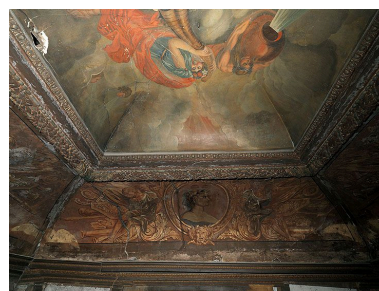
Le plafond peint : détail de la fresque centrale, "Flore et Zéphyr".
Phot. Jean-Bernard Vialles
IVR11_20127700845NUC4A



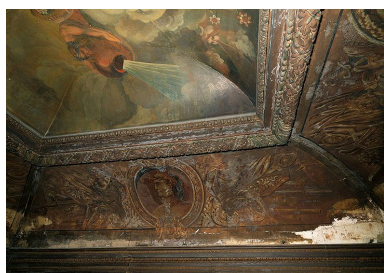
Le plafond peint : détail de la partie sud, avec les armoiries du commanditaire.
Phot. Jean-Bernard Vialles
IVR11_20127700846NUC4A



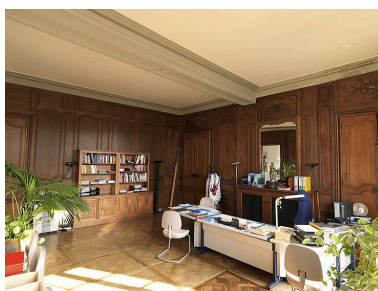
Le plafond peint : détail de la partie ouest.
Phot. Jean-Bernard Vialles
IVR11_20127700847NUC4A



Le plafond peint : détail de la partie nord.
Phot. Jean-Bernard Vialles
IVR11_20127700848NUC4A



Le plafond peint : détail de la partie est.
Phot. Jean-Bernard Vialles
IVR11_20127700849NUC4A



Vue intérieure de la grande pièce lambrissée du premier étage, donnant sur la cour (actuellement bureau).
Phot. Jean-Bernard Vialles
IVR11_20127700246NUC4A



Détail d'un dessus-de-porte : trophée sculpté en bas-relief, dans l'angle sud-est de la pièce.
Phot. Jean-Bernard Vialles
IVR11_20127700247NUC4A



Vue d'ensemble de la première pièce à l'étage, au débouché de l'escalier (actuellement secrétariat).
Phot. Jean-Bernard Vialles
IVR11_20127700247NUC4A

Dossiers liés

Oeuvre(s) partie(s) constituante(s) étudiée(s) : chapelle des soeurs de Saint-Joseph de Cluny (IA77000775) Île-de-France, Seine-et-Marne, Meaux, centre, 6-8 rue des Vieux-Moulins

Auteur(s) du dossier : Judith Förstel

Copyright(s) : (c) Région Ile-de-France - Inventaire général du patrimoine culturel ; (c) Conseil général de Seine-et-Marne



Façade sur le jardin.

IVR11_20127700742NUC4A

Auteur de l'illustration : Jean-Bernard Vialles

Date de prise de vue : 2012

(c) Jean-Bernard Vialles, Région Île-de-France ; (c) Département de Seine-et-Marne
communication libre, reproduction soumise à autorisation



Le plafond peint : vue d'ensemble.

IVR11_20127700844NUC4A

Auteur de l'illustration : Jean-Bernard Vialles

Date de prise de vue : 2012

(c) Jean-Bernard Vialles, Région Île-de-France ; (c) Département de Seine-et-Marne
communication libre, reproduction soumise à autorisation



Le plafond peint : détail de la fresque centrale, "Flore et Zéphyr".

IVR11_20127700845NUC4A

Auteur de l'illustration : Jean-Bernard Vialles

Date de prise de vue : 2012

(c) Jean-Bernard Vialles, Région Île-de-France ; (c) Département de Seine-et-Marne
communication libre, reproduction soumise à autorisation



Le plafond peint : détail de la partie sud, avec les armoiries du commanditaire.

IVR11_20127700846NUC4A

Auteur de l'illustration : Jean-Bernard Vialles

Date de prise de vue : 2012

(c) Jean-Bernard Vialles, Région Île-de-France ; (c) Département de Seine-et-Marne
communication libre, reproduction soumise à autorisation



Le plafond peint : détail de la partie ouest.

IVR11_20127700847NUC4A

Auteur de l'illustration : Jean-Bernard Vialles

Date de prise de vue : 2012

(c) Jean-Bernard Vialles, Région Île-de-France ; (c) Département de Seine-et-Marne
communication libre, reproduction soumise à autorisation



Le plafond peint : détail de la partie nord.

IVR11_20127700848NUC4A

Auteur de l'illustration : Jean-Bernard Vialles

Date de prise de vue : 2012

(c) Jean-Bernard Vialles, Région Île-de-France ; (c) Département de Seine-et-Marne
communication libre, reproduction soumise à autorisation



Le plafond peint : détail de la partie est.

IVR11_20127700849NUC4A

Auteur de l'illustration : Jean-Bernard Vialles

Date de prise de vue : 2012

(c) Jean-Bernard Vialles, Région Île-de-France ; (c) Département de Seine-et-Marne
communication libre, reproduction soumise à autorisation



Vue intérieure de la grande pièce lambrissée du premier étage, donnant sur la cour (actuellement bureau).

IVR11_20127700246NUC4A

Auteur de l'illustration : Jean-Bernard Vialles

Date de prise de vue : 2012

(c) Jean-Bernard Vialles, Région Île-de-France ; (c) Département de Seine-et-Marne
communication libre, reproduction soumise à autorisation



Détail d'un dessus-de-porte : trophée sculpté en bas-relief, dans l'angle sud-est de la pièce.

IVR11_20127700247NUC4A

Auteur de l'illustration : Jean-Bernard Vialles

Date de prise de vue : 2012

(c) Jean-Bernard Vialles, Région Île-de-France ; (c) Département de Seine-et-Marne
communication libre, reproduction soumise à autorisation



Vue d'ensemble de la première pièce à l'étage, au débouché de l'escalier (actuellement secrétariat).

IVR11_20127700247NUC4A

Auteur de l'illustration : Jean-Bernard Vialles

Date de prise de vue : 2012

(c) Jean-Bernard Vialles, Région Île-de-France ; (c) Département de Seine-et-Marne
communication libre, reproduction soumise à autorisation