

Île-de-France, Essonne
Athis-Mons
Athis-Val
3 avenue Jean-Jaurès

temple de l'église réformée de France à Choisy-le-Roi dit temple d'Athis

Références du dossier

Numéro de dossier : IA91000477
Date de l'enquête initiale : 2001
Date(s) de rédaction : 2003
Cadre de l'étude : inventaire topographique
Degré d'étude : étudié

Désignation

Dénomination : temple
Vocabulaire : de l'église réformée de France à Choisy-le-Roi
Appellation : temple d'Athis

Compléments de localisation

Milieu d'implantation : en ville
Références cadastrales : 1987, R, 3

Historique

Le bâtiment édifié en 1911 par G. Bacher, architecte à Juvisy, sur un terrain de 214 m² acheté le 19 octobre 1910, était une construction très modeste en rez-de-chaussée de 98 m² 80, en maçonnerie de meulière sur trois côtés et briques sur la façade principale avec parements en brique blanche. Il est atteint directement par une bombe le 18 avril 1944 après avoir été sinistré à quatre reprises depuis le début de la guerre. En mars 1947 le MRU met à la disposition de l'église réformée une baraque à usage de chapelle. Dans le projet de remembrement de l'îlot 1, la parcelle n° 11 (où était édifié le premier temple) est attribuée au futur édifice. La commission départementale de la Reconstruction l'inscrit au plan de priorité pour 1947 ; la priorité est à nouveau admise le 23 juillet 1949. Les plans sont établis en mai 1948 par Claude Le Coeur, architecte désigné par l'association culturelle, mais la reconstruction est différée jusqu'en 1962 faute des moyens financiers et d'un terrain suffisants. Après l'acquisition par la paroisse d'une parcelle adjacente, le permis de construire est délivré le 2 avril 1962 et les travaux commencent le 15 juin 1962, sur de nouveaux plans plus modestes de Claude Le Coeur. Ils doivent comprendre deux tranches, la première portant sur la réalisation d'un bâtiment à usage de temple provisoire, destiné par la suite à devenir sacristie et garage, la deuxième sur la construction du temple proprement dit. Seule la première tranche est réalisée (bâtiment en rez-de-chaussée comprenant une salle de culte et une sacristie). En 1988, la baraque provisoire (installée au fond du terrain) tombant en ruine, la construction d'une salle de réunion adjacente au temple est décidée ; elle a lieu en 1991.

Période(s) principale(s) : 3e quart 20e siècle
Dates : 1962 (daté par source)
Auteur(s) de l'oeuvre : Le Coeur Claude (architecte, attribution par source)

Description

La maçonnerie est en pierres apparentes pour la façade sud-est avec revêtement bois pour la partie haute, et en parpaings pour les trois autres façades avec enduit ciment.

Éléments descriptifs

Matériau(x) du gros-oeuvre, mise en oeuvre et revêtement : pierre ; enduit ; parpaing de béton

Plan : plan allongé

Type(s) de couverture : terrasse

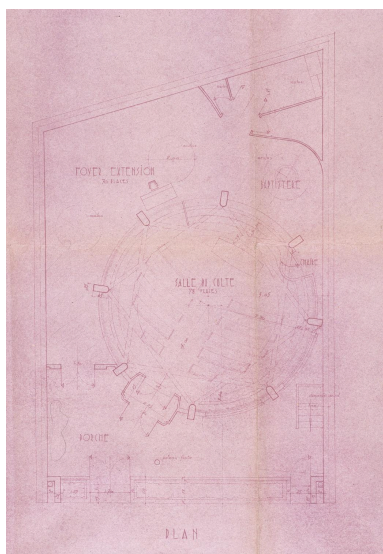
Statut, intérêt et protection

Statut de la propriété : propriété d'une association culturelle

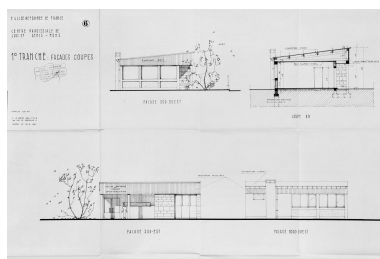
Liens web

- Dossier PDF : <http://www2.culture.gouv.fr/documentation/memoire/HTML/IVR11/IA91000477/index.htm>

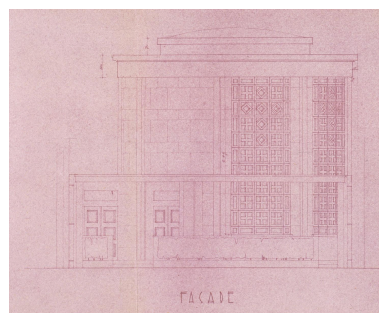
Illustrations



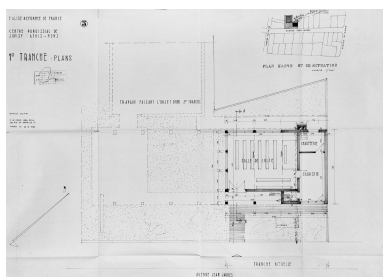
Projet de Claude Le Coeur en 1948 : plan d'ensemble, 3 mai 1948.
IVR11_20029100741XA



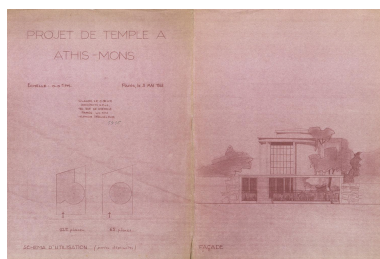
1ère tranche : façades et coupe ; C. Le Coeur, architecte, 20 décembre 1960.
Autr. C. Le Coeur
IVR11_20029100692X



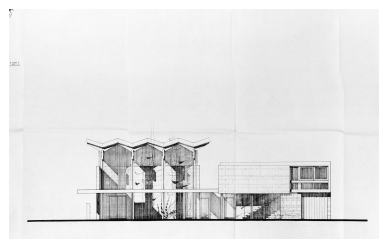
Projet de Claude Le Coeur en 1948 : étude pour la façade principale, 3 mai 1948. Les murs sont prévus en maçonnerie de briques creuses sous enduit, la couverture en aluminium posée sur voligeage.
IVR11_20029100747XA



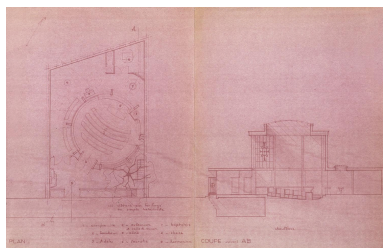
Plans de la 1ère tranche, dressés par C. Le Coeur, 20 décembre 1960.
IVR11_20029100691X



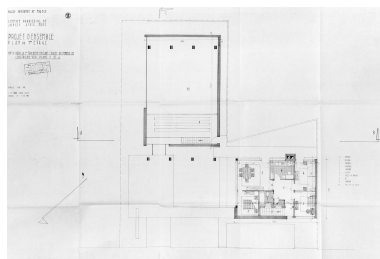
Projet de Claude Le Coeur en 1948 : élévation principale et schéma d'utilisation, 3 mai 1948.
IVR11_20029100743XA



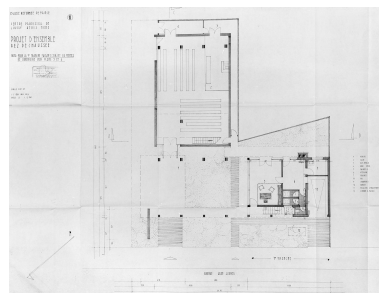
Projet d'ensemble dressé par Claude Le Coeur : façade ; 1er décembre 1960.
IVR11_20029100689X



Projet de Claude Le Coeur en 1948 : plan d'ensemble et coupe, 3 mai 1948.
IVR11_20029100745XA



Projet d'ensemble : plan du 1er étage, dressé par C. Le Coeur, 1er décembre 1960.
IVR11_20029100688X



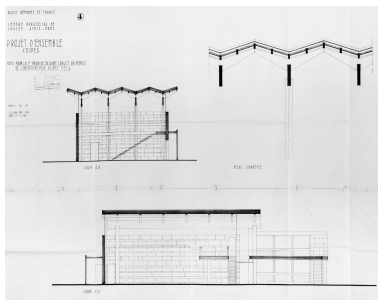
Projet d'ensemble : plan du rez-de-chaussée, dressé par C. Le Coeur, 1er décembre 1960.

IVR11_20029100687X



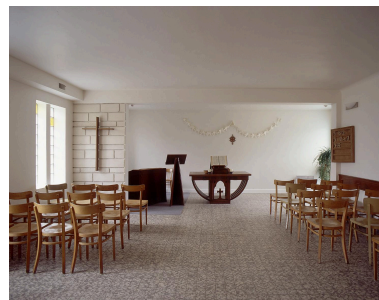
Vue d'ensemble. Le bâtiment à façade pignon est une adjonction de 1991.

Phot. Philippe Ayrault
IVR11_20039100422XA



Projet d'ensemble : coupes ; C. Le Coeur, architecte, 1er décembre 1960.

Autr. C. Le Coeur
IVR11_20029100690X



Vue intérieure.

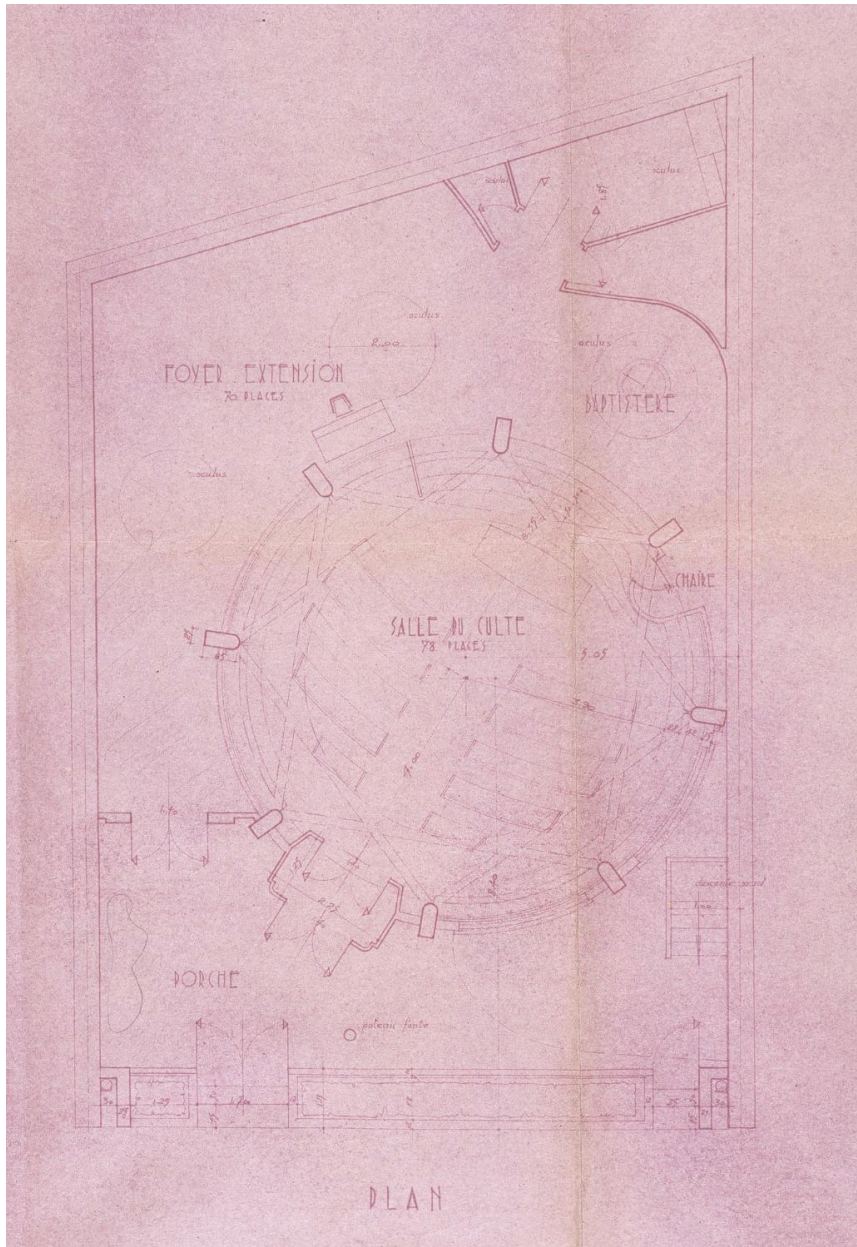
Phot. Philippe Ayrault
IVR11_20029101831XA

Dossiers liés

Est partie constituante de : quartier d'Athis-Val reconstruit (IA91000579) Île-de-France, Essonne, Athis-Mons, Athis-Val

Auteur(s) du dossier : Brigitte Blanc

Copyright(s) : (c) Région Ile-de-France - Inventaire général du patrimoine culturel

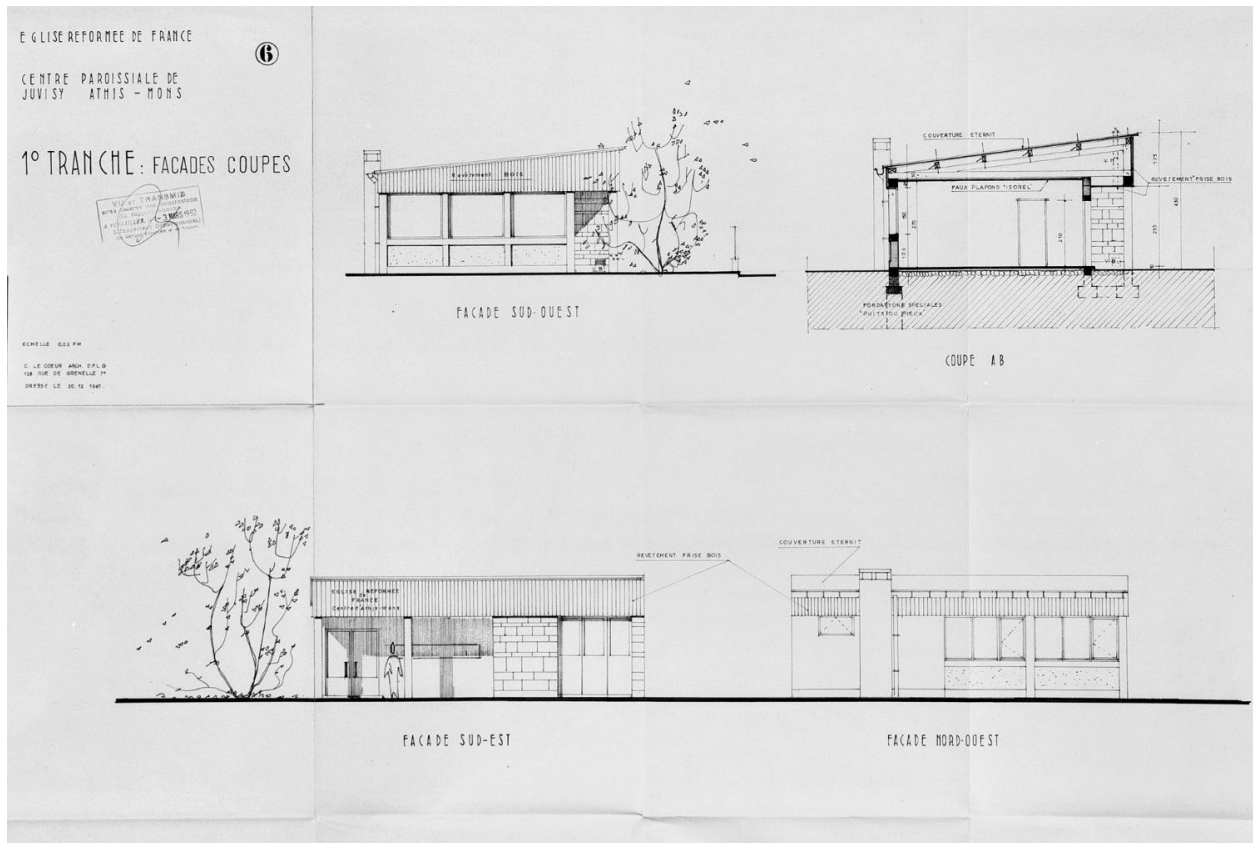


Projet de Claude Le Coeur en 1948 : plan d'ensemble, 3 mai 1948.

IVR11_20029100741XA

Date de prise de vue : 2002

(c) Région Île-de-France (reproduction) ; (c) ADAGP
communication libre, reproduction soumise à autorisation (reproduction)



1ère tranche : façades et coupe ; C. Le Coeur, architecte, 20 décembre 1960.

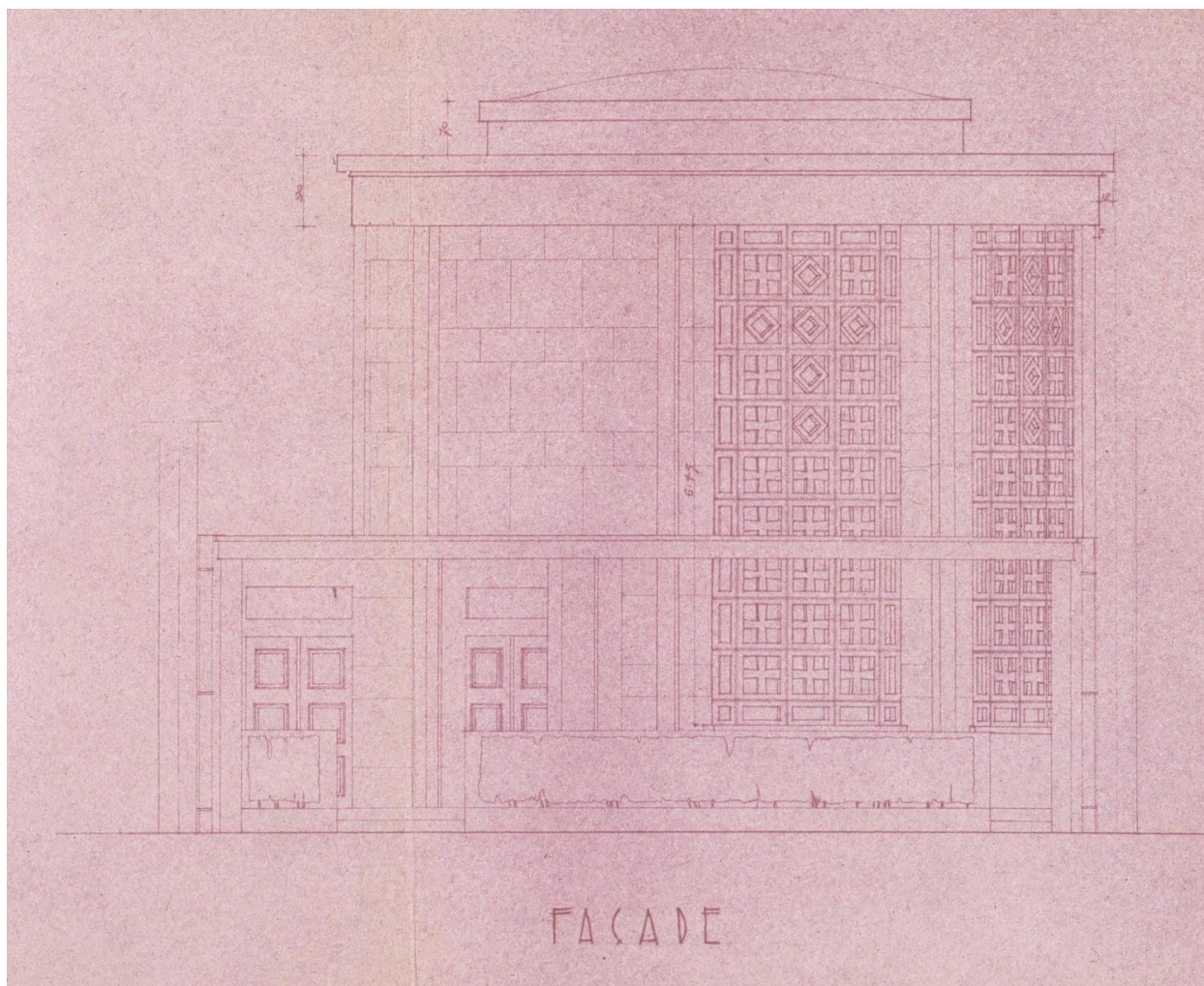
IVR11_20029100692X

Auteur du document reproduit : C. Le Coeur

Date de prise de vue : 2002

(c) Région Île-de-France (reproduction) ; (c) ADAGP

communication libre, reproduction soumise à autorisation (reproduction)



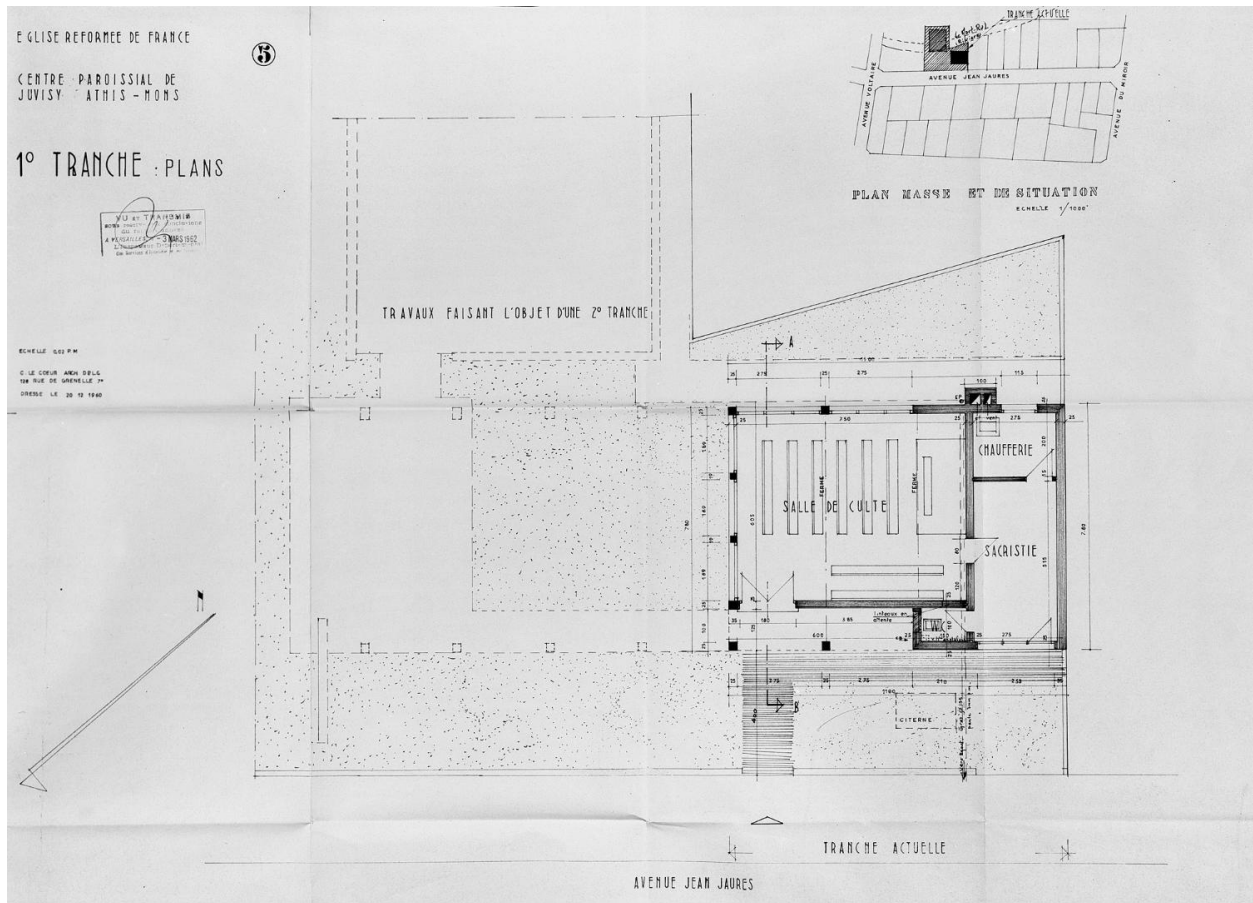
Projet de Claude Le Coeur en 1948 : étude pour la façade principale, 3 mai 1948. Les murs sont prévus en maçonnerie de briques creuses sous enduit, la couverture en aluminium posée sur voligeage.

IVR11_20029100747XA

Date de prise de vue : 2002

(c) Région Île-de-France (reproduction) ; (c) ADAGP

communication libre, reproduction soumise à autorisation (reproduction)

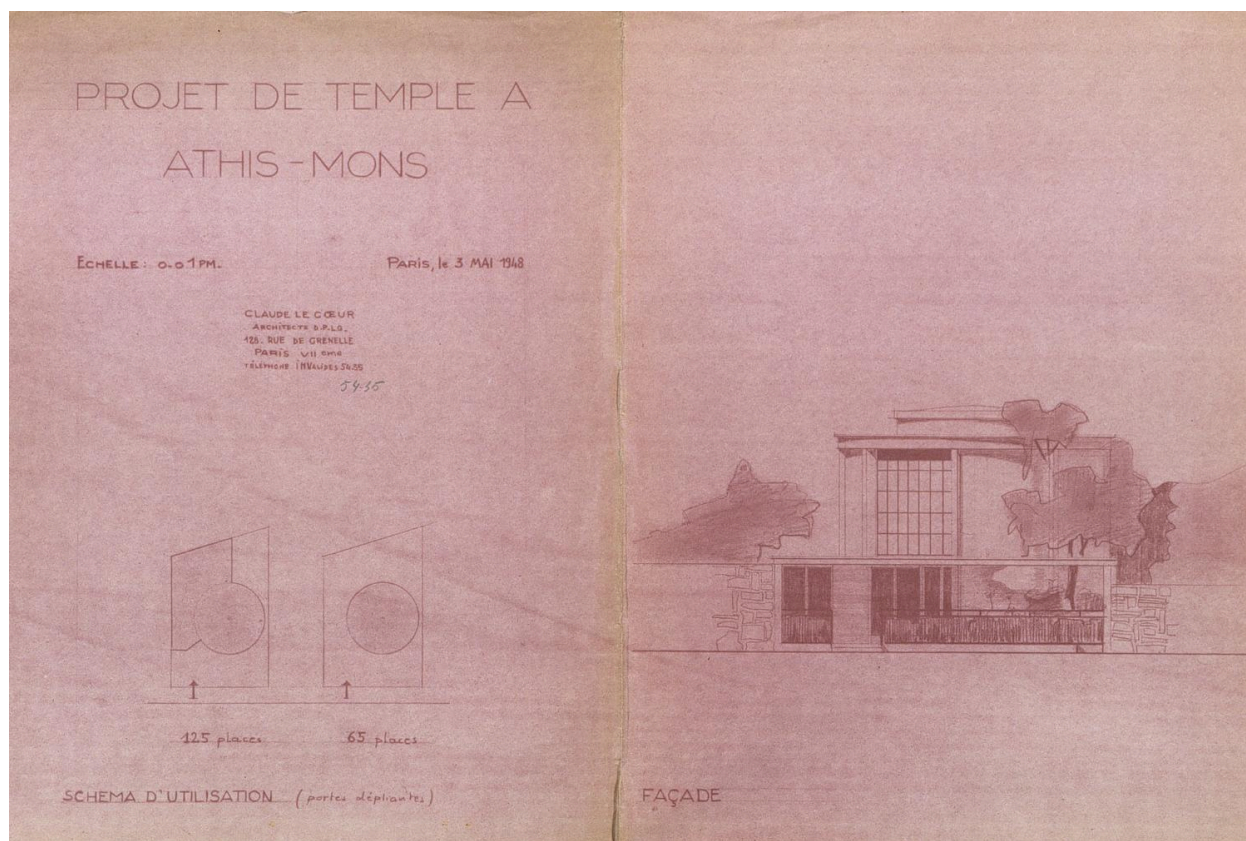


Plans de la 1^{ère} tranche, dressés par C. Le Coeur, 20 décembre 1960.

IVR11_20029100691X

Date de prise de vue : 2002

(c) Région Île-de-France (reproduction) ; (c) ADAGP
communication libre, reproduction soumise à autorisation (reproduction)



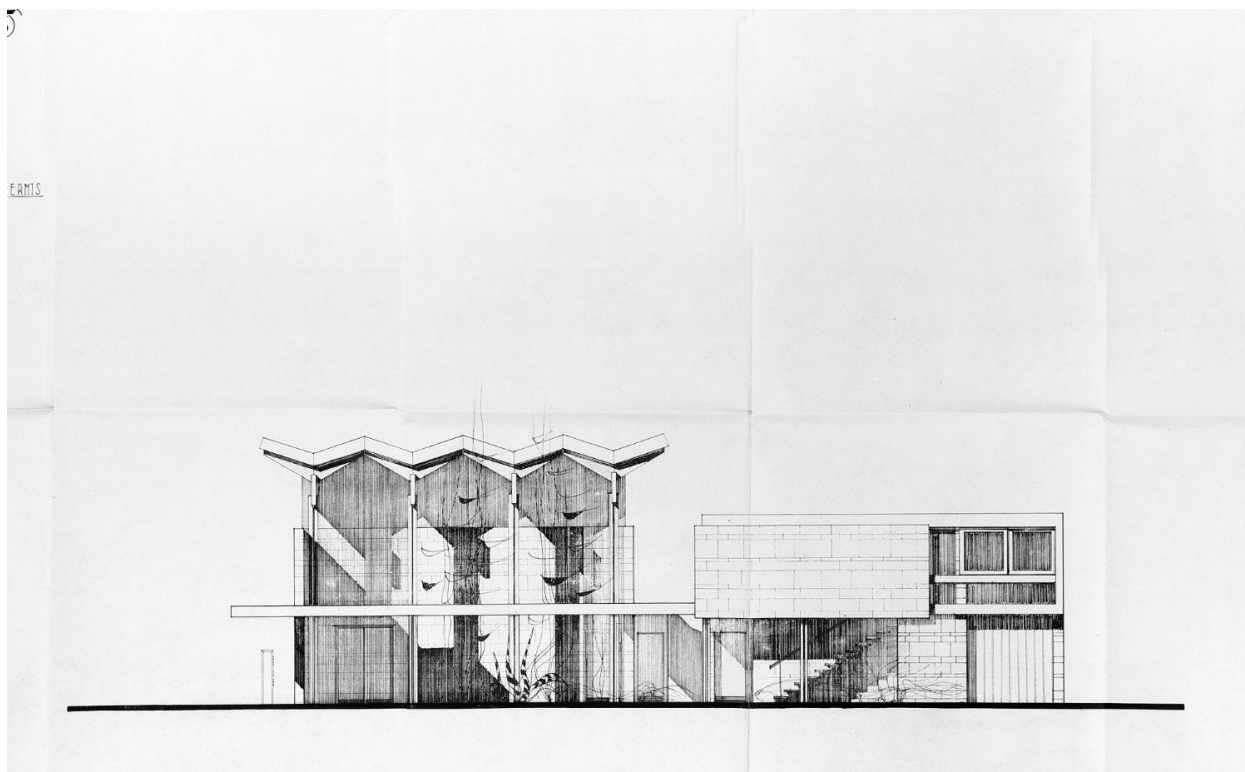
Projet de Claude Le Coeur en 1948 : élévation principale et schéma d'utilisation, 3 mai 1948.

IVR11_20029100743XA

Date de prise de vue : 2002

(c) Région Île-de-France (reproduction) ; (c) ADAGP

communication libre, reproduction soumise à autorisation (reproduction)



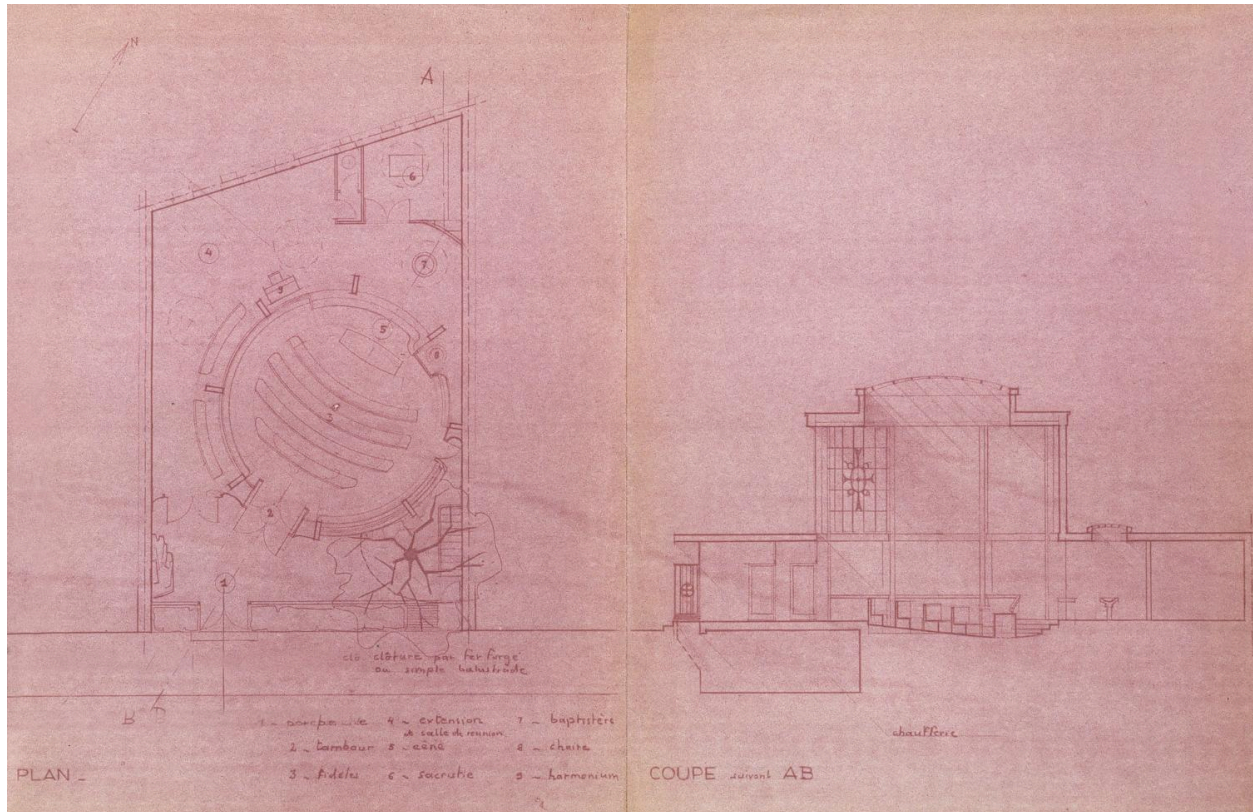
Projet d'ensemble dressé par Claude Le Coeur : façade ; 1er décembre 1960.

IVR11_20029100689X

Date de prise de vue : 2002

(c) Région Île-de-France (reproduction) ; (c) ADAGP

communication libre, reproduction soumise à autorisation (reproduction)

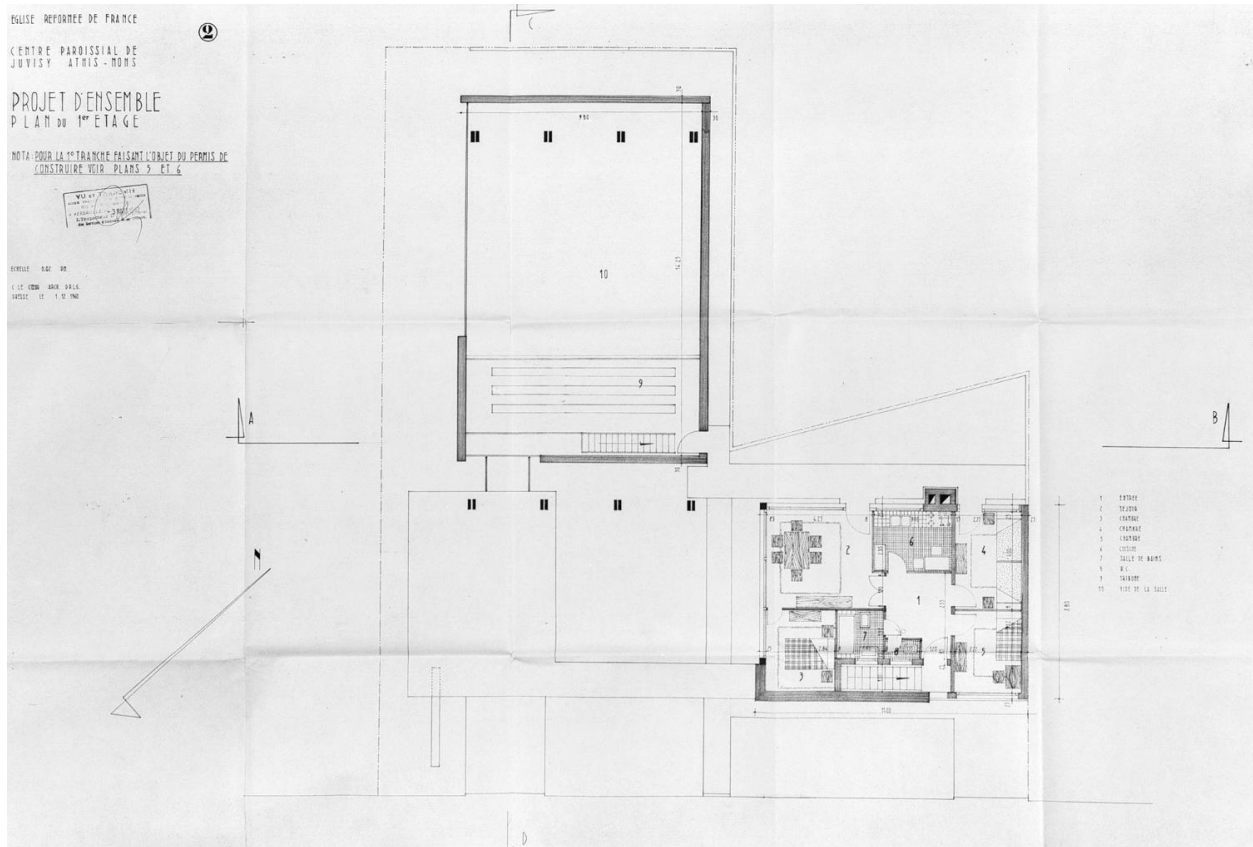


Projet de Claude Le Coeur en 1948 : plan d'ensemble et coupe, 3 mai 1948.

IVR11_20029100745XA

Date de prise de vue : 2002

(c) Région Île-de-France (reproduction) ; (c) ADAGP
communication libre, reproduction soumise à autorisation (reproduction)



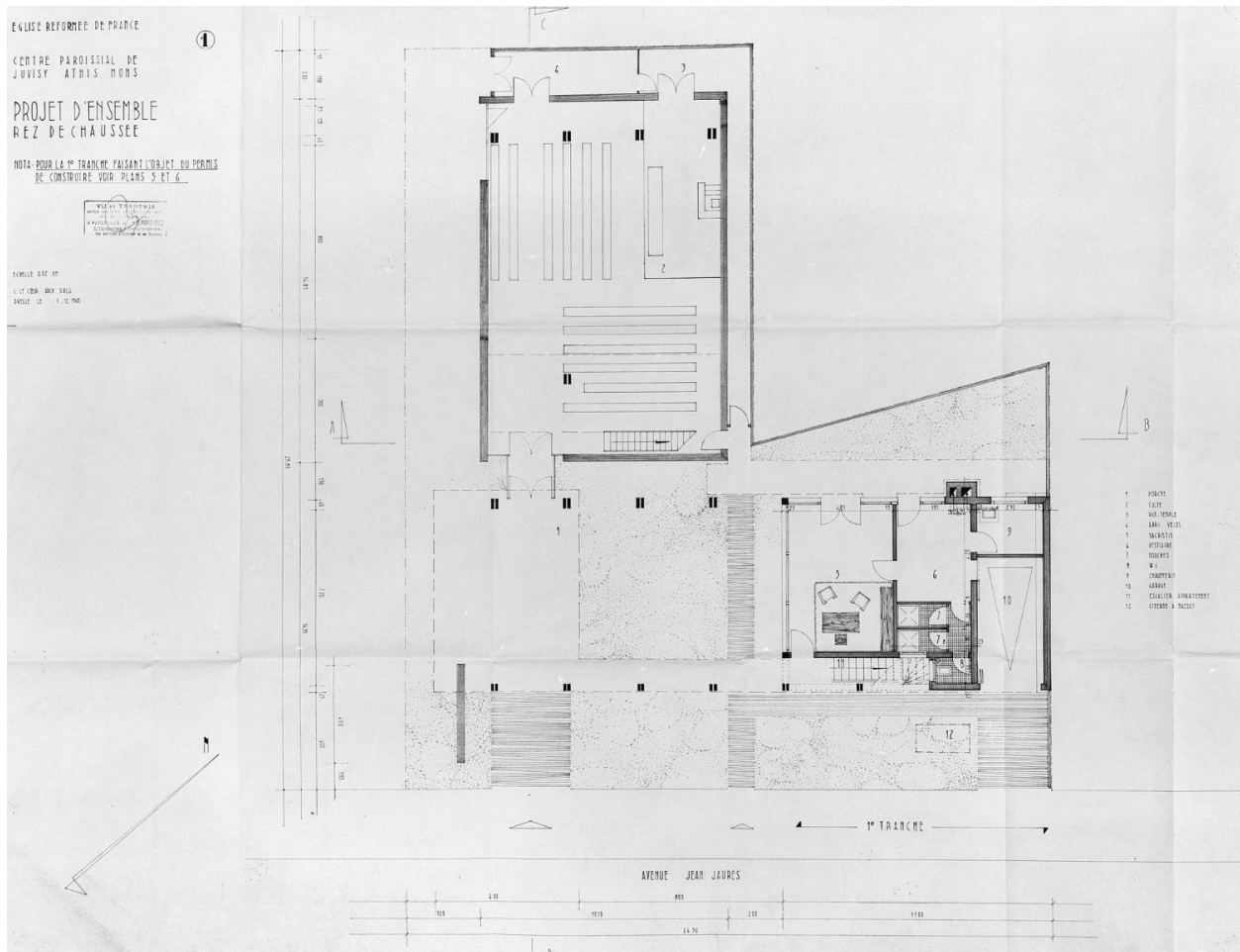
Projet d'ensemble : plan du 1er étage, dressé par C. Le Coeur, 1er décembre 1960.

IVR11_20029100688X

Date de prise de vue : 2002

(c) Région Île-de-France (reproduction) ; (c) ADAGP

communication libre, reproduction soumise à autorisation (reproduction)



Projet d'ensemble : plan du rez-de-chaussée, dressé par C. Le Coeur, 1er décembre 1960.

IVR11_20029100687X

Date de prise de vue : 2002

(c) Région Île-de-France (reproduction) ; (c) ADAGP

communication libre, reproduction soumise à autorisation (reproduction)



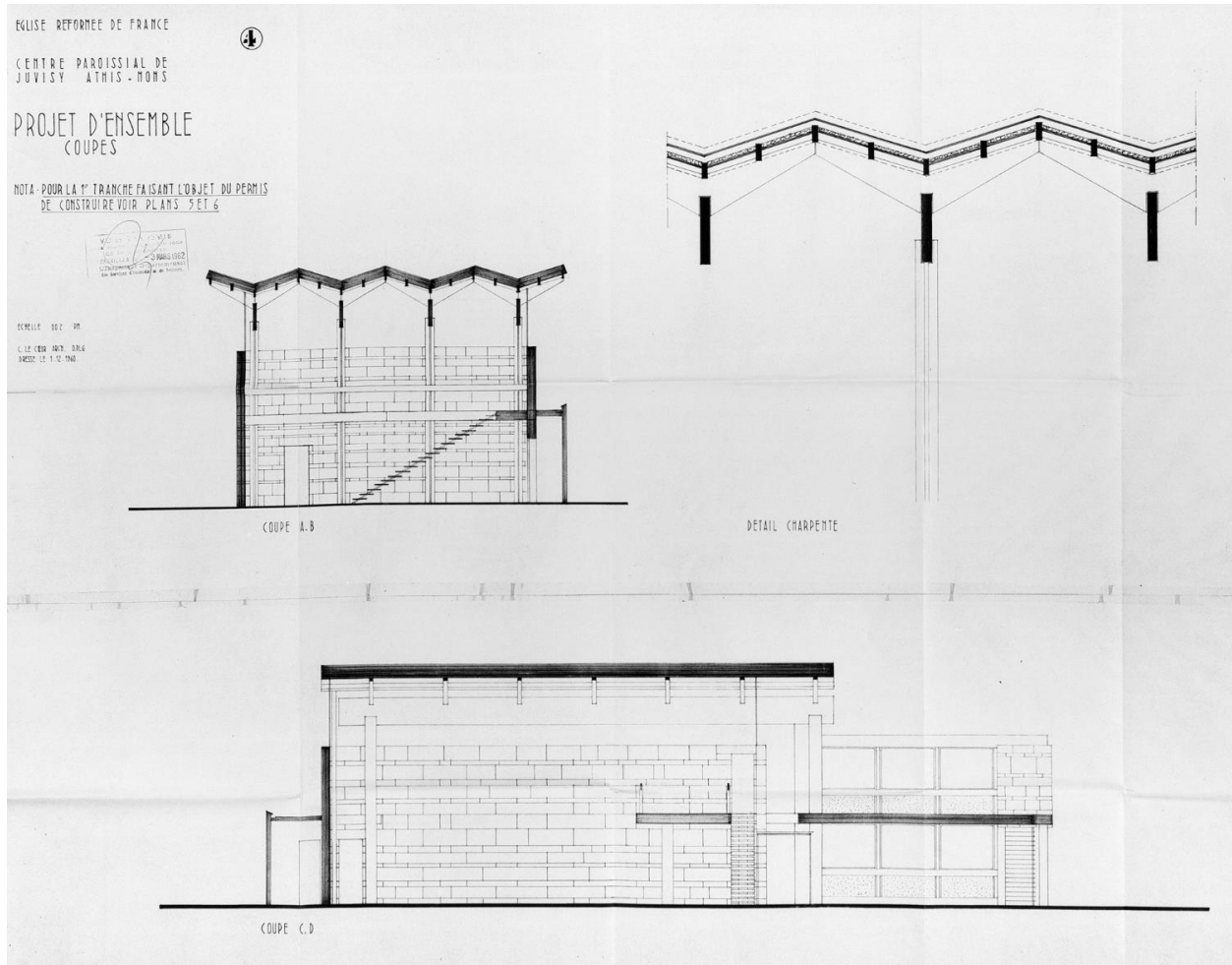
Vue d'ensemble. Le bâtiment à façade pignon est une adjonction de 1991.

IVR11_20039100422XA

Auteur de l'illustration : Philippe Ayrault

Date de prise de vue : 2003

(c) Philippe Ayrault, Région Île-de-France ; (c) ADAGP
communication libre, reproduction soumise à autorisation



Projet d'ensemble : coupes ; C. Le Coeur, architecte, 1er décembre 1960.

IVR11_20029100690X

Auteur du document reproduit : C. Le Coeur

Date de prise de vue : 2002

(c) Région Île-de-France (reproduction) ; (c) ADAGP

communication libre, reproduction soumise à autorisation (reproduction)



Vue intérieure.

IVR11_20029101831XA

Auteur de l'illustration : Philippe Ayrault

Date de prise de vue : 2002

(c) Philippe Ayrault, Région Île-de-France ; (c) ADAGP
communication libre, reproduction soumise à autorisation