

Île-de-France, Essonne
Athis-Mons
zone industrielle
33 quai de l'Industrie

verrerie L'Indusmine, puis entrepôt commercial de fers et aciers de la société Houdry, puis des Etablissements J. Champion, actuellement de Profil-Arbed

Références du dossier

Numéro de dossier : IA91000539
Date de l'enquête initiale : 2001
Date(s) de rédaction : 2003
Cadre de l'étude : inventaire topographique , patrimoine industriel
Degré d'étude : étudié

Désignation

Dénomination : verrerie, entrepôt commercial
Précision sur la dénomination : entrepôt commercial de fers et aciers
Appellation : verrerie L'Indusmine, puis entrepôt commercial de fers et aciers de la société Houdry, puis des Etablissements J. Champion, actuellement de Profil-Arbed

Compléments de localisation

Milieu d'implantation : en ville
Références cadastrales : 1987, O, 18

Historique

Le 14 octobre 1913 la société L'Indusmine, 47 boulevard Haussmann à Paris, dépose auprès de la préfecture de Seine-et-Oise une demande d'autorisation pour l'ouverture à Athis-Mons d'une usine de fabrication de grosse verrerie ; le site en vue était alors occupé par une usine de fabrication de sulfate de cuivre. On ne sait pas si la société a donné suite à son projet. Avant la seconde guerre mondiale la parcelle est occupée par la société métallurgique Champion (2 rue de la Baume à Paris) qui y loue un dépôt appartenant à la société Houdry (société métallurgique de la Moselle, 104 boulevard Haussmann). Le 18 avril 1944 les bâtiments, bureaux, maison de gardien et raccordement à la voie ferrée, construits avant 1914, sont en grande partie détruits par les bombardements. N'étant pas en mesure de remettre en état des installations dont elle n'est pas propriétaire, la société achète alors le terrain contigu du 35 quai de l'Industrie appartenant à M. Armengaud, qui cède en même temps ses droits aux dommages immobiliers, son établissement ayant été également très endommagé. La société Champion n'envisage pas de le reconstituer dans l'état antérieur au sinistre : seul le bâtiment n° 1 (forge) sera réparé et aménagé en bureau de chantier, les bâtiments 2 à 6 (baraquement d'habitation, ancien wagon de métro, hangar, magasin et second hangar) devant être remplacés par un pavillon d'habitation pour le directeur, des bureaux et un édifice à usage de services sociaux (vestiaire, douches, réfectoire) et de garages. Après avis favorable, le 12 juillet 1947, de la sous-commission des dommages de guerre à l'inscription dans l'ordre de priorité, le programme général de reconstruction, établi en février 1948 par les architectes Thivier et Poggi prévoit l'exécution des travaux en deux tranches : la première portant sur l'aménagement du bureau de chantier et la construction du pavillon du directeur, la deuxième sur celle des bâtiments de bureaux, services sociaux et garages. Mais des aménagements provisoires permettent à la société de surseoir à cette deuxième tranche et le programme immédiat se borne à la construction du pavillon d'habitation, dont le permis de construire est délivré le 10 juin 1949. Cet édifice de 73 m², seul réalisé en définitive, est achevé en 1950. La même année, la société se porte acquéreur d'une partie du terrain des établissements Houdry du 33 quai de l'Industrie, cette propriété étant alors divisée et le deuxième lot vendu à la maison Sanders. La société Champion, qui entretient un stock atteignant jusqu'à 3 000 tonnes de fers et aciers, qu'elle trie et revend, en grande partie, au détail, estime parvenir dans l'après-guerre

à une production mensuelle de 500 à 800 tonnes ; de plus, sa filiale la société métallurgique de la Moselle, procédant à l'étirage et au tréfilage des aciers, également sinistrée, envisage d'y établir sa section tréfilerie.

Période(s) principale(s) : milieu 20e siècle

Dates : 1950 (daté par source)

Auteur(s) de l'oeuvre : René Poggi (architecte, attribution par source), Jacques Thivier (architecte, attribution par source)

Description

Le pavillon d'habitation du directeur est construit en brique avec toit terrasse ; à l'arrière, des garages occupent un bâtiment en rez-de-chaussée en béton enduit couvert d'un toit à longs pans.

Éléments descriptifs

Matériau(x) du gros-oeuvre, mise en oeuvre et revêtement : brique ; enduit ; parpaing de béton

Matériau(x) de couverture : béton en couverture, tuile mécanique

Étage(s) ou vaisseau(x) : 1 étage carré

Type(s) de couverture : terrasse ; toit à longs pans

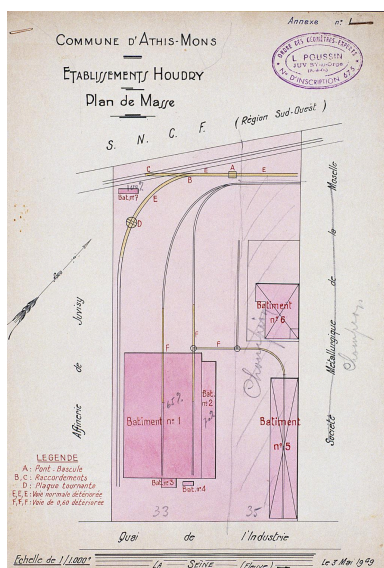
Statut, intérêt et protection

Statut de la propriété : propriété privée

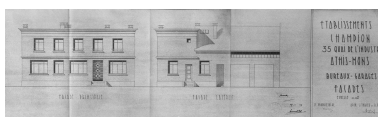
Liens web

- Dossier PDF : <http://www2.culture.gouv.fr/documentation/memoire/HTML/IVR11/IA91000539/index.htm>

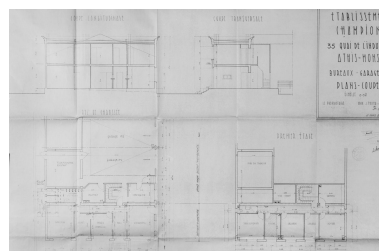
Illustrations



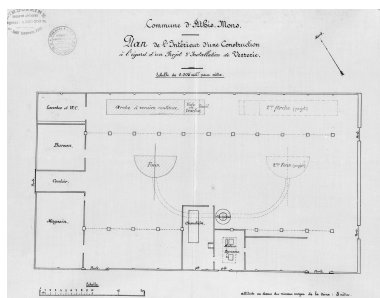
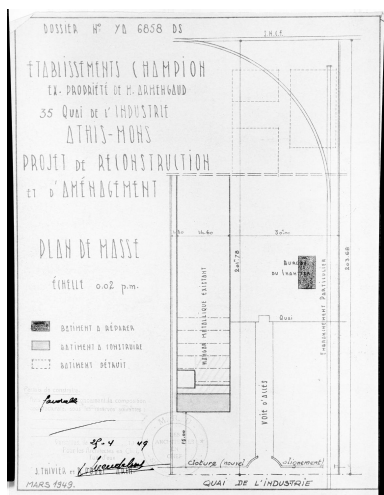
Plan des établissements Houdry, occupés par la société métallurgique Champion, au 33 et 35 quai de l'Industrie ; L. Poussin, géomètre à Juvisy, 3 mai 1949. IVR11_20039101266XA



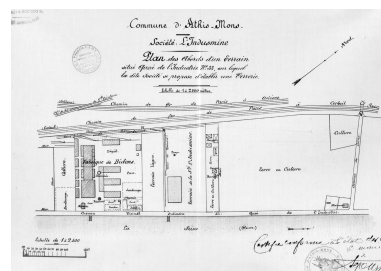
Projet de reconstruction des bâtiments de la société Champion : élévations du bâtiment à usage de logement, bureaux et garages, dressées par les architectes Thivier et Poggi, 25 mars 1949. Ce bâtiment destiné au logement du directeur a seul fait l'objet d'une demande de permis de construire, la réalisation des autres constructions prévues au programme initial de reconstruction (services sociaux et garage, bureaux) ayant été abandonnée. IVR11_20039100124X



Projet de reconstruction des Etablissements Champion : plans et coupes du bâtiment de bureaux et garages dressées par les architectes Thivier et Poggi, 15 mars 1949. IVR11_20039100125X



Plan d'ensemble des bâtiments projetés de la verrerie l'Indusmine, s. d., vers 1913.
 IVR11_20029100727X



Plan des abords du terrain où la Société Indusmine se propose d'établir une verrerie, s. d., vers 1913.
 IVR11_20029100728X

Projet de reconstruction et d'aménagement, indiquant les bâtiments détruits, à réparer et à reconstruire ; J. Thivier et R. Poggi, mars 1949. Devenue propriétaire à la fin de la guerre du terrain et des bâtiments appartenant à M. Armengaud, la société Champion ne reconstitue pas ces biens tels qu'ils se comportaient mais leur apporte les modifications suivantes : bâtiment 1 remis en état et aménagé en bureau de chantier ; bâtiments 2 à 6 non reconstitués ; en remplacement de ces derniers, construction d'un pavillon d'habitation de directeur avec bureaux et garages.

IVR11_20039100132X



Etablissements Champion : autre vue du même hangar.
 Phot. Philippe Ayrault
 IVR11_20039100966XA



Etablissements Champion : façade antérieure du même bâtiment.
 Phot. Philippe Ayrault
 IVR11_20039100962XA



Etablissements Champion : vue d'ensemble du bâtiment à usage de logement, bureaux et garages construit en 1950.
 Phot. Philippe Ayrault
 IVR11_20039100960XA

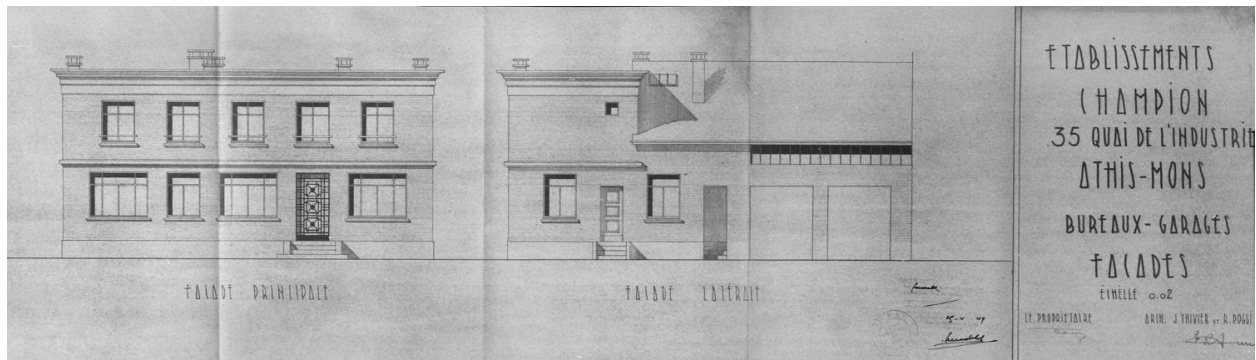


Etablissements Champion : vue
intérieure du hangar de stockage.

Phot. Philippe Ayrault
IVR11_20039100964XA

Auteur(s) du dossier : Brigitte Blanc

Copyright(s) : (c) Région Ile-de-France - Inventaire général du patrimoine culturel



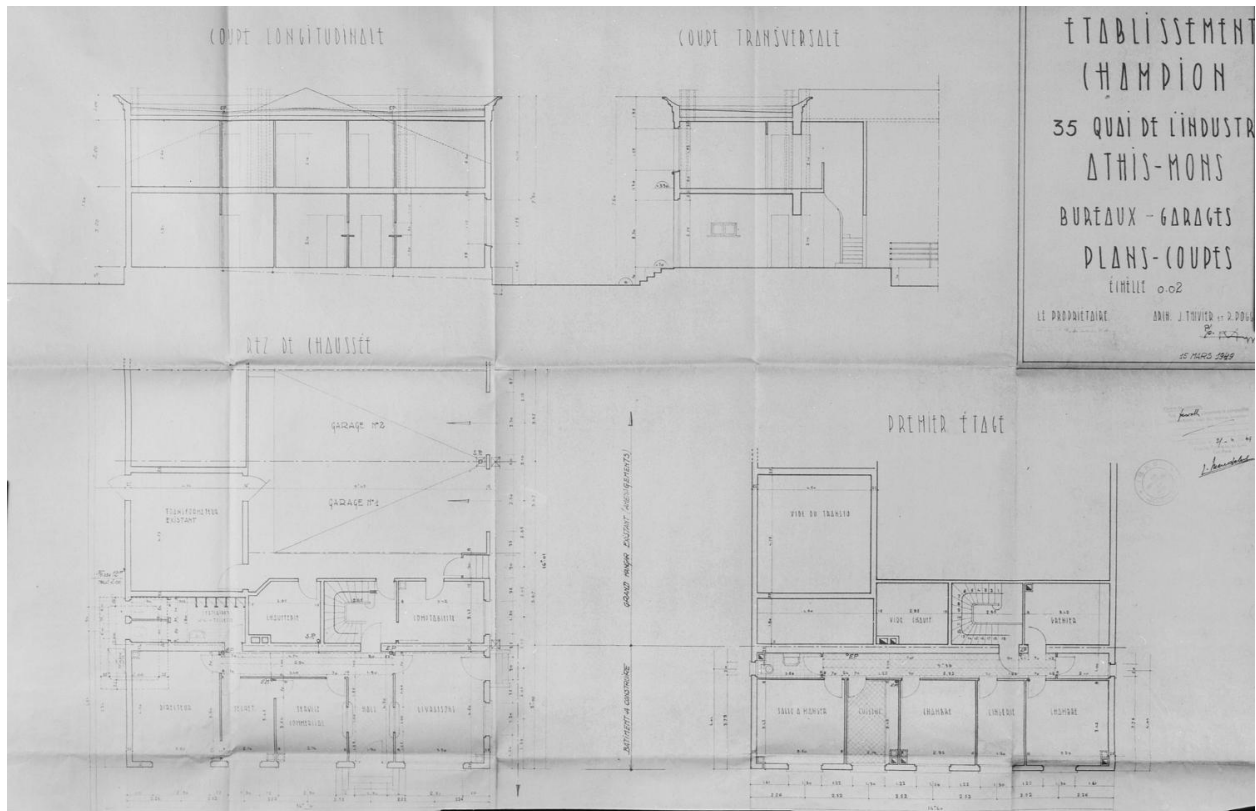
Projet de reconstruction des bâtiments de la société Champion : élévations du bâtiment à usage de logement, bureaux et garages, dressées par les architectes Thivier et Poggi, 25 mars 1949. Ce bâtiment destiné au logement du directeur a seul fait l'objet d'une demande de permis de construire, la réalisation des autres constructions prévues au programme initial de reconstruction (services sociaux et garage, bureaux) ayant été abandonnée.

IVR11_20039100124X

Date de prise de vue : 2003

(c) Région Île-de-France (reproduction) ; (c) ADAGP

communication libre, reproduction soumise à autorisation (reproduction)



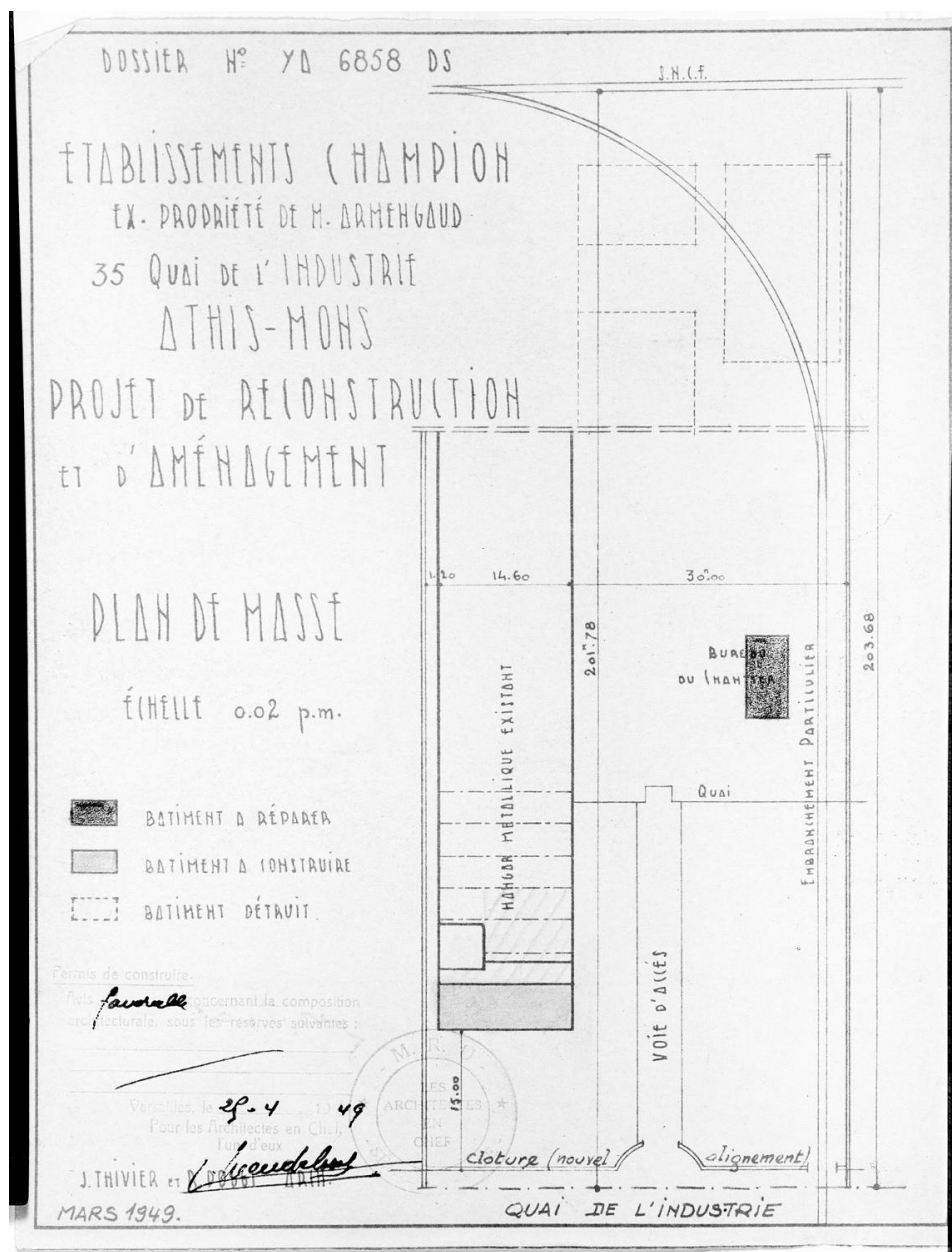
Projet de reconstruction des Etablissements Champion : plans et coupes du bâtiment de bureaux et garages dressées par les architectes Thivier et Poggi, 15 mars 1949.

IVR11_20039100125X

Date de prise de vue : 2003

(c) Région Île-de-France (reproduction) ; (c) ADAGP

communication libre, reproduction soumise à autorisation (reproduction)



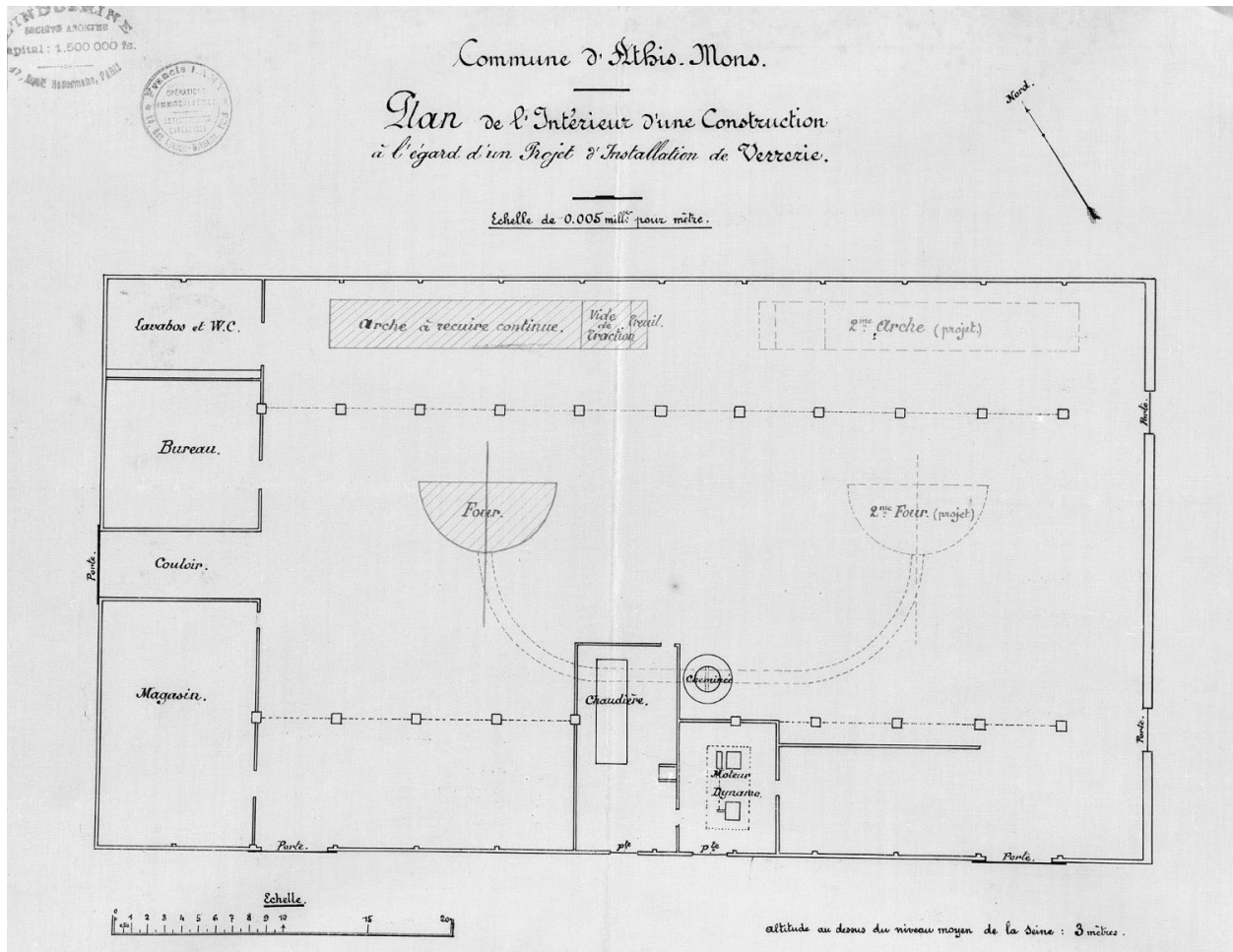
Projet de reconstruction et d'aménagement, indiquant les bâtiments détruits, à réparer et à reconstruire ; J. Thivier et R. Poggi, mars 1949. Devenue propriétaire à la fin de la guerre du terrain et des bâtiments appartenant à M. Armengaud, la société Champion ne reconstitue pas ces biens tels qu'ils se comportaient mais leur apporte les modifications suivantes : bâtiment 1 remis en état et aménagé en bureau de chantier ; bâtiments 2 à 6 non reconstitués ; en remplacement de ces derniers, construction d'un pavillon d'habitation de directeur avec bureaux et garages.

IVR11_20039100132X

Date de prise de vue : 2003

(c) Région Île-de-France (reproduction) ; (c) ADAGP

communication libre, reproduction soumise à autorisation (reproduction)



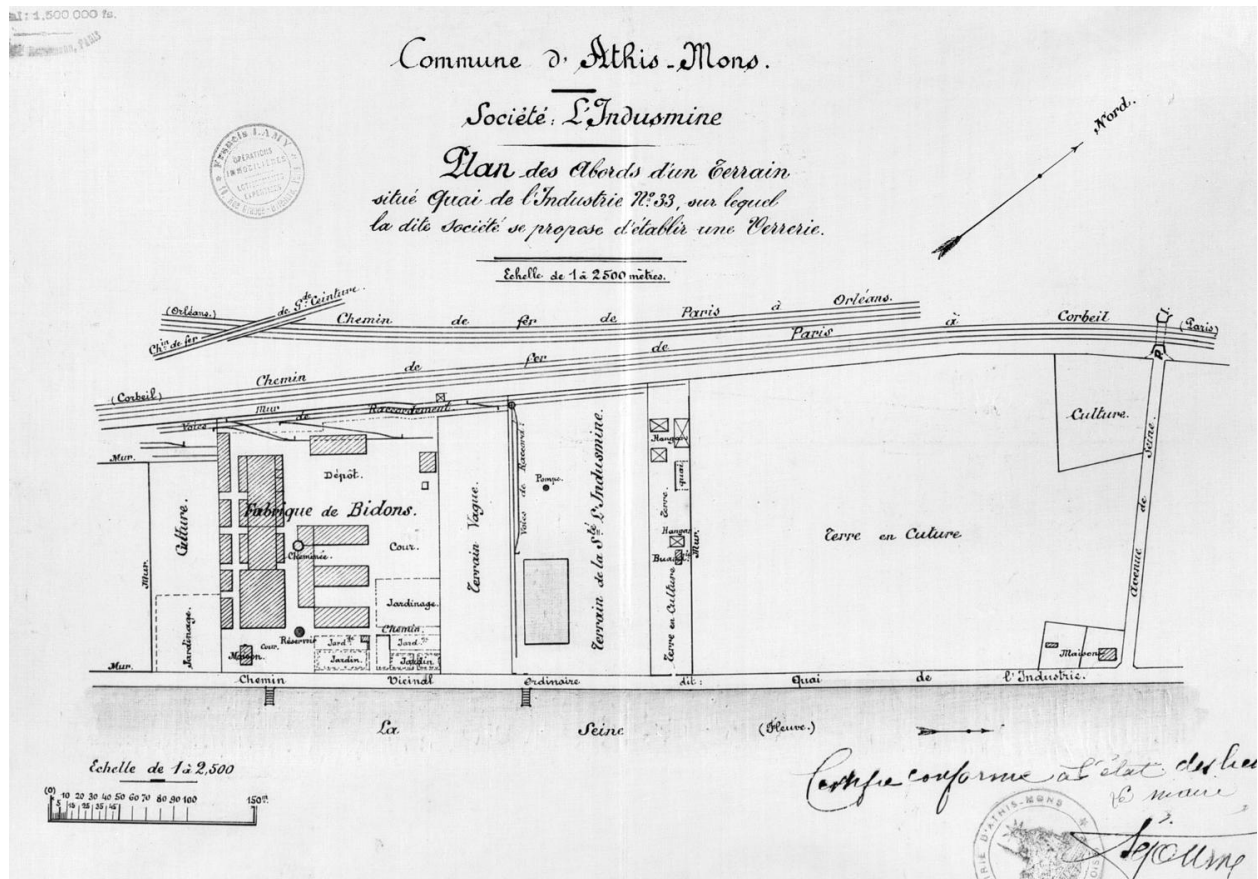
Plan d'ensemble des bâtiments projetés de la verrerie l'Indusmine, s. d., vers 1913.

IVR11_20029100727X

Date de prise de vue : 2002

(c) Région Île-de-France (reproduction) ; (c) ADAGP

communication libre, reproduction soumise à autorisation (reproduction)



Plan des abords du terrain où la Société Indusmine se propose d'établir une verrerie, s. d., vers 1913.

IVR11_20029100728X

Date de prise de vue : 2002

(c) Région Île-de-France (reproduction) ; (c) ADAGP

communication libre, reproduction soumise à autorisation (reproduction)



Etablissements Champion : autre vue du même hangar.

IVR11_20039100966XA

Auteur de l'illustration : Philippe Ayrault

Date de prise de vue : 2003

(c) Philippe Ayrault, Région Île-de-France ; (c) ADAGP
communication libre, reproduction soumise à autorisation



Etablissements Champion : façade antérieure du même bâtiment.

IVR11_20039100962XA

Auteur de l'illustration : Philippe Ayrault

Date de prise de vue : 2003

(c) Philippe Ayrault, Région Île-de-France ; (c) ADAGP
communication libre, reproduction soumise à autorisation



Etablissements Champion : vue d'ensemble du bâtiment à usage de logement, bureaux et garages construit en 1950.

IVR11_20039100960XA

Auteur de l'illustration : Philippe Ayrault

Date de prise de vue : 2003

(c) Philippe Ayrault, Région Île-de-France ; (c) ADAGP
communication libre, reproduction soumise à autorisation



Etablissements Champion : vue intérieure du hangar de stockage.

IVR11_20039100964XA

Auteur de l'illustration : Philippe Ayrault

Date de prise de vue : 2003

(c) Philippe Ayrault, Région Île-de-France ; (c) ADAGP
communication libre, reproduction soumise à autorisation