

Île-de-France, Essonne

Athis-Mons

centre

avenue Jean-Pierre-Bénard, avenue Léon-Blum, rue Lionel-Dubray, avenue Marcel-Sembat

## **cité jardin**

### **Références du dossier**

Numéro de dossier : IA91000514

Date de l'enquête initiale : 2001

Date(s) de rédaction : 2002

Cadre de l'étude : inventaire topographique

Degré d'étude : étudié

### **Désignation**

Dénomination : cité jardin

### **Compléments de localisation**

Milieu d'implantation : en ville

Références cadastrales : . 1987 C 270 à 311

### **Historique**

Cité jardin construite par l'office public d'habitations à bon marché du département de Seine-et-Oise, sur des plans établis par Hector Caignart de Mailly, architecte de l'office et adoptés par celui-ci le 8 septembre 1930. Le programme d'aménagement reçoit le 31 juillet 1931 un avis favorable de la commission départementale d'aménagement et d'extension des villes et villages. Les maisons sont destinées à être louées dans les conditions prévues par la loi Loucheur à des familles de plus de trois enfants âgés de moins de 16 ans, dans la proportion des deux-tiers environ. Conformément à sa délibération du 19 juin 1930, la commune prête son concours financier à l'office et prend à sa charge la construction des égouts et trottoirs en face du terrain.

Période(s) principale(s) : 2e quart 20e siècle

Dates : 1931 (daté par source)

Auteur(s) de l'oeuvre : Caignart de Mailly Hector (architecte, attribution par source)

### **Description**

La cité se compose de 42 maisons jumelées, 28 du type 1bis (3 chambres et salle à manger-cuisine de 18 m<sup>2</sup>) et 14 du type 2bis (2 chambres et cuisine familiale de 15 m<sup>2</sup>) construites sur un terrain triangulaire de 11 200 m<sup>2</sup> acquis par l'OPHBM. Elle est desservie par une rue nouvelle (rue Léon Bourgeois) dont la construction a été réalisée par l'OPHBM. Chaque logement, en rez-de-chaussée ou R+1 sur soubassement en meulière, couvert d'un toit à longs pans ou à long pan brisé dissymétrique et en recul d'au moins 3 m par rapport à la rue, est pourvu d'un jardin particulier.

### **Éléments descriptifs**

Matériau(x) du gros-oeuvre, mise en oeuvre et revêtement : brique ; meulière ; enduit

Matériau(x) de couverture : tuile mécanique

Type(s) de couverture : toit à longs pans ; toit à longs pans brisés

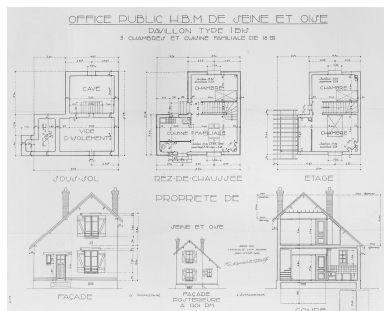
### **Statut, intérêt et protection**

Statut de la propriété : propriété publique

## Liens web

- Dossier PDF : <http://www2.culture.gouv.fr/documentation/memoire/HTML/IVR11/IA91000514/index.htm>

## Illustrations



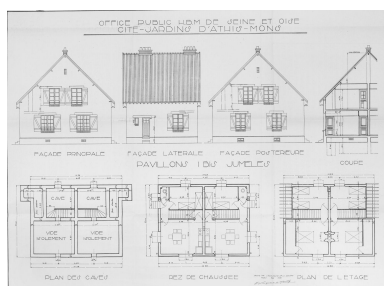
Plans, coupe et élévations d'un pavillon type I bis, dressés par Hector Caignart de Mailly, septembre 1929.  
IVR11\_20029101355X



Vue d'ensemble de la maison située au 16, rue Léon-Bourgeois, formée de deux logements du type 1 bis (avec étage) et 2 bis (en rez-de-chaussée).  
Phot. Philippe Ayrault  
IVR11\_20029100264XA



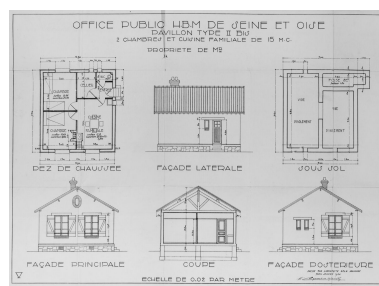
Vue d'ensemble de la maison située au 22, rue Léon-Bourgeois ; elle appartient au type 1 bis jumelé.  
Phot. Philippe Ayrault  
IVR11\_20029100261XA



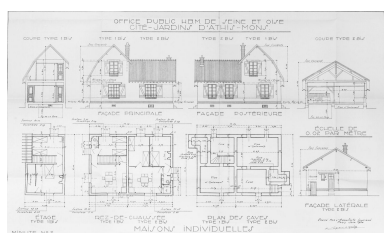
Pavillons I bis jumelés : plans, coupe et élévations. Mai 1931.  
IVR11\_20029101359X



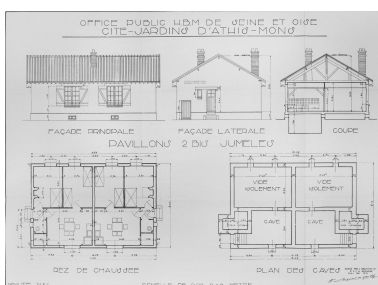
Vue d'ensemble de la place Henri-Deudon.  
Phot. Philippe Ayrault  
IVR11\_20039100765XA



Plans et élévations d'un pavillon type II bis, par Hector Caignart de Mailly. Janvier 1930.  
IVR11\_20029101346X



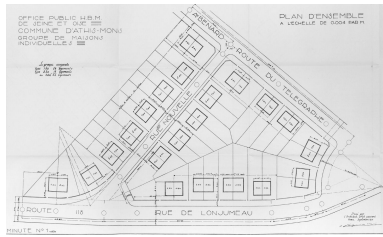
Plans, coupes et élévations des pavillons du type I bis et II bis, façade latérale du type II bis. Juin 1930.  
IVR11\_20029101358X



Plans, coupe et élévations des pavillons jumelés type II bis, dressés par Hector Caignart de Mailly, mai 1931.  
IVR11\_20029101354X



Vue sur l'avenue Jean-Pierre Sembat (deux pavillons 2 bis jumelés et un pavillon 1 bis jumelé).  
IVR11\_20029100148X



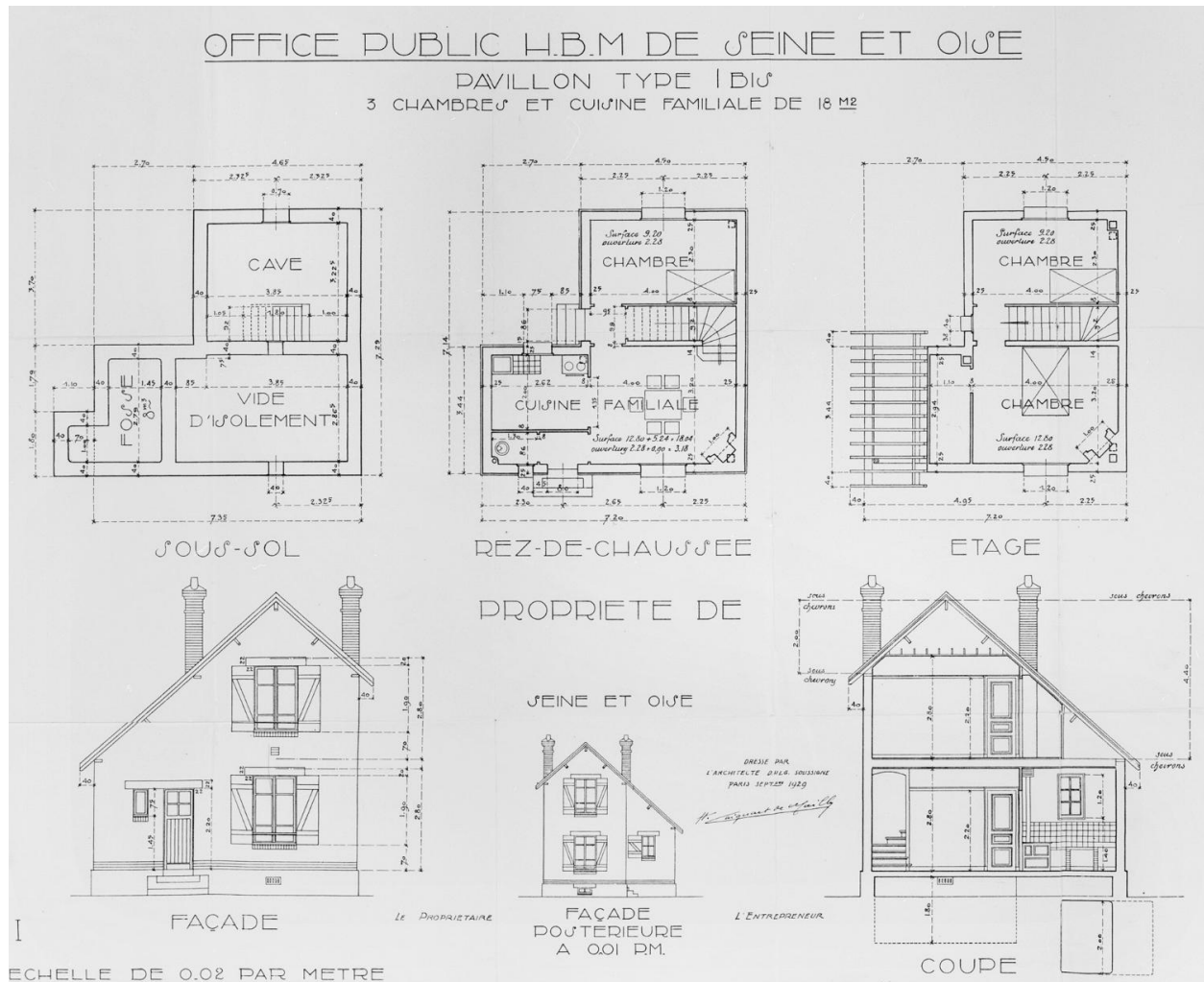
Plan d'ensemble, dressé par Hector Caignart de Mailly, septembre 1931.  
IVR11\_20029101353X



Vue d'ensemble de la rue Léon-Bourgeois qui dessert la cité.  
Phot. Philippe Ayrault  
IVR11\_20029100258XA

Auteur(s) du dossier : Brigitte Blanc

Copyright(s) : (c) Région Ile-de-France - Inventaire général du patrimoine culturel



Plans, coupe et élévations d'un pavillon type I bis, dressés par Hector Caignart de Mailly, septembre 1929.

IVR11\_20029101355X

Date de prise de vue : 2002

(c) Région Île-de-France (reproduction) ; (c) ADAGP

communication libre, reproduction soumise à autorisation (reproduction)



Vue d'ensemble de la maison située au 16, rue Léon-Bourgeois, formée de deux logements du type 1 bis (avec étage) et 2 bis (en rez-de-chaussée).

IVR11\_20029100264XA

Auteur de l'illustration : Philippe Ayrault

Date de prise de vue : 2002

(c) Philippe Ayrault, Région Île-de-France ; (c) ADAGP  
communication libre, reproduction soumise à autorisation





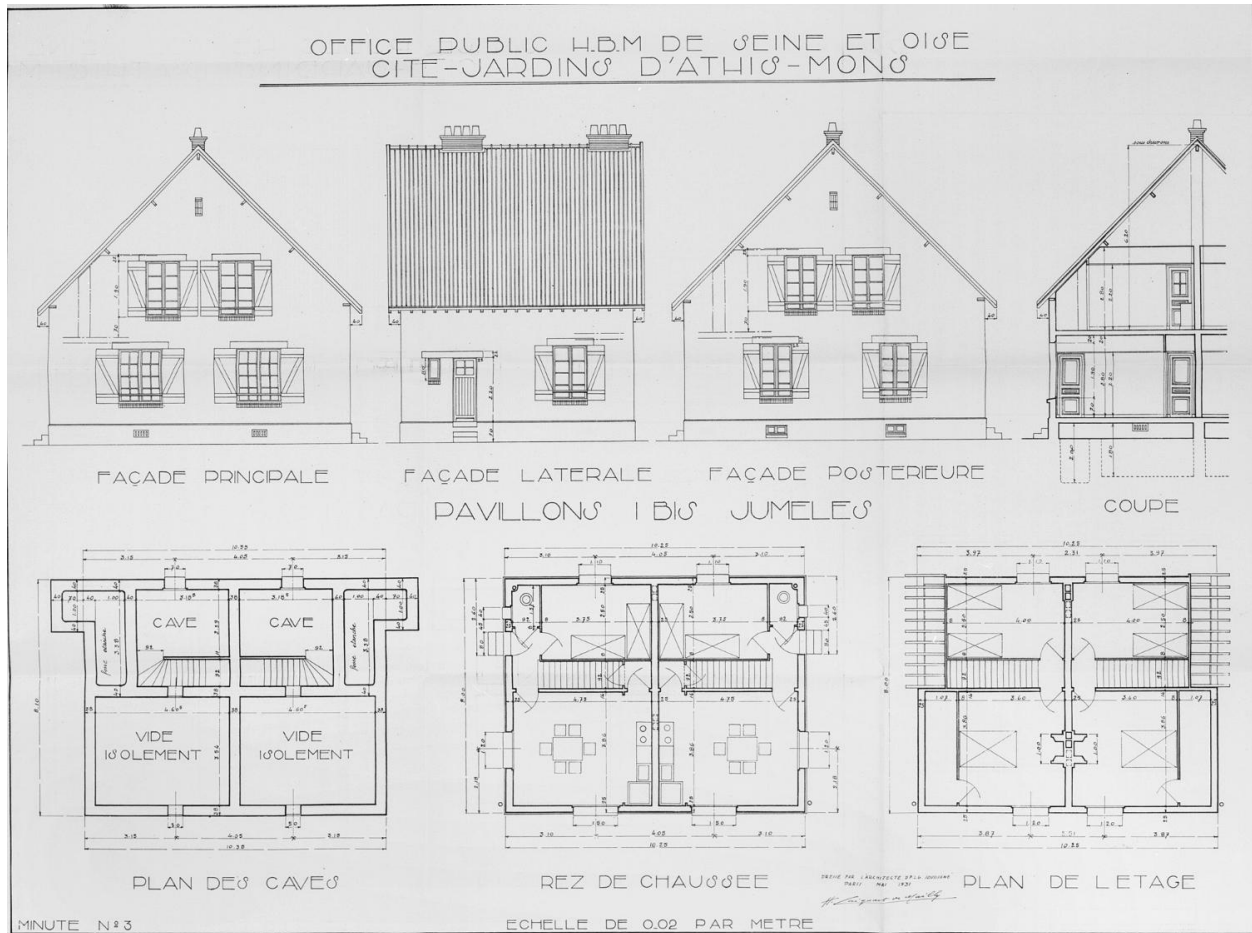
Vue d'ensemble de la maison située au 22, rue Léon-Bourgeois ; elle appartient au type 1 bis jumelé.

IVR11\_20029100261XA

Auteur de l'illustration : Philippe Ayrault

Date de prise de vue : 2002

(c) Philippe Ayrault, Région Île-de-France ; (c) ADAGP  
communication libre, reproduction soumise à autorisation



Pavillons I bis jumelés : plans, coupe et élévations. Mai 1931.

IVR11\_20029101359X

Date de prise de vue : 2002

(c) Région Île-de-France (reproduction) ; (c) ADAGP

communication libre, reproduction soumise à autorisation (reproduction)



Vue d'ensemble de la place Henri-Deudon.

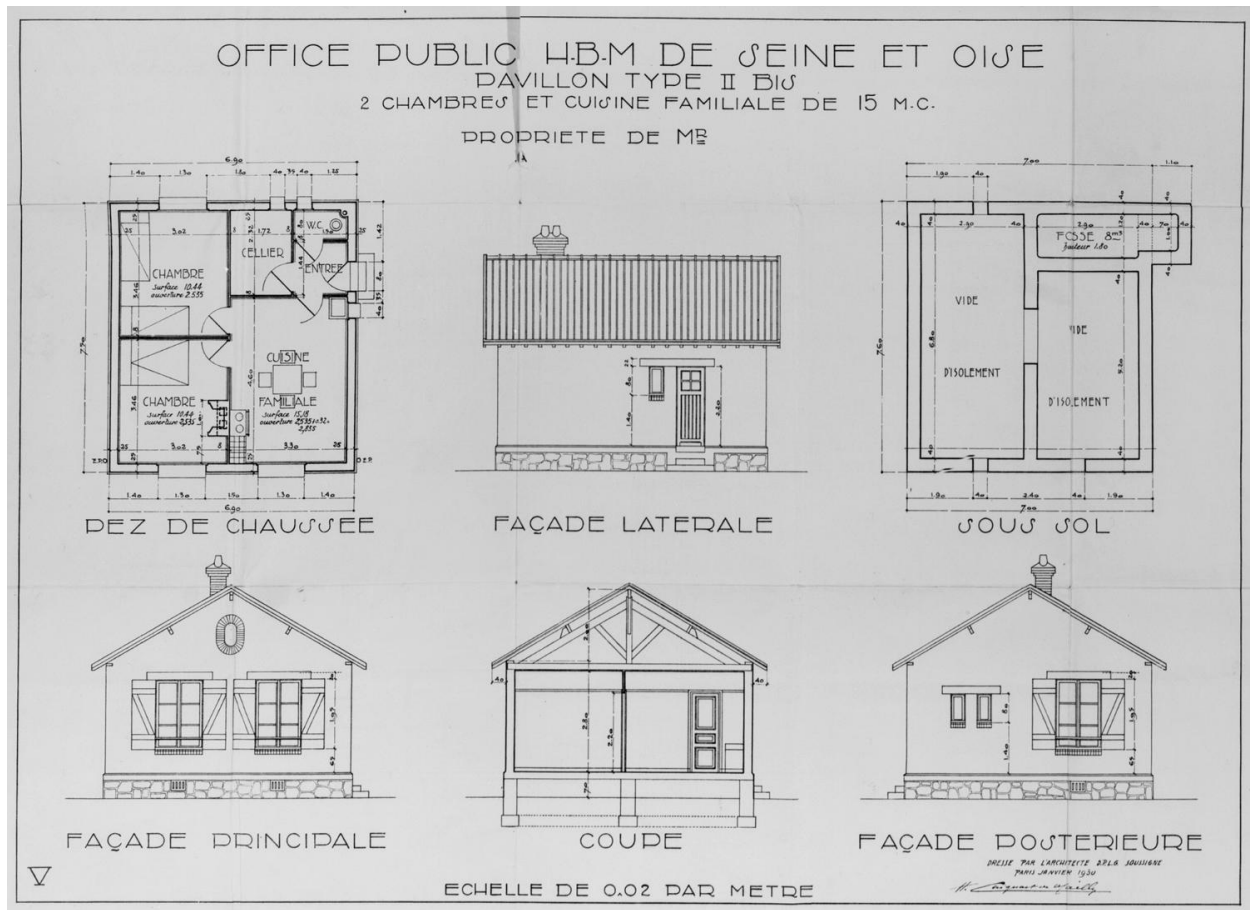
IVR11\_20039100765XA

Auteur de l'illustration : Philippe Ayrault

Date de prise de vue : 2003

(c) Philippe Ayrault, Région Île-de-France ; (c) ADAGP  
communication libre, reproduction soumise à autorisation





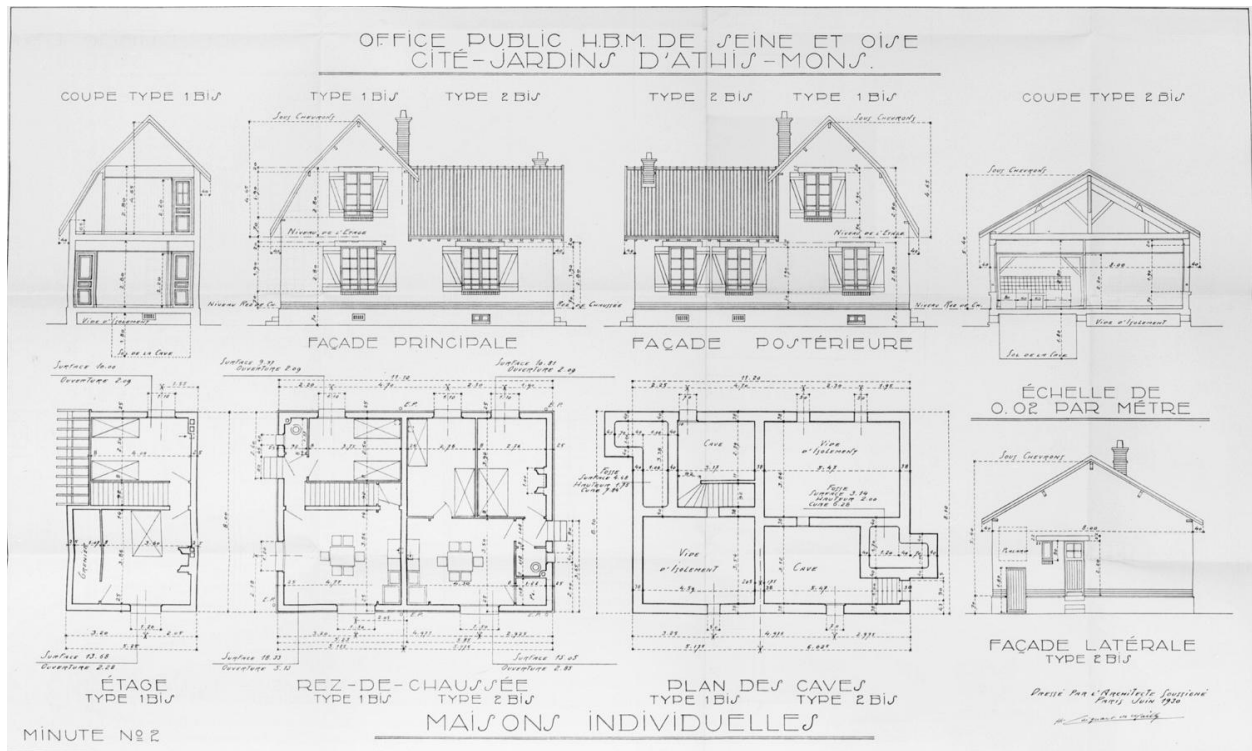
Plans et élévations d'un pavillon type II bis, par Hector Caignart de Mailly. Janvier 1930.

IVR11\_20029101346X

Date de prise de vue : 2002

(c) Région Île-de-France (reproduction) ; (c) ADAGP

communication libre, reproduction soumise à autorisation (reproduction)



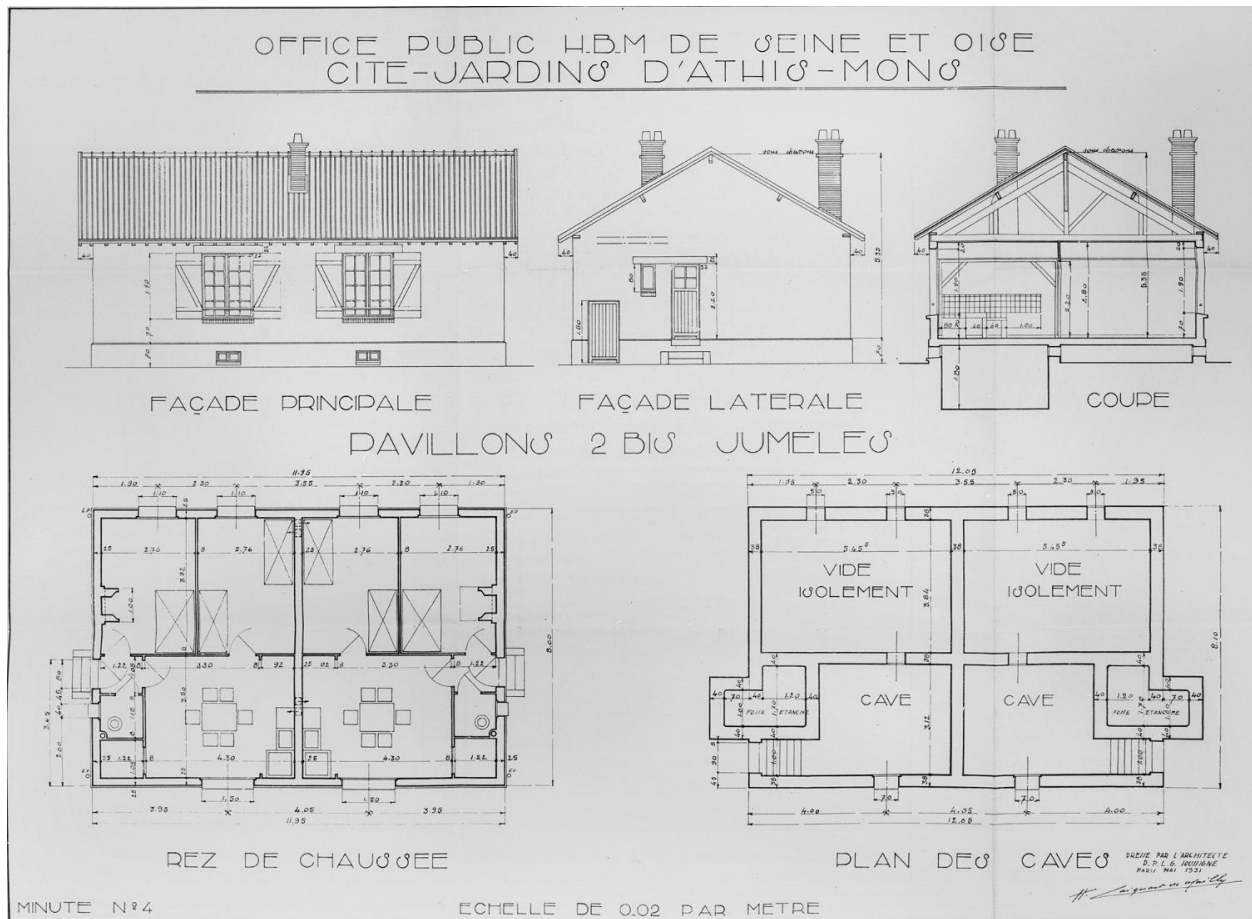
Plans, coupes et élévations des pavillons du type I bis et II bis, façade latérale du type II bis. Juin 1930.

IVR11\_20029101358X

Date de prise de vue : 2002

(c) Région Île-de-France (reproduction) ; (c) ADAGP

communication libre, reproduction soumise à autorisation (reproduction)



Plans, coupe et élévations des pavillons jumelés type II bis, dressés par Hector Caignart de Mailly, mai 1931.

IVR11\_20029101354X

Date de prise de vue : 2002

(c) Région Île-de-France (reproduction) ; (c) ADAGP

communication libre, reproduction soumise à autorisation (reproduction)



Vue sur l'avenue Jean-Pierre Sembat (deux pavillons 2 bis jumelés et un pavillon 1 bis jumelé).

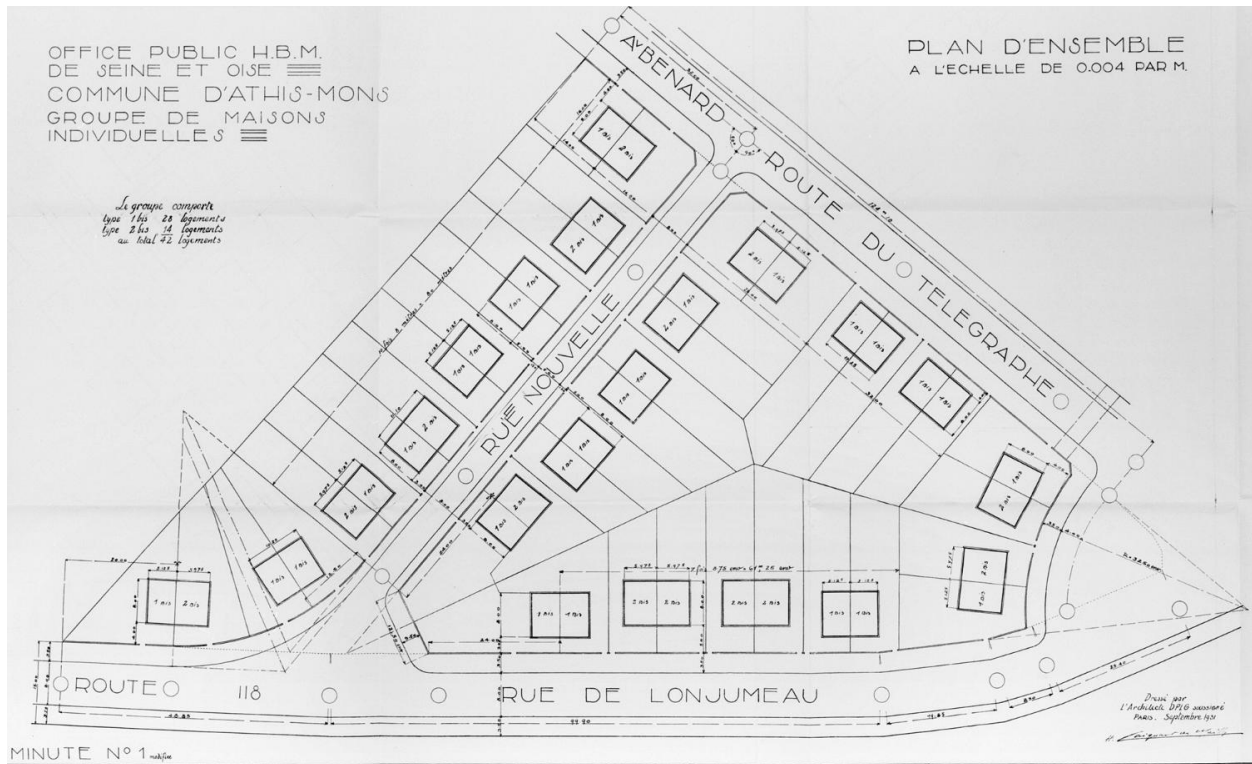
IVR11\_20029100148X

Date de prise de vue : 2002

(c) Région Île-de-France (reproduction) ; (c) ADAGP

communication libre, reproduction soumise à autorisation (reproduction)





Plan d'ensemble, dressé par Hector Caignart de Mailly, septembre 1931.

IVR11\_20029101353X

Date de prise de vue : 2002

(c) Région Île-de-France (reproduction) ; (c) ADAGP  
communication libre, reproduction soumise à autorisation (reproduction)



Vue d'ensemble de la rue Léon-Bourgeois qui dessert la cité.

IVR11\_20029100258XA

Auteur de l'illustration : Philippe Ayrault

Date de prise de vue : 2002

(c) Philippe Ayrault, Région Île-de-France ; (c) ADAGP  
communication libre, reproduction soumise à autorisation