

Île-de-France, Essonne
Athis-Mons
zone industrielle
17 quai Industrie

usine de produits pour l'alimentation animale dite Ancienne maison Louis Sanders, actuellement Centre de recherches et de contrôles biologiques (CRCB)

Références du dossier

Numéro de dossier : IA91000538
Date de l'enquête initiale : 2001
Date(s) de rédaction : 2003
Cadre de l'étude : inventaire topographique , patrimoine industriel
Degré d'étude : étudié

Désignation

Dénomination : usine de produits pour l'alimentation animale
Appellation : Ancienne maison Louis Sanders, Centre de recherches et de contrôles biologiques (CRCB)
Destinations successives : institut de recherche

Compléments de localisation

Milieu d'implantation : en ville
Références cadastrales : 1987, P, 41

Historique

Société belge créée en 1930, l'Ancienne Maison Louis Sanders, dont le siège social est à Villefranche-sur-Saône, est spécialisée dans la fabrication d'aliments du bétail. Sa première activité est la production de condiments dont la destination est double : l'incorporation dans les aliments concentrés complets fabriqués par les 160 concessionnaires de la firme qui représentent environ 40% de la production d'aliments complets français et la vente directe aux éleveurs qui les utilisent pour compléter les rations alimentaires de leur bétail. La seconde activité est la fabrication des aliments pour veaux. Le 24 avril 1940 la société achète à Pierre Gamain l'établissement du 17, quai de l'Industrie à Athis-Mons. En 1944, l'effectif de l'usine est de 66 personnes (31 ouvriers, 23 employés, 10 ingénieurs agronomes et 2 directeurs) et la capacité de production de 400 tonnes mensuelles. Le bombardement du 18 avril 1944 détruit la plaque tournante et celui du 2 juin 85% de l'ensemble des immeubles : le bâtiment principal de fabrication et quatre autres constructions, les bâtiments annexes étant rendus inutilisables, de même que la majorité du gros et du petit matériel. Le ministère de l'agriculture autorise le 27 novembre 1945 la reconstitution immédiate de l'entreprise (avec travaux au quai de chargement couvert pour stockage des marchandises, laboratoire d'analyses et conciergerie) et l'activité est provisoirement transférée à Villemoisson et Villefranche-sur-Saône. La maison Sanders envisage de reconstruire son usine sur un terrain sis 33, quai de l'Industrie dont elle s'est rendue propriétaire le 6 juillet 1955 (parcelle de 13 900 m² et 3 bâtiments appartenant aux établissements métallurgiques Houdry, également sinistrés par les bombardements). Un projet d'usine comportant une superficie de plancher de 11 000 m² est établi en 1958 par Claude Lévy-Lebar, architecte à Montrouge.

Période(s) principale(s) : 2e quart 20e siècle
Auteur(s) de l'oeuvre : maître d'oeuvre inconnu

Description

Les immeubles détruits par le bombardement du 2 juin 1944 se composaient d'un bâtiment abritant les stocks, l'imprimerie et les laboratoires, d'un hangar, tous deux construits en pans de bois et remplissage de briques, d'un réfectoire-atelier en

brique et meulière, d'un bâtiment de fabrication et stockage à ossature en béton armé et remplissage de briques, et d'un quai de chargement couvert à ossature en béton armé et murs porteurs en meulière. Le premier bâtiment était couvert de sheds.

Éléments descriptifs

Matériau(x) du gros-oeuvre, mise en oeuvre et revêtement : brique ; meulière ; pan de bois ; pan de béton armé
 Type(s) de couverture : toit à longs pans ; shed

Typologies et état de conservation

État de conservation : détruit

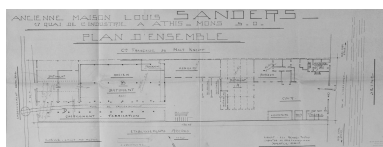
Liens web

- Dossier PDF : <http://www2.culture.gouv.fr/documentation/memoire/HTML/IVR11/IA91000538/index.htm>

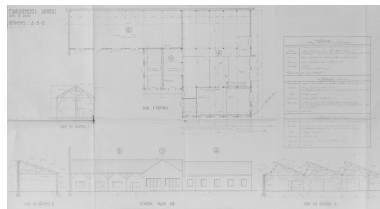
Illustrations



Deux vues d'une partie des bâtiments photographiés par l'architecte V. Youssoufian, expert pour les dommages industriels : habitation en bordure du quai et bureaux en rez-de-chaussée peu endommagés par les bombardements ; s.d., [vers 1944]. Les dommages ont été évalués par cet architecte à 4 millions de francs pour les immeubles et 540 000 F pour l'outillage et le matériel et 2 millions de francs pour les stocks et petit outillage (valeur 1939).
 IVR11_20039100159XB



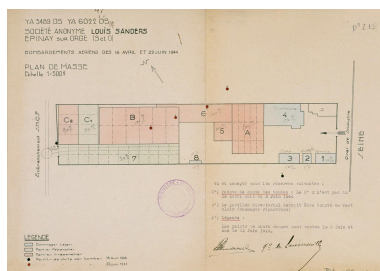
Plan d'ensemble des bâtiments, situés entre l'usine Malt Kneipp (19, quai de l'Industrie) et la société Arrous, société métallurgique de Juvisy. S.d. [1944].
 IVR11_20039100102X



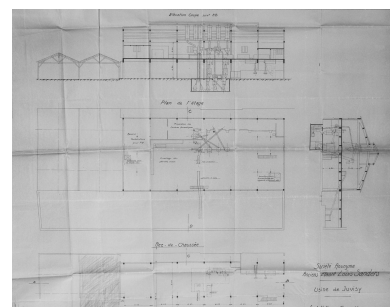
Élévation et plan des bâtiments A (stockage, imprimerie, laboratoire, cantine, garage), 5 (réfectoire, atelier) et 6 (hangar, stockage), détruits par le bombardement du 2 juin 1944. L'ossature des bâtiments A et 6 est constituée de fermes en bois et poteaux sur dés avec remplissage de briques, sur fondations en maçonnerie de moellons. Des sheds couvrent le bâtiment A.
 IVR11_20039100101X



Les bâtiments atteints par les bombardements de juin 44.
 IVR11_20039100041XA



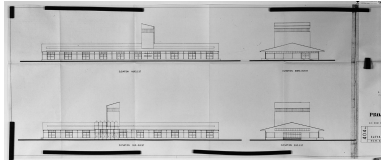
Plan des bâtiments atteints par les bombardements des 18 avril et 22 juin 1944. En bleu, les dommages légers ; en vert, les parties réparables



Bâtiment de fabrication : coupe et plans de l'étage et du rez-

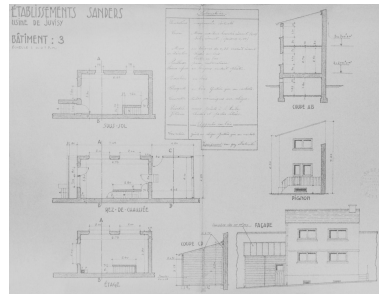
(C1, 7, 8) ; en rouge, les parties détruites. Le 1er bombardement n'a fait que des dégâts relativement légers, mais le 22 juin 44, plusieurs bâtiments ont été complètement détruits : bâtiment A (stockage, imprimerie, laboratoires, cantine, garage, pans de bois avec remplissage briques, 3 travées et sheds, 25 X 16 m), bâtiments 5 (réfectoire, atelier, 9 X 9, 5 m, murs en briques et meulière, toiture à 2 versants), 6 (hangar, stockage, 26, 5 X 9 m, pans de bois à remplissage de briques creuses, toiture à un versant) et B (fabrication et stockage, 40 X 18, 75 m, ossature en béton armé, remplissage briques). Le bâtiment 7 (chargement fabrication), à ossature en béton armé et murs porteurs en meulière, a été fortement ébranlé par les explosions.

IVR11_20039100506XA



Projet d'usine, transférée au 33, quai de l'Industrie : élévations, par Claude Lévy-Lebar, architecte-urbaniste ; 17 décembre 1958.

IVR11_20039100142X



Plans du bâtiment 3 (laboratoire), situé à côté du transformateur et de la conciergerie, près de l'entrée.

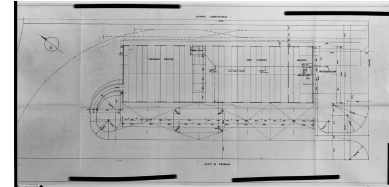
Il fait partie des bâtiments peu endommagés par le bombardement.

Plan dressé par l'architecte expert V. Youssoufian, s. d.

IVR11_20039100096X

de-chaussée montrant les installations techniques. S.d. [1944].

IVR11_20039100100X

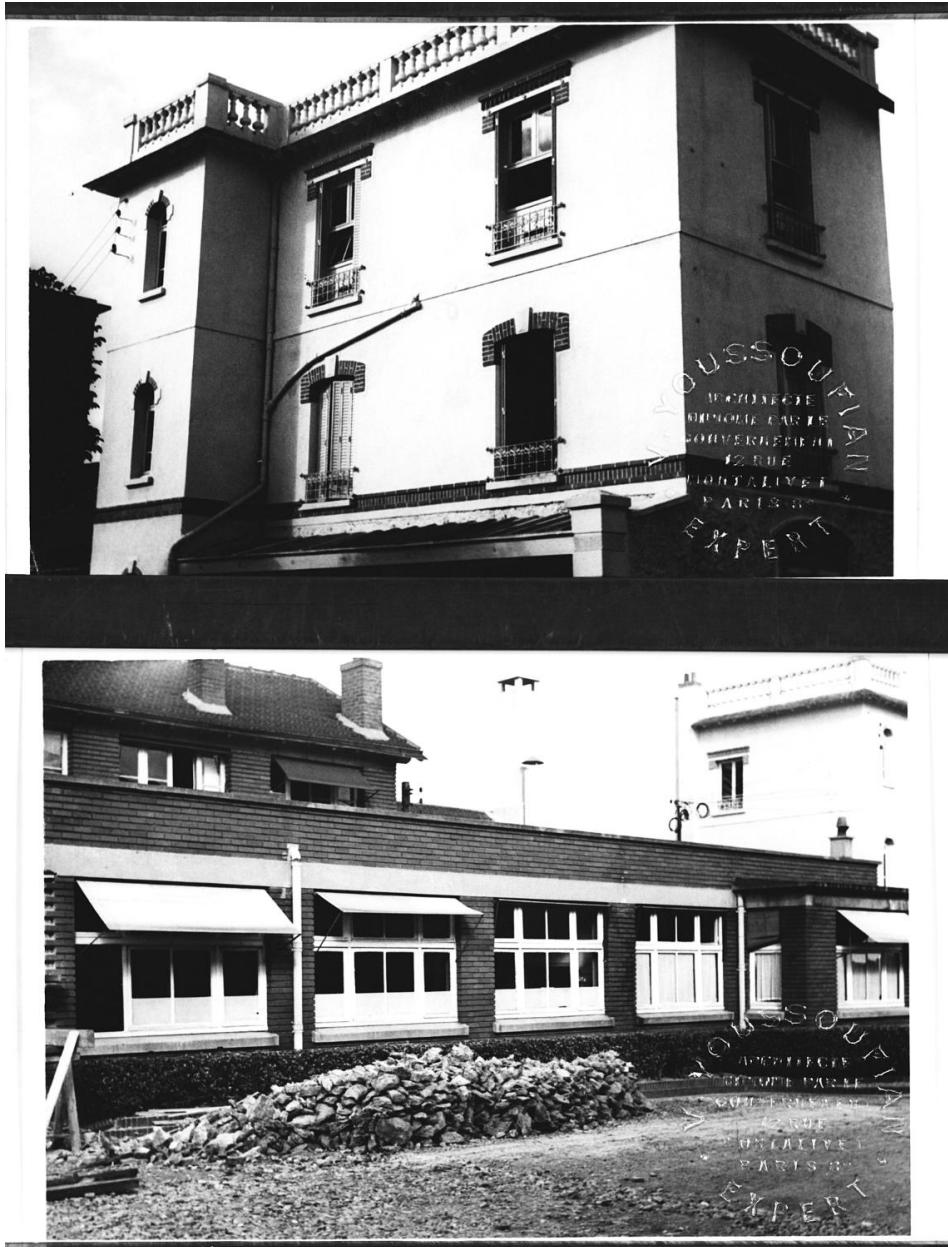


Projet d'usine, transférée au 33, quai de l'Industrie : plan, par Claude Lévy-Lebar, architecte-urbaniste ; 17 décembre 1958.

IVR11_20039100141X

Auteur(s) du dossier : Brigitte Blanc

Copyright(s) : (c) Région Ile-de-France - Inventaire général du patrimoine culturel



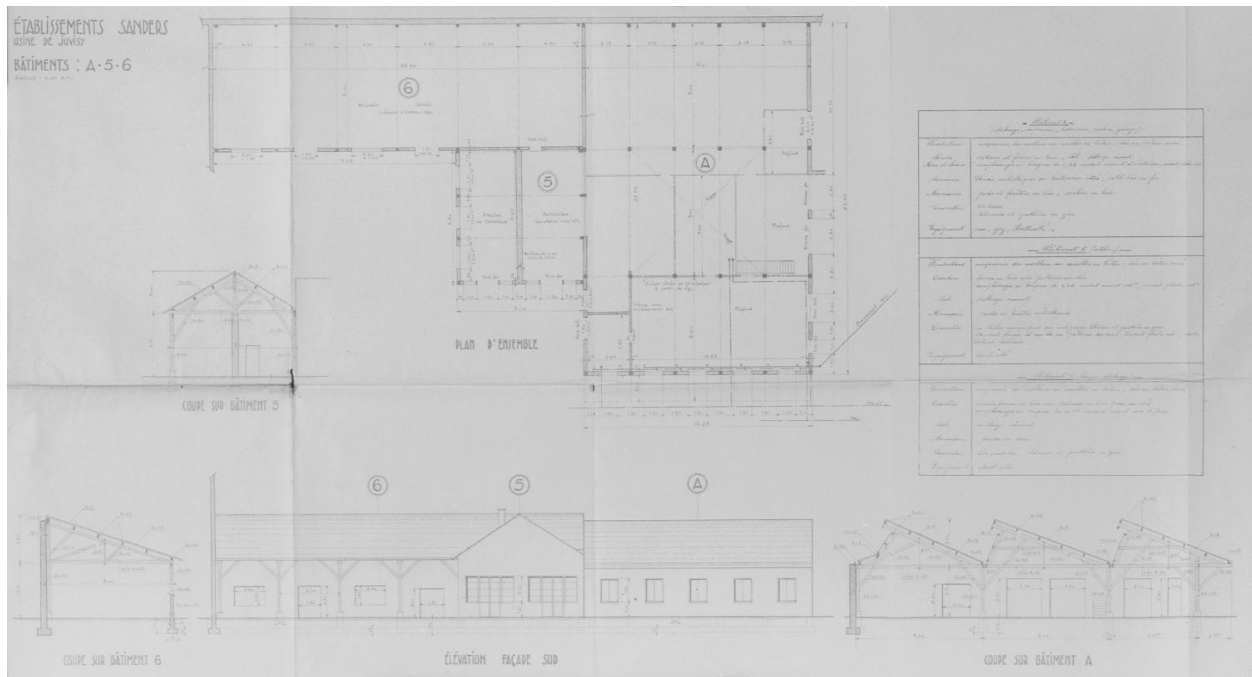
Deux vues d'une partie des bâtiments photographiés par l'architecte V. Youssoufian, expert pour les dommages industriels : habitation en bordure du quai et bureaux en rez-de-chaussée peu endommagés par les bombardements ; s.d., [vers 1944]. Les dommages ont été évalués par cet architecte à 4 millions de francs pour les immeubles et 540 000 F pour l'outillage et le matériel et 2 millions de francs pour les stocks et petit outillage (valeur 1939).

IVR11_20039100159XB

Date de prise de vue : 2003

(c) Région Île-de-France (reproduction) ; (c) ADAGP

communication libre, reproduction soumise à autorisation (reproduction)



Elévation et plan des bâtiments A (stockage, imprimerie, laboratoire, cantine, garage), 5 (réfectoire, atelier) et 6 (hangar, stockage), détruits par le bombardement du 2 juin 1944. L'ossature des bâtiments A et 6 est constituée de fermes en bois et poteaux sur dés avec remplissage de briques, sur fondations en maçonnerie de moellons. Des sheds couvrent le bâtiment A.

IVR11_20039100101X

Date de prise de vue : 2003

(c) Région Île-de-France (reproduction) ; (c) ADAGP

communication libre, reproduction soumise à autorisation (reproduction)



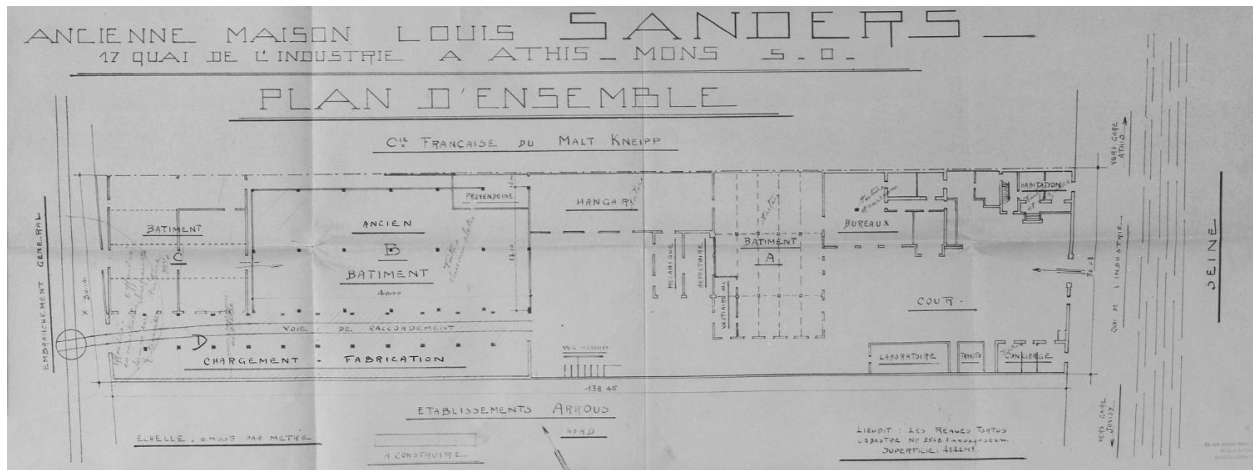
Les bâtiments atteints par les bombardements de juin 44.

IVR11_20039100041XA

Date de prise de vue : 2003

(c) Région Île-de-France (reproduction) ; (c) ADAGP

communication libre, reproduction soumise à autorisation (reproduction)



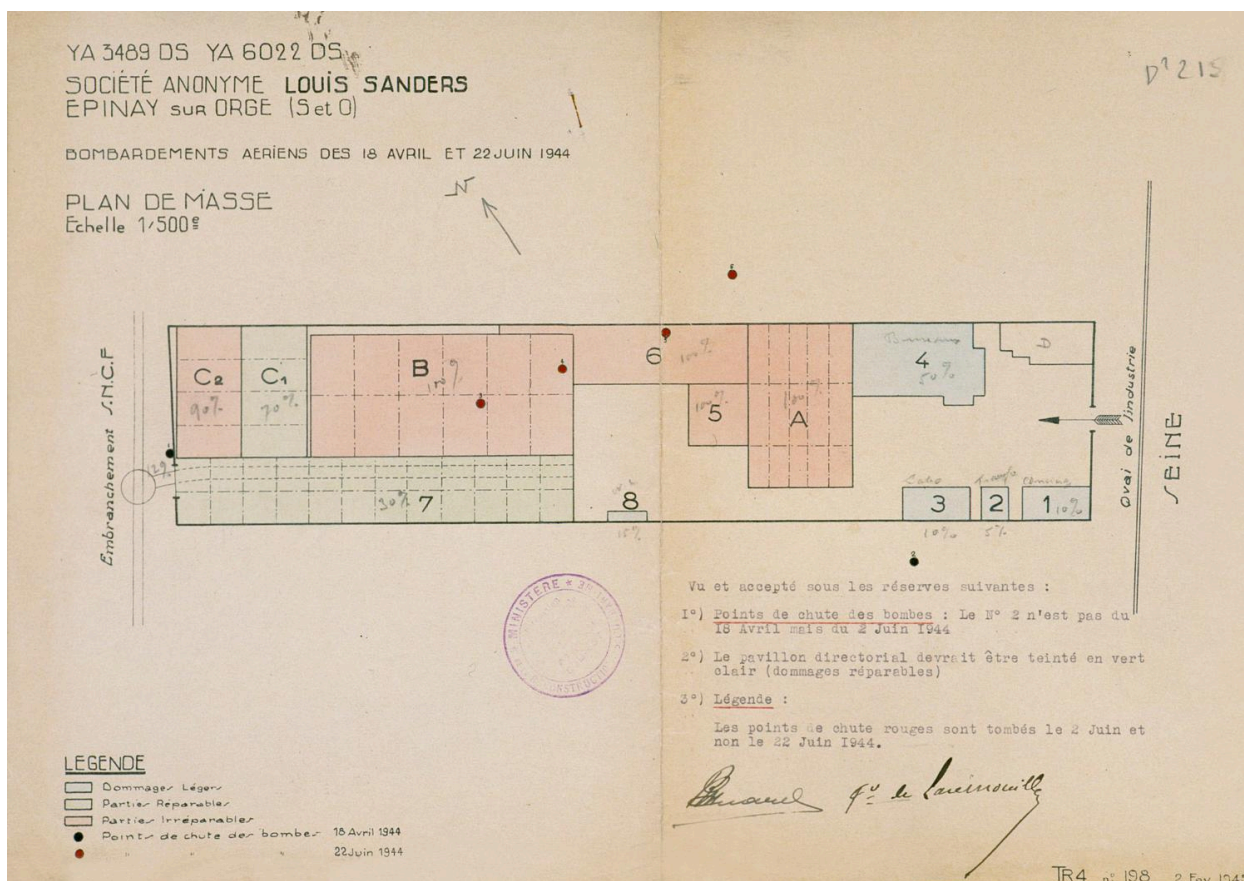
Plan d'ensemble des bâtiments, situés entre l'usine Malt Kneipp (19, quai de l'Industrie) et la société Arrous, société métallurgique de Juvisy. S.d. [1944].

IVR11_20039100102X

Date de prise de vue : 2003

(c) Région Île-de-France (reproduction) ; (c) ADAGP

communication libre, reproduction soumise à autorisation (reproduction)



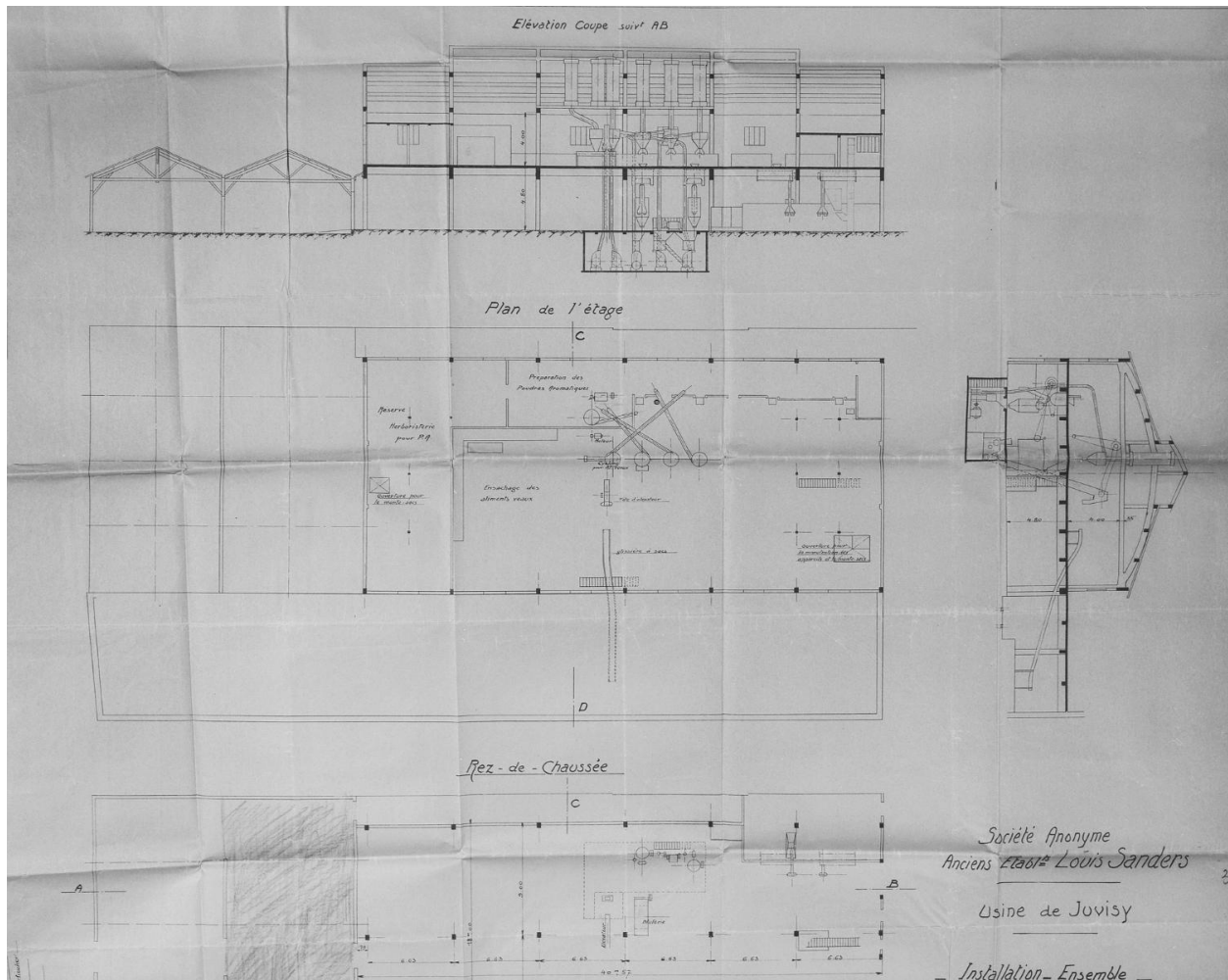
Plan des bâtiments atteints par les bombardements des 18 avril et 22 juin 1944. En bleu, les dommages légers ; en vert, les parties réparables (C1, 7, 8) ; en rouge, les parties détruites. Le 1er bombardement n'a fait que des dégâts relativement légers, mais le 22 juin 44, plusieurs bâtiments ont été complètement détruits : bâtiment A (stockage, imprimerie, laboratoires, cantine, garage, pans de bois avec remplissage briques, 3 travées et sheds, 25 X 16 m), bâtiments 5 (réfectoire, atelier, 9 X 9, 5 m, murs en briques et meulière, toiture à 2 versants), 6 (hangar, stockage, 26, 5 X 9 m, pans de bois à remplissage de briques creuses, toiture à un versant) et B (fabrication et stockage, 40 X 18, 75 m, ossature en béton armé, remplissage briques). Le bâtiment 7 (chargement fabrication), à ossature en béton armé et murs porteurs en meulière, a été fortement ébranlé par les explosions.

IVR11_20039100506XA

Date de prise de vue : 2003

(c) Région Île-de-France (reproduction) ; (c) ADAGP

communication libre, reproduction soumise à autorisation (reproduction)



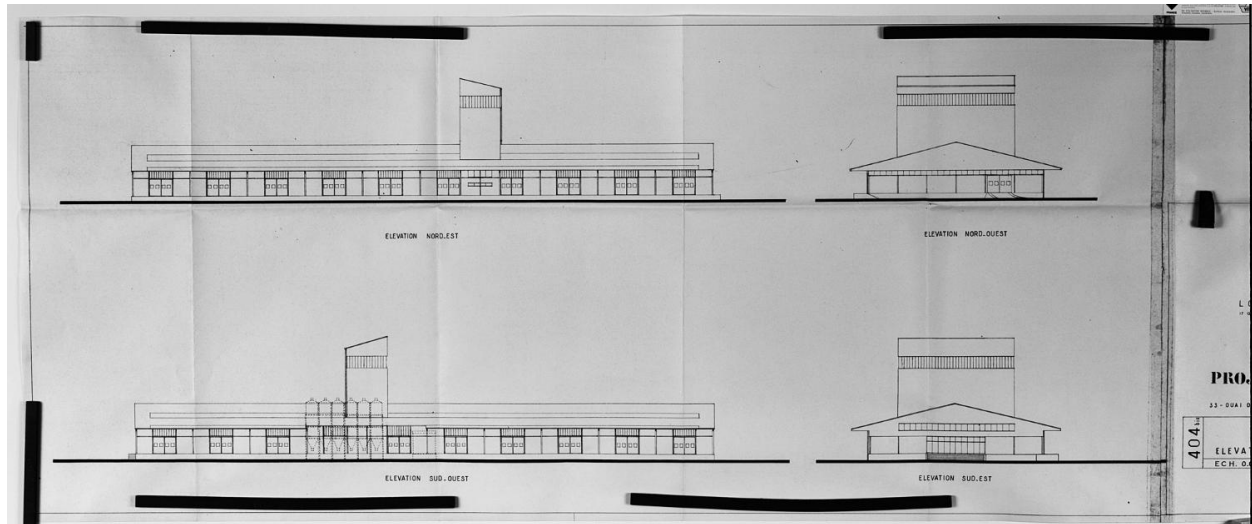
Bâtiment de fabrication : coupe et plans de l'étage et du rez-de-chaussée montrant les installations techniques. S.d. [1944].

IVR11_20039100100X

Date de prise de vue : 2003

(c) Région Île-de-France (reproduction) ; (c) ADAGP

communication libre, reproduction soumise à autorisation (reproduction)



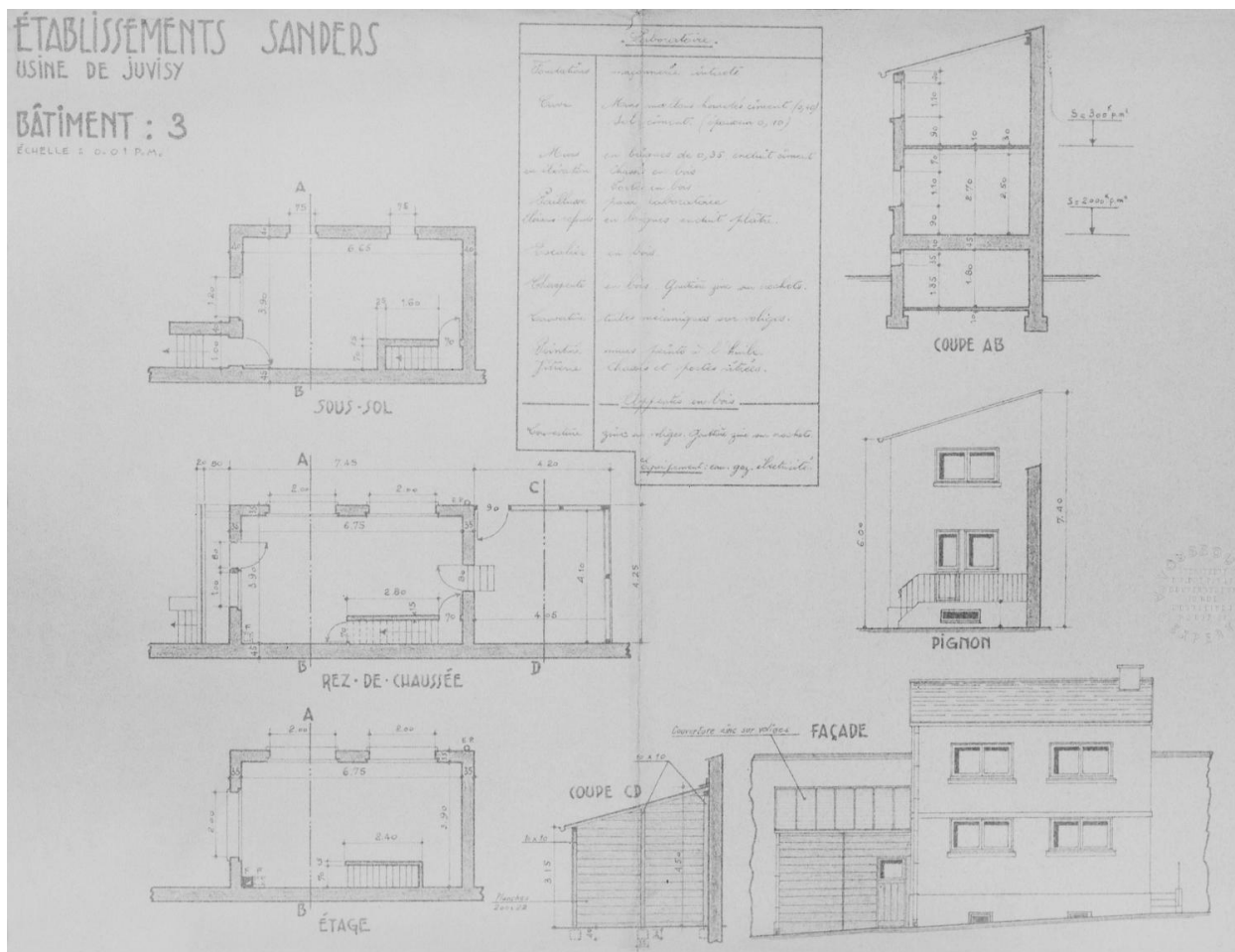
Projet d'usine, transférée au 33, quai de l'Industrie : élévations, par Claude Lévy-Lebar, architecte-urbaniste ; 17 décembre 1958.

IVR11_20039100142X

Date de prise de vue : 2003

(c) Région Île-de-France (reproduction) ; (c) ADAGP

communication libre, reproduction soumise à autorisation (reproduction)



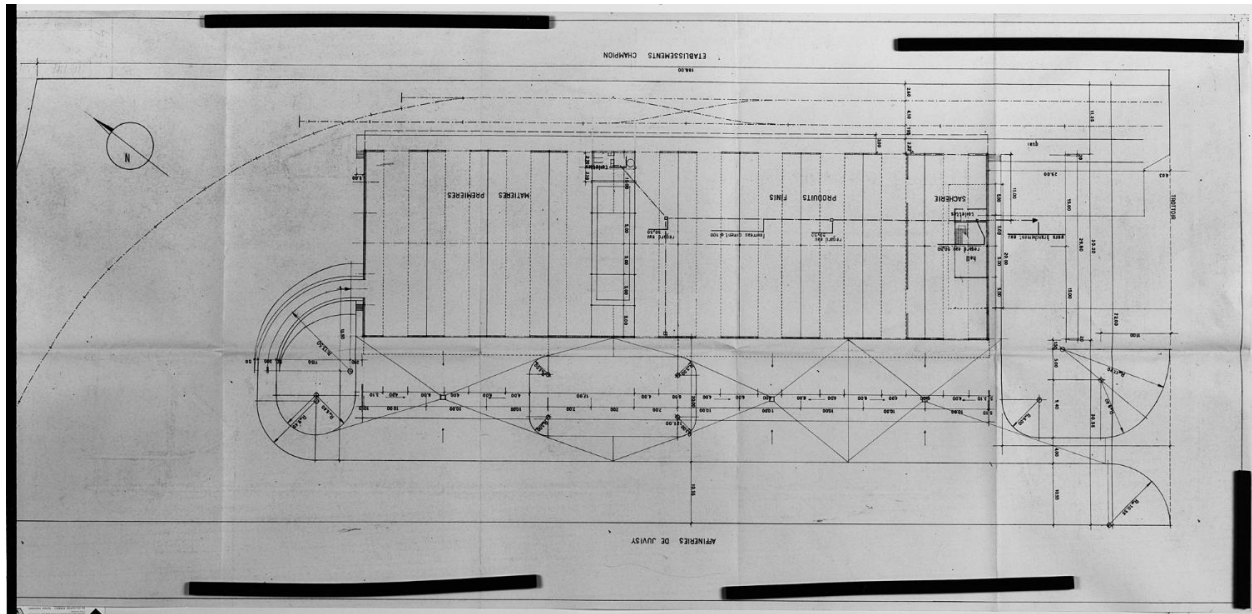
Plans du bâtiment 3 (laboratoire), situé à côté du transformateur et de la conciergerie, près de l'entrée. Il fait partie des bâtiments peu endommagés par le bombardement. Plan dressé par l'architecte expert V. Youssoufian, s. d.

IVR11_20039100096X

Date de prise de vue : 2003

(c) Région Île-de-France (reproduction) ; (c) ADAGP

communication libre, reproduction soumise à autorisation (reproduction)



Projet d'usine, transférée au 33, quai de l'Industrie : plan, par Claude Lévy-Lebar, architecte-urbaniste ; 17 décembre 1958.

IVR11_20039100141X

Date de prise de vue : 2003

(c) Région Île-de-France (reproduction) ; (c) ADAGP

communication libre, reproduction soumise à autorisation (reproduction)