

Île-de-France, Yvelines
Bazoches-sur-Guyonne
1 chemin du Saint Sacrement

Mobilier de la maison Louis Carré

Références du dossier

Numéro de dossier : IM78002723

Date de l'enquête initiale : 2024

Date(s) de rédaction : 2025

Cadre de l'étude : patrimoine de la villégiature villégiature en Île-de-France

Désignation

Localisation

Aire d'étude et canton :

Aire d'étude : aire d'étude de la région Ile-de-France, *Canton* :

Précisions :

Historique

Le mobilier de la maison Louis Carré est constitué d'éléments créés spécifiquement pour la maison, souvent fabriqués en série par la suite. D'autres objets ont été créés antérieurement, pour d'autres lieux, mais modifiés pour les adapter à la maison des Carré. Une grande partie, toutes les pièces uniques ou prototypes, est classée au titre des monuments historiques et grevée d'une servitude de maintien dans les lieux.

La plupart des objets ont été dessinés par Alvar Aalto seul, ou avec sa première femme Aino, et ont été fabriqués dans les années 1950 par la société Artek, fondée par le couple en association avec un historien d'art, Nils-Gustav Hahl et une artiste, Maire Gullichsen, qui est aussi la commanditaire de la villa Mairea, construite par Aalto en 1939 à Noormakku, en Finlande. Quelques objets, notamment des luminaires, font exception et proviennent de la société Valaistustyö Ky.

Ce mobilier, composé de luminaires, de sièges, de tables et bureaux, paravents, dressoir, d'un tapis, mais aussi d'une table de massage, met en œuvre bois, tissu, cuir, métal. Le bronze est réservé aux poignées de porte.

Auteur(s) de l'oeuvre : Alvar Aalto, Aino Aalto

Présentation

Dans cette oeuvre d'art total que constitue la maison Louis Carré, Alvar Aalto a conçu chaque détail, non seulement de l'architecture mais de l'ensemble de l'aménagement. Poignées de porte, occultations, placards de cuisine, dessertes : tout a été dessiné par Aalto, ou par ses associés de la société Artek, notamment Aino Aalto. La conservation, plus d'un demi-siècle plus tard, de tout cet ensemble dans son lieu d'origine, est exceptionnelle.

Références documentaires

Documents d'archive

- **Fonds Louis Carré, dessins du mobilier de la maison.**
Fonds Louis Carré, dessins du mobilier de la maison.
Archives nationales, Pierrefitte-sur-Seine : 389 AP 57 et 58

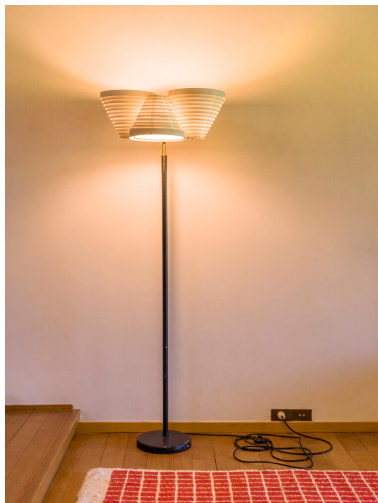
Liens web

- Lien vers le dossier de protection MH : <https://pop.culture.gouv.fr/notice/palissy/PM78001299>

Illustrations



Tables et jardinières du salon. PM78001332, PM78001310 et PM78001308.
Phot. Asseline Stéphane
IVR11_20087800699NUC4A



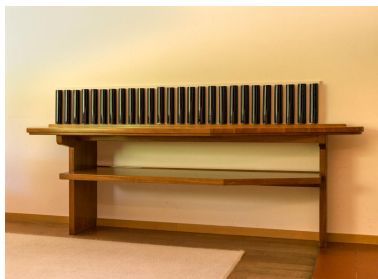
L'un des trois lampadaire A809 sur piétement gainé de cuir, comportant trois cônes PM78001347.
Phot. Asseline Stéphane
IVR11_20247800353NUC4A



L'une des quatre tables modulables à pieds en éventail. Dessus est posé le vase en verre moulé Savoy, créé pour l'hôtel du même nom. PM78001308
Phot. Asseline Stéphane
IVR11_20247800355NUC4A



Les sept lampes Cloche d'or transformées pour la salle à manger. PM78001343
Phot. Asseline Stéphane
IVR11_20087800708NUC4A



Dressoir dans la salle à manger. Les tubes en céramique font fonction de chauffe plat.
Phot. Asseline Stéphane
IVR11_20247800368NUC4A



Tabourets modulables à pieds en éventail formés de cinq éléments en bois thermomoulés, assemblés et collés. Fabriqués par Artek sur le dessin d'Aalto pour la maison Carré.
Phot. Asseline Stéphane
IVR11_20247800350NUC4A

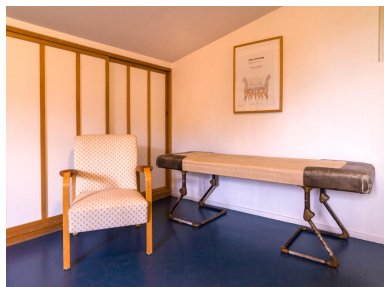


Lustre à lamelles métalliques laquées, circulaires et verticales. On aperçoit en même les lambris de revêtement du plafond.
Phot. Asseline Stéphane
IVR11_20247800358NUC4A



La chambre d'amis et son bureau. PM78001319
Phot. Asseline Stéphane
IVR11_20247800383NUC4A

La lampe Myrtille, au bulbe asymétrique, créée pour la maison Carré PM78001340.
Phot. Asseline Stéphane
IVR11_20247800354NUC4A



Chambre à l'étage où a été installée la table de massage de Louis Carré, autrefois dans sa chambre PM78001336.
Phot. Asseline Stéphane
IVR11_20247800378NUC4A



Tables gigognes en bois thermomoulé.
Phot. Asseline Stéphane
IVR11_20247800386NUC4A



Dans une chambre de l'étage, tabouret et étagère.
Phot. Asseline Stéphane
IVR11_20247800380NUC4A



Ces lampes murales destinées aux chambres du rez-de-chaussée sont au nombre de cinq. Ici dans la chambre d'amis. PM78001344
Phot. Asseline Stéphane
IVR11_20247800384NUC4A



Dans une chambre d'employé est conservé un exemplaire du célèbre paravent conçu par Aalto dans les années 1950. En lamelles de bouleau articulées, il est autoportant. Toutes les chambres en étaient pourvues à l'origine.
Phot. Asseline Stéphane
IVR11_20247800379NUC4A



Dans la salle à manger, la lampe Cloche d'or pourvue d'une ouverture latérale pour un éclairage multiple. PM78001343
Phot. Asseline Stéphane
IVR11_20247800367NUC4A



Lampe pendante Cloche d'or, créée en 1935 par Aino et Alvar Aalto pour l'hôtel Savoy à Helsinki.
Phot. Asseline Stéphane
IVR11_20247800357NUC4A



Au dessus de la table à manger des employés, le luminaire A201 en métal.
Phot. Asseline Stéphane
IVR11_20247800376NUC4A



Lampe A333, conçue par Aalto et fabriquée par la société Valaistustyö Ky dans les années 1950.
Phot. Asseline Stéphane
IVR11_20247800390NUC4A



A la piscine aussi, transats, banquette, clairevoie, applique... tout a été dessiné par Aalto.
Phot. Asseline Stéphane
IVR11_20247800343NUC4A

Dossiers liés

Édifice : Maison de villégiature dite maison Louis Carré (IA78002338) Île-de-France, Yvelines, Bazoches-sur-Guyonne, 1 chemin du Saint Sacrement

Dossier(s) de synthèse :

La villégiature en Île-de-France, XVIIIe-XXe siècles (IA91001085)

Présentation de l'étude de la villégiature en Île-de-France (IA95000621)

Auteur(s) du dossier : Marianne Métais

Copyright(s) : (c) Région Ile-de-France - Inventaire général du patrimoine culturel



Tables et jardinières du salon. PM78001332, PM78001310 et PM78001308.

IVR11_20087800699NUC4A

Auteur de l'illustration : Asseline Stéphane

Date de prise de vue : 2008

(c) Stéphane Asseline, Région Île-de-France

communication libre, reproduction soumise à autorisation



L'un des trois lampadaire A809 sur piétement gainé de cuir, comportant trois cônes PM78001347.

IVR11_20247800353NUC4A

Auteur de l'illustration : Asseline Stéphane

Date de prise de vue : 2024

(c) Stéphane Asseline, Région Île-de-France

communication libre, reproduction soumise à autorisation



L'une des quatre tables modulables à pieds en éventail. Dessus est posé le vase en verre moulé Savoy, créé pour l'hôtel du même nom. PM78001308

IVR11_20247800355NUC4A

Auteur de l'illustration : Asseline Stéphane

Date de prise de vue : 2024

(c) Stéphane Asseline, Région Île-de-France
communication libre, reproduction soumise à autorisation



Les sept lampes Cloche d'or transformées pour la salle à manger. PM78001343

IVR11_20087800708NUC4A

Auteur de l'illustration : Asseline Stéphane

Date de prise de vue : 2008

(c) Stéphane Asseline, Région Île-de-France

communication libre, reproduction soumise à autorisation



Dressoir dans la salle à manger. Les tubes en céramique font fonction de chauffe plat.

IVR11_20247800368NUC4A

Auteur de l'illustration : Asseline Stéphane

Date de prise de vue : 2024

(c) Stéphane Asseline, Région Île-de-France

communication libre, reproduction soumise à autorisation



Tabourets modulables à pieds en éventail formés de cinq éléments en bois thermomoulés, assemblés et collés. Fabriqués par Artek sur le dessin d'Aalto pour la maison Carré.

IVR11_20247800350NUC4A

Auteur de l'illustration : Asseline Stéphane

Date de prise de vue : 2024

(c) Stéphane Asseline, Région Île-de-France
communication libre, reproduction soumise à autorisation



La lampe Myrtille, au bulbe asymétrique, créée pour la maison Carré PM78001340.

IVR11_20247800354NUC4A

Auteur de l'illustration : Asseline Stéphane

Date de prise de vue : 2024

(c) Stéphane Asseline, Région Île-de-France

communication libre, reproduction soumise à autorisation



Lustre à lamelles métalliques laquées, circulaires et verticales. On aperçoit en même les lambris de revêtement du plafond.

IVR11_20247800358NUC4A

Auteur de l'illustration : Asseline Stéphane

Date de prise de vue : 2024

(c) Stéphane Asseline, Région Île-de-France

communication libre, reproduction soumise à autorisation



La chambre d'amis et son bureau. PM78001319

IVR11_20247800383NUC4A

Auteur de l'illustration : Asseline Stéphane

Date de prise de vue : 2024

(c) Stéphane Asseline, Région Île-de-France
communication libre, reproduction soumise à autorisation



Chambre à l'étage où a été installée la table de massage de Louis Carré, autrefois dans sa chambre PM78001336.

IVR11_20247800378NUC4A

Auteur de l'illustration : Asseline Stéphane

Date de prise de vue : 2024

(c) Stéphane Asseline, Région Île-de-France

communication libre, reproduction soumise à autorisation



Tables gigognes en bois thermomoulé.

IVR11_20247800386NUC4A

Auteur de l'illustration : Asseline Stéphane

Date de prise de vue : 2024

(c) Stéphane Asseline, Région Île-de-France
communication libre, reproduction soumise à autorisation



Dans une chambre de l'étage, tabouret et étagère.

IVR11_20247800380NUC4A

Auteur de l'illustration : Asseline Stéphane

Date de prise de vue : 2024

(c) Stéphane Asseline, Région Île-de-France
communication libre, reproduction soumise à autorisation



Ces lampes murales destinées aux chambres du rez-de-chaussée sont au nombre de cinq. Ici dans la chambre d'amis.
PM78001344

IVR11_20247800384NUC4A

Auteur de l'illustration : Asseline Stéphane

Date de prise de vue : 2024

(c) Stéphane Asseline, Région Île-de-France
communication libre, reproduction soumise à autorisation



Dans une chambre d'employé est conservé un exemplaire du célèbre paravent conçu par Aalto dans les années 1950. En lamelles de bouleau articulées, il est autoportant. Toutes les chambres en étaient pourvues à l'origine.

IVR11_20247800379NUC4A

Auteur de l'illustration : Asseline Stéphane

Date de prise de vue : 2024

(c) Stéphane Asseline, Région Île-de-France
communication libre, reproduction soumise à autorisation



Dans la salle à manger, la lampe Cloche d'or pourvue d'une ouverture latérale pour un éclairage multiple. PM78001343

IVR11_20247800367NUC4A

Auteur de l'illustration : Asseline Stéphane

Date de prise de vue : 2024

(c) Stéphane Asseline, Région Île-de-France
communication libre, reproduction soumise à autorisation



Lampe pendante Cloche d'or, créée en 1935 par Aino et Alvar Aalto pour l'hôtel Savoy à Helsinki.

IVR11_20247800357NUC4A

Auteur de l'illustration : Asseline Stéphane

Date de prise de vue : 2024

(c) Stéphane Asseline, Région Île-de-France

communication libre, reproduction soumise à autorisation



Au dessus de la table à manger des employés, le luminaire A201 en métal.

IVR11_20247800376NUC4A

Auteur de l'illustration : Asseline Stéphane

Date de prise de vue : 2024

(c) Stéphane Asseline, Région Île-de-France
communication libre, reproduction soumise à autorisation



Lampe A333, conçue par Aalto et fabriquée par la société Valaistustyö Ky dans les années 1950.

IVR11_20247800390NUC4A

Auteur de l'illustration : Asseline Stéphane

Date de prise de vue : 2024

(c) Stéphane Asseline, Région Île-de-France

communication libre, reproduction soumise à autorisation



A la piscine aussi, transats, banquette, clairevoie, applique... tout a été dessiné par Aalto.

IVR11_20247800343NUC4A

Auteur de l'illustration : Asseline Stéphane

Date de prise de vue : 2024

(c) Stéphane Asseline, Région Île-de-France

communication libre, reproduction soumise à autorisation