

Île-de-France, Essonne  
Athis-Mons  
Athis-Val  
rue de la Prévoyance, rue d'Orléans

## Lotissement concerté de la Société des habitations économiques d'Athis-Mons

### Références du dossier

Numéro de dossier : IA91000472  
Date de l'enquête initiale : 2001  
Date(s) de rédaction : 2003  
Cadre de l'étude : inventaire topographique  
Degré d'étude : étudié

### Désignation

Dénomination : lotissement concerté  
Appellation : Société des habitations économiques d'Athis-Mons

### Compléments de localisation

Milieu d'implantation : en ville  
Références cadastrales : . 1987 R2 916 à 919, 921 à 933, 936, 937

### Historique

En 1905 la Société des habitations économiques d'Athis-Mons fait construire par les architectes Georges Guyon et fils un groupe de 25 pavillons isolés ou en mitoyenneté, sur un terrain acheté à la Compagnie d'Orléans et contigu à la Cité du Cottage. Une partie de ces pavillons doit être réservée au logement des employés de la Compagnie. La rue qui leur donne accès (rue d'Orléans) a été ouverte la même année grâce à l'acquisition auprès de la Société du Cottage d'un terrain de 232 m<sup>2</sup>. 13 pavillons sont détruits par le bombardement aérien du 18 avril 1944. Ils sont reconstruits en 3 immeubles collectifs sur des plans déposés en 1952 par Jacques Voillemot, architecte agréé par le MRU, puis mis aux normes du plan Courant pour bénéficier des financements prévus par celui-ci. Le permis de construire a été accordé le 4 mars 1954 et les travaux réalisés en 1954 et 1955.

Période(s) principale(s) : 1er quart 20e siècle, 3e quart 20e siècle

Dates : 1905 (daté par source), 1955 (daté par source)

Auteur(s) de l'oeuvre : Guyon Georges et fils (architecte, attribution par source), Jacques Voillemot (architecte, attribution par source)

### Description

Les pavillons élevés en 1905 sur des terrains variant de 170 à 240 m appartiennent à 6 types différents, de 31, 50 à 57, 30 m<sup>2</sup> ; construits en maçonnerie de meulière, ils comportent généralement un étage carré, mais quelques-uns sont en rez-de-chaussée surélevé avec étage de comble. 7 d'entre eux subsistent au 13, 15 et 17, rue de la Prévoyance, 16, 18, 26 et 28, rue d'Orléans. Les immeubles de la Reconstruction sont répartis en 3 groupes à un étage de 3, 4 et 6 logements, 7-11, rue de la Prévoyance, 1-7 et 4-14, rue d'Orléans. Ils sont édifiés en éléments préfabriqués de béton selon le procédé Enklay Ciment, mis en oeuvre par la SAPEC (Paris 17e) , les murs étant composés de nervures verticales en béton armé espacées de 63 cm avec remplissage de dalles de béton vibré. Des fondations spéciales ont été nécessaires pour le bâtiment du 7-11, rue de la Prévoyance.

## Éléments descriptifs

Matériau(x) du gros-oeuvre, mise en oeuvre et revêtement : meulière ; parpaing de béton

Matériau(x) de couverture : tuile mécanique

Étage(s) ou vaisseau(x) : en rez-de-chaussée surélevé, 1 étage carré, étage de comble

Type(s) de couverture : toit à longs pans

## Statut, intérêt et protection

Statut de la propriété : propriété privée

## Références documentaires

## Liens web

- Dossier PDF : <http://www2.culture.gouv.fr/documentation/memoire/HTML/IVR11/IA91000472/index.htm>

## Illustrations



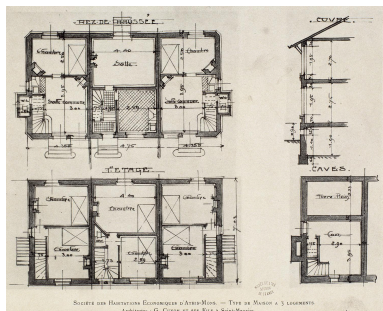
Vue d'ensemble de la maison jumelle, 16 et 18 rue d'Orléans.  
Phot. Philippe Ayrault  
IVR11\_20029100280X



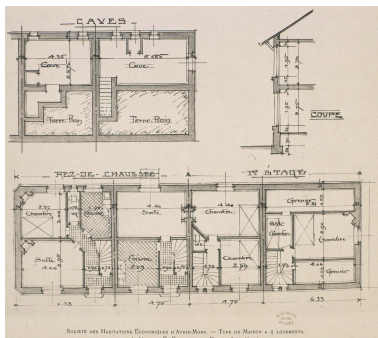
Vue d'ensemble de la maison située au 28 rue d'Orléans.  
Phot. Philippe Ayrault  
IVR11\_20029100486X



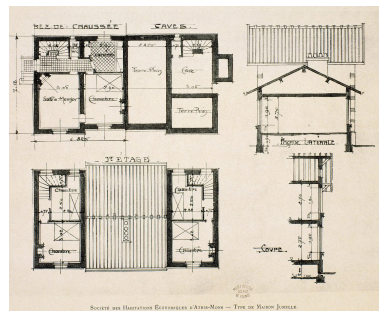
Vue d'ensemble d'une maison située à l'angle des rues d'Orléans (n° 2) et de la Prévoyance (n° 13), autrefois accolée à une autre maison identique.  
Phot. Philippe Ayrault  
IVR11\_20029100279X



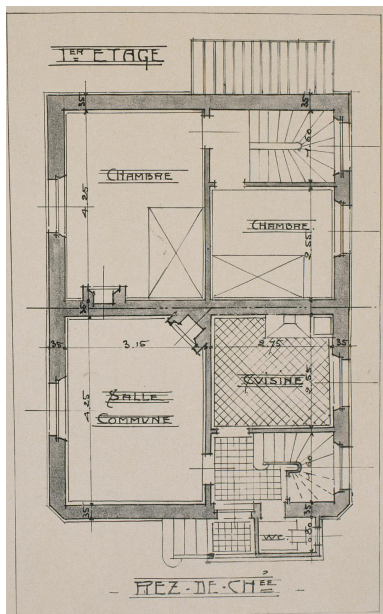
Coupe et plans du type de maison à 3 logements.  
IVR11\_20039101230XA



Coupe et plans du type de maison à 4 logements.  
IVR11\_20039101226XA



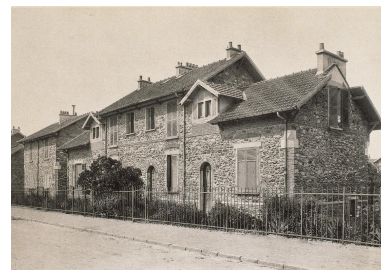
Coupe et plans du type 'maison jumelle'.  
IVR11\_20039101222XA



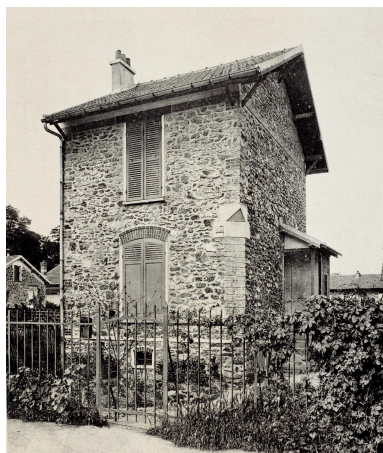
Type de pavillon isolé :  
 plan du rez-de-chaussée.  
 IVR11\_20039101234XA



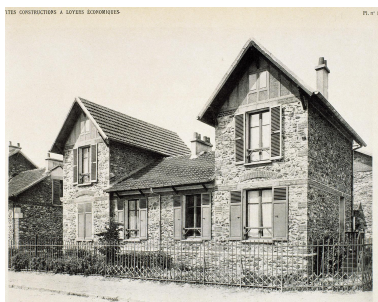
Vue d'ensemble du type  
 de maison à 3 logements.  
 IVR11\_20039101228XA



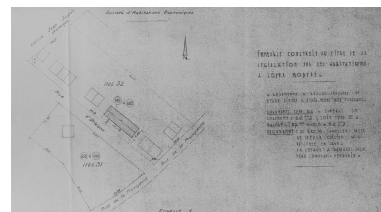
Vue d'ensemble du type  
 de maison à 4 logements.  
 IVR11\_20039101224XA



Vue d'ensemble du  
 type de pavillon isolé.  
 IVR11\_20039101232XA



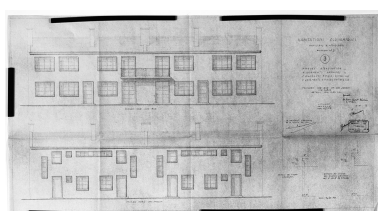
Vue d'ensemble du type  
 ""maison jumelle"".  
 IVR11\_20039101220XA



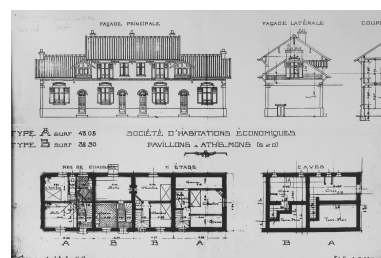
Immeubles collectifs reconstruits par  
 la Société après les bombardements  
 de 1944 : plan de situation de  
 l'immeuble de 4 logements à rez-  
 de-chaussée et étage sur la rue  
 d'Orléans (n° 4-14) ; Jacques  
 Voillemot, architecte ; s.d., [1952].  
 Autr. Jacques Voillemot  
 IVR11\_20039100086X



Immeubles collectifs reconstruits par  
 la Société après les bombardements  
 de 1944 : plans (façades et coupe)  
 des groupes 1 et 3 dressés par  
 l'architecte Jacques Voillemot ; 1953.  
 IVR11\_20039100083X



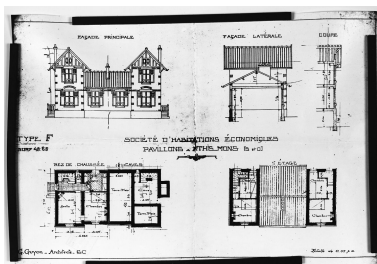
Immeubles collectifs reconstruits par  
 la Société après les bombardements  
 de 1944 : projet de façades sur rue  
 et sur jardin de l'ensemble n° 3 ;  
 Jacques Voillemot, architecte ;  
 7 mai 1952. A la demande du  
 MRU, les dimensions des baies sur  
 jardin (1er étage) ont été unifiées.  
 Autr. Jacques Voillemot  
 IVR11\_20039100148X



Façades principale et latérale,  
 coupe et plans des pavillons  
 du type A et B, dressés par  
 Georges Guyon ; s.d., [vers 1905].  
 IVR11\_20039100085X



Immeubles collectifs reconstruits par la Société après les bombardements de 1944 : plans (façades et coupe) du groupe 2 dressés par l'architecte Jacques Voillemot ; 1953.  
IVR11\_20039100084X



Façades principale et latérale, coupe et plans des pavillons du type F, dressés par Georges Guyon ; s.d., [vers 1905].  
IVR11\_20039100150X



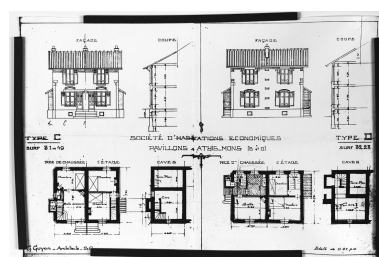
Vue d'ensemble d'une maison jumelle, 15 et 17 rue de la Prévoyance ; à gauche, maison du 2, rue d'Orléans également construite par la Société des habitations économiques.  
Phot. Philippe Ayrault  
IVR11\_20029100275X



Vue d'ensemble de l'immeuble collectif reconstruit par la société au 1-7, rue d'Orléans, après la destruction de plusieurs de ses pavillons par le bombardement d'avril 1944 ; il fait face à un immeuble identique portant les numéros 4-14 ; un 3e immeuble a été construit au 7-11, rue de la Prévoyance.  
Phot. Philippe Ayrault  
IVR11\_20029100282XA



Vue d'ensemble d'une maison jumelle, 15 et 17 rue de la Prévoyance.  
Phot. Philippe Ayrault  
IVR11\_20029100277XA



Façades principale et latérale, coupe et plans des pavillons du type C et D, dressés par Georges Guyon ; s.d., [vers 1905].  
IVR11\_20039100149X



Immeubles collectifs reconstruits par la Société après les bombardements de 1944 : plan d'ensemble des logements répartis en 5 groupes ; Jacques Voillemot, architecte, 19 décembre 1952.  
Autr. Jacques Voillemot  
IVR11\_20039100087X

Auteur(s) du dossier : Brigitte Blanc  
Copyright(s) : (c) Région Ile-de-France - Inventaire général du patrimoine culturel



Vue d'ensemble de la maison jumelle, 16 et 18 rue d'Orléans.

IVR11\_20029100280X

Auteur de l'illustration : Philippe Ayrault

Date de prise de vue : 2002

(c) Philippe Ayrault, Région Île-de-France ; (c) ADAGP  
communication libre, reproduction soumise à autorisation



Vue d'ensemble de la maison située au 28 rue d'Orléans.

IVR11\_20029100486X

Auteur de l'illustration : Philippe Ayrault

Date de prise de vue : 2002

(c) Philippe Ayrault, Région Île-de-France ; (c) ADAGP  
communication libre, reproduction soumise à autorisation



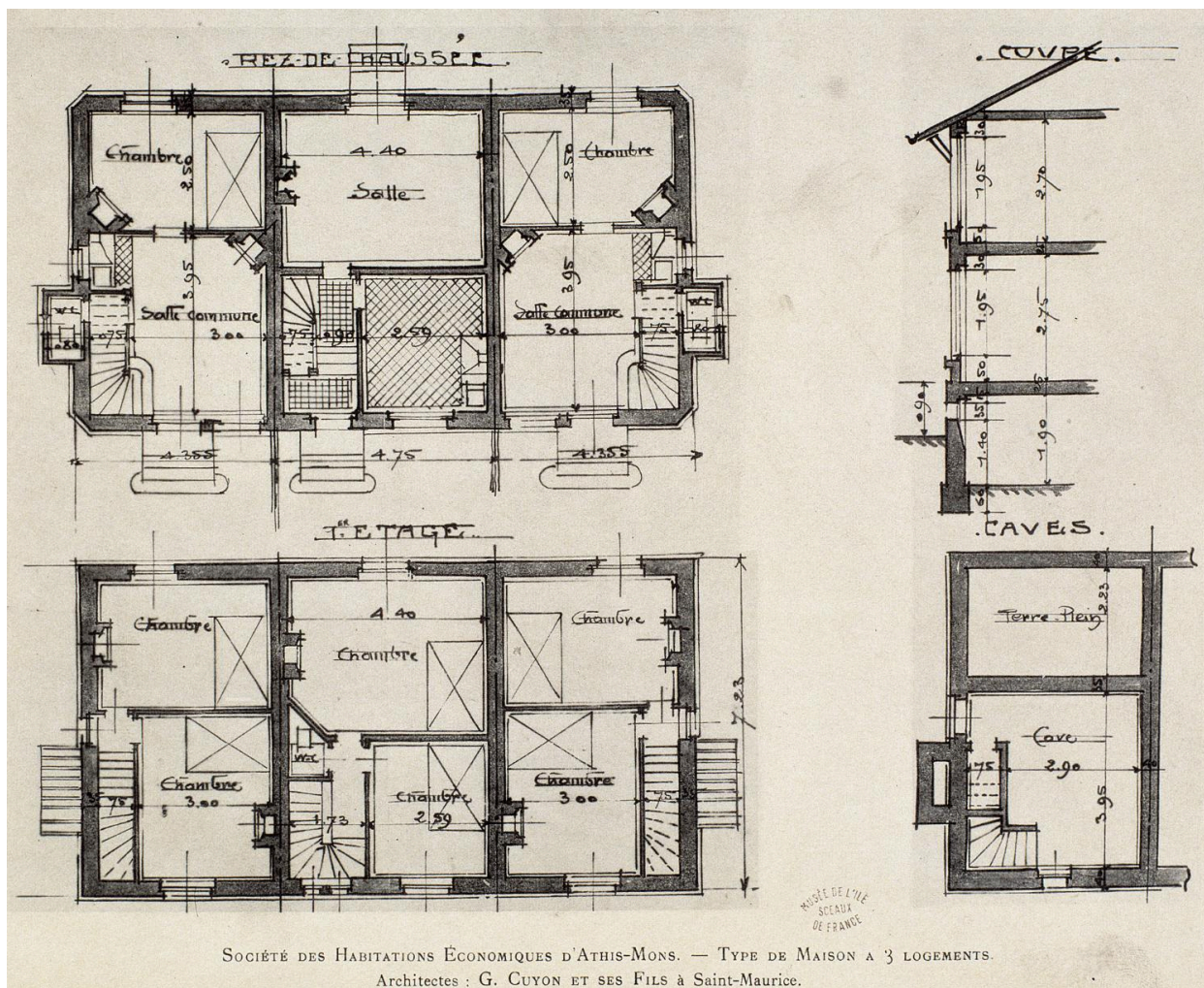
Vue d'ensemble d'une maison située à l'angle des rues d'Orléans (n° 2) et de la Prévoyance (n° 13), autrefois accolée à une autre maison identique.

IVR11\_20029100279X

Auteur de l'illustration : Philippe Ayrault

Date de prise de vue : 2002

(c) Philippe Ayrault, Région Île-de-France ; (c) ADAGP  
communication libre, reproduction soumise à autorisation



Coupe et plans du type de maison à 3 logements.

Référence du document reproduit :

- **Petites constructions à loyers économiques**  
"/Gaston Lefol, Paris, s.d.  
Musée de l'Île-de-France, centre de documentation, Sceaux : Athis-Mons

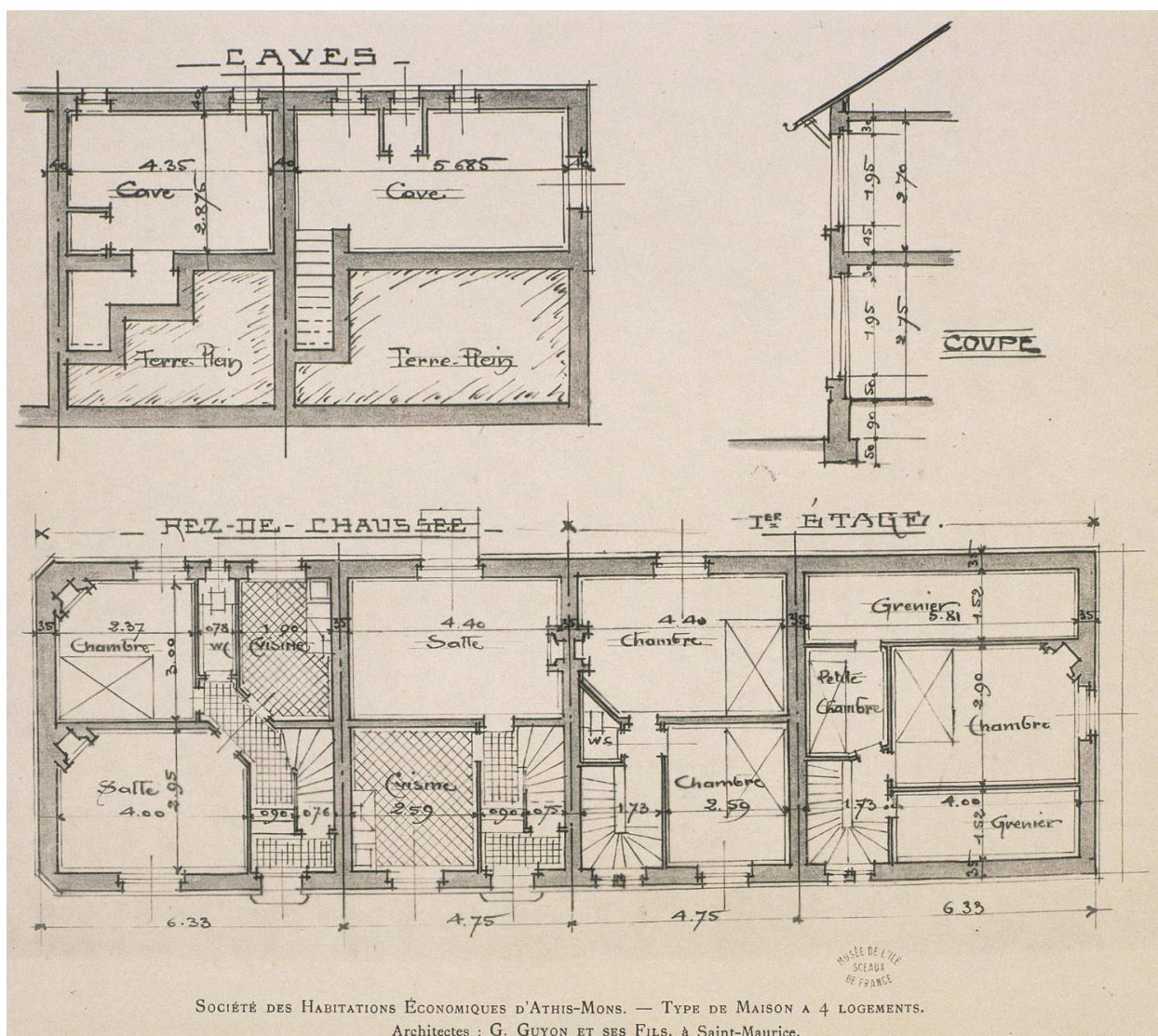
IVR11\_20039101230XA

Date de prise de vue : 2003

(c) Région Île-de-France (reproduction) ; (c) ADAGP

communication libre, reproduction soumise à autorisation (reproduction)





Coupe et plans du type de maison à 4 logements.

Référence du document reproduit :

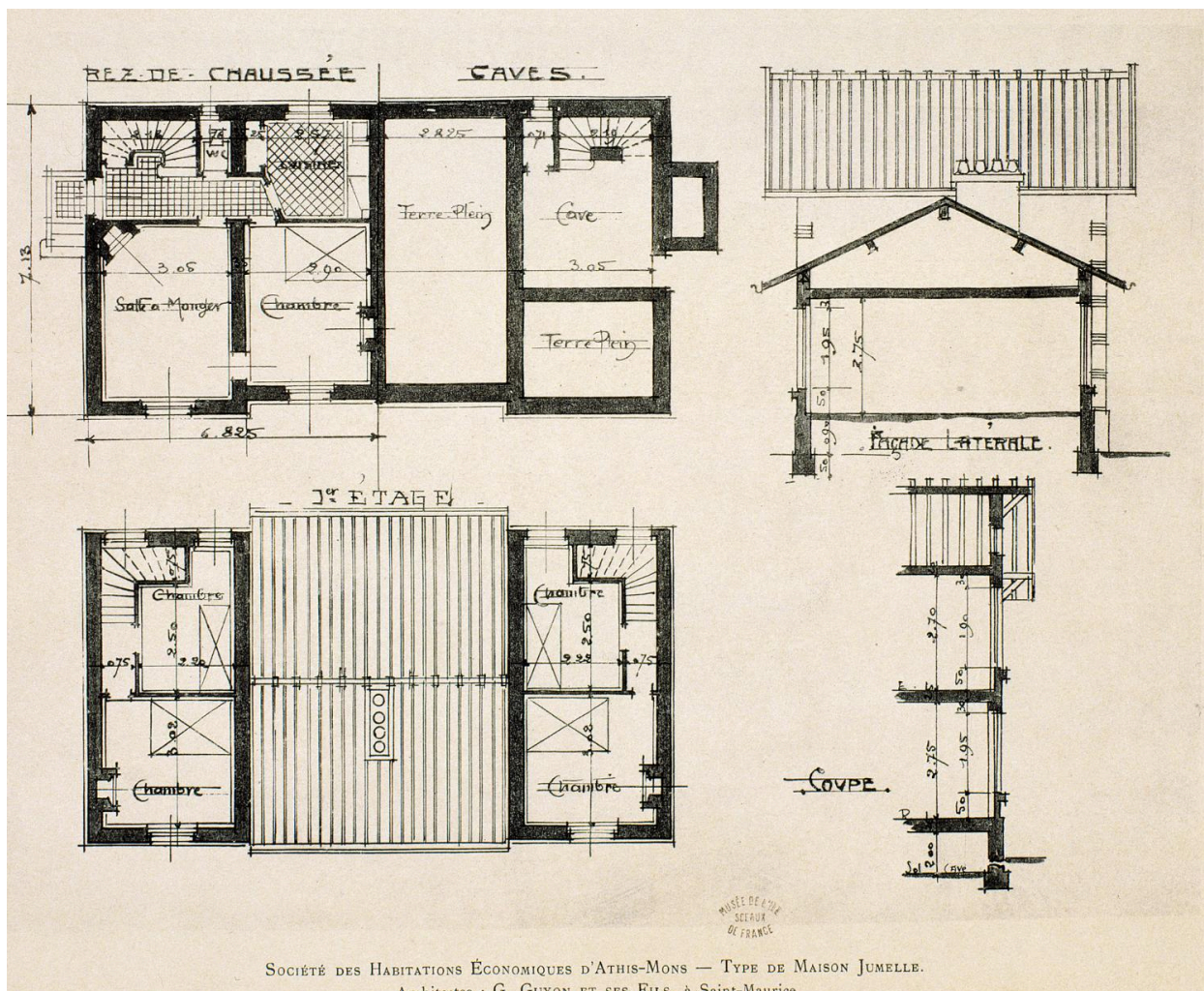
- **Petites constructions à loyers économiques**  
"/Gaston Lefol, Paris, s.d.  
Musée de l'Île-de-France, centre de documentation, Sceaux : Athis-Mons

IVR11\_20039101226XA

Date de prise de vue : 2003

(c) Région Île-de-France (reproduction) ; (c) ADAGP

communication libre, reproduction soumise à autorisation (reproduction)



Coupe et plans du type 'maison jumelle'.

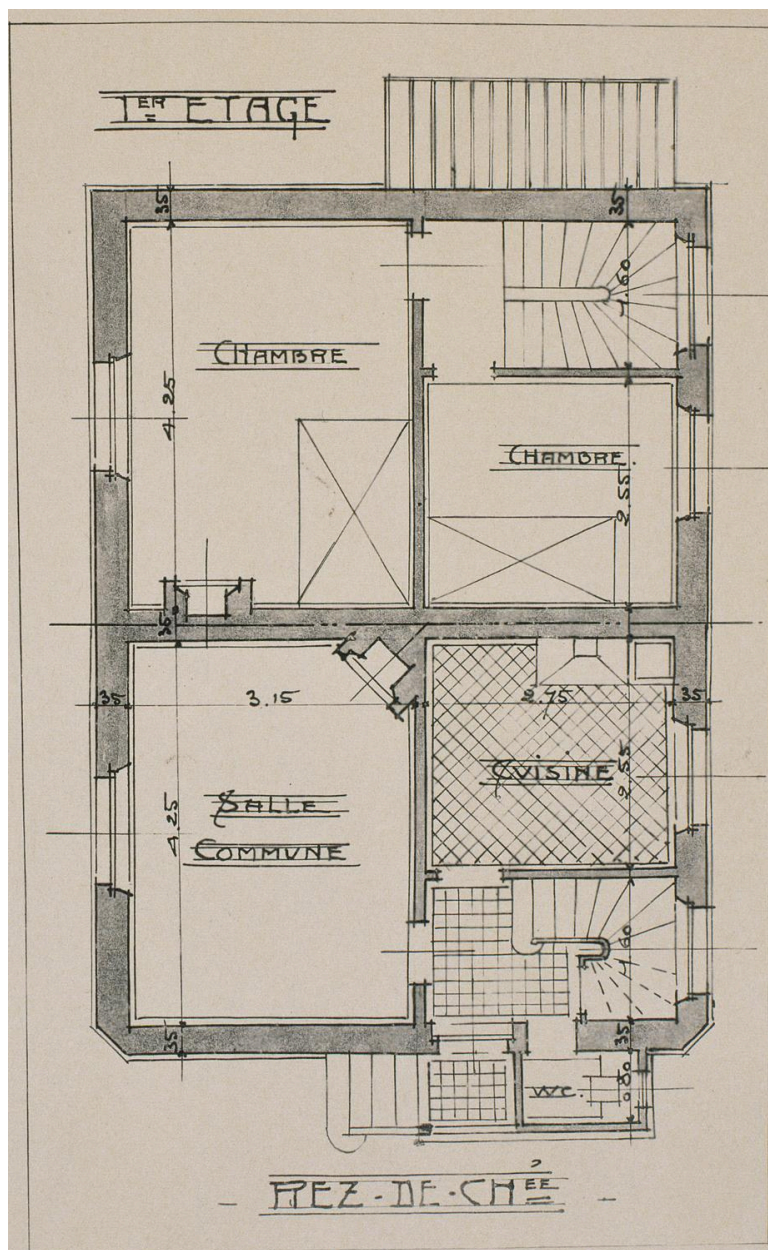
Référence du document reproduit :

- **Petites constructions à loyers économiques**  
"/Gaston Lefol, Paris, s.d.  
Musée de l'Île-de-France, centre de documentation, Sceaux : Athis-Mons

IVR11\_20039101222XA

Date de prise de vue : 2003

(c) Région Île-de-France (reproduction) ; (c) ADAGP  
communication libre, reproduction soumise à autorisation (reproduction)



Type de pavillon isolé : plan du rez-de-chaussée.

Référence du document reproduit :

- **Petites constructions à loyers économiques**  
"/Gaston Lefol, Paris, s.d.  
Musée de l'Île-de-France, centre de documentation, Sceaux : Athis-Mons

IVR11\_20039101234XA

Date de prise de vue : 2003

(c) Région Île-de-France (reproduction) ; (c) ADAGP  
communication libre, reproduction soumise à autorisation (reproduction)



Vue d'ensemble du type de maison à 3 logements.

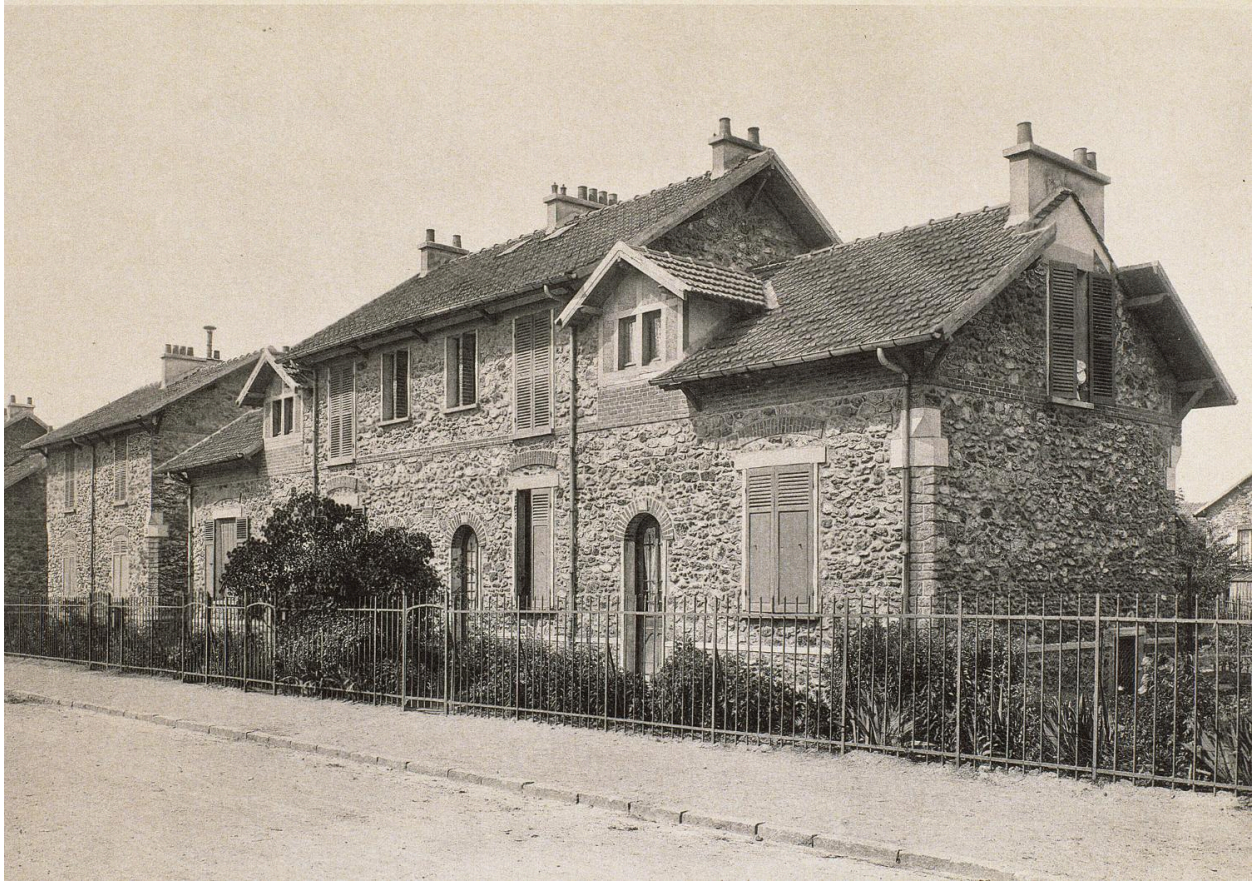
Référence du document reproduit :

- **Petites constructions à loyers économiques**  
"/Gaston Lefol, Paris, s.d.  
Musée de l'Île-de-France, centre de documentation, Sceaux : Athis-Mons

IVR11\_20039101228XA

Date de prise de vue : 2003

(c) Région Île-de-France (reproduction) ; (c) ADAGP  
communication libre, reproduction soumise à autorisation (reproduction)



Vue d'ensemble du type de maison à 4 logements.

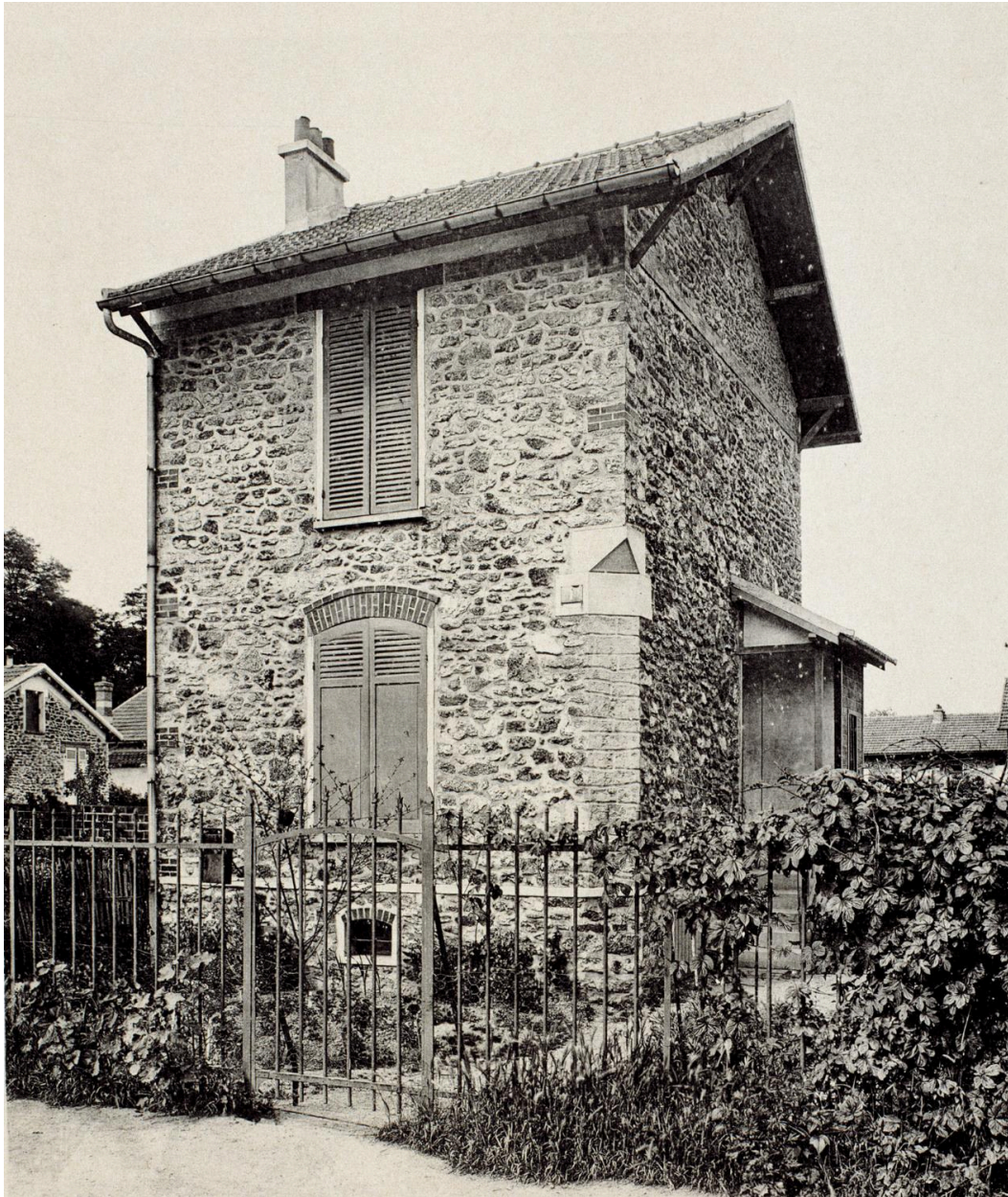
Référence du document reproduit :

- **Petites constructions à loyers économiques**  
"/Gaston Lefol, Paris, s.d.  
Musée de l'Île-de-France, centre de documentation, Sceaux : Athis-Mons

IVR11\_20039101224XA

Date de prise de vue : 2003

(c) Région Île-de-France (reproduction) ; (c) ADAGP  
communication libre, reproduction soumise à autorisation (reproduction)



Vue d'ensemble du type de pavillon isolé.

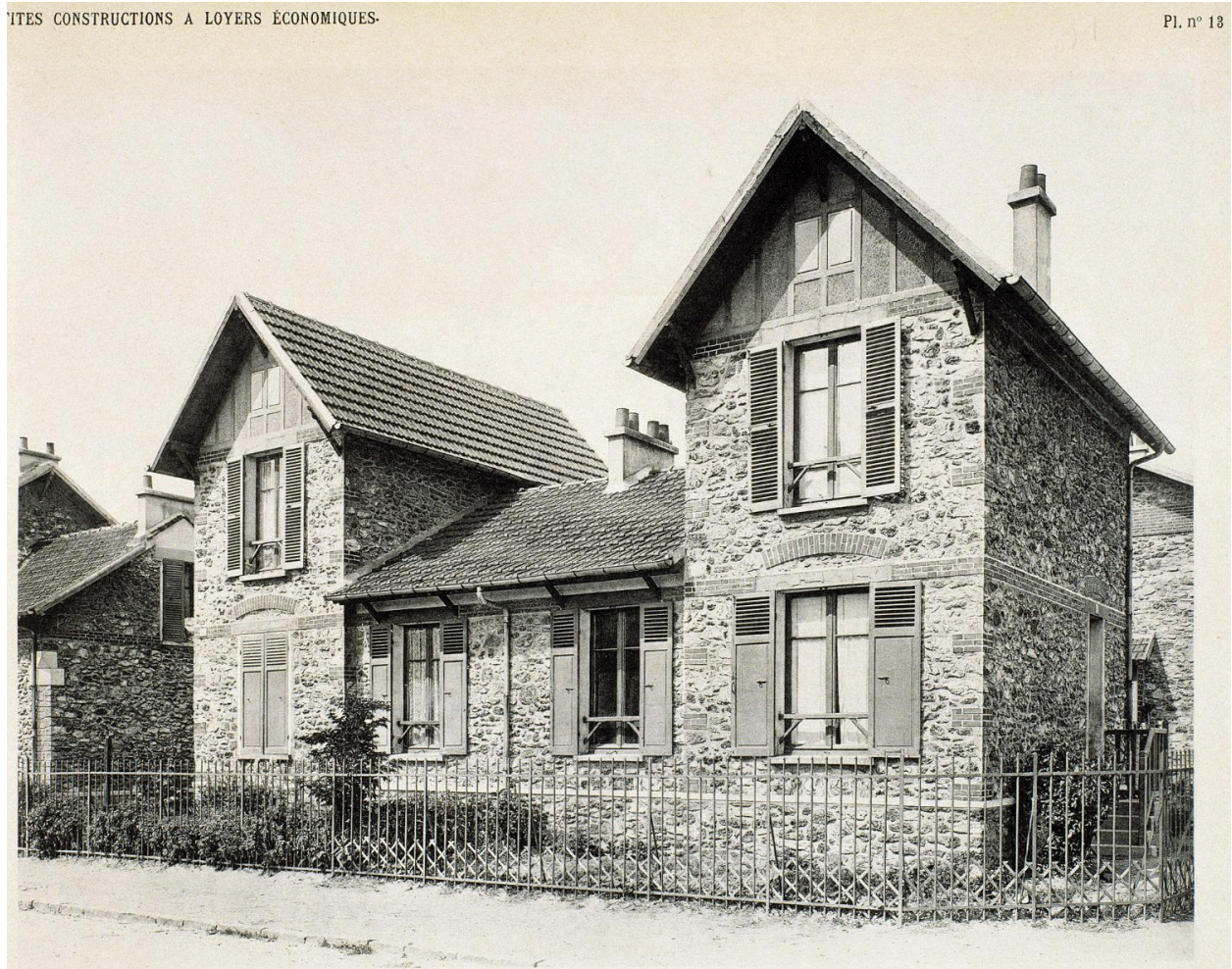
Référence du document reproduit :

- **Petites constructions à loyers économiques**  
"/Gaston Lefol, Paris, s.d.  
Musée de l'Île-de-France, centre de documentation, Sceaux : Athis-Mons

IVR11\_20039101232XA

Date de prise de vue : 2003

(c) Région Île-de-France (reproduction) ; (c) ADAGP  
communication libre, reproduction soumise à autorisation (reproduction)



Vue d'ensemble du type "'maison jumelle'".

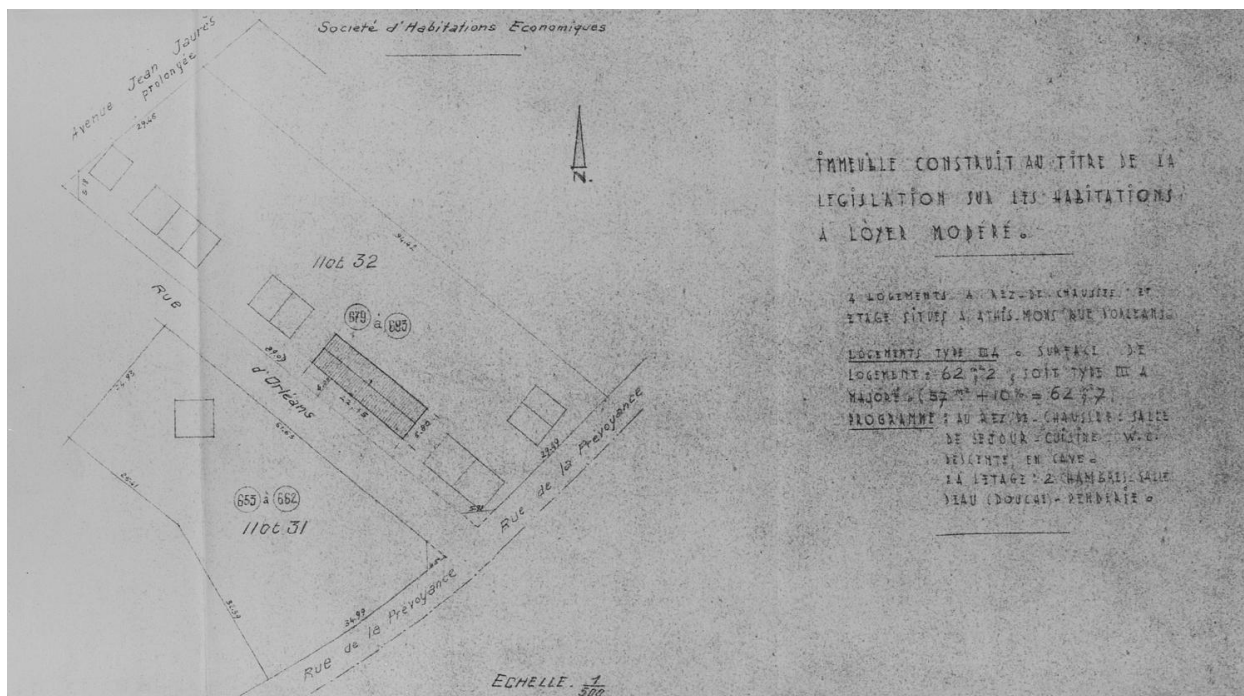
Référence du document reproduit :

- **Petites constructions à loyers économiques**  
"/Gaston Lefol, Paris, s.d.  
Musée de l'Île-de-France, centre de documentation, Sceaux : Athis-Mons

IVR11\_20039101220XA

Date de prise de vue : 2003

(c) Région Île-de-France (reproduction) ; (c) ADAGP  
communication libre, reproduction soumise à autorisation (reproduction)



Immeubles collectifs reconstruits par la Société après les bombardements de 1944 : plan de situation de l'immeuble de 4 logements à rez-de-chaussée et étage sur la rue d'Orléans (n° 4-14) ; Jacques Voillemot, architecte ; s.d., [1952].

IVR11\_20039100086X

Auteur du document reproduit : Jacques Voillemot

Date de prise de vue : 2003

(c) Région Île-de-France (reproduction) ; (c) ADAGP

communication libre, reproduction soumise à autorisation (reproduction)



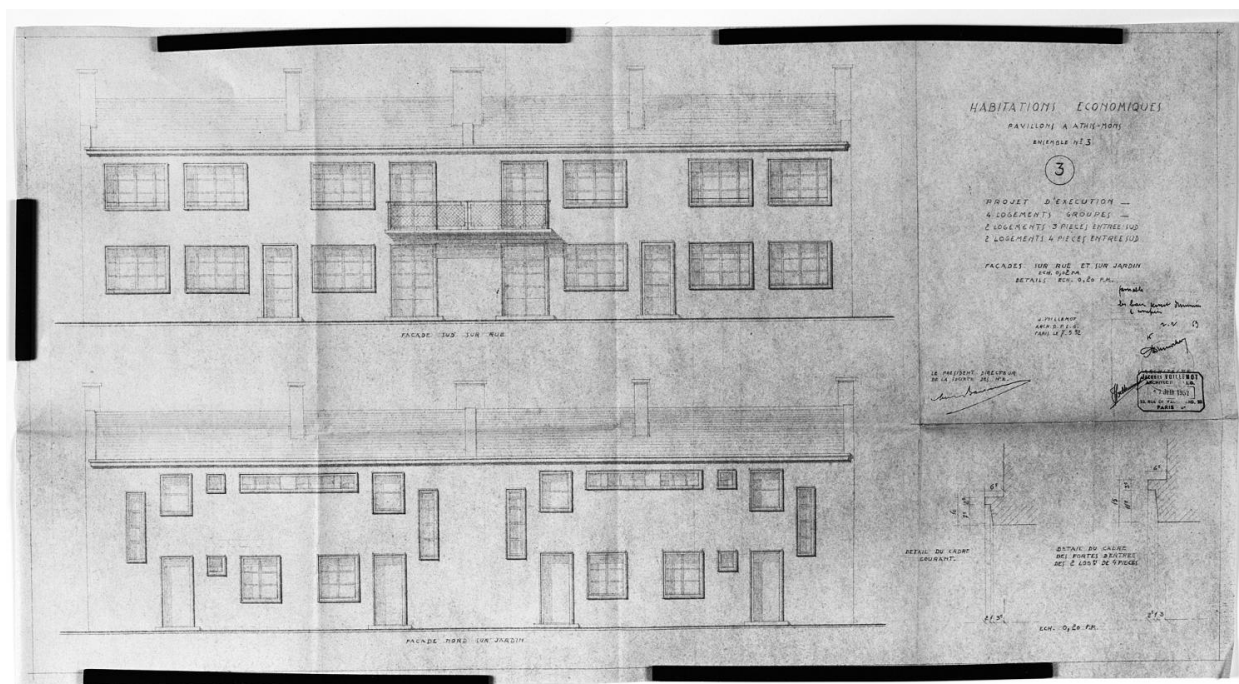


Immeubles collectifs reconstruits par la Société après les bombardements de 1944 : plans (façades et coupe) des groupes 1 et 3 dressés par l'architecte Jacques Voillemot ; 1953.

IVR11\_20039100083X

Date de prise de vue : 2003

(c) Région Île-de-France (reproduction) ; (c) ADAGP  
communication libre, reproduction soumise à autorisation (reproduction)



Immeubles collectifs reconstruits par la Société après les bombardements de 1944 : projet de façades sur rue et sur jardin de l'ensemble n° 3 ; Jacques Voillemot, architecte ; 7 mai 1952. A la demande du MRU, les dimensions des baies sur jardin (1er étage) ont été unifiées.

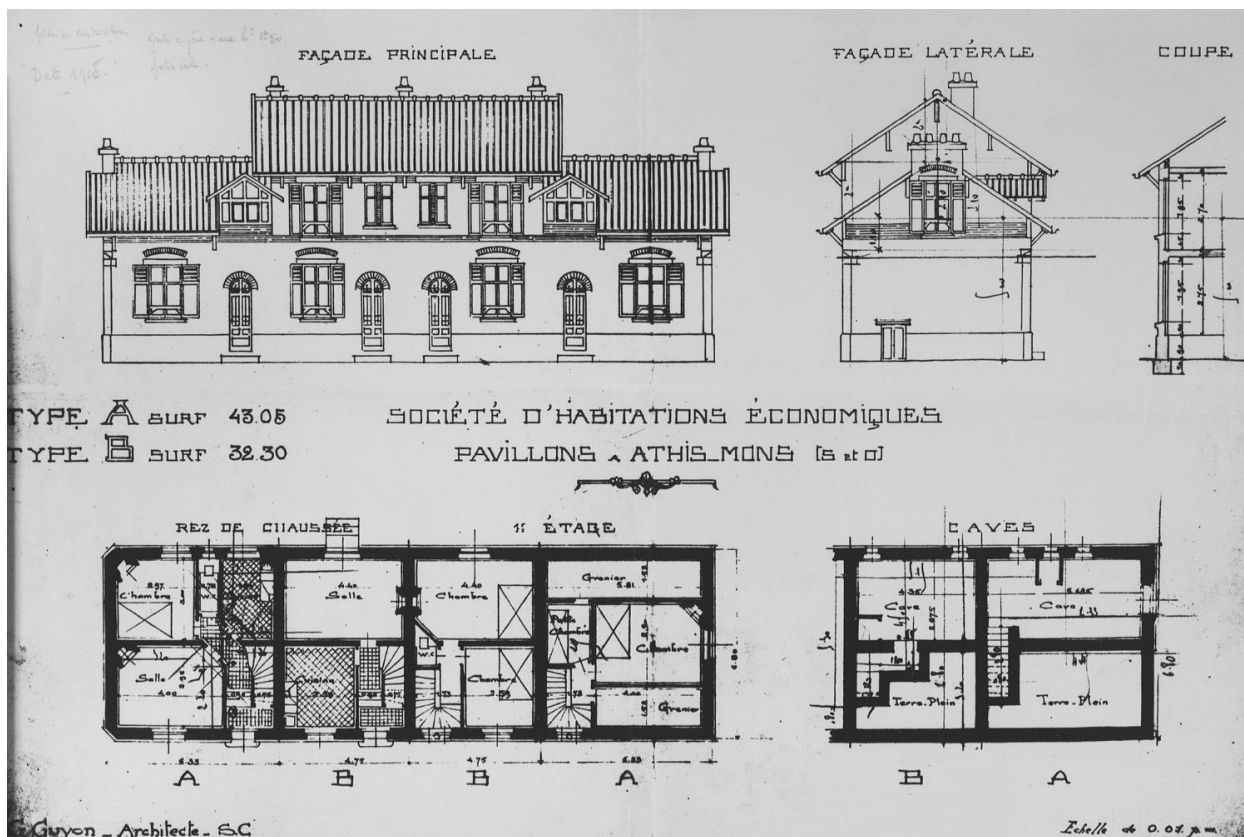
IVR11\_20039100148X

Auteur du document reproduit : Jacques Voillemot

Date de prise de vue : 2003

(c) Région Île-de-France (reproduction) ; (c) ADAGP

communication libre, reproduction soumise à autorisation (reproduction)



Façades principale et latérale, coupe et plans des pavillons du type A et B, dressés par Georges Guyon ; s.d., [vers 1905].

IVR11\_20039100085X

Date de prise de vue : 2003

(c) Région Île-de-France (reproduction) ; (c) ADAGP

communication libre, reproduction soumise à autorisation (reproduction)



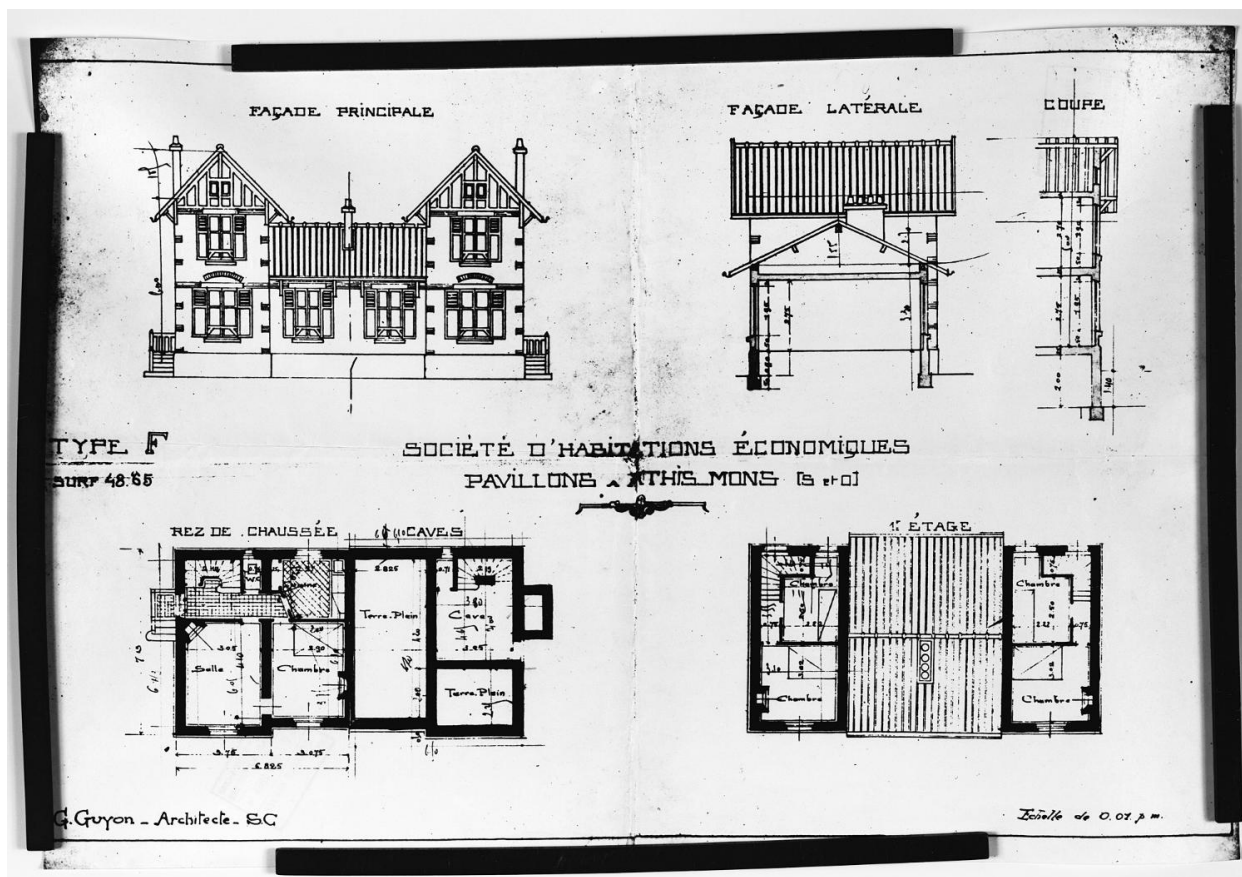
Immeubles collectifs reconstruits par la Société après les bombardements de 1944 : plans (façades et coupe) du groupe 2 dressés par l'architecte Jacques Voillemot ; 1953.

IVR11\_20039100084X

Date de prise de vue : 2003

(c) Région Île-de-France (reproduction) ; (c) ADAGP

communication libre, reproduction soumise à autorisation (reproduction)



Façades principale et latérale, coupe et plans des pavillons du type F, dressés par Georges Guyon ; s.d., [vers 1905].

IVR11\_20039100150X

Date de prise de vue : 2003

(c) Région Île-de-France (reproduction) ; (c) ADAGP

communication libre, reproduction soumise à autorisation (reproduction)



Vue d'ensemble d'une maison jumelle, 15 et 17 rue de la Prévoyance ; à gauche, maison du 2, rue d'Orléans également construite par la Société des habitations économiques.

IVR11\_20029100275X

Auteur de l'illustration : Philippe Ayrault

Date de prise de vue : 2002

(c) Philippe Ayrault, Région Île-de-France ; (c) ADAGP  
communication libre, reproduction soumise à autorisation



Vue d'ensemble de l'immeuble collectif reconstruit par la société au 1-7, rue d'Orléans, après la destruction de plusieurs de ses pavillons par le bombardement d'avril 1944 ; il fait face à un immeuble identique portant les numéros 4-14 ; un 3e immeuble a été construit au 7-11, rue de la Prévoyance.

IVR11\_20029100282XA

Auteur de l'illustration : Philippe Ayrault

Date de prise de vue : 2002

(c) Philippe Ayrault, Région Île-de-France ; (c) ADAGP  
communication libre, reproduction soumise à autorisation



Vue d'ensemble d'une maison jumelle, 15 et 17 rue de la Prévoyance.

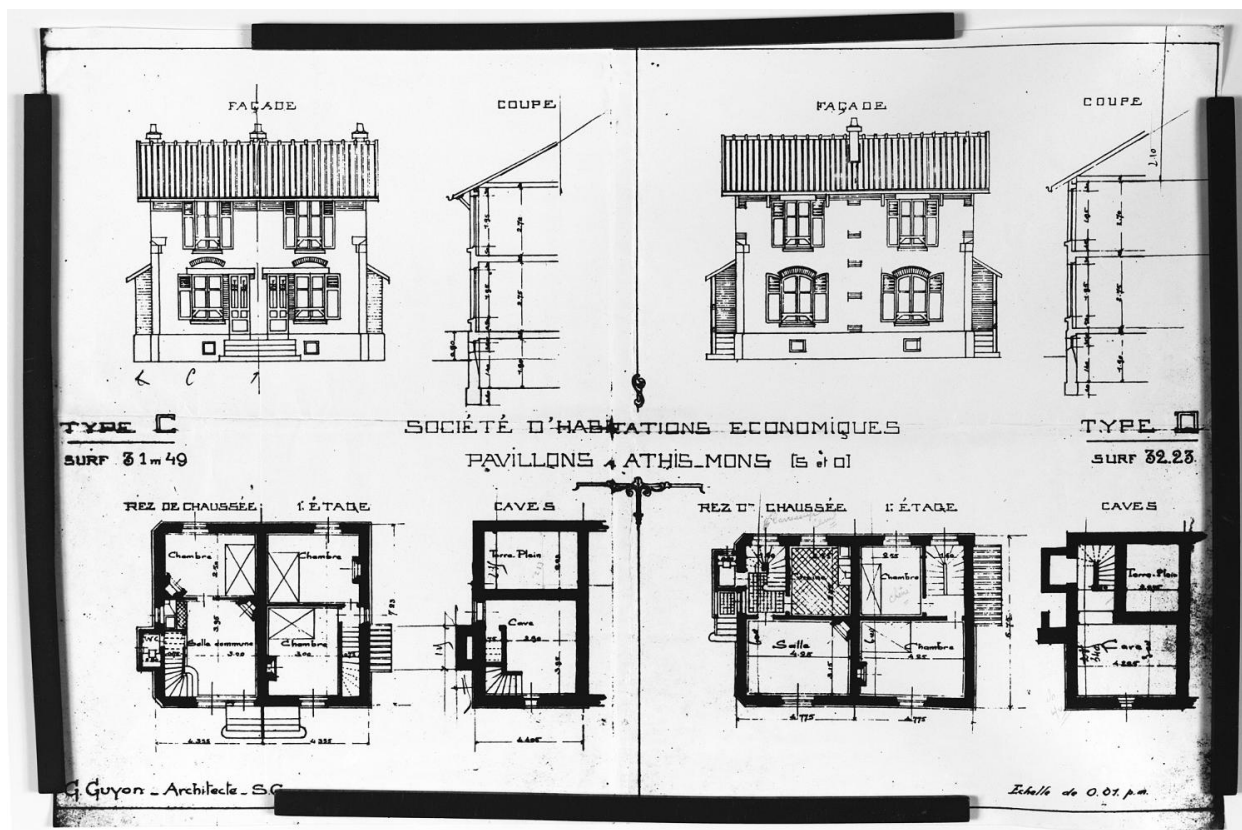
IVR11\_20029100277XA

Auteur de l'illustration : Philippe Ayrault

Date de prise de vue : 2002

(c) Philippe Ayrault, Région Île-de-France ; (c) ADAGP  
communication libre, reproduction soumise à autorisation





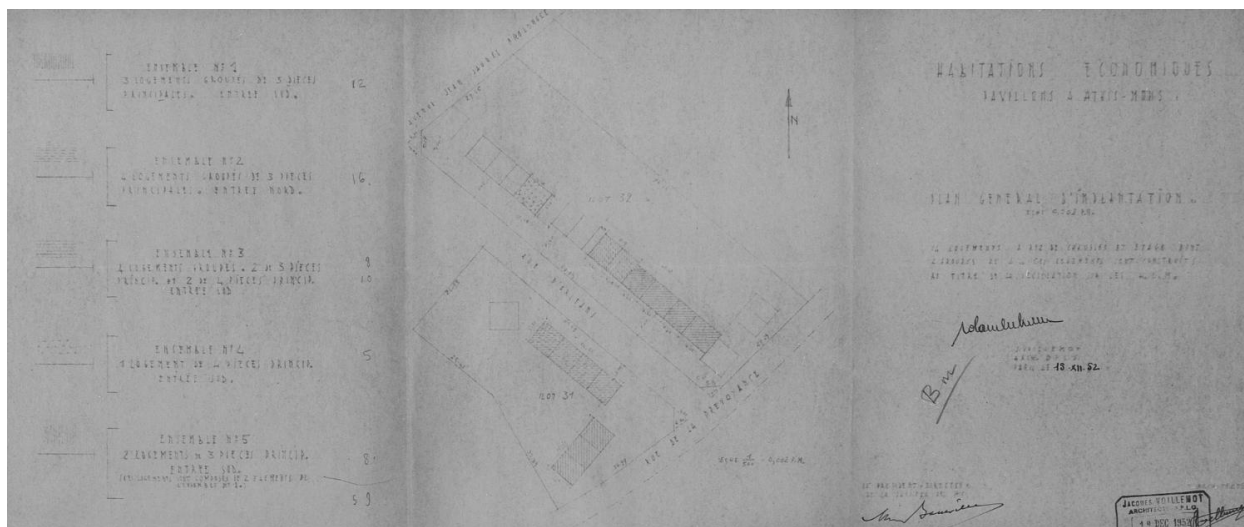
Façades principale et latérale, coupe et plans des pavillons du type C et D, dressés par Georges Guyon ; s.d., [vers 1905].

IVR11\_20039100149X

Date de prise de vue : 2003

(c) Région Île-de-France (reproduction) ; (c) ADAGP

communication libre, reproduction soumise à autorisation (reproduction)



Immeubles collectifs reconstruits par la Société après les bombardements de 1944 : plan d'ensemble des logements répartis en 5 groupes ; Jacques Voillemot, architecte, 19 décembre 1952.

IVR11\_20039100087X

Auteur du document reproduit : Jacques Voillemot

Date de prise de vue : 2003

(c) Région Île-de-France (reproduction) ; (c) ADAGP

communication libre, reproduction soumise à autorisation (reproduction)