

Île-de-France, Essonne  
Athis-Mons  
zone industrielle  
5 rue Marguerite

## **entrepôt commercial pour vins et alcools dit Etablissements Giraud Père et Fils**

### **Références du dossier**

Numéro de dossier : IA91000531  
Date de l'enquête initiale : 2001  
Date(s) de rédaction : 2003  
Cadre de l'étude : inventaire topographique  
Degré d'étude : étudié

### **Désignation**

Dénomination : entrepôt commercial  
Précision sur la dénomination : entrepôt commercial pour vins et alcools  
Appellation : Etablissements Giraud Père et Fils, Vatel Traiteur, Les Cartouches Ramassées

### **Compléments de localisation**

Milieu d'implantation : en ville  
Références cadastrales : 1987, P, 4

### **Historique**

Exploitation personnelle de Victor Giraud depuis 1928, l'entreprise a pris en 1943 la forme d'une société à responsabilité limitée sous le nom d'Etablissements Giraud père et fils. L'entreprise Victor Giraud, la plus importante de Seine-et-Oise dans son secteur, succédait à la société Giraud et Fouillard (commerce de vins et spiritueux en gros) fondée le 30 décembre 1918 et dissoute le 1er janvier 1928. Son activité était double : commerce de vins et transport en citernes à grande distance des liquides alimentaires. Elle employait 29 personnes en 1939, 22 à la date du sinistre. Les bâtiments élevés par Victor Giraud ont été entièrement détruits par le bombardement aérien du 18 avril 1944, à l'exception des caves et des cuves en béton armé qui n'ont subi que des dégâts relativement légers. Bénéficiant d'une décision de reconstitution immédiate du ministère des travaux publics et des transports (décembre 1944) qui lui permit d'effectuer des travaux provisoires pour rendre utilisable un local situé à Morsang-sur-Orge, et inscrite dans l'ordre de priorité en raison des besoins urgents du ravitaillement, l'entreprise reconstruisit ses bâtiments entre 1945 et 1947. Ils ont été occupés ensuite par la société Vatel Traiteur et aujourd'hui par Les Carouches Ramassées.

Période(s) principale(s) : 2e quart 20e siècle  
Dates : 1946 (daté par source)  
Auteur(s) de l'oeuvre : maître d'oeuvre inconnu

### **Description**

Selon l'état descriptif dressé par Louis Aubert, architecte évaluateur des dommages de guerre, les bâtiments détruits en 1944 comportaient des chais en béton armé de 688 m<sup>2</sup> reliés à la gare de triage de Juvisy par une ligne particulière, des bureaux enclavés dans les chais et divers édifices à usage de tonnellerie, futaille, atelier et garage, construits en brique sur ossature en ciment armé autour d'une cour centrale. Les bâtiments reconstruits utilisent également le béton armé avec remplissage de brique et conservent la même distribution.

## Éléments descriptifs

Matériau(x) du gros-oeuvre, mise en oeuvre et revêtement : brique ; enduit ; béton armé

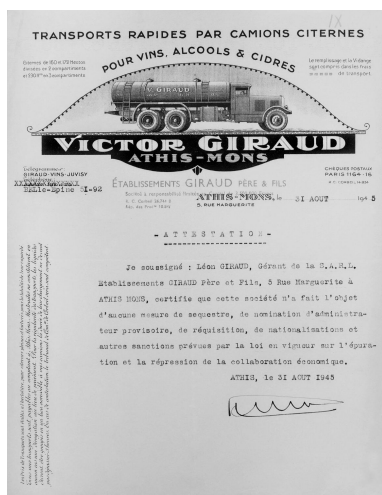
## Statut, intérêt et protection

Statut de la propriété : propriété privée

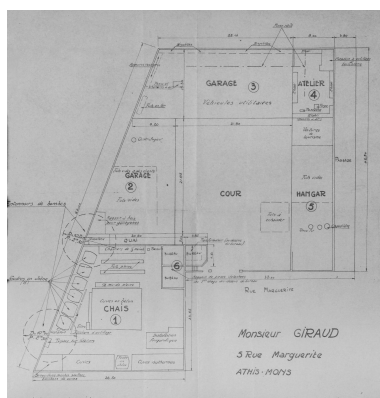
## Liens web

- Dossier PDF : <http://www2.culture.gouv.fr/documentation/memoire/HTML/IVR11/IA91000531/index.htm>

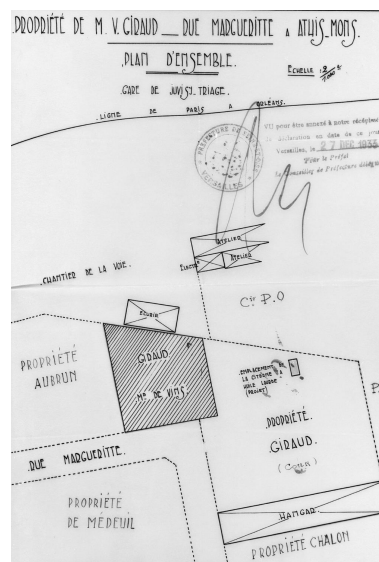
## Illustrations



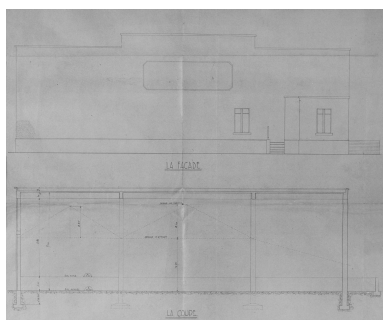
Papier à en-tête. 1945.  
IVR11\_20039100097X



Plan d'ensemble des bâtiments atteints par le bombardement du 18 avril 1944, dressé par le service régional des dommages de guerre, s. d. Deux bombes atteignent les bâtiments 1 et 2 et endommagent à 90% le bâtiment 1 (chais de 688 m<sup>2</sup>) et détruisent entièrement les bâtiments 2 (garage à usage de tonnellerie, logement et futaille, 300 m<sup>2</sup>), 3 (garage de 270 m<sup>2</sup>), 4 (atelier de mécanique, 110 m<sup>2</sup>) et 6 (2 bureaux enclavés dans les chais et magasin au premier, un bureau extérieur) et endommagent fortement le bâtiment 5 (futaille de 232 m<sup>2</sup>, 7 travées). Le matériel est sinistré à 70%, tandis que la maison de M. Giraud, 7 rue Marguerite, est rendue inhabitable.  
IVR11\_20039100098X



Plan d'ensemble des établissements de M. Giraud, marchand de vins en gros, 1933.  
IVR11\_20029100726X



Élévation principale et coupe du bâtiment abritant les bureaux, dressés par l'architecte Louis Aubert, s. d.  
IVR11\_20039100099X



Vue d'un bâtiment de bureaux et du portail d'entrée.  
Phot. Philippe Ayrault  
IVR11\_20039100941VA



La cour intérieure, en direction du portail d'entrée.  
Phot. Philippe Ayrault  
IVR11\_20039101011XA



Vue de la façade ouest  
sur la cour intérieure.  
Phot. Philippe Ayrault  
IVR11\_20039101007XA



Vue du portail d'entrée  
et de la cour centrale.  
Phot. Philippe Ayrault  
IVR11\_20039100944VA



L'angle des façades sud et  
est, à hauteur de l'étage,  
sur la cour intérieure.  
Phot. Philippe Ayrault  
IVR11\_20039101009XA

Auteur(s) du dossier : Brigitte Blanc

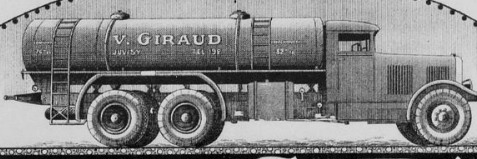
Copyright(s) : (c) Région Ile-de-France - Inventaire général du patrimoine culturel

**TRANSPORTS RAPIDES PAR CAMIONS CITERNES**

**POUR VINS, ALCOOLS & CIDRES**

Citernes de 160 et 172 Hectos  
divisées en 2 compartiments  
et 230H<sup>m</sup> en 3 compartiments

Le remplissage et la Vidange  
sont compris dans les frais  
de transport.



**VICTOR GIRAUD**  
**ATHIS-MONS**

Télégrammes :  
**GIRAUD-VINS-JUVISY**  
 51-92

CHEQUES POSTAUX  
 PARIS 1164 -16  
 R. C. CORBEIL 14-834

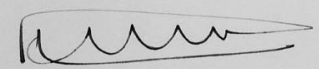
**ÉTABLISSEMENTS GIRAUD PÈRE & FILS**  
 Société à responsabilité limitée  
 R. C. Corbeil 26.744 B  
 Rép. des Prod<sup>rs</sup> 10.847

ATHIS-MONS, le 31 AOUT 1945

- A T T E S T A T I O N -

Je soussigné : Léon GIRAUD, Gérant de la S.A.R.L.  
 Etablissements GIRAUD Père et Fils, 5 Rue Marguerite à  
 ATHIS MONS, certifie que cette société n'a fait l'objet  
 d'aucune mesure de sequestre, de nomination d'administra-  
 teur provisoire, de réquisition, de nationalisations et  
 autres sanctions prévues par la loi en vigueur sur l'épura-  
 tion et la répression de la collaboration économique.

ATHIS, le 31 AOUT 1945



Les Prix de Transports sont établis et facturés pour la totalité de leur capacité  
 C'est-à-dire sans déduction de tonnage, payables au comptant à Athis-Mons. Les bruts ne sont facturés qu'  
 aucun cas sans déduction de tonnage. Pour la déduction de tonnage, les bruts ne sont  
 devant être groupés en un lot unique de 100 tonnes au minimum et de 200 tonnes au  
 maximum. Les bruts de 100 tonnes et de 200 tonnes sont facturés séparément et sont  
 payables au comptant. En cas de contestation, le Tribunal de Commerce d'Étampes sera compétent.

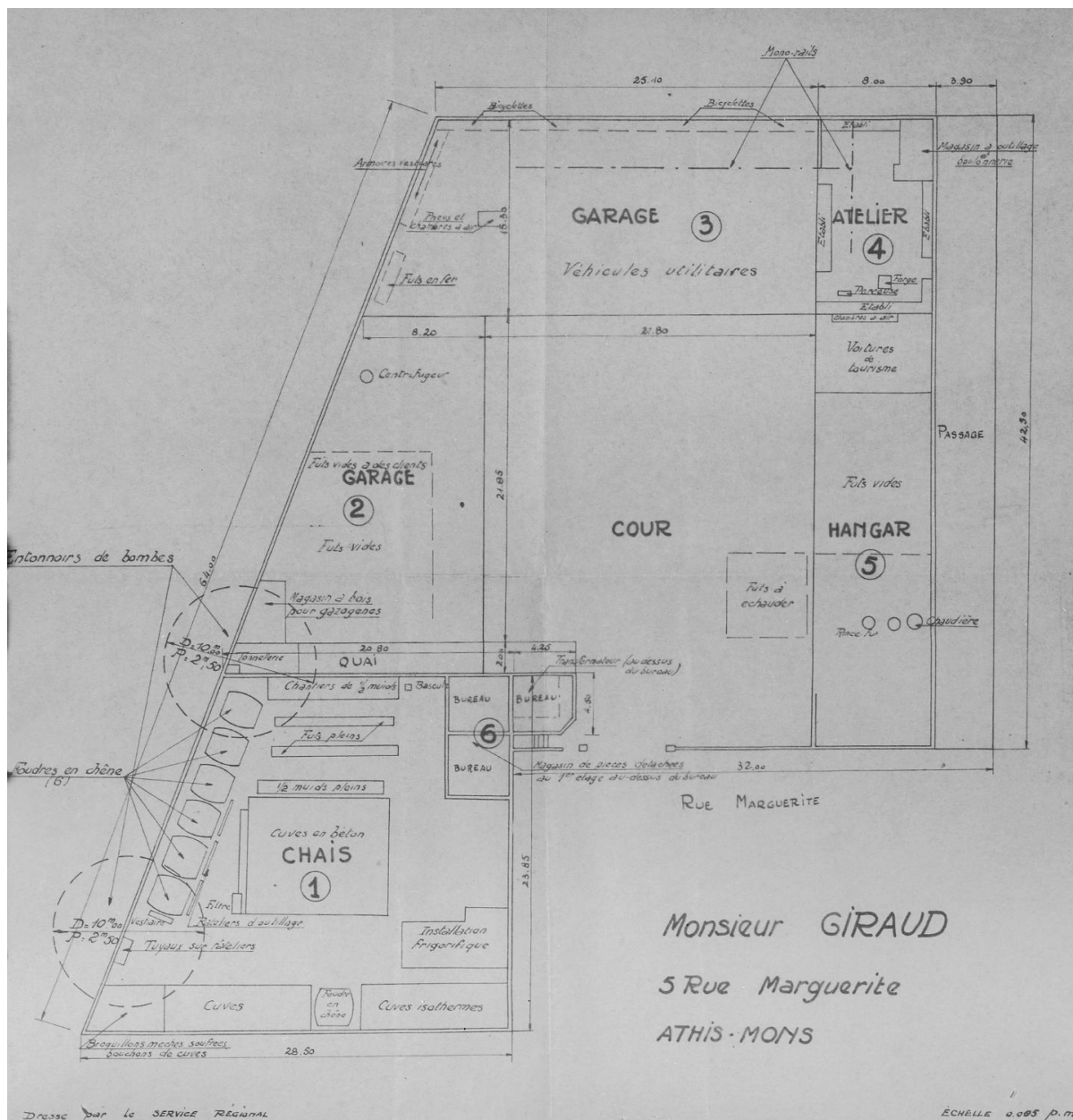
Papier à en-tête. 1945.

IVR11\_20039100097X

Date de prise de vue : 2003

(c) Région Île-de-France (reproduction) ; (c) ADAGP

communication libre, reproduction soumise à autorisation (reproduction)



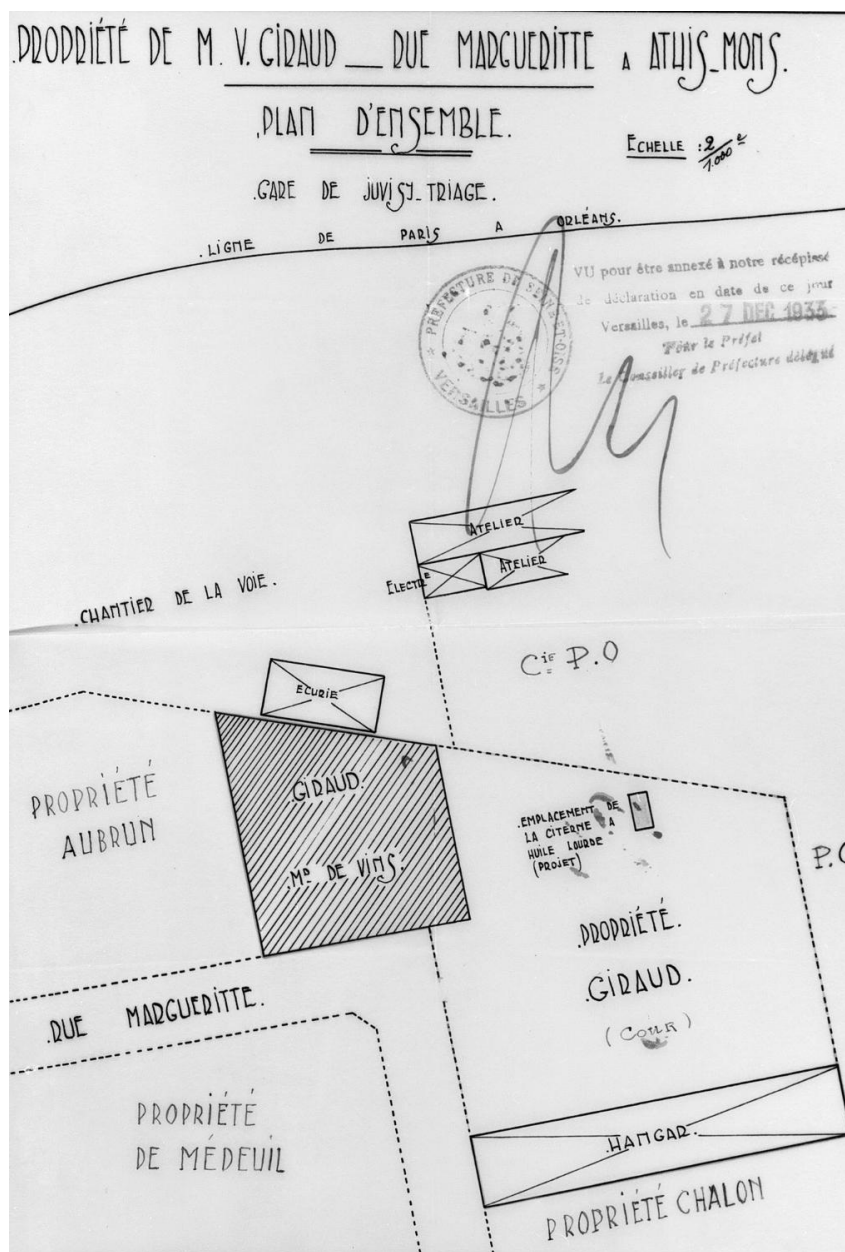
Plan d'ensemble des bâtiments atteints par le bombardement du 18 avril 1944, dressé par le service régional des dommages de guerre, s. d. Deux bombes atteignent les bâtiments 1 et 2 et endommagent à 90% le bâtiment 1 (chais de 688 m<sup>2</sup>) et détruisent entièrement les bâtiments 2 (garage à usage de tonnellerie, logement et futaille, 300 m<sup>2</sup>), 3 (garage de 270 m<sup>2</sup>), 4 (atelier de mécanique, 110 m<sup>2</sup>) et 6 (2 bureaux enclavés dans les chais et magasin au premier, un bureau extérieur) et endommagent fortement le bâtiment 5 (futaille de 232 m<sup>2</sup>, 7 travées). Le matériel est sinistré à 70%, tandis que la maison de M. Giraud, 7 rue Marguerite, est rendue inhabitable.

IVR11\_20039100098X

Date de prise de vue : 2003

(c) Région Île-de-France (reproduction) ; (c) ADAGP

communication libre, reproduction soumise à autorisation (reproduction)



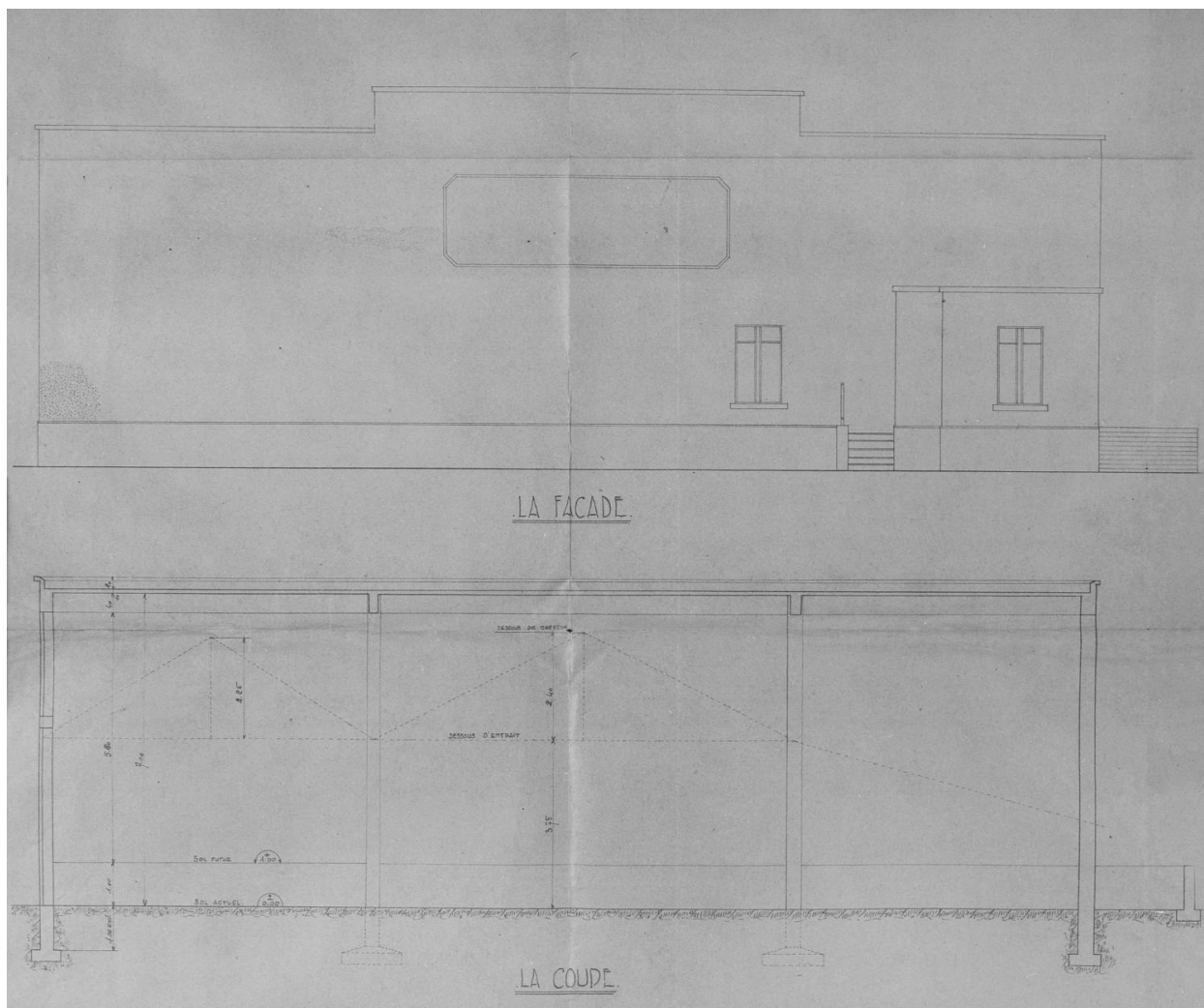
Plan d'ensemble des établissements de M. Giraud, marchand de vins en gros, 1933.

IVR11\_20029100726X

Date de prise de vue : 2002

(c) Région Île-de-France (reproduction) ; (c) ADAGP

communication libre, reproduction soumise à autorisation (reproduction)



Elévation principale et coupe du bâtiment abritant les bureaux, dressés par l'architecte Louis Aubert, s. d.

IVR11\_20039100099X

Date de prise de vue : 2003

(c) Région Île-de-France (reproduction) ; (c) ADAGP

communication libre, reproduction soumise à autorisation (reproduction)



Vue d'un bâtiment de bureaux et du portail d'entrée.

IVR11\_20039100941VA

Auteur de l'illustration : Philippe Ayrault

Date de prise de vue : 2003

(c) Philippe Ayrault, Région Île-de-France ; (c) ADAGP  
communication libre, reproduction soumise à autorisation





La cour intérieure, en direction du portail d'entrée.

IVR11\_20039101011XA

Auteur de l'illustration : Philippe Ayrault

Date de prise de vue : 2003

(c) Philippe Ayrault, Région Île-de-France ; (c) ADAGP  
communication libre, reproduction soumise à autorisation



Vue de la façade ouest sur la cour intérieure.

IVR11\_20039101007XA

Auteur de l'illustration : Philippe Ayrault

Date de prise de vue : 2003

(c) Philippe Ayrault, Région Île-de-France ; (c) ADAGP  
communication libre, reproduction soumise à autorisation



Vue du portail d'entrée et de la cour centrale.

IVR11\_20039100944VA

Auteur de l'illustration : Philippe Ayrault

Date de prise de vue : 2003

(c) Philippe Ayrault, Région Île-de-France ; (c) ADAGP  
communication libre, reproduction soumise à autorisation



L'angle des façades sud et est, à hauteur de l'étage, sur la cour intérieure.

IVR11\_20039101009XA

Auteur de l'illustration : Philippe Ayrault

Date de prise de vue : 2003

(c) Philippe Ayrault, Région Île-de-France ; (c) ADAGP  
communication libre, reproduction soumise à autorisation