

Île-de-France, Val-d'Oise
Cergy
5 rue des Italiens

école nationale supérieure d'arts de Paris-Cergy (ENSAPC)

Références du dossier

Numéro de dossier : IA95000407
Date de l'enquête initiale : 2012
Date(s) de rédaction : 2012
Cadre de l'étude : inventaire topographique
Degré d'étude : étudié

Désignation

Dénomination : école d'art

Compléments de localisation

Milieu d'implantation : en ville
Références cadastrales : 2010, AX, 45

Historique

Première école d'art implantée en région parisienne, l'École nationale supérieure d'art de Cergy-Pontoise fut édifée par l'architecte Jean-Pierre Buffi pour le compte de l'EPA et du Ministère de la culture. Le chantier de construction se déroula de mars 1980 à mai 1982.

Période(s) principale(s) : 3e quart 20e siècle
Période(s) secondaire(s) : 1er quart 21e siècle
Dates : 1982 (daté par source)
Auteur(s) de l'oeuvre : Jean-Pierre Buffi (architecte, attribution par source), Valério Adami (peintre, attribution par source)

Description

L'école est située au coeur du quartier à l'urbanisme sur dalle, à proximité de la préfecture et jouxtant le centre culturel et administratif André Malraux. Destinée à accueillir 350 élèves, elle occupe un terrain d'environ 3 500 mètres carrés, situé à l'origine en frange de dalle. A l'ouest de l'édifice, un chemin piéton de 6 mètres de large, nommé rue des Italiens, fut créé. Cette voie est aujourd'hui enserrée entre l'école et une nouvelle construction. D'une surface de 5 500 mètres carrés hors-oeuvre, l'édifice est constitué d'un hall d'accueil, d'un amphithéâtre, d'un service de documentation, d'ateliers manuels, de salles polyvalentes, d'un foyer réservé aux élèves, de bureaux administratifs, du logement du gardien, ainsi que de 3 niveaux de parkings en infrastructure. Ces différentes surfaces s'organisent autour d'un espace ouvert, nommé "cour-mail" d'une cinquantaine de mètres de long. Cette grande cour intérieure est reliée à l'espace public, la rue des Italiens, par l'intermédiaire d'un hall vitré couvert d'une charpente métallique visible. Dans ce hall, le volume de l'amphithéâtre forme une vaste mezzanine qui se prolonge par une passerelle. Une grande fresque en lave émaillée de Valerio Adami (1935 -), de 11 mètres sur 15 mètres, habille le mur ouest du hall qui se caractérise par des jeux complexes de volumes. Aménagé en placette avec des gradins, il forme également un espace semi-public destiné à l'enseignement et à l'exposition d'oeuvres. Côté rue, la façade est couverte de "Silipol", un parement de plaques de marbre reconstitué gris-vert. Ce placage donne à l'édifice une monumentalité et une rigueur qui sont accentuées par les lignes de composition verticales et par le portique. A l'inverse, côté cour, les façades peintes de couleurs claires et les éléments architecturaux (passerelle, escalier de type vis hors-oeuvre) tranchent avec cette austérité. Transparence et monumentalité caractérisent cette architecture dont les volumes rappellent l'avant-garde architecturale de l'entre-deux guerres.

Éléments descriptifs

Escaliers : escalier dans-oeuvre

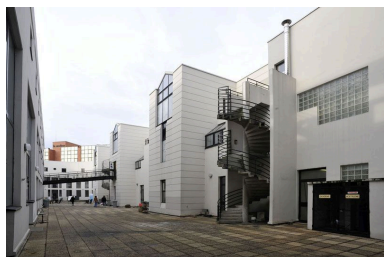
Décor

Techniques : céramique

Statut, intérêt et protection

Intérêt de l'œuvre : à signaler

Illustrations



Vue d'ensemble de l'une des
façades sur voie piétonne.
Phot. Philippe Ayrault
IVR11_20129500302NUC4A



Vue d'ensemble de la partie
angulaire de l'édifice.
Phot. Philippe Ayrault
IVR11_20129500036NUC4A



Vue d'ensemble du hall
d'entrée de l'édifice.
Phot. Philippe Ayrault
IVR11_20129500299NUC4A



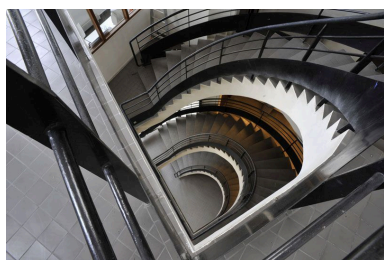
Vue d'ensemble du hall
d'entrée de l'édifice.
Phot. Philippe Ayrault
IVR11_20129500300NUC4A



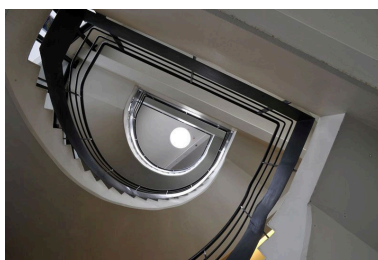
Vue d'ensemble du hall
d'entrée de l'édifice.
Phot. Philippe Ayrault
IVR11_20129500301NUC4A



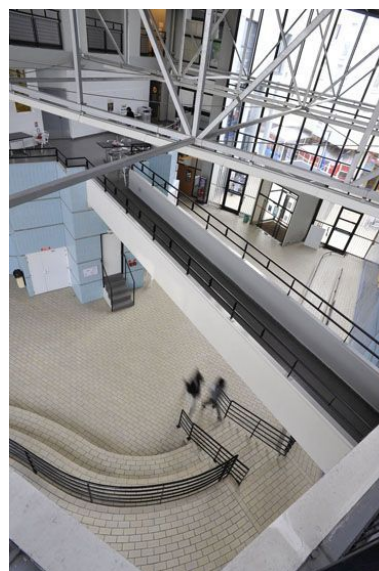
Vue d'ensemble des gradins
dans le hall d'entrée de l'édifice.
Phot. Philippe Ayrault
IVR11_20129500298NUC4A



Vue d'ensemble de l'escalier.
Phot. Philippe Ayrault
IVR11_20129500294NUC4A



Vue d'ensemble du vide
central de l'escalier.
Phot. Philippe Ayrault
IVR11_20129500295NUC4A



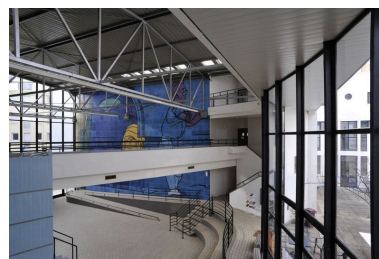
Vue d'ensemble du hall central
depuis les coursives hautes.
Phot. Philippe Ayrault
IVR11_20129500296NUC4A



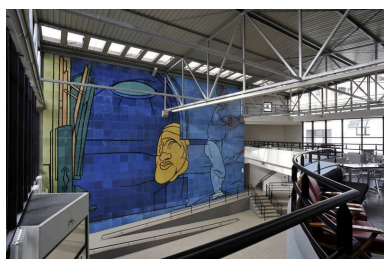
Vue d'ensemble des différentes
coursives et passerelles de
circulation donnant sur le
hall d'entrée de l'édifice.
Phot. Philippe Ayrault
IVR11_20129500297NUC4A



Vue du grand hall d'entrée vers
l'oeuvre de Valerio Adami.
Phot. Philippe Ayrault
IVR11_20129500290NUC4A



Vue du grand hall d'entrée
vers l'oeuvre de Valerio
Adami avec au premier plan
une passerelle de circulation.
Phot. Philippe Ayrault
IVR11_20129500291NUC4A



Vue du grand hall d'entrée vers
l'oeuvre de Valerio Adami.
Phot. Philippe Ayrault
IVR11_20129500292NUC4A



Vue rapprochée de
l'oeuvre de Valerio Adami.
Phot. Philippe Ayrault
IVR11_20129500293NUC4A

Dossiers liés

Est partie constituante de : quartier de Cergy-Préfecture (IA95000404) Île-de-France, Val-d'Oise, Cergy

Auteur(s) du dossier : Sophie Cueille, Léo Noyer-Duplaix

Copyright(s) : (c) Région Ile-de-France - Inventaire général du patrimoine culturel



Vue d'ensemble de l'une des façades sur voie piétonne.

IVR11_20129500302NUC4A

Auteur de l'illustration : Philippe Ayrault

Date de prise de vue : 2011

(c) Philippe Ayrault, Région Ile-de-France
communication libre, reproduction soumise à autorisation



Vue d'ensemble de la partie angulaire de l'édifice.

IVR11_20129500036NUC4A

Auteur de l'illustration : Philippe Ayrault

Date de prise de vue : 2011

(c) Philippe Ayrault, Région Ile-de-France
communication libre, reproduction soumise à autorisation



Vue d'ensemble du hall d'entrée de l'édifice.

IVR11_20129500299NUC4A

Auteur de l'illustration : Philippe Ayrault

Date de prise de vue : 2011

(c) Philippe Ayrault, Région Ile-de-France
communication libre, reproduction soumise à autorisation



Vue d'ensemble du hall d'entrée de l'édifice.

IVR11_20129500300NUC4A

Auteur de l'illustration : Philippe Ayrault

Date de prise de vue : 2011

(c) Philippe Ayrault, Région Ile-de-France
communication libre, reproduction soumise à autorisation



Vue d'ensemble du hall d'entrée de l'édifice.

IVR11_20129500301NUC4A

Auteur de l'illustration : Philippe Ayrault

Date de prise de vue : 2011

(c) Philippe Ayrault, Région Ile-de-France
communication libre, reproduction soumise à autorisation



Vue d'ensemble des gradins dans le hall d'entrée de l'édifice.

IVR11_20129500298NUC4A

Auteur de l'illustration : Philippe Ayrault

Date de prise de vue : 2011

(c) Philippe Ayrault, Région Ile-de-France

communication libre, reproduction soumise à autorisation



Vue d'ensemble de l'escalier.

IVR11_20129500294NUC4A

Auteur de l'illustration : Philippe Ayrault

Date de prise de vue : 2011

(c) Philippe Ayrault, Région Ile-de-France
communication libre, reproduction soumise à autorisation



Vue d'ensemble du vide central de l'escalier.

IVR11_20129500295NUC4A

Auteur de l'illustration : Philippe Ayrault

Date de prise de vue : 2011

(c) Philippe Ayrault, Région Ile-de-France
communication libre, reproduction soumise à autorisation



Vue d'ensemble du hall central depuis les coursives hautes.

IVR11_20129500296NUC4A

Auteur de l'illustration : Philippe Ayrault

Date de prise de vue : 2011

(c) Philippe Ayrault, Région Ile-de-France

communication libre, reproduction soumise à autorisation



Vue d'ensemble des différentes coursives et passerelles de circulation donnant sur le hall d'entrée de l'édifice.

IVR11_20129500297NUC4A

Auteur de l'illustration : Philippe Ayrault

Date de prise de vue : 2011

(c) Philippe Ayrault, Région Ile-de-France
communication libre, reproduction soumise à autorisation



Vue du grand hall d'entrée vers l'oeuvre de Valério Adami.

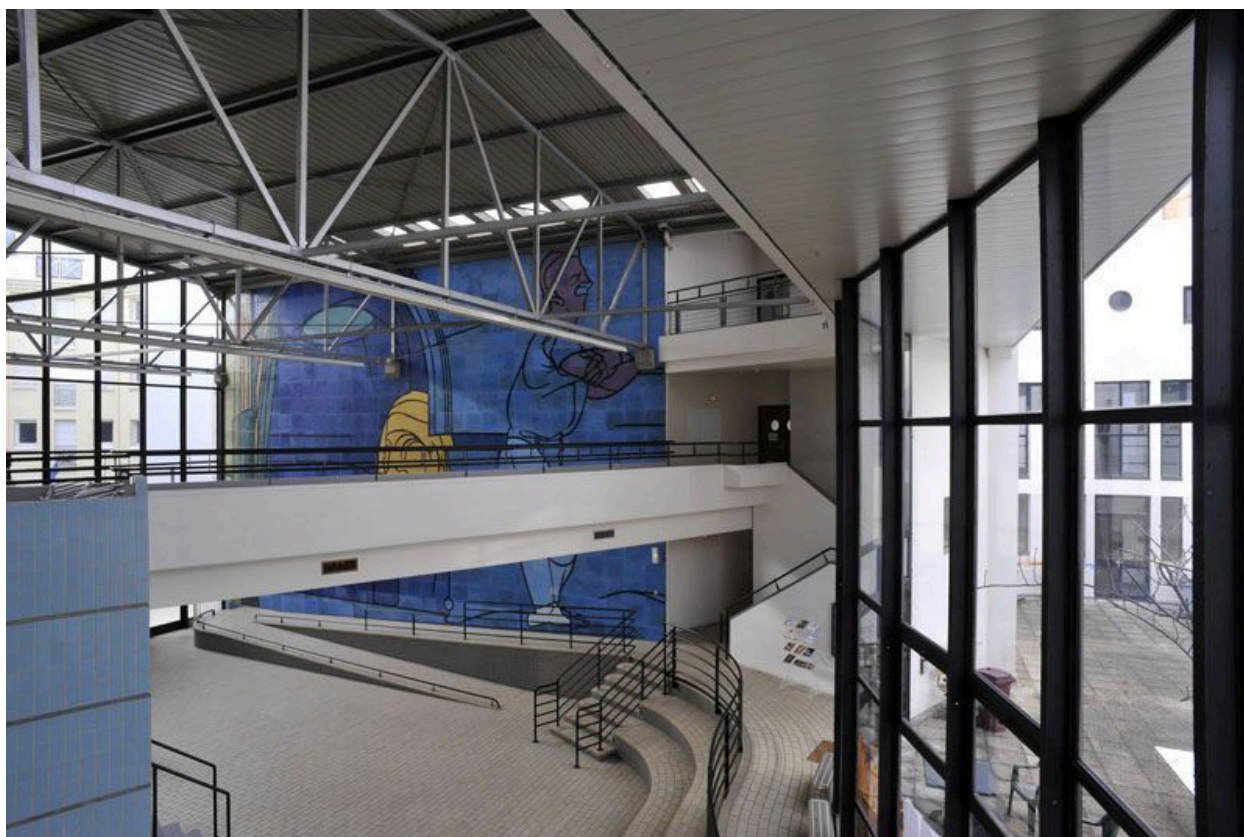
IVR11_20129500290NUC4A

Auteur de l'illustration : Philippe Ayrault

Date de prise de vue : 2011

(c) Philippe Ayrault, Région Ile-de-France

communication libre, reproduction soumise à autorisation



Vue du grand hall d'entrée vers l'oeuvre de Valério Adami avec au premier plan une passerelle de circulation.

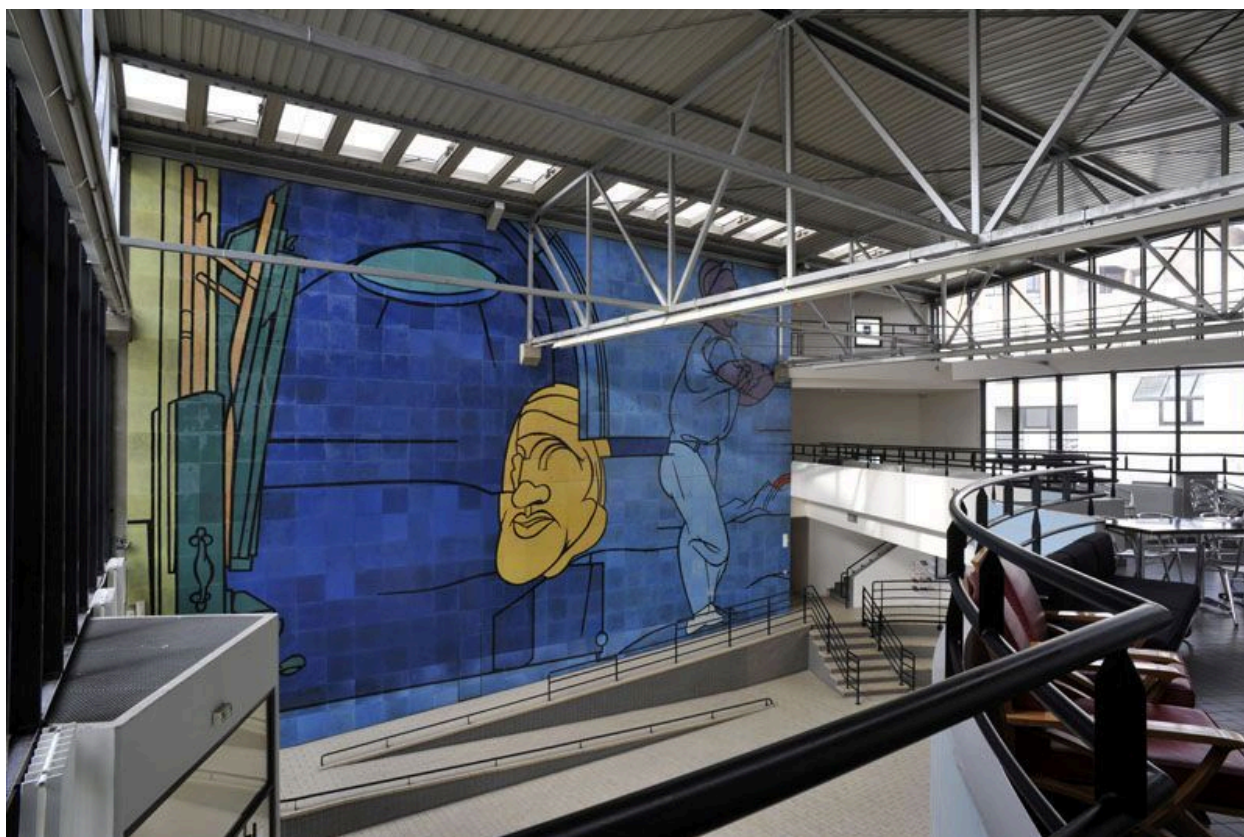
IVR11_20129500291NUC4A

Auteur de l'illustration : Philippe Ayrault

Date de prise de vue : 2011

(c) Philippe Ayrault, Région Ile-de-France

communication libre, reproduction soumise à autorisation



Vue du grand hall d'entrée vers l'oeuvre de Valério Adami.

IVR11_20129500292NUC4A

Auteur de l'illustration : Philippe Ayrault

Date de prise de vue : 2011

(c) Philippe Ayrault, Région Ile-de-France
communication libre, reproduction soumise à autorisation



Vue rapprochée de l'oeuvre de Valerio Adami.

IVR11_20129500293NUC4A
Auteur de l'illustration : Philippe Ayrault
Date de prise de vue : 2011
(c) Philippe Ayrault, Région Ile-de-France
communication libre, reproduction soumise à autorisation