

Les lycées du XXe siècle en Île-de-France

Références du dossier

Numéro de dossier : IA00141349

Date de l'enquête initiale : 2016

Date(s) de rédaction : 2022

Cadre de l'étude : enquête thématique régionale lycées du XXème siècle

Auteur(s) du dossier : Emmanuelle Philippe, Marianne Mercier, Hélène Caroux

Copyright(s) : (c) Région Ile-de-France - Inventaire général du patrimoine culturel

Désignation

Aires d'études : Ile-de-France

Historique

PRESENTATION DE L'ENQUETE THEMATIQUE REGIONALE

La Direction régionale des affaires culturelles d'Île-de-France et la Région Île-de-France : un partenariat original pour un projet commun d'étude et de valorisation des lycées franciliens au titre du label *Architecture contemporaine remarquable* (2016-2020)

Pourquoi étudier les lycées ?

En 2016, le Service patrimoines et inventaire, au sein de la direction de la culture de la Région Île-de-France et la Conservation régionale des monuments historiques (CRMH) de la Direction régionale des affaires culturelles (DRAC) d'Île-de-France se sont rapprochés, constatant une convergence d'intérêt pour l'architecture scolaire.

La nouvelle politique patrimoniale de la Région, réaffirmée lors des premières Assises franciliennes du patrimoine (2019), invitait à réorganiser la recherche d'Inventaire autour de grandes thématiques transversales permettant d'embrasser tout le territoire francilien, dont naturellement celle des lycées, en écho à la compétence transférée par les lois de décentralisation. Depuis 1986, la Région avait pris en charge la construction, l'équipement et le fonctionnement de 465 lycées, représentant plus de 2500 bâtiments et 6, 5 millions de mètres carrés. Il devenait primordial d'entreprendre un état des lieux afin de révéler la valeur patrimoniale, encore imperceptible ou mal comprise, de ces édifices familiers mais assez peu considérés.

Engagée depuis les années 2000 dans la reconnaissance de l'architecture du XX^e siècle, la DRAC avait, de son côté, également choisi de travailler par campagnes thématiques, afin de mieux apprivoiser l'abondance des constructions de la période. Les ensembles de logements avait été étudiés (2007-2008), puis les édifices de culte (2010-2012), aboutissant respectivement à 40 et 75 labels « *Patrimoine du XX^e siècle* ». Souhaitant poursuivre les investigations en portant l'accent sur les équipements publics structurants, la DRAC aspirait à valoriser des architectures perçues avant tout comme utilitaires. Le choix de distinguer des exemples d'architecture scolaire par le label *Architecture contemporaine remarquable* (ACR) s'inscrivait donc dans cette continuité. Scientifiquement, il s'agissait, en outre, de faire fructifier les travaux de repérages relatifs à l'architecture scolaire commandés en 1997 par la DRAC à l'historienne Anne-Marie Châtelet, dans le prolongement de la mémorable exposition qu'elle avait dirigée au Pavillon de l'Arsenal, à Paris (« *Paris à l'école... qui a eu cette idée folle ?* », 1993).

Annoncé comme prioritaire au titre du label ACR par la ministre de la Culture Françoise Nyssen[1], ce thème a simultanément retenu l'attention de la Mission de l'Inventaire général du patrimoine culturel. Partant du constat qu'une dizaine de régions avait déjà fait du patrimoine des lycées – qu'il soit architectural, mobilier ou relevant du 1% artistique - un axe privilégié de leurs enquêtes d'inventaire, elle a proposé d'apporter son concours à la constitution d'un groupe interrégional et national de réflexion autour de ce sujet. Cette actualité a conforté le partenariat francilien, qui s'est ainsi imposé comme une évidence : conduire ensemble une campagne de labellisation ACR sur les lycées.

Pourquoi labelliser des lycées ?

Le label ACR répond à double un objectif, à la fois scientifique et pédagogique. La distinction qu'il offre appelle à construire une « collection » de références et de modèles en matière de qualité architecturale, tant pour faire progresser

la connaissance de ce domaine peu documenté que pour accompagner les travaux de rénovation de cette architecture en constante évolution.

S'appuyant sur une grille de **critères** précis, l'attribution du label peut concerner tous les **édifices et ensembles de moins de 100 ans, non protégés au titre des monuments historiques**. Contrairement à la protection au titre des monuments historiques, ce label n'a pas d'incidence réglementaire, juridique ou financière. Il ne crée pas de servitude. Le propriétaire de l'édifice concerné doit uniquement signifier « *son intention de réaliser des travaux susceptibles de le modifier* » au préfet de région, lequel peut formuler « *des observations ou des recommandations* »^[2].

Partant du constat du faible nombre de lycées protégés au titre des monuments historiques en Île-de-France^[3], cette campagne s'est révélée un moyen de progresser dans la prise de conscience de la valeur patrimoniale de l'architecture pour l'enseignement. S'agissant davantage d'un signalement, son ambition ne consiste pas à figer une architecture mais au contraire à favoriser sa mutation respectueuse au fil du temps. D'une part, le label se veut un support aux décisions dans les cas d'opérations de restructuration à venir, favorisant la généralisation de pratiques vertueuses. D'autre part et c'est là un résultat inattendu mais novateur de cette étude, il peut mettre en lumière des projets d'extensions ou de réaménagement déjà achevés et considérés comme une réussite d'intégration à l'existant. Parallèlement à la création de nouveaux lycées, l'effort de la Région porte aujourd'hui principalement sur la réhabilitation des établissements, dont un tiers est jugé vétuste, pour les adapter à de nouveaux usages pédagogiques. Dans ce contexte, la labellisation constitue aussi une incitation à intégrer la dimension patrimoniale dans les interventions envisagées.

Recenser, étudier, faire connaître : une méthodologie inspirée de l'inventaire général

Le corpus étudié

Les lycées répondent au statut administratif d'**EPL**E (établissements publics locaux d'enseignement), qui comprend les lycées d'enseignements général, technique et professionnel, ainsi que des lycées polyvalents. Un lycée d'État (Jean Zay à Paris 16^e) et deux lycées internationaux (Saint-Germain-en-Laye et Noisy-le-Grand) s'ajoutent à cet ensemble. Le corpus compte au départ près de 400 lycées construits au XX^e siècle, sur les 465 que gère la Région depuis 1986. Les bâtiments conçus à l'origine pour un autre usage que scolaire ont été en revanche exclus de l'enquête.

Les contours géographiques et chronologiques

Avec un champ territorial couvrant toute l'Île-de-France, la sélection a veillé à l'équilibre de la représentativité géographique. Si le poids des réalisations parisiennes ne constitue pas une surprise, les départements de grande couronne ainsi que la Seine-Saint-Denis, habituels parents pauvres des études, sont bien représentés au sein des résultats obtenus. Plus délicates à définir, les bornes chronologiques l'ont été en raison de leur sens historique : le lycée parisien Victor Hugo, premier édifice public en béton armé qui inaugure toute une génération d'établissements d'enseignement secondaire (1895), n'a pu être retenu comme jalon chronologique de départ en raison de sa date de construction trop ancienne pour le label ACR. L'histoire de la construction des lycées et la nouvelle condition d'attribution du label aux édifices de moins de 100 ans ont conduit à examiner les ensembles d'après-guerre, majoritairement sortis de terre dans le courant des années 1930^[4]. Enfin, la borne finale de l'étude se situe autour de l'an 2000, période où émergent les clauses environnementales dans les cahiers des charges du maître d'ouvrage. Ces dernières, toujours très prégnantes, donnent lieu à une vague de constructions qui nécessitent un temps de recul suffisant pour l'analyse. L'étude s'achève donc avec l'apparition de cette donnée dans les programmes.

Enfin, les établissements privés n'ont pas été intégrés au corpus. Outre les difficultés d'accès rencontrées, ces derniers présentent souvent la particularité de concentrer sur un même site enseignement primaire et secondaire. Adjoignant à un noyau de bâtiments historiques des extensions d'époques diverses, il est apparu difficile de relier ces cités scolaires aux lycées publics du XX^e siècle.

L'enjeu de l'étude

À partir d'un panorama systématique des lycées franciliens, le défi réside en **la sélection d'un groupe de lycées emblématiques** sur les plans architectural, décoratif et historique. Privilégiant une démarche fondée sur l'analyse par la comparaison et une approche par le terrain, constitutives de la méthodologie de l'Inventaire, l'évolution historique du programme architectural du lycée a pu être retracée. Néanmoins, étudier l'architecture scolaire et distinguer des exemples remarquables relèvent de la gageure : l'essor de la normalisation qui régit la construction impose la généralisation de principes architecturaux. Dès lors, comment faire émerger des solutions originales, innovantes voire expérimentales ? Les résultats ont amené quelques questionnements. La difficulté fut d'autant plus grande que la doctrine nationale en matière de patrimonialisation de l'architecture récente est seulement en cours de construction. Aussi l'apport d'un **groupe de travail pluridisciplinaire**, réunissant experts et acteurs de terrain, a-t-il été indispensable pour guider la réflexion.

Du panorama systématique aux typologies

Un travail préliminaire de repérages et de tri a abouti à une liste réduite d'un peu plus de 200 lycées. Selon un principe de hiérarchisation, appuyé par l'élaboration d'outils cartographiques et statistiques, un classement en cinq familles chronotypologiques de lycées a pu être proposé :

- Les lycées des années 30
- Les lycées de l'immédiat après-guerre, autour de 1950
- Les lycées de l'hyper normalisation, la période des trames (1955-1975)

- Les recherches alternatives en villes nouvelles dans les années 1970
- Les lycées d'après la décentralisation de la compétence à la Région (à partir de 1986-années 2000)

Les trois groupes thématiques suivants ont également été identifiés et examinés :

- Les grandes opérations de restructuration réalisées autour de 2000
- Les lycées d'enseignement pratique et technique, liés au monde professionnel
- Les groupes scolaires reconvertis en lycées.

La confrontation des enquêtes de terrain et de la documentation

Un premier état des lieux des ressources documentaires, le plus exhaustif possible[5], a été conduit pour faire émerger les exemples les plus significatifs. Constatant la faiblesse historiographique du sujet, fait surprenant pour une région où ont émergé des modèles pérennes, l'approche par le terrain a été déterminante. La DRAC et la Région ont procédé ensemble aux visites d'une centaine d'établissements repérés. Des campagnes photographiques ont également été menées pour la majorité d'entre eux par les photographes de l'inventaire régional. C'est à l'issue de ce colossal tour d'horizon qu'une présélection a pu être proposée à l'examen du groupe de travail.

La sélection définitive

À l'aide d'une grille d'analyse, **quatorze critères ont été formalisés**, parmi lesquels la traduction spatiale de la convergence entre architecture et pédagogie s'est imposée comme fil conducteur. Outre les réalisations franciliennes d'architectes notoires, la relation à l'environnement voisin, le déploiement de techniques de construction innovantes, les solutions retenues pour rendre les édifices fonctionnels, l'adaptation des lycées à différents types d'enseignement en perpétuelle mutation sont autant de filtres qui ont permis de faire émerger des modèles et quelques *unica*, faisant date par leur rareté. Une quarantaine d'ensembles jugés les plus remarquables a été désignée, avec un souci de cohérence générale de la liste.

Après le label, la valorisation

Clôturée par la présentation commune – État et Région - des conclusions de l'étude devant la commission régionale du patrimoine et de l'architecture (CRPA), cette campagne s'achève avec l'approbation du préfet de région qui signe les décisions de labellisation *ad hoc*, en accord avec les propriétaires des lycées : pour moitié environ la Région, mais aussi des établissements relevant encore de l'État - ministère de l'Éducation nationale, de communes comme la Ville de Paris ou de quelques communautés d'agglomération.

Grâce à une large diffusion de cet ouvrage auprès des centres de documentation et d'information des établissements et des propriétaires, mais aussi grâce à des dispositifs de médiation sur mesure[6], la Région et la DRAC souhaitent sensibiliser les lycéens à l'architecture en leur rendant accessibles les critères de labellisation de l'établissement dans lequel ils évoluent au quotidien. Cette ambition partagée d'appropriation des lieux de vie et d'éducation que sont les lycées sera la meilleure conclusion à cette collaboration réussie entre nos institutions.

N.B : Cette étude thématique a également été possible grâce à la collaboration d'Hélène Caroux, chargée d'inventaire du patrimoine au Service du patrimoine culturel du Département de la Seine-Saint-Denis. Elle est intervenue dans le cadre d'une convention de partenariat pour l'inventaire et la valorisation du patrimoine culturel de la Seine-Saint-Denis passée en 2019 entre la Région Île-de-France et le Département de la Seine-Saint-Denis.

Ont également contribué à cette enquête, dans le cadre de leurs stages respectifs à la Région et à la DRAC : Grégoire Enézian, Anaïs Mekki, Alma Smoluch et Sarah Tommasini. Qu'ils en soient chaleureusement remerciés.

LES PHOTOS QUI ACCOMPAGNENT CE DOSSIER MONTRENT QUELQUES-UNES DES DERNIERES REALISATIONS DE LA REGION ILE-DE-FRANCE EN MATIERE DE LYCEES. SORTIS DE TERRE APRES L'AN 2000, ILS N'ONT PAS ETE PRIS EN COMPTE DANS LA CAMPAGNE DE LABELLISATION ACR.

[1] Intervention de Françoise Nyssen à l'occasion du lancement des Journées nationales de l'architecture, à Orléans, le 13 octobre 2017.

[2] Art. R 650-6 du décret no 2017-433 du 28 mars 2017 relatif au label « Architecture contemporaine remarquable » pris en application de l'article L. 650-1 du code du patrimoine.

[3] 15 lycées franciliens sont protégés au titre des monuments historiques, dont 8 seulement sont des bâtiments conçus pour l'usage scolaire du second degré.

[4] Certains d'entre eux bénéficiant déjà d'une protection au titre des monuments historiques ont été pris pour référence mais exclus du corpus labellisable.

[5] États des sources, bibliographies, dépouillement des revues d'architecture du XX^e siècle, balayage des contenus disponibles en ligne, consultation des bases de données, fonds d'archives, recherches iconographiques (cartes postales, photos anciennes, plans) etc.

[6] Depuis 2018, la Région Île-de-France propose aux lycéens de découvrir le patrimoine de leur lycée grâce à l'appel à projets « **Il était une fois mon bahut** ». Lancé dans le cadre du dispositif d'aide à l'éducation artistique et culturelle, il invite les structures culturelles franciliennes à créer des actions de médiation autour de l'histoire, de l'architecture et de la mémoire de ces établissements. C'est dans ce contexte qu'un partenariat a été monté entre l'Ecole Nationale Supérieure d'Architecture Paris-Malaquais (ENSAPM) et la Région, impulsé à la fois par le service Education Artistique et Culturelle (EAC) et le service Patrimoines et Inventaire. En lien avec la campagne de labellisation « Architecture contemporaine

remarquable », il repose sur un dialogue étroit entre lycéens et étudiants en architecture, visant à faire émerger des regards neufs et croisés sur ces lieux de vie et d'éducation. Cette collaboration peut se traduire par des ateliers de photographie, d'écriture, d'initiation à l'architecture, la réalisation de courts-métrages, la collecte et la mise en scène de témoignages...

Période(s) principale(s) : 20e siècle

Annexe 1

BIBLIOGRAPHIE ET SOURCES CONSULTÉES

BIBLIOGRAPHIE INDICATIVE

HISTOIRE ET HISTOIRE DE L'ENSEIGNEMENT

« L'École des Roches. Creuset d'une éducation nouvelle », *Les Études sociales*, n° 127-128, 1998.

ALBERTINI, Pierre, *L'École en France du XIX^e siècle à nos jours : de la maternelle à l'université*, 4^e éd. revue et augmentée, Paris, Hachette supérieur, 2014.

BOUTAN, Pierre, SOREL, Étya (dir.), *Le plan Langevin-Wallon, une utopie vivante*, actes des rencontres Langevin-Wallon, 6-7 juin 1997, Paris, Presses universitaires de France, 1998.

BRIAND, Jean-Pierre, CHAPOULIE, Jean-Michel, *Les collèges du peuple : l'enseignement primaire supérieur et le développement de la scolarité prolongée sous la Troisième République*, Rennes, Presses universitaires de Rennes, 2011.

BRUCY, Guy, *Histoire des diplômés de l'enseignement technique et professionnel, 1880-1965 : l'État, l'école, les entreprises et la certification des compétences*, Paris, Belin, 1998.

BRUCY, Guy, TROGER, Vincent, « Un siècle de formation professionnelle en France : la parenthèse scolaire ? », *Revue française de pédagogie*, n° 131, 2000, p. 9-21.

BRUCY, Guy, « L'enseignement technique et professionnel français, histoire et politiques », *Cahiers de la recherche sur l'éducation et les savoirs*, n° 4, 2005, p. 13-34.

CASPARD, Pierre, LUC, Jean-Noël, SAVOIE, Philippe (dir.), *Lycées, lycéens, lycéennes. Deux siècles d'histoire*, Paris, Institut national de recherche pédagogique, 2005.

CHAPOULIE, Jean-Michel, « Le développement de l'enseignement technique entre les deux guerres », *Vingtième siècle. Revue d'histoire*, n° 88, 2005, p. 23-47.

CHARMASSON, Thérèse, LE GOFF, Armelle (dir.), *Mémoires de lycées : archives et patrimoines*. Actes de la journée d'études du 8 juillet 2002 au Centre historique des Archives nationales, Paris, direction des Archives nationales, Institut national de recherche pédagogique, 2003.

COLAS, André, CLAUDE, Michel, DUHAUT, Georges, *Les Écoles nationales professionnelles de France 1895-1945*, Paris, Aulard, 1947.

CONDETTE, Jean-François, VERNEUIL, Yves, *Histoire de l'enseignement en France, XIX^e-XXI^e siècle*, Malakoff, Armand Colin, 2020.

CREMIEUX-BRILHAC, Jean-Louis (dir.), *L'Éducation nationale, le ministère, l'administration centrale, les services*, Paris, Presses universitaires de France, 1965.

CROS, Louis, *L'explosion scolaire*, Paris, Comité universitaire d'information pédagogique, 1961.

CROS, Louis (dir.), *Gustave Monod, un pionnier en éducation, les classes nouvelles de la Libération*, Paris, CEMEA, 1981.

DUVIGNACQ-CROISÉ, Cécile, *L'école de la banlieue : l'enseignement féminin dans l'Est parisien, 1880-1960*, Rennes, Presses universitaires de Rennes, 2012.

FERREZ, Jean, *Jean Ferrez au service de la démocratisation, souvenirs du ministère de l'Éducation nationale, 1943-1983*, Lyon, Institut national de la recherche pédagogique, 2004.

GASNAULT, Françoise, CORCUFF, Marie-Andrée, FILLOLES, Christiane, (et al.), *Archives et mémoires lycéennes de Paris, 1802-2002*, Paris, Archives de Paris, 2003.

GUTIERREZ, Laurent, KOUNELIS, Catherine (dir.), *Paul Langevin et la réforme de l'enseignement*, actes du séminaire tenu à l'ESPCI Paris Tech du 15 janvier au 14 mai 2009, Grenoble, Presses universitaires de Grenoble, 2010.

GUTIERREZ, Laurent, BESSE, Laurent, PROST Antoine (dir.), *Réformer l'école. L'apport de l'éducation nouvelle, 1930-1970*, Grenoble, Presses universitaires de Grenoble, 2012.

GUTIERREZ, Laurent, LEGRIS, Patricia (dir.), *Le collège unique, éclairages socio-historiques sur la loi du 11 juillet 1975*, Rennes, Presses universitaires de Rennes, 2016.

GUTIERREZ, Laurent, KAHN, Pierre (dir.), *Le plan Langevin-Wallon. Histoire et actualité d'une réforme de l'enseignement*, Nancy, Éditions universitaires de Lorraine, 2016.

HERY, Evelynne, « Quand le baccalauréat devient mixte », *Clio, Histoire, femmes et sociétés*, n° 18, 2003, p. 77-90.

HEURDIER, Lydie, PROST, Antoine, *Les politiques de l'éducation en France*, Paris, La Documentation française, 2017.

LACAPERE, Simonne, *Souvenirs de la maison de verre. L'école de plein air de Suresnes, communauté éducative*, Blamont, L'Amitié par le livre, 1978.

- LECOQ, Tristan, LEDERLE, Annick, *Gustave Monod, une certaine idée de l'école*, Sèvres, Centre international d'études pédagogiques, 2008.
- LEMBRE, Stéphane, *L'école des producteurs. Aux origines de l'enseignement technique, 1800-1940*, Rennes, Presses universitaires de Rennes, 2013.
- LEMBRE, Stéphane, *Histoire de l'enseignement technique*, Paris, La Découverte, 2016.
- MAYEUR, Françoise, *L'enseignement secondaire des jeunes filles sous la Troisième République*, Paris, Presses de la fondation nationale des sciences politiques, 1977.
- MAYEUR, Françoise, *Histoire de l'enseignement et de l'éducation en France, Tome III, De la Révolution à l'école républicaine, 1789-1930*, Paris, Perrin, 2004.
- MEYLAN, Françoise, « De l'école nationale professionnelle au baccalauréat de technicien ou l'évolution d'une filière de l'enseignement technique », *Formation Emploi*, n° 4, 1983, p. 29-46.
- PELPEL, Patrice, TROGER, Vincent, *Histoire de l'enseignement technique*, Paris, L'Harmattan, 2001.
- PROST, Antoine, *Histoire de l'enseignement en France, 1800-1967*, Paris, Armand Colin, 1968.
- PROST, Antoine, *Éducation, société et politiques : une histoire de l'enseignement en France de 1945 à nos jours*, Paris, Seuil, 1992.
- PROST, Antoine, *Histoire générale de l'enseignement et de l'éducation en France, Tome IV, L'école et la famille dans une société en mutation, depuis 1930*, Paris, Perrin, 2004.
- PROST, Antoine, *Regards historiques sur l'éducation en France XIX^e-XX^e siècles*, Paris, Belin, 2007.
- PROST, Antoine, *Du changement dans l'école : les réformes de l'éducation de 1936 à nos jours*, Paris, Seuil, 2013.
- PROST, Antoine, *Histoire des réformes de l'éducation de 1936 à nos jours*, Paris, Points, 2019.
- RUOLT, Anne, « L'héritage pédagogique de Gustave Monod (1885-1968), ou quelle(s) filiation(s) pour l'Éducation nouvelle ? », *Éduquer-former*, 2014, 1-2, n° 46, p. 171-193.
- SAVOIE, Philippe, « Construire un système d'instruction publique : De la création des lycées au monopole renforcé (1802-1814) » in BOUDON, Jacques-Olivier (dir.), *Napoléon et les lycées. Enseignement et société en Europe au début du XX^e siècle*, Paris : Nouveau Monde Éditions - Fondation Napoléon, 2004, p. 39-55.
- SAVOIE, Philippe, *La construction de l'enseignement secondaire, 1802-1914, aux origines d'un service public*, Lyon, ENS Éditions, 2013.
- SOREL, Étya, *Une ambition pour l'école : le plan Langevin-Wallon, 1943-1947*, Paris, Éditions sociales, 1997.
- TANGUY, Lucie, « Histoire et sociologie de l'enseignement technique et professionnel en France : un siècle en perspective », *Revue française de pédagogie*, n° 131, avril-juin 2000, p. 97-127.
- TROGER, Vincent, *Les centres de formation professionnelle. Naissance des lycées professionnels, 1940-1944*. Colombes, Syndicat national des personnels de direction des lycées professionnels, 1987.
- TROGER, Vincent, « Les centres d'apprentissage de 1940 à 1960, le temps des initiatives », *Formation Emploi*, n° 27-28, 1989, p. 147-162.
- TROGER, Vincent, « L'histoire de l'enseignement technique : entre l'entreprise et l'État, la recherche d'une identité », *Histoire, économie et société*, n° 4, 1989, p. 593-611.
- HISTOIRE DE L'ARCHITECTURE DE L'ENSEIGNEMENT**
- « Les lycées : un patrimoine à découvrir », *Arcades, créations culturelles et patrimoines en Nouvelle-Aquitaine*, septembre 2019.
- ALEXANDRE-BIDON, Danièle, COMPÈRE, Marie-Madeleine, GALUPEAU, Yves (et al.), *Le patrimoine de l'Éducation nationale*, Charenton-le-Pont, Flohic éditions, 1999.
- AMOUROUX, Dominique, « Les lycées, une architecture d'intentions », *303 Arts, recherches et créations*, n° 62, 3^e trimestre, 1999, p. 76-85.
- ANDRIEUX, Jean-Yves, *L'architecture de la République, les lieux de pouvoir dans l'espace public en France, 1792-1981*, Paris, SCEREN-CNDP, 2009.
- BARATAULT, Anne-Claire, *À l'école du patrimoine : l'architecture scolaire. L'exemple de la Seine-Saint-Denis*, Champigny-sur-Marne, SCEREN-CNDP académie de Créteil, 2006.
- BODE, Gérard, « Les ateliers des écoles d'enseignement technique (années 1860 - années 1950), un objet insaisissable ? », *Histoire de l'Éducation*, n° 147, 2017, p. 37-65.
- CHÂTELET, Anne-Marie (dir.), *Paris à l'école, « qui a eu cette idée folle... »*, exposition, Paris, Pavillon de l'Arsenal, 29 janvier-9 mai 1993, Paris, éditions du Pavillon de l'Arsenal, Picard, 1993.
- CHÂTELET, Anne-Marie, BENSALAH, Karima, *L'architecture scolaire en région Ile-de-France. 1. La petite couronne*, Laboratoire de recherche - Histoire architecturale et urbaine, société. École d'architecture de Versailles, 1998.
- CHÂTELET, Anne-Marie, *La naissance de l'architecture scolaire. Les écoles élémentaires parisiennes de 1870 à 1914*, Paris, Honoré Champion, 1999.
- CHÂTELET, Anne-Marie, LERCH, Dominique, LUC, Jean-Noël, (dir.), *L'école de plein air. Une expérience pédagogique et architecturale dans l'Europe du XX^e siècle*, Paris, Recherches, 2003.

- CHÂTELET, Anne-Marie, *Le souffle du plein air. Histoire d'un projet pédagogique et architectural novateur (1904-1952)*, Genève, MétisPresses, 2011.
- CHÂTELET, Anne-Marie, *Architectures scolaires : 1900-1939*, Paris, éditions du Patrimoine - Centre des monuments nationaux, 2018.
- COLLET, Isabelle, MONFORT, Marie, *L'école joyeuse et parée. Murs peints des années 1930 à Paris*, Paris, Paris-Musées, 2013.
- DEROUEZ-BESSON, Marie-Claude, *Les murs de l'école, éléments de réflexion sur l'espace scolaire*, Paris, éditions Métailié, 1998.
- DUHAMEL, Serge, SEGAUD, Pierre, *Les constructions scolaires et universitaires*, Paris, Berger-Levrault, 1969.
- GAGNIER, Jacques, *Les lycées du futur*, Paris, L'Harmattan, 1991.
- HOTTIN, Christian, RIDEAU, Géraldine (dir.), *Universités et grandes écoles à Paris : les palais de la science*, Paris, délégation à l'action artistique de la Ville de Paris, 1999.
- LAINÉ, Michel, *Les constructions scolaires en France*, Paris, Presses universitaires de France, 1996.
- LAMBERT, Guy, *Une ambition pour les métiers. Paul Guadet et André Boucton. L'architecture des écoles professionnelles*, Morez et Paris, École nationale supérieure d'architecture de Belleville, 2013.
- LAMBERT, Guy, LEMBRE, Stéphane (dir.), *Les lieux de l'enseignement technique. XIX^e-XX^e siècles, Histoire de l'éducation*, n° 147, 2017.
- LAMBERT, Guy, MARANTZ Éléonore (dir.), *Architectures manifestes. Les écoles d'architecture en France depuis 1950*, Genève, MétisPresses, 2018.
- LE CŒUR, Marc, « Les lycées dans la ville : l'exemple parisien (1802-1914) », *Histoire de l'Éducation*, n° 90, 2001, p. 131-167.
- LE CŒUR, Marc, « Des collèges médiévaux aux campus », *Histoire de l'Éducation*, n° 102, 2004, p. 39-69.
- LE CŒUR, Marc, « Couvert, découvert, redécouvert... L'invention du gymnase scolaire en France (1818-1872) », *Histoire de l'Éducation*, n° 102, 2004, p. 109-135.
- LE CŒUR, Marc, « L'architecture et l'installation matérielle des lycées », in Pierre CASPARD *et al.*, *Lycées, lycéens, lycéennes. Deux siècles d'histoire*, Paris, Institut national de recherche pédagogique (INRP), 2005, p. 363-380.
- LE CŒUR, Marc, « Lycées, 1802-1940. Prisons, casernes ou parcs ? », *Archi-Créé*, n° 324, février-mars 2006, p. 33-41.
- LE CŒUR, Marc, « De Camille Sée à Camille Sée... Ébauche d'une histoire matérielle des lycées de jeunes filles », in *Enseignement secondaire féminin et identité féminine enseignante. Hommage à Françoise Mayeur*. Actes de la journée d'études organisée le 8 juin 2007 au centre IUFM de Troyes. Reims, CRDP de Champagne-Ardenne, 2009, p. 85-101.
- LE CŒUR, Marc, « La chaire et les gradins. De la salle de classe à la salle de cours dans les lycées au XIX^e siècle », *Histoire de l'Éducation*, n° 130, 2011, p. 58-109.
- LE CŒUR, Marc, « Un cas d'école : les lycées », *Livraisons de l'histoire de l'architecture*, 21, 2011, p. 89-100.
- MARANTZ, Éléonore, MECHINE, Stéphanie (dir.), *Construire l'université : architectures universitaires à Paris et en Île-de-France, 1945-2000*, Paris, Publications de la Sorbonne, 2016.
- MAZALTO, Maurice (dir.), *Architecture scolaire et réussite éducative*, Paris, Lyon, Fabert, 2007.
- MAZALTO, Maurice (dir.), *Cours de récréation et espaces de détente au collège et au lycée*, Paris, Fabert, 2014.
- MAZALTO, Maurice (dir.), *Concevoir des espaces scolaires pour le bien-être et la réussite, entre engagement personnel et engagement professionnel*, Paris, L'Harmattan, 2017.
- Ministère de l'Éducation nationale, secrétariat d'État à l'Éducation nationale, Beaux-Arts, direction de l'Architecture, service des constructions scolaires et universitaires, *Bâtiments d'enseignement, schémas-types*, Paris, Centre national de documentation pédagogique, Imprimerie nationale, 1952.
- Ministère de l'Éducation nationale, *Guide pour l'élaboration du programme technique de construction des lycées*, Paris, Imprimerie nationale, 1982.
- Ministère de l'Éducation nationale, de la Jeunesse et des Sports, centre de conseil technique aux collectivités territoriales, *Opérations exemplaires de qualité architecturale : bilan d'une procédure*, Paris, Imprimerie nationale, ca 1988.
- RAMBERT, Charles, *Constructions scolaires et universitaires*, Paris, Vincent, Fréal et C^{ie}, 1954.
- RESENDIZ-VAZQUEZ, Aleyda, *L'industrialisation du bâtiment : le cas de la préfabrication dans la construction scolaire en France, 1951-1973*. Thèse de doctorat, Paris, Conservatoire national des Arts et Métiers, 2010.
- ZENOUDA, Sylvie, *Lycées en ville, villes au lycée. Les lycées innovants des villes nouvelles de la région parisienne au cours des années 1970*. Thèse de doctorat d'histoire contemporaine, Paris, université Paris 4 - Panthéon-Sorbonne, 2013.
- HISTOIRE DE L'ARCHITECTURE**
- ABRAM, Joseph, *L'architecture en France, tome 2, Du chaos à la croissance, 1940-1966*, sous la dir. de Gérard Monnier, Paris, A. et J. Picard, 1999.
- AMOUROUX, Dominique, *André Wogensky*, collection Carnets d'architectes, Paris, éditions du Patrimoine, 2012.

- ANDRIEUX, Jean-Yves, SEITZ, Frédéric, *Pratiques architecturales et enjeux politiques, France, 1945-1995*, Paris, Picard, 1998.
- BAUDOT, Anatole de, *L'Architecture. Le passé, le présent*, Paris, H. Laurens, 1916.
- BREON, Emmanuel, CAVANIOL, Hubert, *Paris, Art déco*, Paris, Somogy, 2016.
- BOUDON, Françoise, « Recherche sur la pensée et l'œuvre d'Anatole de Baudot 1834-1915 », *Architecture Mouvement Continuité*, n° 28, mars 1973.
- CARRIE, Benoît, « Plaidoyer pour la sauvegarde de l'architecture des Trente Glorieuses », *Enseignement, architecture, ville*, n° 9, 2003-2004, p. 38-49.
- CHEMETOV, Paul, MARREY, Bernard, *Architectures, Paris, 1848-1914*, Paris, Dunod, 1984.
- CHEMETOV, Paul, DUMONT, Marie-Jeanne, MARREY, Bernard, *Paris-Banlieue, 1919-1939, architectures domestiques*, Paris, Dunod, 1989.
- CINQUALBRE, Olivier, *Jean Prouvé bâtisseur*, collection Carnets d'architectes, Paris, éditions du Patrimoine, 2016.
- CLAYSEN, Dominique, *Jean Prouvé : l'idée constructive*, Paris, Dunod, 1983.
- COHEN, Jean-Louis, *L'architecture au futur depuis 1889*, Paris, Phäidon, 2012.
- COHEN, Jean-Louis, *L'architecture du XX^e siècle en France, modernité et continuité*, Paris, Hazan, 2014.
- COHEN, Jean-Louis, GROSSMAN, Vanessa, *AUA, une architecture de l'engagement, 1960-1985*, exposition, Paris, Cité de l'architecture et du patrimoine, 30 octobre 2015-29 février 2016, Paris, Carré, Cité de l'architecture et du patrimoine, 2015.
- DESMOULINS, Christine, *Joseph Belmont, parcours atypique d'un architecte*, Paris, éditions PC, 2006.
- EPRON, Jean-Pierre (dir.), *Architecture : une anthologie. Tome 3, la commande en architecture*, Liège, P. Mardaga, 1993.
- France, Comité d'histoire du ministère de la Culture, *L'État et l'architecture : 1958-1981, une politique publique ?* éd. par Éric Lengereau, Paris, Picard, 2001.
- France, Groupe central des villes nouvelles, *Guide de l'architecture dans les villes nouvelles de la région parisienne*, Paris, Hachette, 1979.
- HAMBURGER, Bernard, QUERRIEN, Anne, REBOIS, Didier, THIEBAUT, Alain, *La commande publique d'architecture : 1945-1975*, Paris, Centre d'études et de recherches architecturales, 1975.
- LAPIERRE, Éric, *Guide d'architecture Paris 1900-2008*, Paris, éditions du Pavillon de l'Arsenal, 2008.
- LE BAS, Antoine, *Architectures de brique en Île-de-France, 1850-1950*, Inventaire général du patrimoine culturel, Île-de-France, Paris, Somogy, 2014.
- LE CŒUR, Marc, *Charles Le Cœur, 1830-1906, architecte et premier amateur de Renoir*, exposition, Paris, musée d'Orsay, 16 octobre 1996-5 janvier 1997, Paris, Réunion des musées nationaux, 1996.
- LEFRANCOIS, Dominique, LANDAUER, Paul, *Émile Aillaud*, collection Carnets d'architectes, Paris, éditions du Patrimoine, 2011.
- LEMOINE, Bertrand, RIVOIRARD, Philippe, *Paris, l'architecture des années trente*, Paris, délégation à l'action artistique de la ville de Paris, La Manufacture, 1987.
- MARREY, Bernard, DUMONT, Marie-Jeanne, *La brique à Paris*, exposition au Pavillon de l'Arsenal, 16 mai-25 août 1991, Paris, éditions du Pavillon de l'Arsenal, Picard, 1991.
- MONNIER, Gérard, *L'architecture moderne en France, Tome 3, De la croissance à la compétition, 1967-1999*, Paris, A. et J. Picard, 2000.
- SARRAMON, Christian, AMOUROUX, Dominique, *Bâtiments publics, une nouvelle génération*, Paris, éditions du Moniteur, 1980.
- TEXIER, Simon, *50 : Paris, 1950, un âge d'or de l'immeuble*, exposition au Pavillon de l'Arsenal, septembre 2010, Paris, éditions du Pavillon de l'Arsenal, 2010.
- THOMINE-BERRADA, Alice, *Émile Vaudremer, 1829-1914, la rigueur de l'architecture publique*, Paris, Picard, 2004.
- UYTTENHOVE, Pieter, *Beaudouin et Lods*, collection Carnets d'architectes, Paris, éditions du Patrimoine, 2012.
- LES LYCÉES FRANCILIENS**
- Architecture et lycées en Île-de-France*, sous la dir. de Catherine Rochant, Paris, service de la communication, Région d'Île-de-France, 1988.
- Aujourd'hui le lycée : dix ans d'architecture lycéenne en Île-de-France*, [exposition, Paris, conseil régional d'Île-de-France, 11-15 septembre 1996], plaquette de l'exposition, Paris, service de la communication, Région d'Île-de-France, 1996.
- Mémoires vives pour aujourd'hui : lycée de Montgeron 1946-1997, récits, témoignages, illustrations, documents*, Paris, G. Pastre, 1997.
- Naissance et développement d'un lycée. Le lycée du Raincy de 1945 à 1967*, souvenirs et documents rassemblés par M. Charles Christmann, Le Raincy, imprimerie G. Déjà et Fils, 1967.
- ARASA, Yaelle, *L'école des femmes, Victor-Hugo et Hélène Boucher, deux lycées parisiens (1895-1945)*, Paris, L'Harmattan, 2013.

CARRE, Anaïs, *Jean-Claude Dondel (1904-1989), architecte scolaire : l'exemple de trois lycées parisiens*, mémoire de master I d'histoire contemporaine, université Paris VIII Vincennes - Saint-Denis, 2015.

CARRÉ, Anaïs, *Renouveler l'architecture scolaire : l'exemple des lycées parisiens construits à Paris entre 1950 et 1983*, mémoire de recherche en master 2 histoire de l'architecture, université Paris 1 - Panthéon-Sorbonne, 2015-2016.

CAROUX, Hélène, *Lycée Albert Schweitzer, Le Raincy : le premier lycée construit en Seine-Saint-Denis*, collection Patrimoine en Seine-Saint-Denis n° 40, Conseil général de la Seine-Saint-Denis, direction de la culture, du patrimoine, du sport et des loisirs, service du patrimoine culturel, Bobigny, 2011.

CORNULIER-LUCINIÈRE, Édith de, BRUN, Dominique, *Le lycée parisien : trente « palais » dévoilés*, Paris, Les éditions du Mécène, 2014.

HOCHARD, Cécile, « Une expérience de mixité dans l'enseignement secondaire à la fin des années 1930 : le lycée Marcelin Berthelot à Saint-Maur-des-Fossés », *Clio, Histoire, femmes et sociétés*, n° 18, 2003, p. 113-124.

LAURET-GREMILLET, Agnès (dir.), *Écorégion et lycées franciliens, dix ans de recherche environnementale appliquée, 1998-2008*, Paris, Conseil régional d'Île-de-France, 2007.

LIEUZE, Alain (dir.), *En passant par le lycée Marcelin Berthelot : de 1938 à 1988, à Saint-Maur-des-Fossés*, Saint-Maur, Association des anciens élèves du lycée Marcelin Berthelot, 1994.

PORCHER, Pierre, *Histoire du lycée Jules-Ferry. Des arts domestiques à l'informatique, 1913-2013*, Paris, Association historique du lycée Jules-Ferry, 2013.

STEVE, Hélène, ANTOINE, Véronique (dir.), *Construis-moi un lycée. Du croquis au chantier... Cent projets d'architecture de la Région Île-de-France*, Paris, Région Île-de-France, unité Lycées, 2006.

LE 1 % ARTISTIQUE

Art et architecture, bilan et problèmes du 1 %, exposition, Paris, Halles centrales de Paris, 29 septembre-31 octobre 1970, ministère d'État, Affaires culturelles, service de la création artistique, Paris, Centre national d'art contemporain, 1970.

Art / Lycées (1951-1993). Le 1 % artistique en Région Île-de-France. Paris, Conseil régional d'Île-de-France, 1994.

Un art d'État, commandes publiques aux artistes plasticiens, 1945-1965, exposition, Pierrefitte-sur-Seine, Archives nationales, 30 mars-13 juillet 2017, Rennes, Presses universitaires de Rennes, 2017.

AGUILAR, Yves, *Un art de fonctionnaire, le 1 %, introduction aux catégories esthétiques de l'État*, Nîmes, Jacqueline Chambon, 1998.

CARRE, Anaïs, « Des archives de Jean-Claude Dondel aux archives de l'administration : des sources qui renseignent sur les collaborations entre architectes et artistes », *In Situ* [En ligne], 32 | 2017.

CARRE-RICHER, Anaïs, « Discussion sur la place du 1 % dans les lycées d'enseignement général (Paris, 1950-1983) » in MARANTZ, Éléonore (dir.), *L'atelier de la recherche. Annales d'histoire de l'architecture, 2016 : l'architecture en discours*, actes de la journée des jeunes chercheurs en histoire de l'architecture du 29 septembre 2016, Paris, site de l'HiCSA, mis en ligne en mars 2019, p. 78-92.

DUCROQUET-BLANCHET, Sabrina, « La collaboration au cœur du processus de création. Les œuvres réalisées au titre du 1 % artistique dans les lycées de Basse-Normandie (1951-1986) », *In Situ* [En ligne], 32 | 2017.

GUYOT-CORTEVILLE, Julie, PERLES, Valérie, VADELORGE, Loïc (dir.), *L'art dans les villes nouvelles, de l'expérimentation à la patrimonialisation*, Versailles, Artlys, 2010.

MOGER, Danielle, DUFRENE, Thierry (dir.), « Art, architecture, université », *Le 1 % culturel à travers les constructions universitaires*. Actes des journées d'études nationales, 16 et 17 juin 1994, Grenoble, Les Presses du réel, 1995, p. 54-63.

PSICHARI, Henriette, « L'Art vivant dans les lycées », *L'Éducation Nationale*, n° 797, 1966, p. 20-23.

REGNIER, Philippe, *Cent 1 %*, Paris, éditions du Patrimoine - Centre des monuments nationaux, 2012.

ROCHE, Annette, « Le 1 %, de la faculté des sciences de Paris à l'Université Pierre et Marie Curie : inventaire, restauration, valorisation d'un patrimoine artistique méconnu », *In Situ* [En ligne], 17 | 2011.

VIALE, Marie-Laure, « La cité scolaire de Saint-Nazaire (1953-1970), récit d'un programme d'œuvres « 1 % » à travers son réseau d'acteurs », *In Situ* [En ligne], 32 | 2017.

SOURCES CONSULTEES

Archives personnelles de Paul Chemetov

Archives municipales (A.M.)

Bobigny, Conflans-Sainte-Honorine, La Courneuve, Le Blanc-Mesnil, Mantes-la-Jolie, Saint-Maur-des-Fossés.

Archives de Paris (Arch. de Paris)

Archives départementales (A.D.)

Essonne, Seine-Saint-Denis, Val-de-Marne, Val-d'Oise, Yvelines.

Archives de l'EPAMARNE

Archives régionales (A.R.)

Archives nationales (A.N.) (sites de Pierrefitte-sur-Seine et de Paris)

Centre d'archives d'architecture du XX^e siècle, Cité de l'Architecture et du Patrimoine

Fonds Émile Aillaud, Eugène Beaudouin, Guy Bisson, Jean Demaret, Jean-Claude Dondel, Hennebique, Jacques Kalisz, André Wogensky.

Centre national d'art et de culture Georges Pompidou / Bibliothèque Kandinsky

Fonds Cardot-Joly, Pol Abraham.

Dictionnaire des élèves architectes de l'École des beaux-arts de Paris (1800-1968), in AGORHA, 2011 (base de données en ligne), Paris, Institut national d'histoire de l'art, <http://www.purl.org/inha/agorha/001/7>

Institut d'aménagement et d'urbanisme de la Région Île-de-France.

Musée départemental Maurice Denis, Saint-Germain-en-Laye

Musée de la Ville de Saint-Quentin-en-Yvelines

Musée national de l'Éducation (MUNAE), catalogue des collections en ligne,

<https://www.reseau-canope.fr/musee/collections>

NUMÉROS SPÉCIAUX DE REVUES

Architecture intérieure-Créé

Architecture-mouvement-continuité

D'Architectures

Formes et structures

Glaces et verres

L'Acier pour construire

L'Architecture

L'Architecture d'aujourd'hui

L'Architecture française

La Construction moderne

Le Bâtiment illustré

Le Moniteur des travaux publics

L'Empreinte

Techniques et architecture

Travaux.

Tuiles et briques

Urbanisme

Annexe 2

LISTE DES LYCEES LABELISES ACR A L'ISSUE DE L'ETUDE

Liste des 40 lycées présentés à la Commission régionale du Patrimoine et de l'Architecture (CRPA) d'Île-de-France, le 30 juin 2020, pour recevoir le label « *Architecture contemporaine remarquable* »

Paris (75)

- **LG Hélène Boucher**, 75 cours de Vincennes, Paris 20^e (architecte : Lucien Sallez, 1938)
- **LGT Claude Bernard**, 1 avenue du Parc des Princes, Paris 16^e (architecte : Gustave Umbdenstock, 1938)
- **LG La Fontaine**, 1 place de la porte Molitor, Paris 16^e (architecte : Gustave Héraud, 1938)
- **LGT Honoré de Balzac**, 118 boulevard Bessières, Paris 17^e (architecte : Jean-Pierre Paquet, 1951-1975)
- **LG Rodin**, 19 rue Corvisart, Paris 13^e (architecte : Jean Desmaret, 1957-1963)
- **LGT Henri Bergson**, 27 rue Edouard Pailleron, Paris 19^e (architecte : Jacques Carlu, 1954-1967)
- **LP Galilée**, 28 rue de Patay, Paris 13^e (architecte : Jacques Kalisz, 1985)
- **LPO LYC METIER Raspail**, 4 avenue Maurice d'Ocagne, Paris 14^e (architecte : Roger Taillibert, 1996)
- **LP Bachelard**, 2 rue Tagore, Paris 13^e (architecte : Louis-Alphonse Creuzot, 1937)
- **LPO LYC METIER d'Alembert**, 22 sente des Dorées, Paris 19^e (architectes : Pol Abraham et Pierre Tabon, 1936-1937)
- **LPO LYC METIER Jean Drouant**, 20 rue Médéric, Paris 17^e (architectes : Arfvidson et Gravereaux, 1936)
- **LPO LYC METIER Fresnel**, 31 boulevard Pasteur, Paris 15^e (architectes : Richez et Raclot, 1957 et André Wogensky, 1966, Pierre de Blauwe 1990)

Seine-et-Marne (77)

- **LPO Jules Ferry et Georges Cormier**, 6 rue des Templiers, Coulommiers (architecte : Emile Aillaud, 1964-1967)
- **LGT François Couperin**, route Hurtaut, Fontainebleau (architecte : Rogatien de Cidrac, 1967)
- **LPO René Cassin**, 1 avenue Pierre Mendès France, Noisiel (architectes : ACHR, 1978-1986)

Yvelines (78)

- **LPO Louis Bascan**, 5 avenue du général Leclerc, Rambouillet (architecte : Jacques Barge, 1958-1960)
- **LGT Le Corbusier**, 88 rue de Villiers, Poissy (architecte : Jacques Chauliat, 1961-1968)
- **LGT Les Sept Mares**, 13 rue de la Beauce, Maurepas (architecte : Guy Bisson, 1973)
- **LGT de Villaroy**, 2 rue Viollet le Duc, Guyancourt (architectes : agence ABH, 1993)
- **LPO Jean Rostand**, 66 rue Fernand Bodet, Mantes-la-Jolie (architectes : Raymond et Rémy Lopez, 1963-1967)
- **LGT Jules Ferry**, 7 rue Bouyssel, Conflans-Sainte-Honorine (architectes : Joannon et Marandon, 1936 ; établissement reconstruit en 1991, Architecte Braun)

Essonne (91)

- **LPO François Truffaut**, rue Georges Pompidou, Bondoufle (architectes : ACHR, 1990)
- **LGT Jean-Baptiste Corot**, 9 place Davout, Savigny-sur-Orge (architectes : Germain Grange, 1946-1950 ; restructuration-extension Dusapin- Leclercq, 2006-2010)

Hauts-de-Seine (92)

- **LGT Rabelais**, 6 rue Georges Langrognet, Meudon (architecte : Eugène Beaudouin, 1966)
- **LPO LYC METIER Galilée**, 79 avenue Chandon, Gennevilliers (architecte : Jean-Pierre Lott, 1998-2006)
- **LP LYC METIER Jean Monnet**, 128 avenue Jean Jaurès, Montrouge (architecte : Guy Barbé, 1948)
- **Lycée de Sèvres, actuel collège**, 1 parvis Charles de Gaulle 92213, Sèvres (architecte : Félix Brunau, 1952)

Seine-Saint-Denis (93)

- **LPO Eugène Delacroix**, 4 rue du docteur Schweitzer, Drancy (architecte : Jean et Edouard Niermans, 1957-1958)
- **LGT Jean Jaurès**, 1 rue Dombasle, Montreuil (architecte : Jacques Carlu, 1959-1964)
- **LGT Flora Tristan**, 27 rue des Hauts Roseaux, Noisy-le-Grand (architecte : Jacques Kalisz, 1978-1980)
- **LGT Jacques Brel**, 4 rue Dulcie September, La Courneuve (architectes : Dottelonde et Béraud, 1980)
- **LGT Mozart**, 10 avenue Charles de Gaulle, Le Blanc-Mesnil (architectes : Chemetov et Huidobro, 1991)
- **LPO Paul Robert**, 2 rue du Château, Les Lilas (architecte : Roger Taillibert, 1994)
- **LPO André Sabatier**, 140 avenue de la République, Bobigny (architectes : Huet, Pérot, Gangneux, 1984)
- **LGT Germaine Tillion**, 48 bis rue Anizan Cavillon, Le Bourget (architectes : Toussaint Contresti et Charles Luciani, 1937-1938 ; restructuration-extension Bruno J. Hubert et Michel Roy, 2008-2013)

Val-de-Marne (94)

- **LGT Marcelin Berthelot**, 6 boulevard Maurice Berteaux, Saint-Maur-des-Fossés (architecte : Maurice Lotte, 1938)
- **LPO LYC METIER Maximilien Perret**, Place San Benedetto del Tronto, Alfortville (architecte : Massimiliano Fuksas, 1997)

Val-d'Oise (95)

- **LPO Gustave Monod**, 71 avenue de la Ceinture, Enghien-les-Bains (architecte : Georges Martin, 1948-1953)
- **LGT Alfred Kastler**, 26 avenue de la Palette, Cergy (architecte : Valentin-Gérard Létia, 1978)
- **LPO Jules Verne**, 1 rue Michel Strogoff, Cergy (architectes : Architecture studio, 1994).

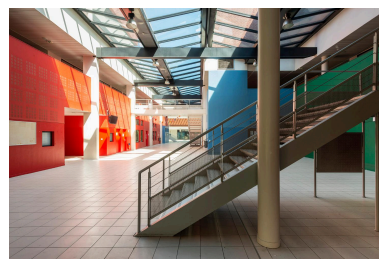
Illustrations



Aubervilliers (Seine-Saint-Denis), lycée Le-Corbusier. La dernière œuvre (1997-2003) de l'architecte Pierre Riboulet est un hommage au maître moderniste, tout en composant avec les bâtiments



Aubervilliers (Seine-Saint-Denis), lycée Le-Corbusier. L'établissement restructuré par Pierre Riboulet entre 1997 et 2003 offre de vastes espaces de circulation, lumineux et colorés,



Aubervilliers (Seine-Saint-Denis), lycée Le-Corbusier. Les circulations aux couleurs primaires sont un hommage au maître moderniste, dont l'héritage marqua profondément le travail personnel de Pierre Riboulet,

existants de l'ancien lycée technique d'Aubervilliers, édifié par Raymond Lopez en 1958, dont certains ont été conservés lors de l'opération de restructuration-extension.

Phot. Laurent Kruszyk
IVR11_20209300174NUC4A



Paris (12e arrondissement), lycée Elisa-Lemonnier. Construit entre 1972 et 1978 comme collège et lycée technique féminin à la Porte Dorée, il a été entièrement restructuré par les architectes Jean Léonard et Martine Weissmann de 2007 à 2009.

Phot. Philippe Ayrault
IVR11_20127501180NUC4A

avec un recours aux teintes primaires privilégiées par Le Corbusier.

Phot. Laurent Kruszyk
IVR11_20209300158NUC4A



Paris (12e arrondissement), lycée Elisa-Lemonnier. Le hall d'entrée a été entièrement restructuré pour offrir une double hauteur sous plafond, qui permet de mettre en valeur une œuvre réalisée par le peintre Olivier Debré en 1974, au titre du 1% artistique. Cette toile abstraite appartient à la série "Loire blanche".

Phot. Philippe Ayrault
IVR11_20127501186NUC4A

qui fut d'ailleurs membre du conseil d'administration de la Fondation Le Corbusier. La restructuration du lycée d'Aubervilliers est la seconde opération que Riboulet mena sur le territoire de cette commune, après l'aménagement du quartier Le Marcreux.

Phot. Laurent Kruszyk
IVR11_20209300161NUC4A



Paris (19e arrondissement), lycée Hector-Guimard. Réhabilité en 2008-2010 par l'architecte Marc Farcy, l'établissement a bénéficié du savoir-faire de la fonderie Vincent, qui a créé des décors rappelant les plus grandes réalisations du maître de l'Art nouveau.

Phot. Philippe Ayrault
IVR11_20127501192NUC4A



Paris (19e arrondissement), lycée Hector-Guimard. La fonderie Vincent a créé pour l'établissement des décors rappelant les plus grandes réalisations du maître de l'Art Nouveau, comme ici ses entrées de métro parisiennes.

Phot. Philippe Ayrault
IVR11_20127501204NUC4A



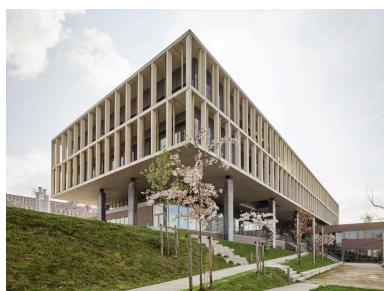
Chevilly-Larue (Val-de-Marne), lycée Pauline-Roland. Ouvert à la rentrée 2011 et conçu par l'agence d'architecture Daquin Ferrière et Associés, cet établissement polyvalent prévu pour 800 élèves a été édifié en lisière de La Haÿ-les-Roses, dans une démarche HQE.

Phot. Stéphane Asseline
IVR11_20189400446NUC4A



Charenton-le-Pont (Val-de-Marne), lycée Robert-Schuman. Cet établissement polyvalent neuf a été livré par l'agence Epicuria en 2011, en bordure du RER A.

Phot. Stéphane Asseline
IVR11_20189400461NUC4A



Noisy-le-Grand (Seine- Saint-Denis), lycée international de l'Est- Parisien. Livré en 2016 et conçu par le cabinet d'architecture Ateliers 2/3/4/ sous la forme d'un immense parallélépipède soulevé, cet établissement est à « énergie zéro », c'est-à-dire qu'il ne consomme pas plus d'énergie qu'il n'en produit.
Phot. Stéphane Asseline
IVR11_20199300093NUC6A



Saint-Denis (Seine-Saint- Denis), lycée La Plaine. Livré en 2017 par l'agence d'architecture Brenac et Gonzalez et Associés, cet établissement, au plan en spirale, se caractérise par son ouverture sur le nouveau quartier de la ZAC de Montjoie.
Phot. Laurent Kruszyk
IVR11_20189300092NUC4A



Saint-Denis (Seine-Saint- Denis), lycée La Plaine. Vue sur la cour intérieure. Les parements de bois gris, destinés à se patiner avec le temps, donnent, par leurs variations, une consistance tridimensionnelle aux parois.
Phot. Laurent Kruszyk
IVR11_20189300097NUC4A



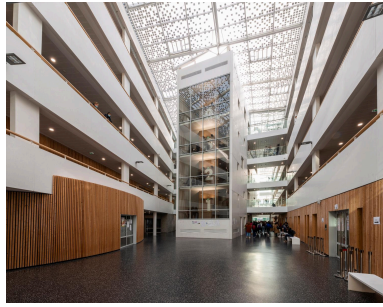
Saint-Denis (Seine-Saint- Denis), lycée La Plaine. Cet établissement se veut aussi à énergie zéro. Les façades sont traitées comme un entrelac de rubans, qui produit un effet ondoyant.
Phot. Laurent Kruszyk
IVR11_20189300099NUC4A



Saint-Denis (Seine-Saint- Denis), lycée La Plaine. Le programme combine des locaux d'enseignement et un internat. Les architectes ont cherché, par le choix de volumes en surplomb, à ménager des vues sur le contexte urbain environnant.
Phot. Laurent Kruszyk
IVR11_20189300098NUC4A



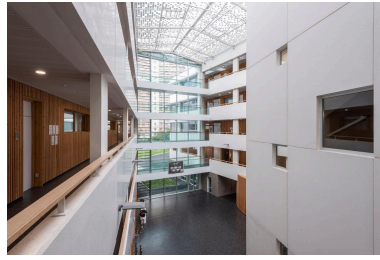
Saint-Denis (Seine-Saint- Denis), lycée La Plaine. Les effets ondoyants des façades se retrouvent dans les boiseries du hall.
Phot. Laurent Kruszyk
IVR11_20189300106NUC4A



Courbevoie (Hauts-de-Seine), lycée Lucie-Aubrac. Livrés en 2018 par l'agence Epicuria Architectes et prévus pour accueillir 1500 élèves, les différents corps de bâtiments de cet établissement s'articulent autour d'un grand espace à vivre, baigné de lumière naturelle : l'atrium.

Phot. Laurent Kruszyk

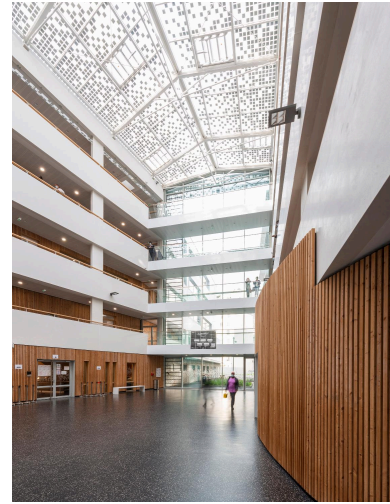
IVR11_20209200408NUC4A



Courbevoie (Hauts-de-Seine), lycée Lucie-Aubrac. L'établissement se déploie en hauteur autour d'une grande cour intérieure de cinq étages - idée que l'agence d'architecture Epicuria affirme avoir emprunté aux passages parisiens.

Phot. Philippe Ayrault

IVR11_20209300410NUC4A



Courbevoie (Hauts-de-Seine), lycée Lucie-Aubrac. La rue intérieure est surmontée d'une verrière pixellisée, composée de piles photovoltaïques, qui filtre la lumière et projette ses jeux d'ombres sur les parois.

Phot. Laurent Kruszyk

IVR11_20209200411NUC4A

Dossiers liés

Dossier(s) de synthèse :

Les lycées parisiens de Jean-Claude Dondel et Roger Dhuit (IA75001077) Île-de-France, Paris, Paris, 89 cours de Vincennes, 38 boulevard Soult, 81 avenue de Choisy

Les lycées franciliens : la formation d'un modèle architectural (IA00141473)

Les lycées franciliens "sous l'empire des trames", 1955-1975 (IA00141476)

Les lycées franciliens au temps des remises en cause, 1970-1985 (IA00141477)

Les lycées franciliens de l'entre-deux-guerres (IA00141474)

Les lycées franciliens des années 1940-1950 (IA00141475)

Les lycées franciliens issus de la décentralisation, 1986-années 2000 (IA00141478)

Les lycées franciliens professionnels et techniques (IA00141479)

Oeuvres en rapport :

Foyer des Lycéennes, actuel lycée d'Etat Jean-Zay (IA75001093) Île-de-France, Paris, Paris 16e arrondissement, 10 rue du docteur Blanche, boulevard de Montmorency

Lycée Albert-Schweitzer (IA93001074) Île-de-France, Seine-Saint-Denis, Le Raincy, 11 allée Valère Lefèbvre

Lycée Alfred-Kastler (IA95000562) Île-de-France, Val-d'Oise, Cergy, 26 avenue de la Palette

Lycée André-Sabatier (IA93001062) Île-de-France, Seine-Saint-Denis, Bobigny, 140 rue de la République

lycée Auguste-Rodin (IA75001059) Île-de-France, Paris, Paris, 19 rue Corvisart

Lycée Bachelard (IA75001065) Île-de-France, Paris, Paris 13e arrondissement, 2 rue Tagore

Lycée Camille-Sée (IA75001076) Île-de-France, Paris, Paris 15e arrondissement, 11 rue Léon Lhermitte

Lycée Claude-Bernard (IA75000464) Île-de-France, Paris, Paris 16e arrondissement, 1 avenue du Parc des Princes

Lycée Claude-Monet (IA75001091) Île-de-France, Paris, Paris 13e arrondissement, 1 rue du docteur Magnan

Lycée d'Alembert, ancien groupe scolaire Sérurier (IA75001089) Île-de-France, Paris, Paris 19e arrondissement, 22 sente des Dorées

Lycée des métiers de l'hôtellerie et de la restauration Jean Drouant - ancienne école hôtelière (IA75001074) Île-de-France, Paris, Paris 17e arrondissement, 20 rue Médéric

Lycée des Sept-Mares (IA78002318) Île-de-France, Yvelines, Maurepas, 13 rue de la Beauce

Lycée de Villaroy (IA78002325) Île-de-France, Yvelines, Guyancourt, 2 rue Eugène Viollet-le-Duc

Lycée Eugène-Delacroix (IA93001060) Île-de-France, Seine-Saint-Denis, Drancy, 4 rue du docteur Albert Schweitzer

Lycée Flora-Tristan (IA93001059) Île-de-France, Seine-Saint-Denis, Noisy-le-Grand, 27 rue des Hauts Roseaux

Lycée François-Couperin (IA77001056) Île-de-France, Seine-et-Marne, Fontainebleau, route Hurtault

Lycée François-Rabelais (IA92000587) Île-de-France, Hauts-de-Seine, Meudon, 6 rue Georges Langrognet

Lycée François-Truffaut (IA91001078) Île-de-France, Essonne, Bondoufle, rue Georges Pompidou

Lycée Fresnel (IA75001060) Île-de-France, Paris, Paris, 31 boulevard Pasteur

Lycée Galilée (IA75000466) Île-de-France, Paris, Paris 13e arrondissement, 28 rue de Patay
Lycée Galilée (IA92002318) Île-de-France, Hauts-de-Seine, Gennevilliers, 79 avenue Chandon ,
Lycée Germaine-Tillion (IA93001081) Île-de-France, Seine-Saint-Denis, Le Bourget, 48 bis rue Anizan Cavillon
Lycée Gustave-Monod (IA95000368) Île-de-France, Val-d'Oise, Enghien-les-Bains, 77 avenue de Ceinture
Lycée Hélène-Boucher (IA75000465) Île-de-France, Paris, Paris, 75 cours de Vincennes
Lycée Henri-Bergson (IA75001068) Île-de-France, Paris, Paris 19e arrondissement, 27 rue Pailleron
Lycée Honoré-de-Balzac (IA75001088) Île-de-France, Paris, Paris 17e arrondissement, 118 boulevard Bessières
Lycée Jacques-Brel (IA93000673) Île-de-France, Seine-Saint-Denis, La Courneuve, 4 rue Dulcie September
Lycée Jean-Baptiste-Corot (IA91001079) Île-de-France, Essonne, Savigny-sur-Orge, 9 place Davout
Lycée Jean-de-la-Fontaine (IA75001078) Île-de-France, Paris, Paris 16e arrondissement, 1 Place de la Porte Molitor,
Rue Meryon, Boulevard Murat, Avenue du Général Sarraill
Lycée Jean-Jaurès (IA93000217) Île-de-France, Seine-Saint-Denis, Montreuil, 1 rue Dombasle
Lycée Jean-Monnet (IA92000588) Île-de-France, Hauts-de-Seine, Montrouge, 128 avenue Jean Jaurès
Lycée Jules-Ferry (IA75001090) Île-de-France, Paris, Paris 9e arrondissement, 77 boulevard de Clichy , 62-66 rue de
Douai
Lycée Jules-Ferry (IA77001055) Île-de-France, Seine-et-Marne, Coulommiers, 4 rue Henri Dunant , 6 rue des
Templiers
Lycée Jules-Ferry, ancien groupe scolaire (IA78001043) Île-de-France, Yvelines, Conflans-Sainte-Honorine, 7 rue
Joseph Bouyssel
Lycée Jules-Verne (IA95000565) Île-de-France, Val-d'Oise, Cergy, 1 rue Michel Strogoff
Lycée Le-Corbusier (IA78002319) Île-de-France, Yvelines, Poissy, 88 rue de Villiers
Lycée Louis-Bascan (IA78002322) Île-de-France, Yvelines, Rambouillet, 5 avenue du général Leclerc
Lycée Marcelin-Berthelot (IA94001059) Île-de-France, Val-de-Marne, Saint-Maur-des-Fossés, 6 boulevard Maurice
Berteaux
Lycée Marie-Curie (IA92002321) Île-de-France, Hauts-de-Seine, Sceaux, 1 rue Constant Pilate
Lycée Maximilien-Perret (IA94050065) Île-de-France, Val-de-Marne, Alfortville, place San Benedetto del Tronto
Lycée Paul-Robert (IA93001069) Île-de-France, Seine-Saint-Denis, Les Lilas, 2-4 avenue du Château
Lycée-pilote de Sèvres (actuel collège) (IA92000589) Île-de-France, Hauts-de-Seine, Sèvres, 1 parvis Charles de Gaulle
Lycée Raspail (IA75001066) Île-de-France, Paris, Paris 14e arrondissement, 5 avenue Maurice d'Ocagne
Lycée René-Cassin (IA77001057) Île-de-France, Seine-et-Marne, Noisiel, 1 avenue Pierre Mendès France
Lycées Saint-Exupéry et Jean Rostand (IA78002266) Île-de-France, Yvelines, Mantes-la-Jolie, Gassicourt, 8 rue Marcel
Fouque, 66 rue Fernand Bodet
Lycée Wolfgang-Amadeus-Mozart (IA93001061) Île-de-France, Seine-Saint-Denis, Le Blanc-Mesnil,
12 avenue Charles de Gaulle

Auteur(s) du dossier : Emmanuelle Philippe, Marianne Mercier , Hélène Caroux
Copyright(s) : (c) Région Ile-de-France - Inventaire général du patrimoine culturel



Aubervilliers (Seine-Saint-Denis), lycée Le-Corbusier. La dernière œuvre (1997-2003) de l'architecte Pierre Riboulet est un hommage au maître moderniste, tout en composant avec les bâtiments existants de l'ancien lycée technique d'Aubervilliers, édifié par Raymond Lopez en 1958, dont certains ont été conservés lors de l'opération de restructuration-extension.

IVR11_20209300174NUC4A

Auteur de l'illustration : Laurent Kruszyk

Date de prise de vue : 2020

(c) Laurent Kruszyk, Région Île-de-France
communication libre, reproduction soumise à autorisation



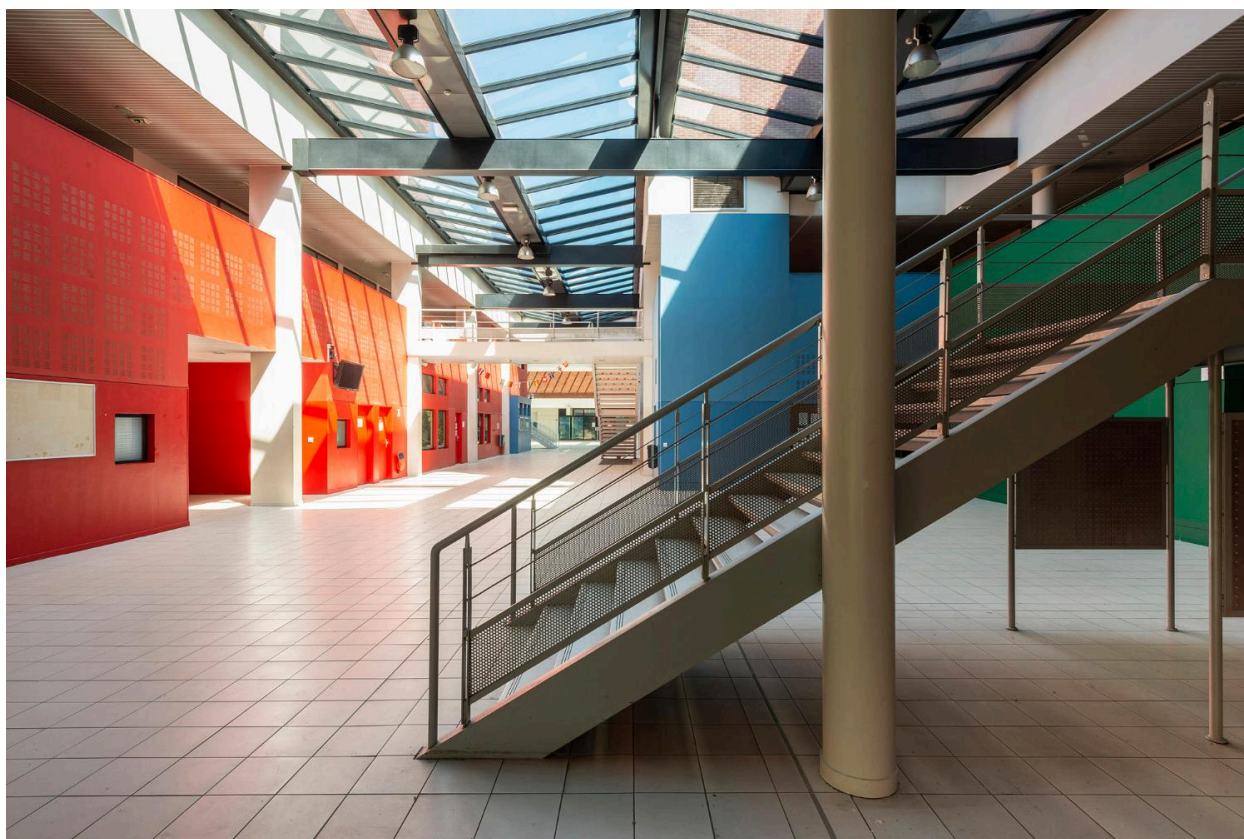
Aubervilliers (Seine-Saint-Denis), lycée Le-Corbusier. L'établissement restructuré par Pierre Riboulet entre 1997 et 2003 offre de vastes espaces de circulation, lumineux et colorés, avec un recours aux teintes primaires privilégiées par Le Corbusier.

IVR11_20209300158NUC4A

Auteur de l'illustration : Laurent Kruszyk

Date de prise de vue : 2020

(c) Laurent Kruszyk, Région Île-de-France
communication libre, reproduction soumise à autorisation



Aubervilliers (Seine-Saint-Denis), lycée Le-Corbusier. Les circulations aux couleurs primaires sont un hommage au maître moderniste, dont l'héritage marqua profondément le travail personnel de Pierre Riboulet, qui fut d'ailleurs membre du conseil d'administration de la Fondation Le Corbusier. La restructuration du lycée d'Aubervilliers est la seconde opération que Riboulet mena sur le territoire de cette commune, après l'aménagement du quartier Le Marcreux.

IVR11_20209300161NUC4A

Auteur de l'illustration : Laurent Kruszyk

Date de prise de vue : 2020

(c) Laurent Kruszyk, Région Île-de-France
communication libre, reproduction soumise à autorisation



Paris (12e arrondissement), lycée Elisa-Lemonnier. Construit entre 1972 et 1978 comme collège et lycée technique féminin à la Porte Dorée, il a été entièrement restructuré par les architectes Jean Léonard et Martine Weissmann de 2007 à 2009.

IVR11_20127501180NUC4A

Auteur de l'illustration : Philippe Ayrault

Date de prise de vue : 2012

(c) Philippe Ayrault, Région Île-de-France

communication libre, reproduction soumise à autorisation



Paris (12e arrondissement), lycée Elisa-Lemonnier. Le hall d'entrée a été entièrement restructuré pour offrir une double hauteur sous plafond, qui permet de mettre en valeur une œuvre réalisée par le peintre Olivier Debré en 1974, au titre du 1% artistique. Cette toile abstraite appartient à la série "Loire blanche".

IVR11_20127501186NUC4A

Auteur de l'illustration : Philippe Ayrault

Date de prise de vue : 2012

(c) Philippe Ayrault, Région Île-de-France

communication libre, reproduction soumise à autorisation



Paris (19e arrondissement), lycée Hector-Guimard. Réhabilité en 2008-2010 par l'architecte Marc Farcy, l'établissement a bénéficié du savoir-faire de la fonderie Vincent, qui a créé des décors rappelant les plus grandes réalisations du maître de l'Art nouveau.

IVR11_20127501192NUC4A

Auteur de l'illustration : Philippe Ayrault

Date de prise de vue : 2012

(c) Philippe Ayrault, Région Île-de-France

communication libre, reproduction soumise à autorisation



Paris (19e arrondissement), lycée Hector-Guimard. La fonderie Vincent a créé pour l'établissement des décors rappelant les plus grandes réalisations du maître de l'Art Nouveau, comme ici ses entrées de métro parisiennes.

IVR11_20127501204NUC4A

Auteur de l'illustration : Philippe Ayrault

Date de prise de vue : 2012

(c) Philippe Ayrault, Région Île-de-France

communication libre, reproduction soumise à autorisation



Chevilly-Larue (Val-de-Marne), lycée Pauline-Roland. Ouvert à la rentrée 2011 et conçu par l'agence d'architecture Daquin Ferrière et Associés, cet établissement polyvalent prévu pour 800 élèves a été édifié en lisière de La Haÿ-les-Roses, dans une démarche HQE.

IVR11_20189400446NUC4A

Auteur de l'illustration : Stéphane Asseline

Date de prise de vue : 2018

(c) Stéphane Asseline, Région Île-de-France

communication libre, reproduction soumise à autorisation



Charenton-le-Pont (Val-de-Marne), lycée Robert-Schuman. Cet établissement polyvalent neuf a été livré par l'agence Epicuria en 2011, en bordure du RER A.

IVR11_20189400461NUC4A

Auteur de l'illustration : Stéphane Asseline

Date de prise de vue : 2018

(c) Stéphane Asseline, Région Île-de-France
communication libre, reproduction soumise à autorisation



Noisy-le-Grand (Seine- Saint-Denis), lycée international de l'Est- Parisien. Livré en 2016 et conçu par le cabinet d'architecture Ateliers 2/3/4/ sous la forme d'un immense parallélépipède soulevé, cet établissement est à « énergie zéro », c'est-à-dire qu'il ne consomme pas plus d'énergie qu'il n'en produit.

IVR11_20199300093NUC6A

Auteur de l'illustration : Stéphane Asseline

Date de prise de vue : 2019

(c) Stéphane Asseline, Région Île-de-France

communication libre, reproduction soumise à autorisation



Saint-Denis (Seine-Saint- Denis), lycée La Plaine. Livré en 2017 par l'agence d'architecture Brenac et Gonzalez et Associés, cet établissement, au plan en spirale, se caractérise par son ouverture sur le nouveau quartier de la ZAC de Montjoie.

IVR11_20189300092NUC4A

Auteur de l'illustration : Laurent Kruszyk

Date de prise de vue : 2018

(c) Laurent Kruszyk, Région Île-de-France

communication libre, reproduction soumise à autorisation



Saint-Denis (Seine-Saint- Denis), lycée La Plaine. Vue sur la cour intérieure. Les parements de bois gris, destinés à se patiner avec le temps, donnent, par leurs variations, une consistance tridimensionnelle aux parois.

IVR11_20189300097NUC4A

Auteur de l'illustration : Laurent Kruszyk

Date de prise de vue : 2018

(c) Laurent Kruszyk, Région Île-de-France
communication libre, reproduction soumise à autorisation



Saint-Denis (Seine-Saint- Denis), lycée La Plaine. Cet établissement se veut aussi à énergie zéro. Les façades sont traitées comme un entrelac de rubans, qui produit un effet ondoyant.

IVR11_20189300099NUC4A

Auteur de l'illustration : Laurent Kruszyk

Date de prise de vue : 2018

(c) Laurent Kruszyk, Région Île-de-France
communication libre, reproduction soumise à autorisation



Saint-Denis (Seine-Saint-Denis), lycée La Plaine. Le programme combine des locaux d'enseignement et un internat. Les architectes ont cherché, par le choix de volumes en surplomb, à ménager des vues sur le contexte urbain environnant.

IVR11_20189300098NUC4A

Auteur de l'illustration : Laurent Kruszyk

Date de prise de vue : 2018

(c) Laurent Kruszyk, Région Île-de-France
communication libre, reproduction soumise à autorisation



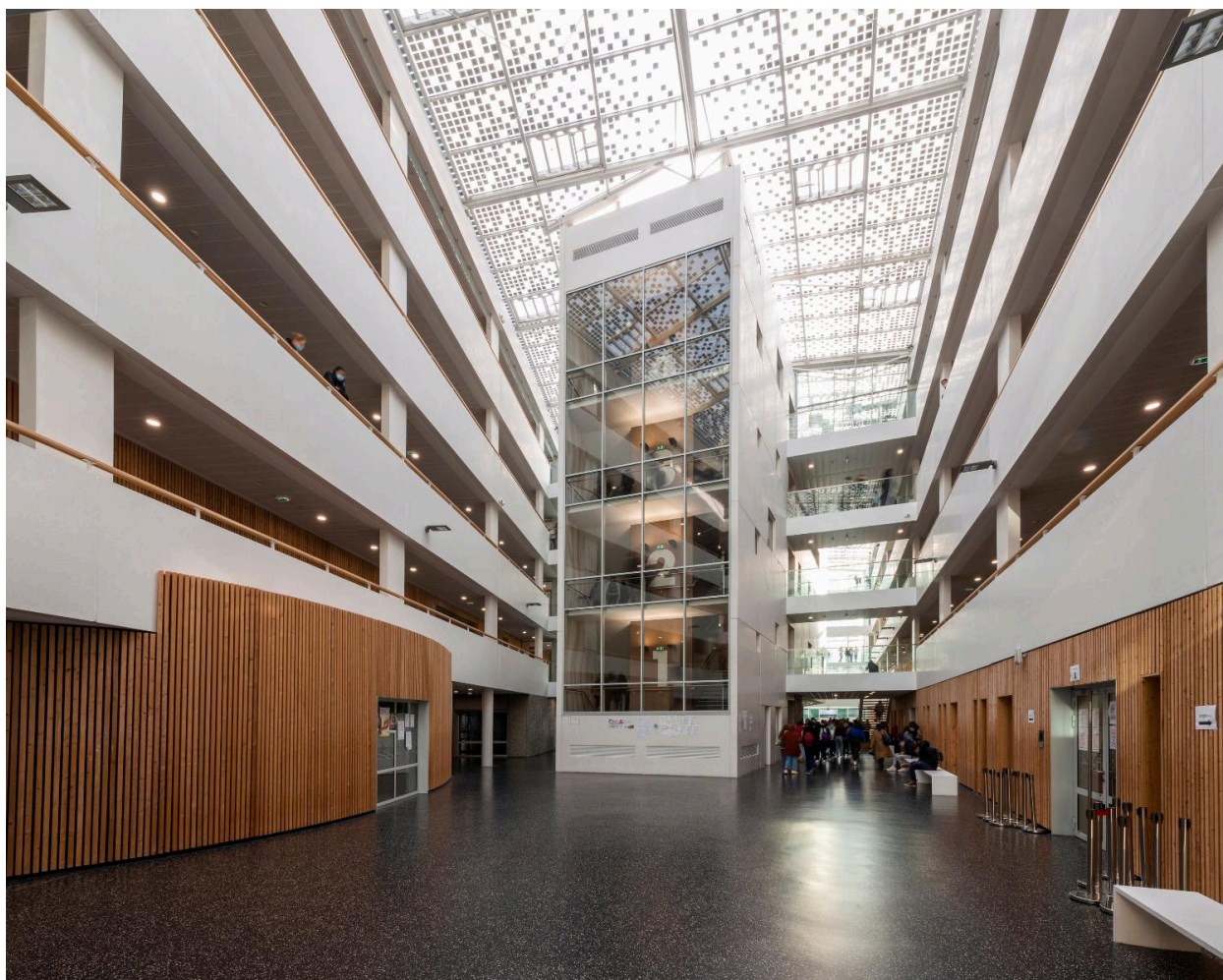
Saint-Denis (Seine-Saint- Denis), lycée La Plaine. Les effets ondoyants des façades se retrouvent dans les boiseries du hall.

IVR11_20189300106NUC4A

Auteur de l'illustration : Laurent Kruszyk

Date de prise de vue : 2018

(c) Laurent Kruszyk, Région Île-de-France
communication libre, reproduction soumise à autorisation



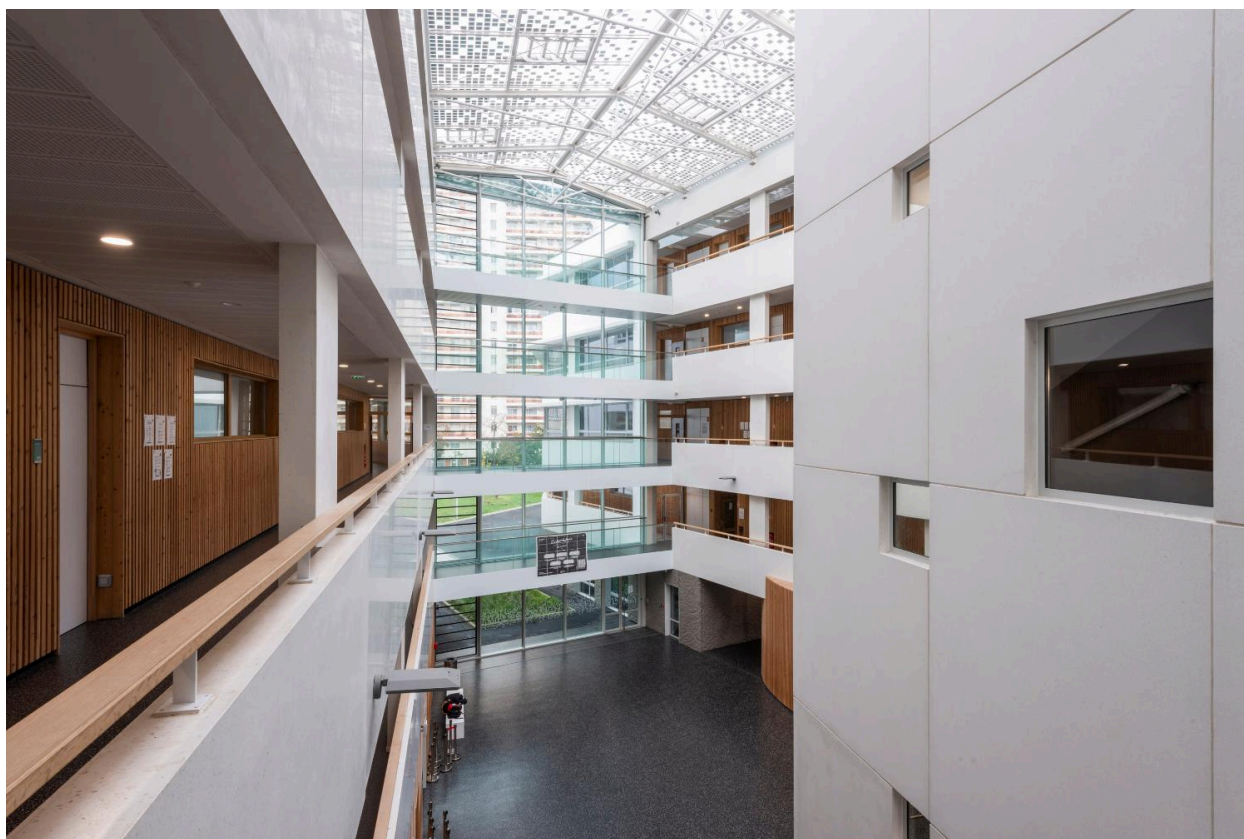
Courbevoie (Hauts-de-Seine), lycée Lucie-Aubrac. Livré en 2018 par l'agence Epicuria Architectes et prévu pour accueillir 1500 élèves, les différents corps de bâtiments de cet établissement s'articulent autour d'un grand espace à vivre, baigné de lumière naturelle : l'atrium.

IVR11_20209200408NUC4A

Auteur de l'illustration : Laurent Kruszyk

Date de prise de vue : 2020

(c) Laurent Kruszyk, Région Île-de-France
communication libre, reproduction soumise à autorisation



Courbevoie (Hauts-de-Seine), lycée Lucie-Aubrac. L'établissement se déploie en hauteur autour d'une grande cour intérieure de cinq étages - idée que l'agence d'architecture Epicuria affirme avoir emprunté aux passages parisiens.

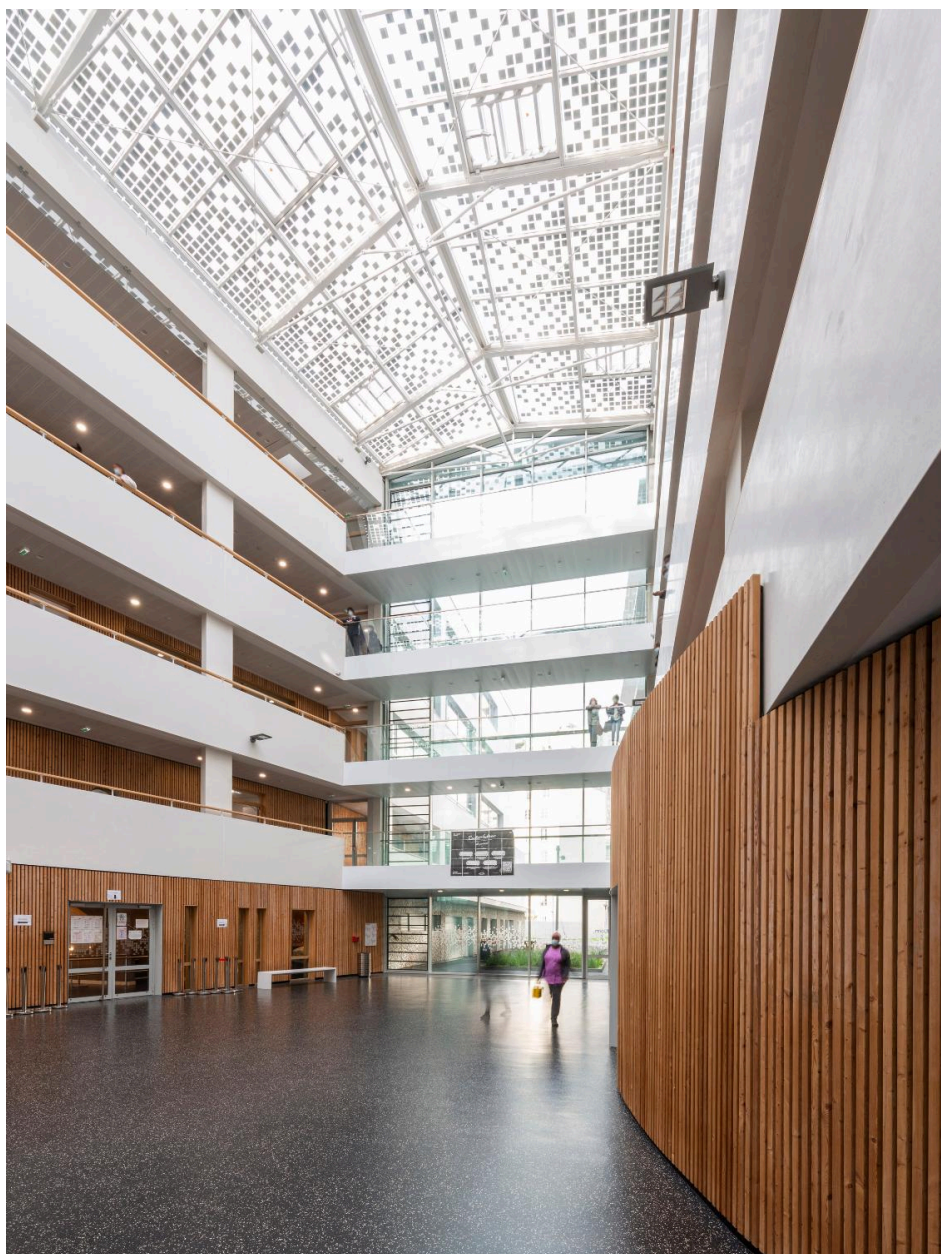
IVR11_20209300410NUC4A

Auteur de l'illustration : Philippe Ayrault

Date de prise de vue : 2020

(c) Philippe Ayrault, Région Île-de-France

communication libre, reproduction soumise à autorisation



Courbevoie (Hauts-de-Seine), lycée Lucie-Aubrac. La rue intérieure est surmontée d'une verrière pixellisée, composée de piles photovoltaïques, qui filtre la lumière et projette ses jeux d'ombres sur les parois.

IVR11_20209200411NUC4A

Auteur de l'illustration : Laurent Kruszyk

Date de prise de vue : 2020

(c) Laurent Kruszyk, Région Île-de-France
communication libre, reproduction soumise à autorisation