

Île-de-France, Paris  
Paris 19e arrondissement  
1 Rue Rouvet

## Piscine Rouvet

### Références du dossier

Numéro de dossier : IA75001067

Date de l'enquête initiale : 2022

Date(s) de rédaction : 2022

Cadre de l'étude : enquête thématique régionale Architectures du sport en Ile-de-France

Degré d'étude : étudié

### Désignation

Dénomination : piscine

Genre du destinataire : communal

### Compléments de localisation

Milieu d'implantation : bâti dense

Références cadastrales :

### Historique

Destinée à remplacer le canal de l'Ourcq comme lieu de baignade, la piscine Rouvet ouvre ses portes en 1891, pourvue d'un bassin de natation plutôt rudimentaire, à ciel ouvert, dont l'eau – froide ! – provient du canal de la Villette. La piscine n'est donc ouverte que l'été. Aménagée par le service des Eaux de la Ville de Paris sur un terrain communal, elle est située dans le quartier de Pont-de-Flandre, près des gares du Nord et de l'Est et des abattoirs de la Villette. Quelques années plus tard, en 1898, une commission spéciale du conseil municipal chargée de réfléchir à la construction de piscines et bains-douches propose la couverture de la piscine Rouvet, que complète l'aménagement de cabines de bains-douches.

Si, aux XVIII<sup>e</sup> et XIX<sup>e</sup> siècles, les bains publics de Paris demeurent encore des lieux de divertissement réservés aux élites, l'industrialisation, l'urbanisation, la promiscuité et la propagation des épidémies rendent nécessaire la conception d'une politique d'hygiène sociale en faveur des classes populaires. Ainsi le bain-douche est-il défini en 1872 par le docteur François Merry Delabost : « ce n'est pas un bain, puisqu'il n'y a pas l'immersion (...) dans une baignoire (...). Ce n'est pas non plus une douche, puisqu'il n'y a pas de percussion par un jet assez violent. C'est de l'eau chaude tombant d'une pomme d'arrosoir en pluie bienfaisante, dans le but d'obtenir la propreté exclusive du corps ». Pendant ce temps « le baigneur se savonne énergiquement », conjuguant ainsi rapidité et économie.

À ces fins, un concours est lancé en 1924. Mais le conseil municipal préconise rapidement d'opter pour une architecture allant dans le sens d'une moindre ostentation. Il est recommandé de bâtir « les façades en matériaux économiques, en évitant les complications architecturales ». L'architecture de la piscine Rouvet répond à cet appel à la sobriété, érigée en béton dans les années 1930. Elle abrite un bassin de 33,33 m sur 10 m, entouré de coursives comptant 120 cabines. Les bains-douches possèdent une entrée indépendante, dont la façade se distingue par un revêtement de brique. Une maison de gardien complète l'ensemble.

Première piscine municipale de la Ville de Paris, la piscine Rouvet (du nom de l'inventeur du flottage du bois) est en outre l'une des très rares piscines parisiennes à posséder des bains-douches. Environnée au XIX<sup>e</sup> siècle de dépôts de charbons, raffineries et fonderies, sa construction répond au choix de la municipalité d'implanter ces établissements dans les quartiers les plus pauvres même si, dès 1896, l'entrée cesse d'être gratuite.

Période(s) principale(s) : 4e quart 19e siècle (), 2e quart 20e siècle ()

Dates : 1891 (daté par source)

## Description

### Éléments descriptifs

Matériau(x) du gros-oeuvre, mise en oeuvre et revêtement :

Matériau(x) de couverture : verre en couverture

Plan : plan rectangulaire régulier

Couvrements :

Élévations extérieures : élévation ordonnancée sans travées

Type(s) de couverture : verrière

Escaliers : escalier dans-oeuvre : escalier droit ; escalier dans-oeuvre : escalier tournant à retours avec jour

### Typologies et état de conservation

État de conservation : mauvais état

### Décor

Techniques : mosaïque

### Statut, intérêt et protection

Intérêt de l'œuvre : à signaler

Protections :

Statut de la propriété : propriété d'un établissement public communal

### Illustrations



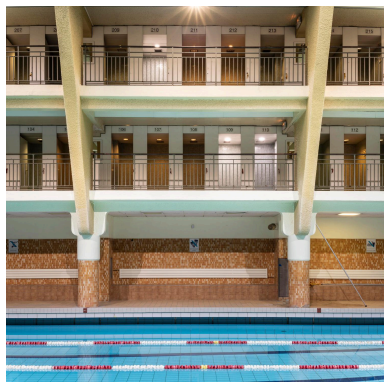
Façade sur la rue de  
la piscine Rouvet.  
Phot. Philippe Ayrault  
IVR11\_20227500373NUC4A



Elévations sur rue de la piscine  
Rouvet comprenant l'entrée  
principale et le logement du gardien.  
Phot. Philippe Ayrault  
IVR11\_20227500371NUC4A



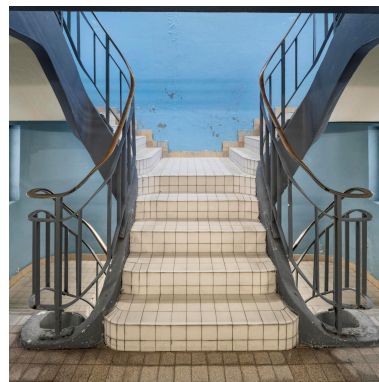
Vue intérieure de la piscine Rouvet  
Phot. Philippe Ayrault  
IVR11\_20227500392NUC4A



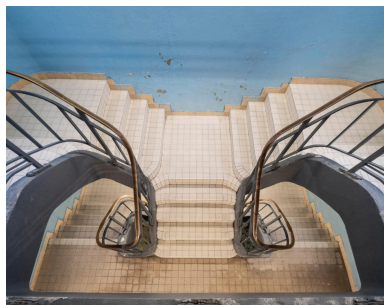
Vue des coursives à cabines  
de la piscine Rouvet  
Phot. Philippe Ayrault  
IVR11\_20227500380NUC4A



Vue des coursives  
de la piscine Rouvet  
Phot. Philippe Ayrault  
IVR11\_20227500383NUC4A



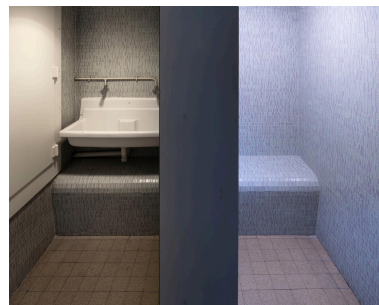
Vue de l'escalier qui mène vers le  
bassin depuis les cabines des nageurs.  
Phot. Philippe Ayrault  
IVR11\_20227500386NUC4A



Vue de l'escalier qui mène  
vers les bassins depuis  
les cabines des nageurs.  
Phot. Philippe Ayrault  
IVR11\_20227500387NUC4A



Cabines de bain de  
la seconde coursive.  
Phot. Philippe Ayrault  
IVR11\_20227500394NUC4A



Cabine de bain et lavabo  
de la piscine Rouvet  
Phot. Philippe Ayrault  
IVR11\_20227500388NUC4A

## Dossiers liés

### Dossiers de synthèse :

Les architectures des sports en Ile-de-France (IA00141472)

### Oeuvre(s) contenue(s) :

Auteur(s) du dossier : Jessy Jouan, Stéphanie Guilmeau, Tiphaine Gruson

Copyright(s) : (c) Région Ile-de-France - Inventaire général du patrimoine culturel





Façade sur la rue de la piscine Rouvet.

IVR11\_20227500373NUC4A

Auteur de l'illustration : Philippe Ayrault

Date de prise de vue : 20/06/2022

(c) Philippe Ayrault, Région Île-de-France  
communication libre, reproduction soumise à autorisation





Elévations sur rue de la piscine Rouvet comprenant l'entrée principale et le logement du gardien.

IVR11\_20227500371NUC4A

Auteur de l'illustration : Philippe Ayrault

Date de prise de vue : 20/06/2022

(c) Philippe Ayrault, Région Île-de-France  
communication libre, reproduction soumise à autorisation





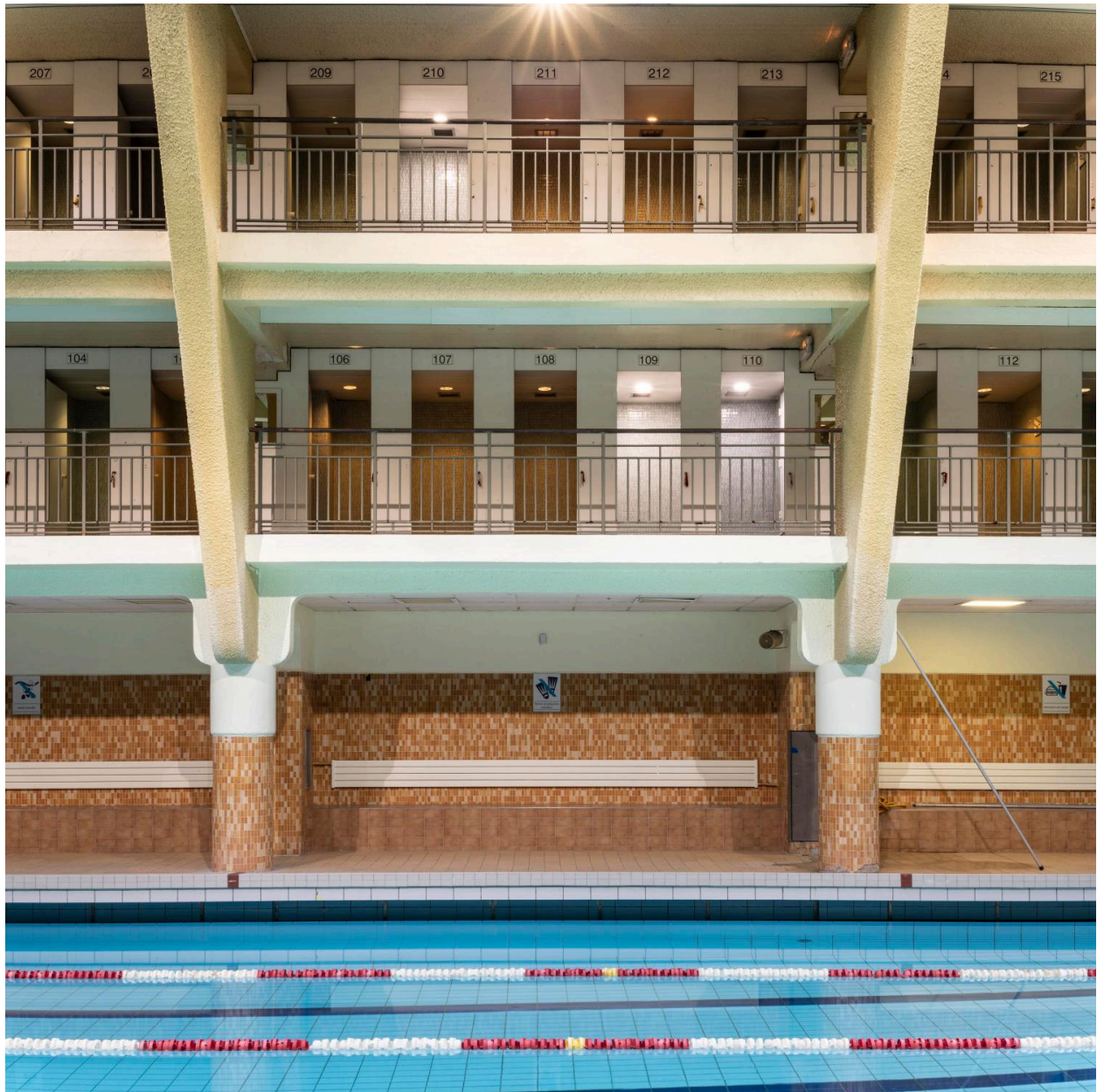
Vue intérieure de la piscine Rouvet

IVR11\_20227500392NUC4A

Auteur de l'illustration : Philippe Ayrault

Date de prise de vue : 20/06/2022

(c) Philippe Ayrault, Région Île-de-France  
communication libre, reproduction soumise à autorisation



Vue des coursives à cabines de la piscine Rouvet

IVR11\_20227500380NUC4A

Auteur de l'illustration : Philippe Ayrault

Date de prise de vue : 20/06/2022

(c) Philippe Ayrault, Région Île-de-France  
communication libre, reproduction soumise à autorisation





Vue des coursives de la piscine Rouvet

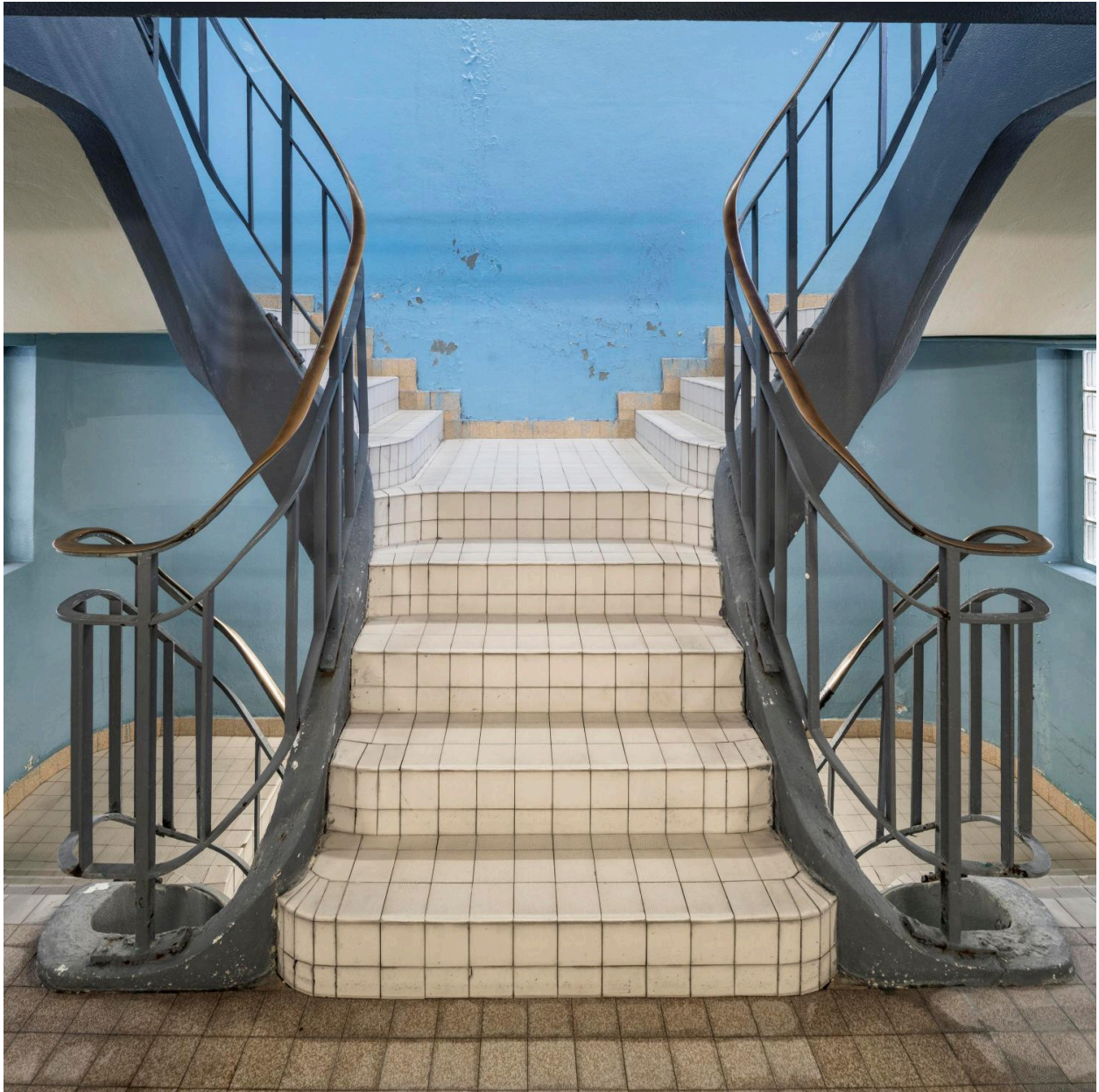
IVR11\_20227500383NUC4A

Auteur de l'illustration : Philippe Ayrault

Date de prise de vue : 20/06/2022

(c) Philippe Ayrault, Région Île-de-France  
communication libre, reproduction soumise à autorisation





Vue des l'escalier qui mène vers le bassin depuis les cabines des nageurs.

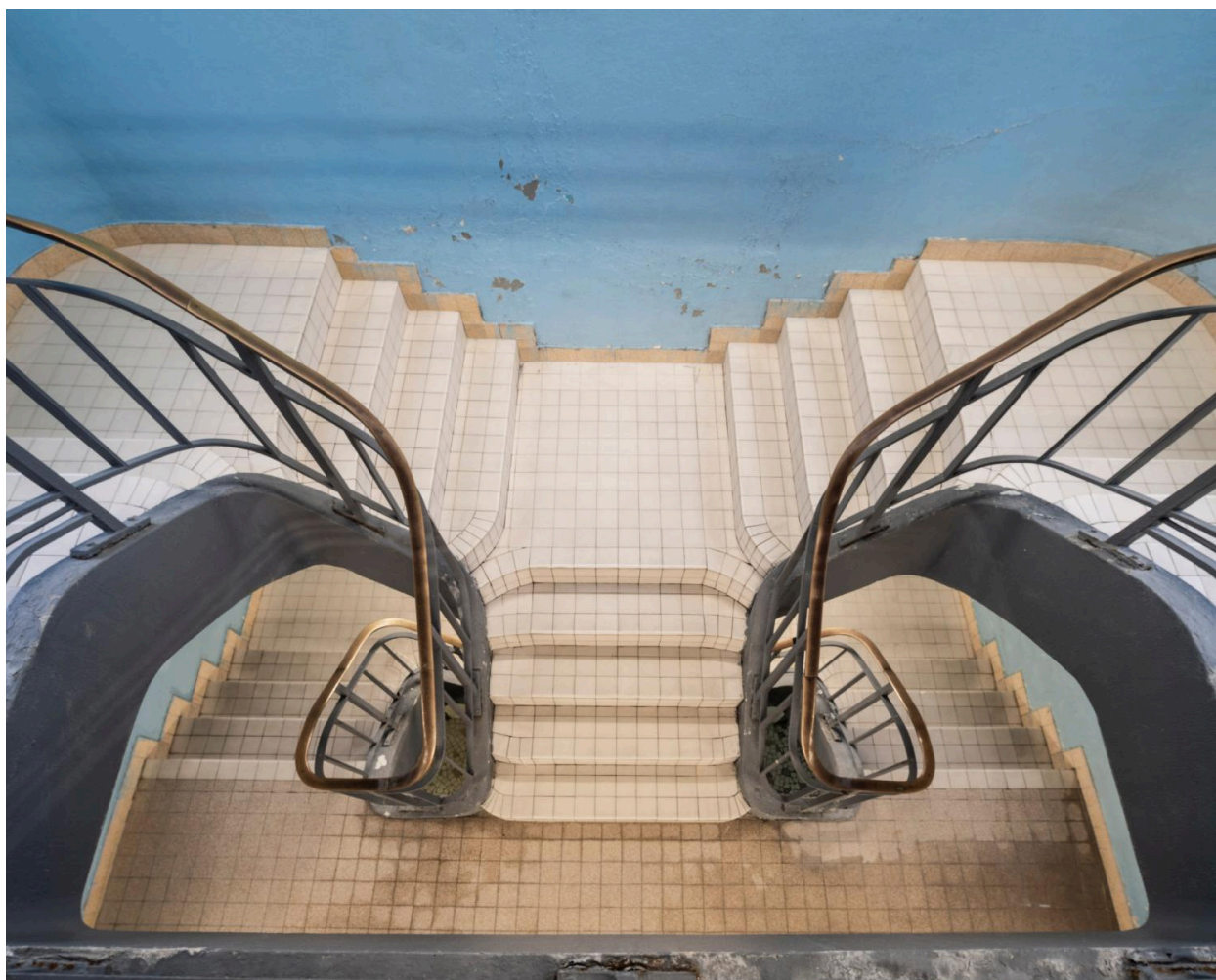
IVR11\_20227500386NUC4A

Auteur de l'illustration : Philippe Ayrault

Date de prise de vue : 20:06/2022

(c) Philippe Ayrault, Région Île-de-France

communication libre, reproduction soumise à autorisation



Vue de l'escalier qui mène vers les bassins depuis les cabines des nageurs.

IVR11\_20227500387NUC4A

Auteur de l'illustration : Philippe Ayrault

Date de prise de vue : 20/06/2022

(c) Philippe Ayrault, Région Île-de-France

communication libre, reproduction soumise à autorisation





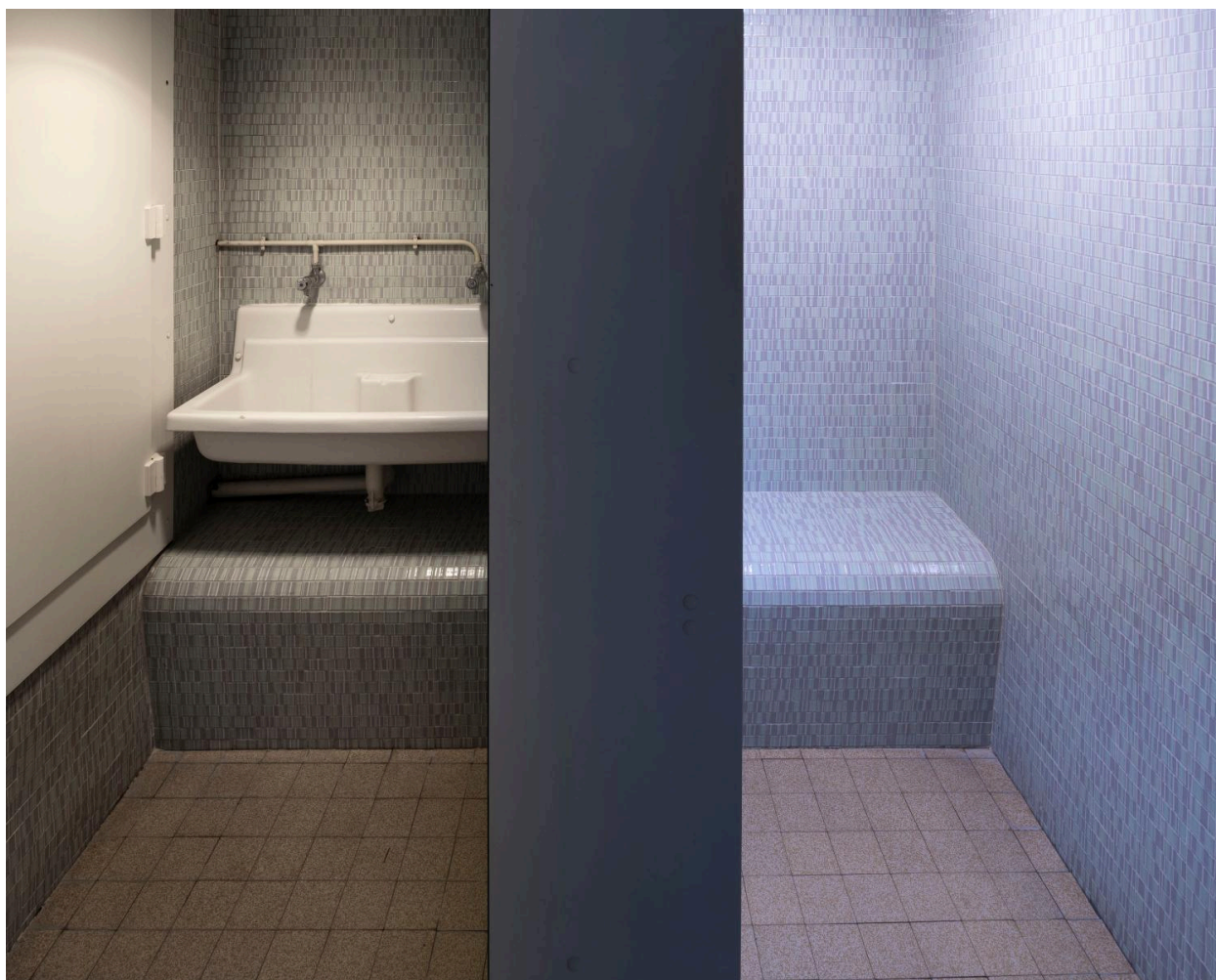
Cabines de bain de la seconde coursive.

IVR11\_20227500394NUC4A

Auteur de l'illustration : Philippe Ayrault

Date de prise de vue : 20/06/2022

(c) Philippe Ayrault, Région Île-de-France  
communication libre, reproduction soumise à autorisation



Cabine de bain et lavabo de la piscine Rouvet

IVR11\_20227500388NUC4A

Auteur de l'illustration : Philippe Ayrault

Date de prise de vue : 20/06/2022

(c) Philippe Ayrault, Région Île-de-France  
communication libre, reproduction soumise à autorisation