

Île-de-France, Essonne  
Athis-Mons  
plateau

## **cité du Foyer du Fonctionnaire et de la Famille (3 F) ou du Noyer Renard**

### **Références du dossier**

Numéro de dossier : IA91000506  
Date de l'enquête initiale : 2001  
Date(s) de rédaction : 2003  
Cadre de l'étude : inventaire topographique  
Degré d'étude : étudié

### **Désignation**

Dénomination : cité  
Appellation : Le Foyer du Fonctionnaire et de la Famille, Noyer Renard  
Parties constituantes non étudiées : église, centre de loisirs

### **Compléments de localisation**

Milieu d'implantation :  
Références cadastrales : 1987, AC, 5-31

### **Historique**

A partir de 1955 les terrains agricoles des Froides Bouillies appartenant à la famille Chodron de Courcel et à un cultivateur de Morangis sont achetés par la société HLM FFF (devenu en 1989 groupe Immobilier 3 F) qui se propose de réaliser un programme de 1400 logements. La construction de la cité se fait en deux temps : une première tranche de 20 immeubles, soit 1267 logements, entre le 1er juin 1958 et fin novembre 1960 ; une deuxième tranche comprenant l'église Notre-Dame-de-l'Air et le centre commercial, dû aux architectes Gravereaux, Marty et Heckly, puis 3 bâtiments U, V et W construits entre 1962 et 1964 (les deux derniers relevant du P.S.R., programmes sociaux de relogement). L'exécution des travaux est confiée à un groupement de 14 entreprises pilotées par la COGETRAVOC sous la direction des architectes Gravereaux, chef de groupe et Prévert et Fauvette, architectes d'opération. Une aire de préfabrication mi-lourde est installée en bordure de l'avenue de Morangis. Le groupe scolaire Est, devenu Flammarion en 1959, est construit avant les premiers immeubles et le groupe scolaire Ouest (école Branly). Un centre socio-culturel est ouvert en 1967 et une M.J.C. en 1971. Des travaux de réhabilitation sont entrepris à partir de 1988 par le groupe 3 F. En 1989, après la vente de l'église à la ville qui la transforme en Espace Michelet, l'association diocésaine de Corbeil fait construire une chapelle par l'architecte Jean-Claude Daufresne.

Période(s) principale(s) : 3e quart 20e siècle

Dates : 1958 (daté par travaux historiques), 1962 (daté par travaux historiques)

Auteur(s) de l'oeuvre : Jean-Claude Daufresne (architecte, attribution par travaux historiques), Fauvette (architecte, attribution par travaux historiques), Gravereaux (architecte, attribution par travaux historiques), Heckly (architecte, attribution par travaux historiques), Marty (architecte, attribution par travaux historiques), Prévert (architecte, attribution par travaux historiques)

### **Description**

Les immeubles rectilignes et en longueur sont des barres de 100 m de long en moyenne. Le plan est celui d'une trame de 3m sur 3m, répétée trois fois pour la largeur (9 m) et cinq fois pour la longueur (soit 15 m) autour d'une gage d'escalier central en vis. La première tranche de 20 immeubles comprend 127 logements de 2 pièces principales de 36 m<sup>2</sup>, 508 logements de 3 pièces principales de 54 m<sup>2</sup> et 632 logements de 4 pièces de 62, 5 m<sup>2</sup>. Le bâtiment U comprend 60 logements et les bâtiments V et W 40 logements d'un confort moindre. Sauf pour le bâtiment U de 6 étages, la hauteur des bâtiments est

limitée à 5 niveaux (R+4) par la proximité de l'aéroport d'Orly. Les architectes ont adopté le procédé de préfabrication Estiot. Les éléments de façade, les planchers et les refends préfabriqués en béton sont fixés à une ossature métallique enrobée par des liaisons coulées sur place. Les toits sont en terrasse ; les pignons des bâtiments sont construits en briques. Les immeubles sont desservis par une quinzaine de rues cédées à la ville en 1965.

### Éléments descriptifs

Matériau(x) du gros-oeuvre, mise en oeuvre et revêtement : béton ; brique

Étage(s) ou vaisseau(x) : 4 étages carrés, 6 étages carrés

Type(s) de couverture : terrasse

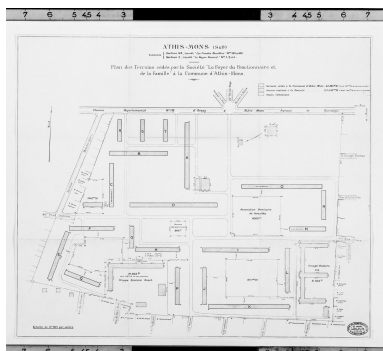
### Statut, intérêt et protection

Statut de la propriété : propriété privée

### Liens web

- Dossier PDF : <http://www2.culture.gouv.fr/documentation/memoire/HTML/IVR11/IA91000506/index.htm>

### Illustrations



Plan des terrains cédés par la société FFF à la ville et de la première tranche de 20 immeubles construits entre 1958 et 1960.  
IVR11\_20019100770NUC



Construction des immeubles, chemin de grue, janvier 1959.  
IVR11\_20019100740NUCB



Gros plan de l'aire de préfabrication. 6 mai 1959.  
IVR11\_20019100757NUCB



Montage du pignon d'un immeuble en briques.  
IVR11\_20019100756NUCB



La place des Quatre Voyes derrière le clocher de l'église.  
IVR11\_20019100764NUCAB



Place des Quatre-Voyes, avec au fond l'église Notre-Dame-de-l'Air.  
IVR11\_20019100776NUCAB





Vue d'une partie des bâtiments, à l'arrière de la rue du Plein Midi.  
IVR11\_20019100775NUCAB



Appartement témoin, salle de séjour. Avril 1958.  
IVR11\_20019100739NUCB



L'église Notre-Dame-de-l'Air. Le sous-sol abritait à l'origine des salles d'activité, mais l'église y est transférée en 1984 tandis que la partie haute, louée à la ville, est transformée en salle polyvalente (salle Michelet). En 1989, la mairie rachète le bâtiment à l'association diocésaine de Corbeil.  
IVR11\_20019100765NUCAB



Vue aérienne de la Cité, du nord vers le sud ; au premier plan, l'avenue de Morangis. 19 janvier 1960.  
IVR11\_20019100744NUCB



Vue du centre commercial situé à l'angle des rues des Froides-Bouillies et de l'Orme-Robinet.  
Phot. Philippe Ayrault  
IVR11\_20039100660XA



Appartement témoin, salle de séjour. Avril 1958.  
IVR11\_20019100748NUCB



Vue de la chaufferie, située près du supermarché.  
Phot. Philippe Ayrault  
IVR11\_20039100655XA



Construction de l'église et de la croix, place des Quatre Voyes. Juillet 1962.  
IVR11\_20019100751NUCB



Installation d'éléments préfabriqués sur armature de métal, 1959.  
IVR11\_20019100741NUCB



La place centrale avec bassin et jet d'eau. A l'arrière plan, l'église



La place centrale des Quatre Voyes. Octobre 1965.  
IVR11\_20019100754NUCB



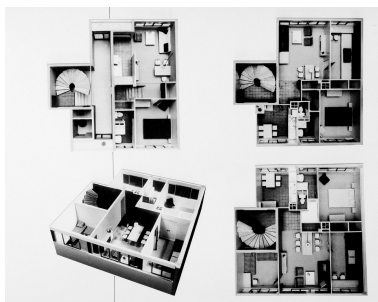
La place des Quatre Voyes, rebaptisée Mendès-France en 1982.  
IVR11\_20019100780NUCAB



Notre-Dame-de-l'Air devenue salle  
Michelet en 1985. Octobre 1965.  
IVR11\_20019100752NUCB



Place Mendès-France : vue  
de l'Espace René-Goscinny,  
ancienne Maison pour  
tous réaménagée en 1992.  
Phot. Philippe Ayrault  
IVR11\_20039100652XA



Maquette des différents types  
d'appartements. 6 mai 1959.  
IVR11\_20019100753NUCB



Vue de la place Mendès-France  
en direction de l'Espace Goscinny,  
ancienne Maison pour tous ouverte  
en 1971 et restructurée en 1992  
par l'architecte Bruno Rollet.  
L'ancienne place des Quatre-Voyes,  
rebaptisée en 1982, est réaménagée  
en 2002 dans le cadre d'une  
opération de renouvellement urbain.  
Phot. Philippe Ayrault  
IVR11\_20039100649XA



Vue, sur la rue Pierre-Bérégoz,  
du pignon construit par l'architecte  
Laurent Heckly à l'extrémité de  
l'immeuble situé le long de la rue de  
l'Orme-Robinet, dans le cadre des  
travaux de réhabilitation entrepris  
à partir de 1990 (procédure de  
développement social de quartier).  
Phot. Philippe Ayrault  
IVR11\_20039100658VA



Vue aérienne de la Cité du  
sud vers le nord, mai 1961.  
IVR11\_20019100746NUCB



Les fondations des  
immeubles, janvier 1959.  
IVR11\_20019100743NUCB





Vue aérienne nord-ouest sud-est ;  
les terrains sont encore nus ; au  
premier plan, l'avenue de Morangis ;  
au fond, la RN 7. Avril 1958.  
IVR11\_20019100750NUCB



Un avion au-dessus de  
l'église des 3F. Vers 1975.  
IVR11\_20019100779NUCB

Vue de l'Espace Michelet (ancienne  
église Notre-Dame-de-l'Air) et de  
la Maison du Citoyen à l'extrémité  
de la place Mendès-France.  
Phot. Philippe Ayrault  
IVR11\_20039100646XA



Vue aérienne.  
IVR11\_20049100454NUCAB

Vue aérienne sud-ouest nord-  
est ; au premier plan, la Cité  
d'urgence des Oiseaux. 4 avril 1959.  
IVR11\_20019100747NUCB



Le terrain des Froides Bouillies,  
avenue de Morangis, avant la  
construction de la cité, juin 1956.  
IVR11\_20019100742NUCB



Immeuble le long de  
la rue du Plein Midi.  
Phot. Philippe Ayrault  
IVR11\_20039100740VA



Vue d'ensemble de l'immeuble de six  
étages (immeuble U du programme  
1962-1964) situé à l'arrière de  
l'église et du Centre Michelet.  
Phot. Philippe Ayrault  
IVR11\_20039100663XA



Vue partielle, années 60.  
IVR11\_20019100762NUCB



Vue aérienne de la Cité de l'ouest  
vers l'est, avec Athis centre et  
la vallée de la Seine, mai 1961.  
IVR11\_20019100745NUCB



Construction de la Cité vers le  
centre commercial. Octobre 1959.  
IVR11\_20019100755NUCB



Vue d'ensemble de la chapelle  
Notre-Dame-de-l'Air (rue Pierre-  
Bérégovoy), construite par  
l'association diocésaine de Corbeil  
sur une partie des terrains dont  
elle est restée propriétaire après la  
vente de l'église à la ville en 1989.  
Phot. Philippe Ayrault  
IVR11\_20039100666XA



Vue aérienne de la Cité du sud vers le nord ; au premier plan la Cité des Oiseaux ; l'école Branly est encore absente. 5 août 1959.  
IVR11\_20019100749NUCB



La façade antérieure de la chapelle, le mur nord du Centre Michelet et la Maison du Citoyen.  
Phot. Philippe Ayrault  
IVR11\_20039100669XA

## Dossiers liés

Oeuvre(s) partie(s) constituante(s) étudiée(s) : groupe scolaire Edouard Branly ou Ouest, maternelle La Fontaine (IA91000525) Île-de-France, Essonne, Athis-Mons, plateau, 27 rue du Noyer Renard

Oeuvre(s) partie(s) constituante(s) étudiée(s) : jardin du centre de loisirs maternels Branly, dit Jardin Extraordinaire (IA91000585) Île-de-France, Essonne, Athis-Mons, plateau, rue du Noyer-Renard

Oeuvre(s) partie(s) constituante(s) étudiée(s) : supermarché SUMA, aujourd'hui ATAC (IA91000523) Île-de-France, Essonne, Athis-Mons, plateau, avenue de Morangis

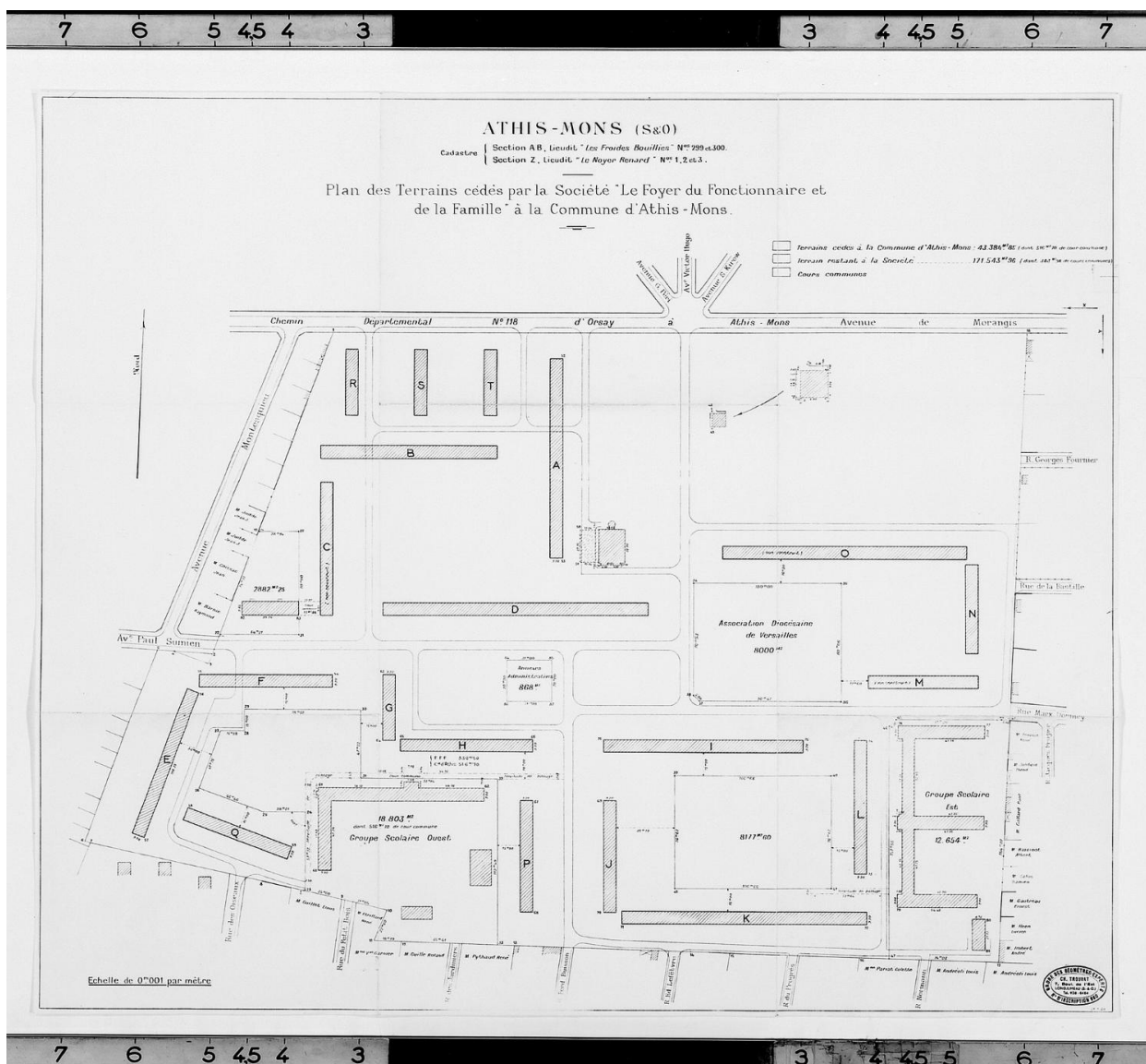
Oeuvre(s) partie(s) constituante(s) étudiée(s) : parc de la Butte Branly (IA91000586) Île-de-France, Essonne, Athis-Mons, plateau, rue du Noyer-Renard

Oeuvre(s) partie(s) constituante(s) étudiée(s) : groupe scolaire Camille Flammarion ou Est, maternelle Charles Perrault (IA91000524) Île-de-France, Essonne, Athis-Mons, plateau, 54 rue Léon-Maurice-Normann

Auteur(s) du dossier : Brigitte Blanc

Copyright(s) : (c) Région Ile-de-France - Inventaire général du patrimoine culturel





Plan des terrains cédés par la société FFF à la ville et de la première tranche de 20 immeubles construits entre 1958 et 1960.

IVR11\_20019100770NUC

Date de prise de vue : 2001

(c) Région Île-de-France (reproduction) ; (c) ADAGP

communication libre, reproduction soumise à autorisation (reproduction)



Construction des immeubles, chemin de grue, janvier 1959.

IVR11\_20019100740NUCB

Date de prise de vue : 2001

(c) Région Île-de-France (reproduction) ; (c) ADAGP  
communication libre, reproduction soumise à autorisation (reproduction)





Gros plan de l'aire de préfabrication. 6 mai 1959.

IVR11\_20019100757NUCB

Date de prise de vue : 2001

(c) Région Île-de-France (reproduction) ; (c) ADAGP  
communication libre, reproduction soumise à autorisation (reproduction)



Montage du pignon d'un immeuble en briques.

IVR11\_20019100756NUCB

Date de prise de vue : 2001

(c) Région Île-de-France (reproduction) ; (c) ADAGP

communication libre, reproduction soumise à autorisation (reproduction)





La place des Quatre Voyes derrière le clocher de l'église.

IVR11\_20019100764NUCAB

Date de prise de vue : 2001

(c) Région Île-de-France (reproduction) ; (c) ADAGP

communication libre, reproduction soumise à autorisation (reproduction)



Place des Quatre-Voyes, avec au fond l'église Notre-Dame-de-l'Air.

IVR11\_20019100776NUCAB

Date de prise de vue : 2001

(c) Région Île-de-France (reproduction) ; (c) ADAGP  
communication libre, reproduction soumise à autorisation (reproduction)





Vue d'une partie des bâtiments, à l'arrière de la rue du Plein Midi.

IVR11\_20019100775NUCAB

Date de prise de vue : 2001

(c) Région Île-de-France (reproduction) ; (c) ADAGP  
communication libre, reproduction soumise à autorisation (reproduction)





Appartement témoin, salle de séjour. Avril 1958.

IVR11\_20019100739NUCB

Date de prise de vue : 2001

(c) Région Île-de-France (reproduction) ; (c) ADAGP  
communication libre, reproduction soumise à autorisation (reproduction)



L'église Notre-Dame-de-l'Air. Le sous-sol abritait à l'origine des salles d'activité, mais l'église y est transférée en 1984 tandis que la partie haute, louée à la ville, est transformée en salle polyvalente (salle Michelet). En 1989, la mairie rachète le bâtiment à l'association diocésaine de Corbeil.

IVR11\_20019100765NUCAB

Date de prise de vue : 2001

(c) Région Île-de-France (reproduction) ; (c) ADAGP  
communication libre, reproduction soumise à autorisation (reproduction)



Vue aérienne de la Cité, du nord vers le sud ; au premier plan, l'avenue de Morangis. 19 janvier 1960.

IVR11\_20019100744NUCB

Date de prise de vue : 2001

(c) Région Île-de-France (reproduction) ; (c) ADAGP

communication libre, reproduction soumise à autorisation (reproduction)





Vue du centre commercial situé à l'angle des rues des Froides-Bouillies et de l'Orme-Robinet.

IVR11\_20039100660XA

Auteur de l'illustration : Philippe Ayrault

Date de prise de vue : 2003

(c) Philippe Ayrault, Région Île-de-France ; (c) ADAGP  
communication libre, reproduction soumise à autorisation



Appartement témoin, salle de séjour. Avril 1958.

IVR11\_20019100748NUCB

Date de prise de vue : 2001

(c) Région Île-de-France (reproduction) ; (c) ADAGP

communication libre, reproduction soumise à autorisation (reproduction)





Vue de la chaufferie, située près du supermarché.

IVR11\_20039100655XA

Auteur de l'illustration : Philippe Ayrault

Date de prise de vue : 2003

(c) Philippe Ayrault, Région Île-de-France ; (c) ADAGP  
communication libre, reproduction soumise à autorisation





Construction de l'église et de la croix, place des Quatre Voyes. Juillet 1962.

IVR11\_20019100751NUCB

Date de prise de vue : 2001

(c) Région Île-de-France (reproduction) ; (c) ADAGP

communication libre, reproduction soumise à autorisation (reproduction)



Installation d'éléments préfabriqués sur armature de métal, 1959.

IVR11\_20019100741NUCB

Date de prise de vue : 2001

(c) Région Île-de-France (reproduction) ; (c) ADAGP

communication libre, reproduction soumise à autorisation (reproduction)



La place centrale avec bassin et jet d'eau. A l'arrière plan, l'église Notre-Dame-de-l'Air devenue salle Michelet en 1985.  
Octobre 1965.

IVR11\_20019100752NUCB

Date de prise de vue : 2001

(c) Région Île-de-France (reproduction) ; (c) ADAGP

communication libre, reproduction soumise à autorisation (reproduction)





La place centrale des Quatre Voyes. Octobre 1965.

IVR11\_20019100754NUCB

Date de prise de vue : 2001

(c) Région Île-de-France (reproduction) ; (c) ADAGP

communication libre, reproduction soumise à autorisation (reproduction)



La place des Quatre Voyes, rebaptisée Mendès-France en 1982.

IVR11\_20019100780NUCAB

Date de prise de vue : 2001

(c) Région Île-de-France (reproduction) ; (c) ADAGP

communication libre, reproduction soumise à autorisation (reproduction)





Place Mendès-France : vue de l'Espace René-Goscinny, ancienne Maison pour tous réaménagée en 1992.

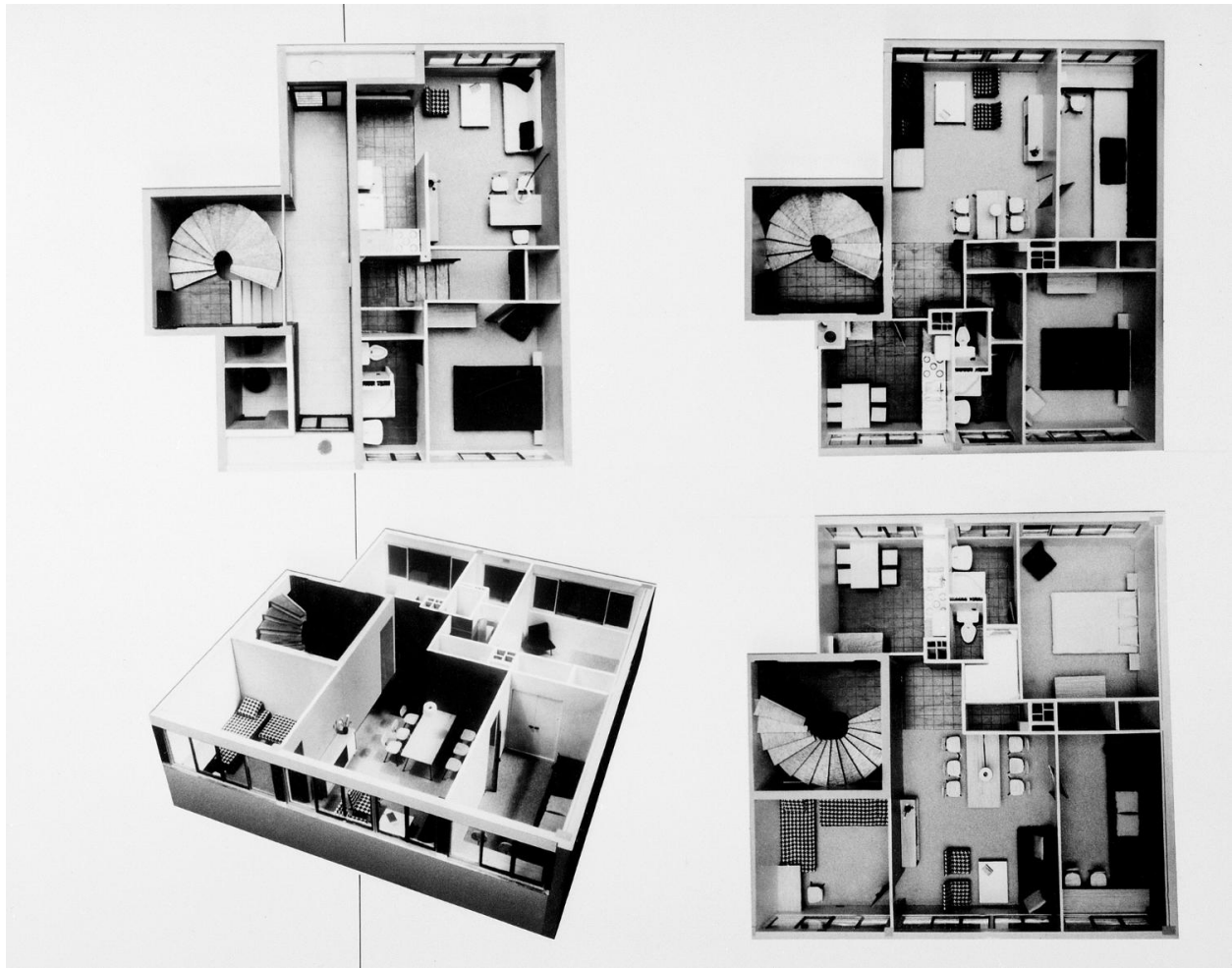
IVR11\_20039100652XA

Auteur de l'illustration : Philippe Ayrault

Date de prise de vue : 2003

(c) Philippe Ayrault, Région Île-de-France ; (c) ADAGP  
communication libre, reproduction soumise à autorisation





Maquette des différents types d'appartements. 6 mai 1959.

IVR11\_20019100753NUCB

Date de prise de vue : 2001

(c) Région Île-de-France (reproduction) ; (c) ADAGP  
communication libre, reproduction soumise à autorisation (reproduction)



Vue de la place Mendès-France en direction de l'Espace Goscinny, ancienne Maison pour tous ouverte en 1971 et restructurée en 1992 par l'architecte Bruno Rollet. L'ancienne place des Quatre-Voyes, rebaptisée en 1982, est réaménagée en 2002 dans le cadre d'une opération de renouvellement urbain.

IVR11\_20039100649XA

Auteur de l'illustration : Philippe Ayrault

Date de prise de vue : 2003

(c) Philippe Ayrault, Région Île-de-France ; (c) ADAGP  
communication libre, reproduction soumise à autorisation



Vue, sur la rue Pierre-Bérégovoy, du pignon construit par l'architecte Laurent Heckly à l'extrémité de l'immeuble situé le long de la rue de l'Orme-Robinet, dans le cadre des travaux de réhabilitation entrepris à partir de 1990 (procédure de développement social de quartier).

IVR11\_20039100658VA

Auteur de l'illustration : Philippe Ayrault

Date de prise de vue : 2003

(c) Philippe Ayrault, Région Île-de-France ; (c) ADAGP  
communication libre, reproduction soumise à autorisation





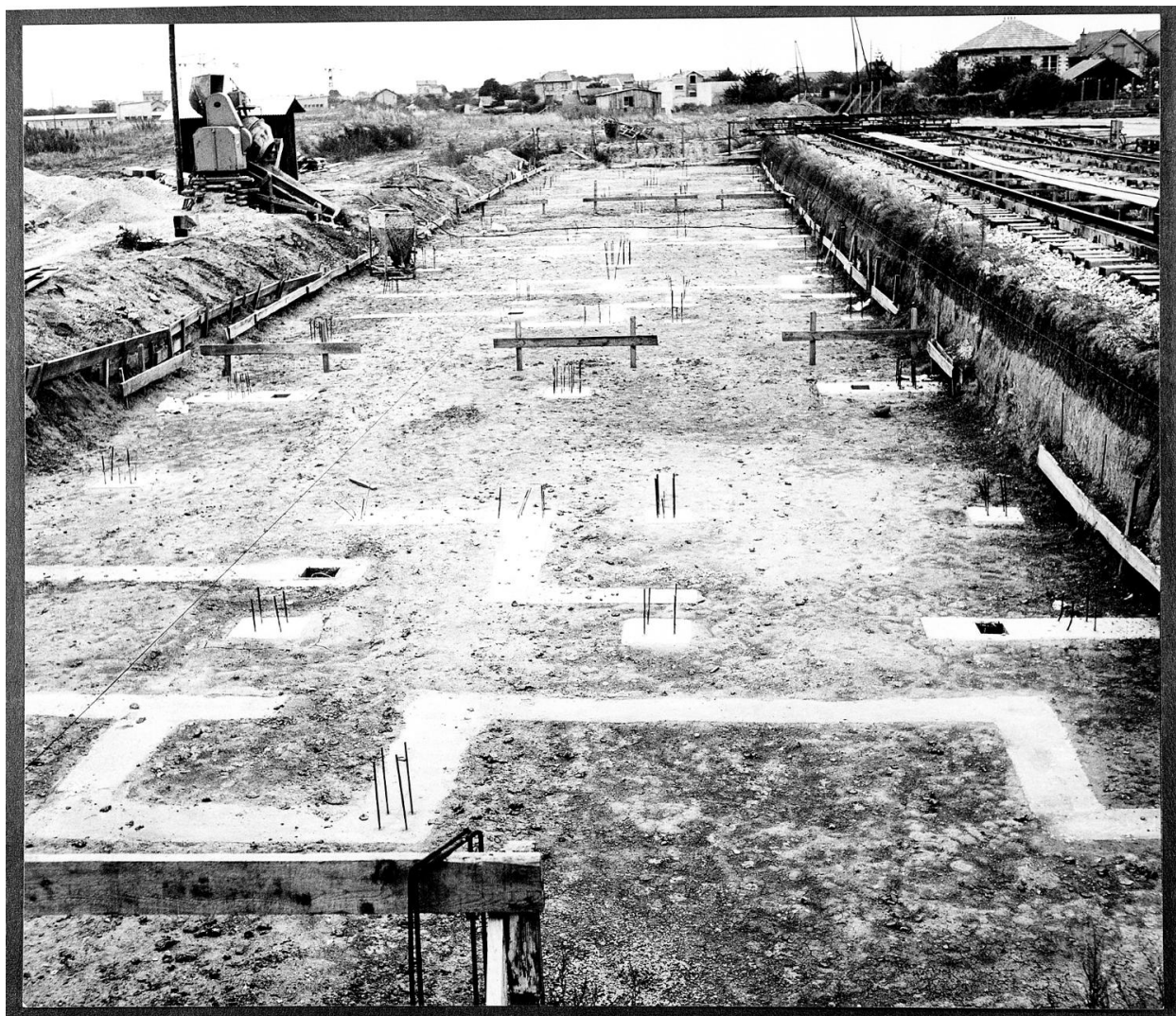
Vue aérienne de la Cité du sud vers le nord, mai 1961.

IVR11\_20019100746NUCB

Date de prise de vue : 2001

(c) Région Île-de-France (reproduction) ; (c) ADAGP

communication libre, reproduction soumise à autorisation (reproduction)



Les fondations des immeubles, janvier 1959.

IVR11\_20019100743NUCB

Date de prise de vue : 2001

(c) Région Île-de-France (reproduction) ; (c) ADAGP

communication libre, reproduction soumise à autorisation (reproduction)



Vue aérienne nord-ouest sud-est ; les terrains sont encore nus ; au premier plan, l'avenue de Morangis ; au fond, la RN 7. Avril 1958.

IVR11\_20019100750NUCB

Date de prise de vue : 2001

(c) Région Île-de-France (reproduction) ; (c) ADAGP  
communication libre, reproduction soumise à autorisation (reproduction)





Vue de l'Espace Michelet (ancienne église Notre-Dame-de-l'Air) et de la Maison du Citoyen à l'extrémité de la place Mendès-France.

IVR11\_20039100646XA

Auteur de l'illustration : Philippe Ayrault

Date de prise de vue : 2003

(c) Philippe Ayrault, Région Île-de-France ; (c) ADAGP  
communication libre, reproduction soumise à autorisation



Vue aérienne sud-ouest nord-est ; au premier plan, la Cité d'urgence des Oiseaux. 4 avril 1959.

IVR11\_20019100747NUCB

Date de prise de vue : 2001

(c) Région Île-de-France (reproduction) ; (c) ADAGP  
communication libre, reproduction soumise à autorisation (reproduction)



Un avion au-dessus de l'église des 3F. Vers 1975.

IVR11\_20019100779NUCB

Date de prise de vue : 2001

(c) Région Île-de-France (reproduction) ; (c) ADAGP  
communication libre, reproduction soumise à autorisation (reproduction)





Vue aérienne.

IVR11\_20049100454NUCAB

Date de prise de vue : 2004

(c) Région Île-de-France (reproduction) ; (c) ADAGP  
communication libre, reproduction soumise à autorisation (reproduction)



Le terrain des Froides Bouillies, avenue de Morangis, avant la construction de la cité, juin 1956.

IVR11\_20019100742NUCB

Date de prise de vue : 2001

(c) Région Île-de-France (reproduction) ; (c) ADAGP

communication libre, reproduction soumise à autorisation (reproduction)





Immeuble le long de la rue du Plein Midi.

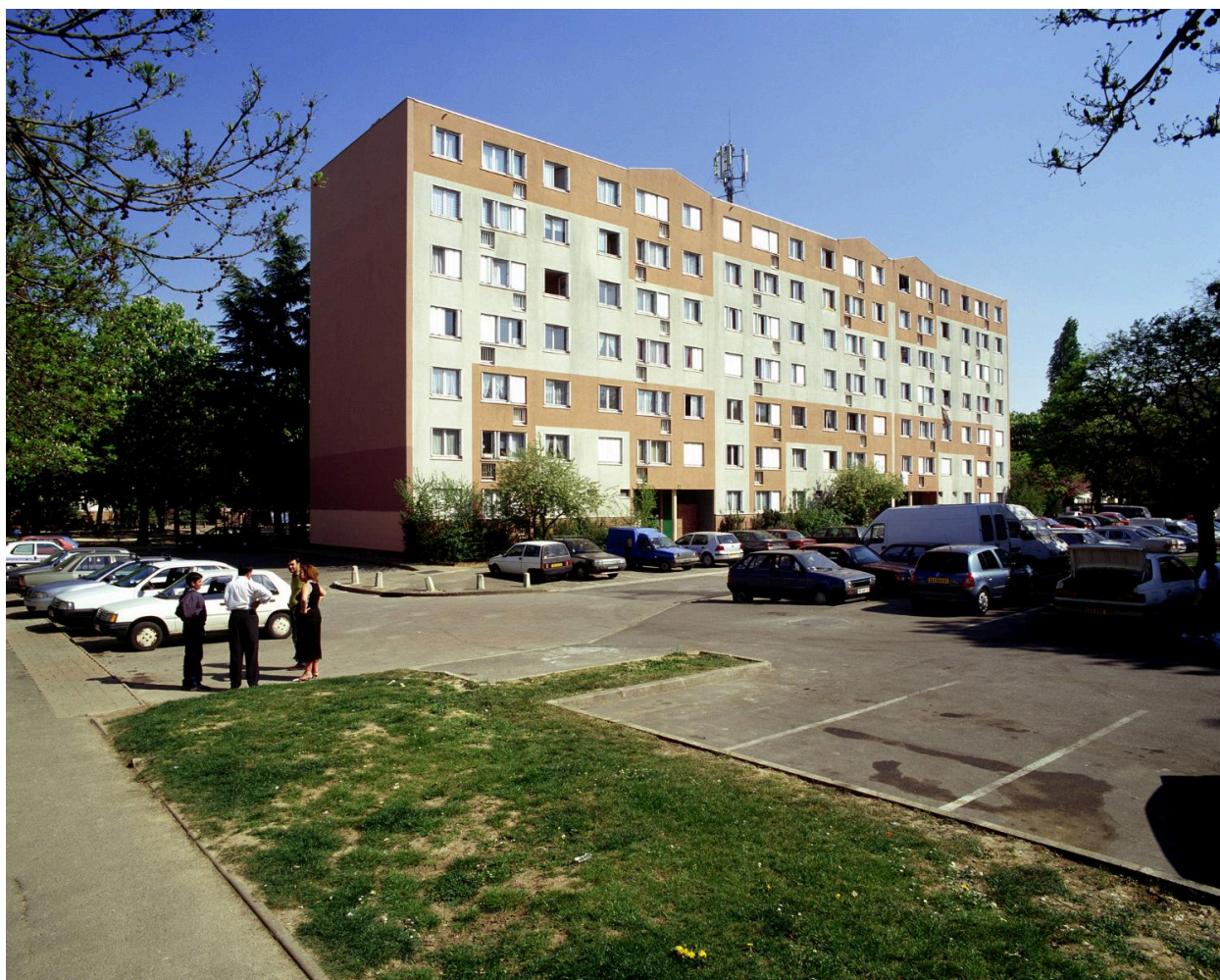
IVR11\_20039100740VA

Auteur de l'illustration : Philippe Ayrault

Date de prise de vue : 2003

(c) Philippe Ayrault, Région Île-de-France ; (c) ADAGP  
communication libre, reproduction soumise à autorisation





Vue d'ensemble de l'immeuble de six étages (immeuble U du programme 1962-1964) situé à l'arrière de l'église et du Centre Michelet.

IVR11\_20039100663XA

Auteur de l'illustration : Philippe Ayrault

Date de prise de vue : 2003

(c) Philippe Ayrault, Région Île-de-France ; (c) ADAGP  
communication libre, reproduction soumise à autorisation



Vue partielle, années 60.

IVR11\_20019100762NUCB

Date de prise de vue : 2001

(c) Région Île-de-France (reproduction) ; (c) ADAGP

communication libre, reproduction soumise à autorisation (reproduction)



Vue aérienne de la Cité de l'ouest vers l'est, avec Athis centre et la vallée de la Seine, mai 1961.

IVR11\_20019100745NUCB

Date de prise de vue : 2001

(c) Région Île-de-France (reproduction) ; (c) ADAGP

communication libre, reproduction soumise à autorisation (reproduction)





Construction de la Cité vers le centre commercial. Octobre 1959.

IVR11\_20019100755NUCB

Date de prise de vue : 2001

(c) Région Île-de-France (reproduction) ; (c) ADAGP

communication libre, reproduction soumise à autorisation (reproduction)



Vue d'ensemble de la chapelle Notre-Dame-de-l'Air (rue Pierre-Bérégofoy), construite par l'association diocésaine de Corbeil sur une partie des terrains dont elle est restée propriétaire après la vente de l'église à la ville en 1989.

IVR11\_20039100666XA

Auteur de l'illustration : Philippe Ayrault

Date de prise de vue : 2003

(c) Philippe Ayrault, Région Île-de-France ; (c) ADAGP  
communication libre, reproduction soumise à autorisation



Vue aérienne de la Cité du sud vers le nord ; au premier plan la Cité des Oiseaux ; l'école Branly est encore absente. 5 août 1959.

IVR11\_20019100749NUCB

Date de prise de vue : 2001

(c) Région Île-de-France (reproduction) ; (c) ADAGP  
communication libre, reproduction soumise à autorisation (reproduction)





La façade antérieure de la chapelle, le mur nord du Centre Michelet et la Maison du Citoyen.

IVR11\_20039100669XA

Auteur de l'illustration : Philippe Ayrault

Date de prise de vue : 2003

(c) Philippe Ayrault, Région Île-de-France ; (c) ADAGP  
communication libre, reproduction soumise à autorisation