

Île-de-France, Essonne
Draveil
Mainville

grand ensemble dit cité des Bergeries

Références du dossier

Numéro de dossier : IA91000896
Date de l'enquête initiale : 2005
Date(s) de rédaction : 2006
Cadre de l'étude : inventaire topographique
Degré d'étude : étudié

Désignation

Dénomination : cité
Appellation : Cité des Bergeries
Parties constituantes non étudiées : parc, centre commercial, groupe scolaire

Compléments de localisation

oeuvre située en partie sur la commune Vigneux-sur-Seine
Milieu d'implantation :
Références cadastrales : . 1983 AK 208, 485 à 489 (Draveil) ; . 1983 AM 397 à 407, 415 (Vigneux)

Historique

Ensemble de 928 logements sociaux construits par la société d'HLM La Seimaroise (aujourd'hui Batigère) sur les communes de Draveil et de Vigneux-sur-Seine. Il se compose de 29 bâtiments implantés sur un terrain de 20 ha, fraction du parc du château des Bergeries situé à proximité de la forêt de Sénart. Le plan masse est dressé par l'architecte Jean L'Hernault, la voirie et les réseaux étudiés par Martial et Marc Charpentier, ingénieurs-urbanistes-conseils. L'opération comprend 604 logements sur la commune de Draveil et 324 sur celle de Vigneux (au lieu de 404 initialement prévus) ; à l'origine conçus comme un programme uniquement HLM à l'intention des Vigneusiens, ces 324 logements sont intégrés au programme des 20 000 logements sociaux destinés au fichier central des mal-logés de la région parisienne, mais la protestation de la municipalité permet d'obtenir la transformation de 84 logements sociaux en 84 logements HLM pour des mal-logés de Vigneux. L'accord préalable est délivré le 26 juillet 1965 (Vigneux), le permis de construire le 17 septembre 1965 puis le 6 août 1966, et l'avis d'ouverture du chantier est notifié le 8 juillet 1966. Le marché est passé avec la Société auxiliaire d'entreprises, qui met en oeuvre le procédé de préfabrication TRACOBA. Les groupes d'habitation répartis sur les 2 communes ont chacun leur groupe scolaire propre (Louise-Michel à Vigneux, prévu pour 480 élèves, à l'angle nord-est du terrain, Saint-Exupéry pour Draveil, au sud) mais les équipements sociaux et sportifs (maison de quartier, centre social, stade) sont implantés sur le territoire de Draveil. Le centre commercial, à la limite des deux communes, est formé de deux bâtiments de plain-pied reliés entre eux par une galerie couverte et comportant 11 commerces (permis de construire du 30 novembre 1967). En 1990, une opération de réhabilitation du bâti est confiée par la Seimaroise à l'architecte François de Alexandris. En 2006, le quartier fait l'objet d'un projet de rénovation urbaine (opération isolée ANRU) qui doit s'achever en 2011 et comporte la réhabilitation intérieure des appartements (engagée en 2004), la requalification des espaces (résidentialisation végétale), le réaménagement du centre commercial et la construction d'un gymnase à Vigneux.

Période(s) principale(s) : 3e quart 20e siècle
Dates : 1965 (daté par source)

Auteur(s) de l'oeuvre : Jean L'Hernault (architecte, attribution par source), Martial Charpentier (architecte urbaniste, attribution par source), Marc Charpentier (architecte urbaniste, attribution par source)

Description

Les 29 immeubles, R+4 (au nombre de 15), R+7 (11) et R+10 (3) se répartissent en 23 immeubles dits pontuels (P) et 6 immeubles longs (L), appartenant à 4 types : bâtiments sur plan carré en R+4, bâtiments sur plan carré avec ascenseur, bâtiments longs en R+4, bâtiments longs avec ascenseurs. Les logements se répartissent en 227 F3, 487 F4 et 214 F5. Le système constructif mis en oeuvre par la SAE dans son usine de Villeneuve-Saint-Georges consiste essentiellement en : coulage dans des coffrages industrialisés à haute rotation des murs et des planchers avec incorporation d'une part importante de second oeuvre, façades préfabriquées en panneaux de hauteur d'étage du type TRACOBA. Ces panneaux de 21 cm d'épaisseur sont composés d'une peau externe en béton armé de 6 cm supportant un revêtement en pâte de verre, d'une feuille de polystyrène de 2 cm et d'un mur en béton armé de 13 cm. Sur un espace libre réservé au centre du terrain, au nord du château, se trouvent le groupe scolaire (Saint-Exupéry, sur la commune de Draveil), les terrains de sports et de jeux d'enfants, ainsi que le centre social et culturel de Draveil. Autour de cet élément prédominant de la composition, les bâtiments sont répartis en bordure des voies pour encadrer des espaces libres plus restreints, de dimensions, formes et orientation aussi variées que possible de façon à créer un effet de contraste. Trois voies (les rues du Buisson, du Chemin Vert et le CD 31), toutes trois élargies, ceinturent le groupe des Bergeries. La desserte intérieure est assurée par une voie principale de 7 m de large et des voies secondaires de 5 m de large, permettant d'accéder aux immeubles et aux parkings. Des cheminements dits exceptionnellement carrossables ayant une largeur de 3, 50 m permettent un roulage lourd occasionnel (voitures de pompiers, déménagements...) ; enfin des chemins piétonniers de 1, 50 m desservent les espaces de jeux et les immeubles. Des emplacements de garages sont répartis en bordure des voies, à raison de 1, 5 par logement. Des garages en rez-de-chaussée de certains bâtiments complètent cet équipement.

Éléments descriptifs

Matériau(x) du gros-oeuvre, mise en oeuvre et revêtement : béton

Matériau(x) de couverture : béton en couverture

Étage(s) ou vaisseau(x) : 4 étages carrés, 7 étages carrés, 10 étages carrés

Type(s) de couverture : terrasse

Statut, intérêt et protection

Statut de la propriété : propriété publique

Annexe 1

Draveil, cité des Bergeries. Sources et bibliographie

DOCUMENTATION

I. Archives

. A. D. Essonne, 1502 W 1226, 1230, 1233, 1280, 1287 : plans, devis descriptifs, demande de permis de construire, notes, correspondance, 1965 -1968.

. A. M. Vigneux-sur-Seine, 80 W 29-30 : permis de construire, projet d'exécution, 1962-1966 ; 80 W 31 : centre commercial, 1967, réhabilitation des bâtiments, 1991.

II. Iconographie

. A. M. Vigneux-sur-Seine, 80 W 29, dossiers 57, 58 ; 80 W 31 : plans, 1964-1967.

III. Bibliographie

- *Draveil, chemins d'antan...rues du présent*. Cercle littéraire et historique de Draveil, avril 2001, p. 244-247.

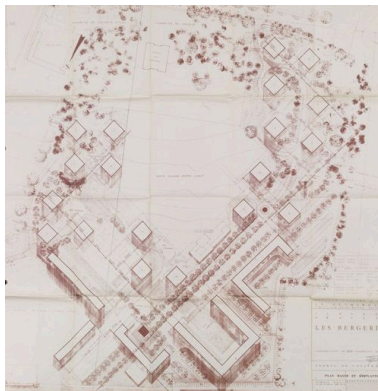
- Reyssset Bernard. Draveil 1945-1944. *Du village à la banlieue. 50 ans d'histoire et d'histoires*. Ouvrage autoédité, 1995, p. 23-24.

- *Vigneux, ville ouverte*. Société d'histoire de Draveil et Vigneux, 2008, p. 203.

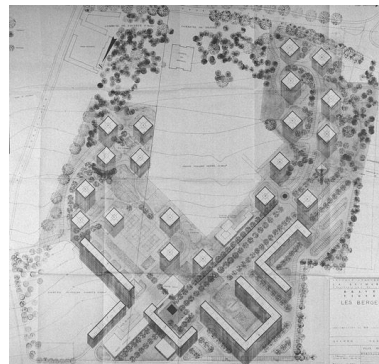
Illustrations



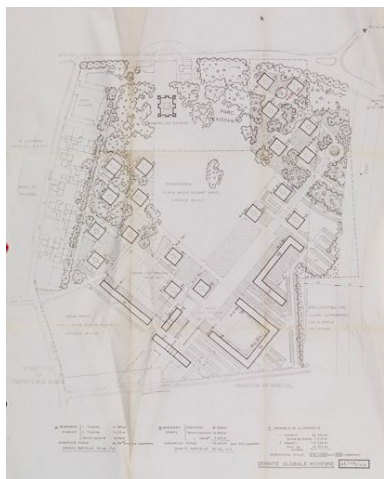
Plan de situation, 16 juillet 1965. (AM Vigneux-sur-Seine, 80 W 29, dossiers 57-58)
Phot. Stéphane Asseline
IVR11_20079101154X



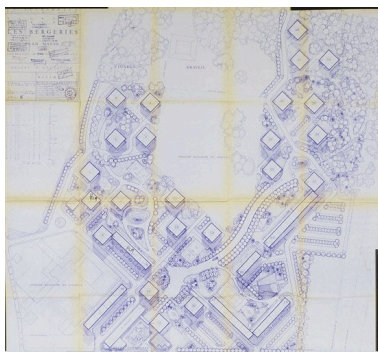
Plan masse et d'implantation dressé par J. L'Hernault, architecte à Paris (12, rue Saint-Merri). Les 910 logements prévus sont implantés sur un terrain de 202 000 m² (57 000 à Vigneux et 145 000 à Draveil), soit une densité de 45 logements à l'hectare. Le terrain scolaire de Vigneux couvre 18 000 m², celui de Draveil 22 000. Il ne s'agit pas de l'état définitif : l'implantation a été ensuite quelque peu modifiée. (AD Essonne, 1502 W 1287)
Phot. Philippe Ayrault, Autr. J. (architecte) L'Hernault
IVR11_20089100421NUC4A



Plan-masse de l'ensemble de 910 logements ; 19 juin 1965. (AM Vigneux-sur-Seine, 80 W 29, dossiers 57-58)
Phot. Stéphane Asseline
IVR11_20079101151X



Plan d'ensemble, indiquant la densité de population. La superficie totale est de 216 210 m² pour 982 logements, soit une densité moyenne globale de 45 logements à l'hectare. Elle se répartit comme suit : Vigneux, 64 000 m² pour 276 logements (densité partielle : 50 logements/ha) ; Draveil : 110 500 m² pour 670 logements (densité partielle : 60 logements/ha). Le plan définitif (1966) présente une implantation un peu différente. (AD Essonne, 1502 W 1287)
Phot. Philippe Ayrault

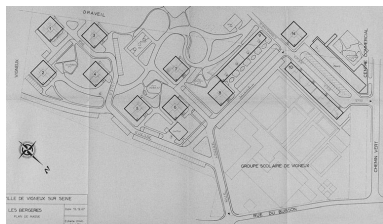


Plan masse. Il s'agit du plan d'implantation définitif. (AD Essonne, 1502 W 1233)
Phot. Philippe Ayrault, Autr. J. (architecte) L'Hernault
IVR11_20079100632XA

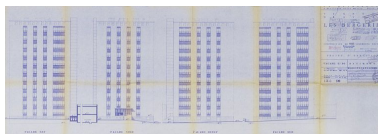


Plan-masse des 404 logements HLM à construire sur la commune de Vigneux, dressé par J. L'Hernault, 24 juin 1964. Un tableau donne la répartition des logements par types. (AM Vigneux-sur-Seine, 80 W 29, dossiers 57-58)
Phot. Stéphane Asseline
IVR11_20079101153X

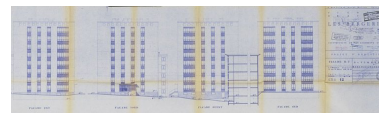
IVR11_20089100422NUC4A



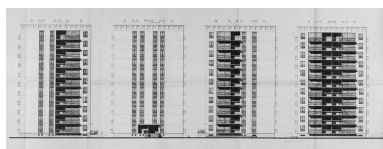
Partie du grand ensemble située sur la commune de Vigneux : plan de masse, 15 décembre 1967. (AM Vigneux-sur-Seine, 80 W 29, dossiers 57-58)
Phot. Stéphane Asseline
IVR11_20079101175X



Construction de 928 logements sociaux : façades des bâtiments R + 10. (AD Essonne, 1502 W 1233)
Phot. Philippe Ayrault, Autr. J. (architecte) L'Hernault
IVR11_20079100636XA



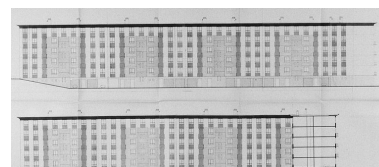
Construction de 928 logements sociaux : façades des bâtiments R + 7. (AD Essonne, 1502 W 1233)
Phot. Philippe Ayrault, Autr. J. (architecte) L'Hernault
IVR11_20079100638XA



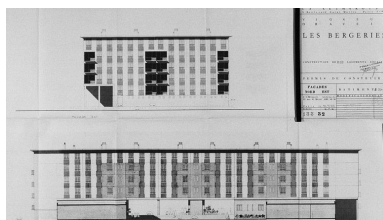
Bâtiments F, M et R (R + 10) : plans des quatre façades, dressés par J. L'Hernault, 16 juillet 1965. (AM Vigneux-sur-Seine, 80 W 29, dossiers 57-58)
Phot. Stéphane Asseline
IVR11_20079101160X



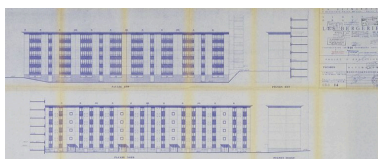
Bâtiment L : plan de la façade est, dressé par J. L'Hernault, 16 juillet 1965. (AM Vigneux-sur-Seine, 80 W 29, dossiers 57-58)
Phot. Stéphane Asseline
IVR11_20079101155X



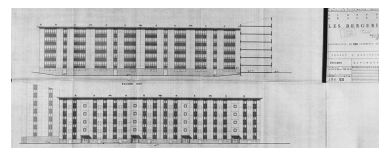
Bâtiment long R + 5 : plans des façades principales, dressés par J. L'Hernault, 16 juillet 1965. (AM Vigneux-sur-Seine, 80 W 29, dossiers 57-58)
Phot. Stéphane Asseline
IVR11_20079101158X



Bâtiment long (J) R + 4 : plans des façades est et nord, dressés par J. L'Hernault, 16 juillet 1965. (AM Vigneux-sur-Seine, 80 W 29, dossiers 57-58)
Phot. Stéphane Asseline
IVR11_20079101157X



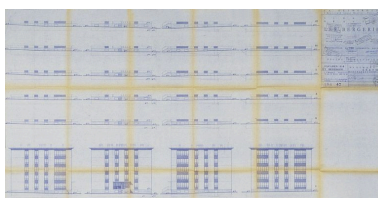
Construction de 928 logements sociaux : façades du bâtiment 9. (AD Essonne, 1502 W 1233)
Phot. Philippe Ayrault, Autr. J. (architecte) L'Hernault
IVR11_20079100640XA



Bâtiment 18 (R + 5) : plans des façades est et ouest, dressés par J. L'Hernault, 30 janvier 1966. (AM Vigneux-sur-Seine, 80 W 29, dossiers 57-58)
Phot. Stéphane Asseline
IVR11_20079101161X



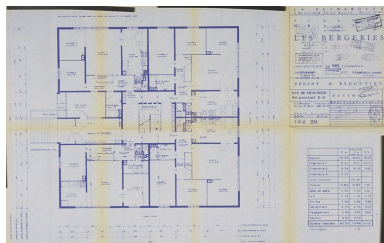
Bâtiment H (R + 7) : plan de la façade sud, dressé par J. L'Hernault, 16 juillet 1965. (AM Vigneux-sur-Seine, 80 W 29, dossiers 57-58)
Phot. Stéphane Asseline
IVR11_20079101159X



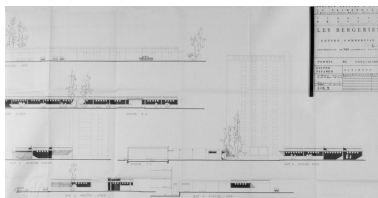
Construction de 928 logements sociaux : façades des bâtiments R + 4. (AD Essonne, 1502 W 1233)
Phot. Philippe Ayrault, Autr. J. (architecte) L'Hernault
IVR11_20079100634XA



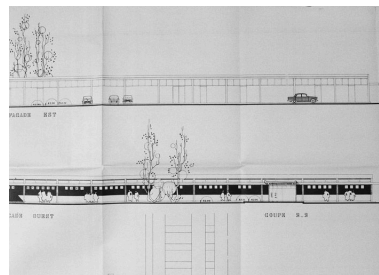
Bâtiments R + 4 (A, D, C, O, P, V, W et X) : plans des façades nord, ouest et sud, dressés par J. L'Hernault, 16 juillet 1965. (AM Vigneux-sur-Seine, 80 W 29, dossiers 57-58)
Phot. Stéphane Asseline
IVR11_20079101156X



Construction de 928 logements sociaux : bâtiment ponctuel R + 4, plan du rez-de-chaussée. (AD Essonne, 1502 W 1233)
Phot. Philippe Ayrault, Autr. J. (architecte) L'Hernault
IVR11_20079100642XA



Centre commercial : coupes et façades ; plans dressés par J. L'Hernault, 1er janvier 1967. (AM Vigneux-sur-Seine, 80 W 31)
Phot. Stéphane Asseline, Autr. J. (architecte) L'Hernault
IVR11_20079101163X



Centre commercial : détail des façades est et ouest ; plans dressés par J. L'Hernault, 1er janvier 1967. (AM Vigneux-sur-Seine, 80 W 31)
Phot. Stéphane Asseline
IVR11_20079101164X



La cité des Bergeries à Draveil : vue prise de la terrasse du château des Bergeries.
Phot. Philippe
IVR11_20079100959XA



La cité des Bergeries à Draveil, vue du château des Bergeries : au premier plan, la cour de l'école Antoine-de-Saint-Exupéry et une partie du bâtiment ; au second plan, les immeubles du grand ensemble.
Phot. Philippe
IVR11_20079100960XA



La cité des Bergeries à Draveil : le centre social, allée des Ecoles.
Phot. Philippe
IVR11_20089100011NUC4A



La cité des Bergeries à Draveil : immeubles n°29 (à gauche) et 27 près de l'allée des Ecoles.
Phot. Philippe
IVR11_20089100010NUC4A



Ecole Antoine-de-Saint-Exupéry.
Phot. Philippe
IVR11_20089100012NUC4A



La cité des Bergeries à Draveil : l'école Antoine-de-Saint-Exupéry, vue du château des Bergeries.
Phot. Philippe
IVR11_20079100957XA



Immeubles n°13 (à gauche) et
11, allée des Deux communes.
Phot. Philippe
IVR11_20089100013NUC4A



Au premier plan, immeuble n°13 ;
n°4 à l'arrière plan et 11 à droite.
Phot. Philippe
IVR11_20089100014NUC4A



Une façade de l'immeuble n° 29
(R + 7), près de l'allée des Ecoles.
Phot. Philippe
IVR11_20089100018NUC4A



La cité des Bergeries à Draveil :
vue d'ensemble de l'immeuble
n° 11 (R + 7), le long de
l'allée des Deux communes ; à
l'extrême droite, immeuble n° 13.
Phot. Philippe
IVR11_20089100019NUC4A



La cité des Bergeries à Draveil :
deux immeubles le long de
l'allée des Bergeries, vus
du château des Bergeries.
Phot. Philippe
IVR11_20079100961XA



La cité des Bergeries à Draveil :
immeuble composé de deux
bâtiments en équerre, 1-7 et
42-48, allée des Bergeries.
Phot. Philippe
IVR11_20089100029NUC4A



La cité des Bergeries à Draveil :
vue d'ensemble du centre social
comportant aussi une mairie
annexe et un bureau de poste.
Phot. Philippe
IVR11_20089100028NUC4A



La cité des Bergeries à Draveil :
façade arrondie du bâtiment
de la mairie et du bureau
de poste (allée des Ecoles).
Phot. Philippe
IVR11_20089100024NUC4A



La cité des Bergeries à Draveil :
galerie du bâtiment de la mairie,
bureau de poste et centre social.
Phot. Philippe



La cité des Bergeries à Draveil : de la galerie du centre social, vue sur le grand espace libre bordé par les trois immeubles situés de part et d'autre de l'allée des Deux communes (de gauche à droite, n° 4, 11 et 13).

Phot. Philippe

IVR11_20089100026NUC4A



La cité des Bergeries à Draveil : la galerie du centre social ouvrant sur le parc traversé par un mail planté ; au centre, immeuble n°4.

Phot. Philippe

IVR11_20089100027NUC4A

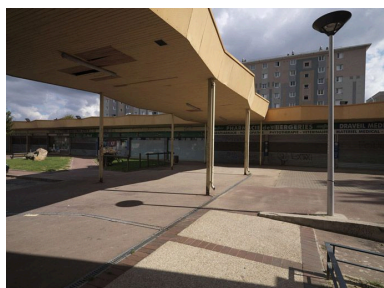
IVR11_20089100025NUC4A



La cité des Bergeries à Draveil : une partie du centre commercial (bar-tabac), côté Draveil, rue du Chemin Vert.

Phot. Philippe

IVR11_20089100030NUC4A



La cité des Bergeries à Draveil : la galerie sous auvent du centre commercial, reliant le bar-tabac à la galerie marchande en rez-de-chaussée, dont une partie se trouve sur la commune de Vigneux (ainsi que l'immeuble barre à l'arrière-plan).

Phot. Philippe

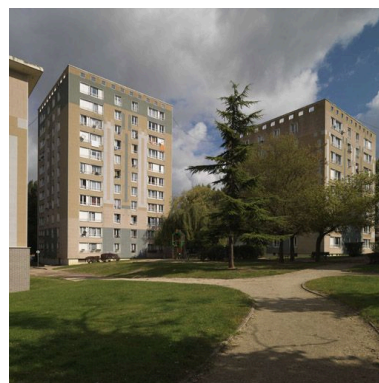
IVR11_20089100031NUC4A



La cité des Bergeries à Draveil : aménagement paysager entre les immeubles : pelouse et tumulus.

Phot. Philippe

IVR11_20089100015NUC4A



La cité des Bergeries à Vigneux-sur-Seine : groupe de trois immeubles (de gauche à droite, 12, 14 et 3) à l'angle des rues Louise-Michel et Jules-Guesde.

Phot. Philippe

IVR11_20089100016NUC4A



La cité des Bergeries à Vigneux-sur-Seine : façade d'entrée de l'immeuble n° 12 ; au fond, immeuble n° 14 (angle des rues Louise-Michel et Jules-Guesde).

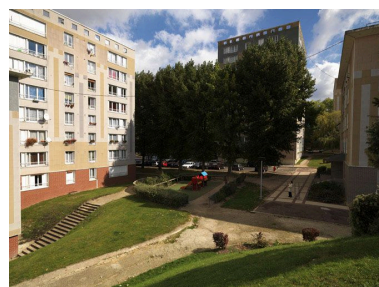
Phot. Philippe



La cité des Bergeries à Vigneux-sur-Seine : détail de l'entrée de l'immeuble n° 12 ; au fond, immeuble n° 14.

Phot. Philippe

IVR11_20089100023NUC4A



La cité des Bergeries à Vigneux-sur-Seine : à gauche, façade côté parc de l'immeuble articulé (barre et un plot) du 4-10, rue Louise-Michel ; au centre, immeuble n° 14 et à droite, immeuble n° 12.

Phot. Philippe

IVR11_20089100021NUC4A

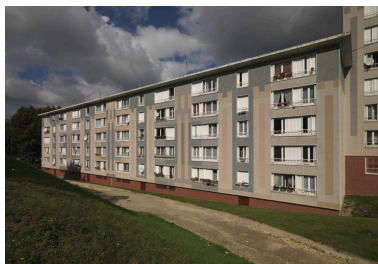
IVR11_20089100022NUC4A



La cité des Bergeries à Vigneux-sur-Seine : immeuble-barre, 1-7, rue des Deux communes, à côté de l'école Louise-Michel.

Phot. Philippe

IVR11_20089100032NUC4A



La cité des Bergeries à Vigneux-sur-Seine : immeuble composé d'une barre (sur la photo) et d'un plot (à droite), 4-10, rue Louise-Michel ; les dernières travées, à gauche, sont sur la commune de Draveil.

Phot. Philippe

IVR11_20089100020NUC4A



La cité des Bergeries à Vigneux-sur-Seine : façade postérieure d'un immeuble R + 4 (n° 12).

Phot. Philippe

IVR11_20089100017NUC4A

Auteur(s) du dossier : Brigitte Blanc

Copyright(s) : (c) Région Ile-de-France - Inventaire général du patrimoine culturel