

Île-de-France, Seine-et-Marne
Melun

les écoles de Melun

Références du dossier

Numéro de dossier : IA77000602

Date de l'enquête initiale : 2005

Date(s) de rédaction : 2005

Cadre de l'étude : inventaire topographique

Auteur(s) du dossier : Judith Förstel

Copyright(s) : (c) Région Ile-de-France - Inventaire général du patrimoine culturel

Désignation

Dénomination : école

Aires d'études : Melun

Localisations :

Île-de-France, Seine-et-Marne

Melun

Historique

Dès le 18^e siècle, un enseignement gratuit est dispensé par les Frères de la Doctrine chrétienne dans des locaux loués par la ville, dans la maison du sieur Digard, puis au premier étage de l'ancien Châtelet. Au 19^e siècle, des bâtiments sont aménagés par la municipalité pour accueillir l'enseignement primaire et secondaire : Melun se dote d'un collège en 1803 (IA77000423) et de plusieurs écoles primaires telles que celle de la rue des Potiers, aménagée en école de garçons en 1848-1850 par l'entrepreneur Hallier (aujourd'hui disparue). A la suite des lois Ferry, les bâtiments scolaires sont complètement renouvelés dans le dernier quart du 19^e siècle : la ville mène la reconstruction du collège de 1882 à 1885, puis la transformation de l'ancien hôtel Guérin en école en 1888 (IA77000424), et la construction de l'école de la Courtille de 1888 à 1892 (IA77000442). Ce renouvellement se poursuit au 20^e siècle, avec l'édification d'une école rue Armand-Cassagne, au sein du lotissement qui remplace les casernes de la rive sud (IA77000425). Dans l'entre-deux-guerres, un important groupe scolaire est construit dans la partie nord de la ville, sous le nom d'école Pasteur (IA77000426). Enfin, de très nombreux bâtiments scolaires sortent de terre entre 1950 et 1970, en lien avec l'aménagement des grands ensembles : groupe scolaire des Capucins, école Jules-Ferry, école Beauregard, lycée Léonard de Vinci... Et Melun accueille une antenne de l'université Paris-Assas en 1998 (IA77000484). Outre ces écoles publiques, Melun compte plusieurs établissements privés telles que l'Institution Saint-Aspais (IA77000429) ou l'Institution Sainte-Jeanne d'Arc (IA77000473), toutes deux fondées dans la seconde moitié du 19^e siècle.

Période(s) principale(s) : 19^e siècle 20^e siècle

Auteur(s) de l'oeuvre : Hallier (entrepreneur, attribution par source), G. Pichet, (architecte, attribution par source), Maxime Verdeaux (architecte, attribution par source), Leroux (architecte, attribution par source), Paupe (architecte, attribution par source), Jouven (architecte, attribution par source), Phelouzat (architecte, attribution par source)

Description

L'architecture scolaire présente deux types différents, suivant que l'établissement est issu de la réappropriation de bâtiments plus anciens ou d'une construction ex nihilo. Les exemples du premier type sont assez nombreux dans l'histoire de Melun, mais la plupart d'entre eux ont aujourd'hui perdu leur affectation scolaire, quand ils n'ont pas tout simplement disparu. Les écoles installées dans les hôtels particuliers de la ville (hôtel Leconte, hôtel Guérin, hôtel de Barbeau) ont ainsi fermé leurs portes. A l'inverse, c'est parfois l'école qui supprime l'édifice ancien : dans le cas de l'institution Saint-Aspais par exemple, les seuls vestiges de la propriété sur laquelle s'est bâti l'établissement scolaire sont le parc et la chapelle (installée dans d'anciens communs) ; mais la villa Despatys a été détruite. Dans tous les cas, le type réappropriation n'est plus

réellement observable dans les bâtiments actuels, à part sur l'antenne universitaire de la rue du Château (installée dans une ancienne trésorerie). La plupart des établissements scolaires en activité à Melun sont des édifices spécifiquement conçus à cet effet. Ils regroupent fréquemment plusieurs niveaux et forment des groupes scolaires comprenant maternelle, primaire et parfois collège. Le parti le plus courant est donc celui d'un plan à plusieurs corps de bâtiments, parfois de construction disparate. Les exemples de plan massé sont rares et concernent souvent des édifices disparus. L'école de la Courtille et l'école normale de filles peuvent cependant être rangées dans cette catégorie malgré leurs adjonctions.

Matériau(x) du gros-oeuvre, mise en oeuvre et revêtement : calcaire ; béton ; enduit ; moellon

Typologies : groupe scolaire à plusieurs corps de bâtiments ; plan massé ; édifice ancien transformé

Décompte des œuvres : repérés 29 ; étudiés 13

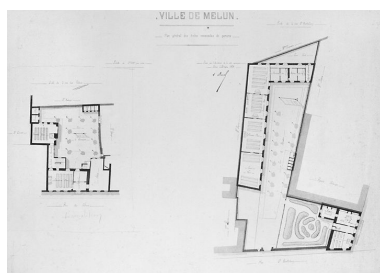
Liens web

- /dossinventaire/pdf/IA77000602.pdf : /dossinventaire/pdf/IA77000602.pdf

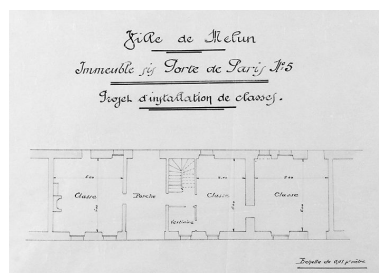
Illustrations



Carte des écoles repérées et étudiées.
Dess. Diane Bétored
IVR11_20077700178NUDA



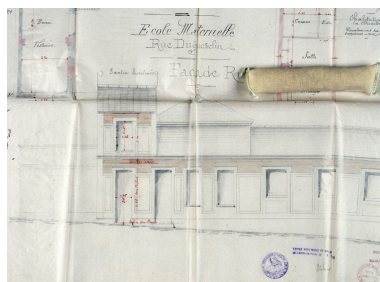
Ville de Melun. Plan général des écoles communales de garçons.
Les deux écoles représentées, toutes deux disparues, se trouvaient rue des Potiers et rue Saint-Barthélemy. Papier aquarellé, 15 octobre 1879. (AM Melun. 1 Fi 537)
Phot. Philippe Ayrault, Autr. Buval (architecte)
IVR11_20027700051X



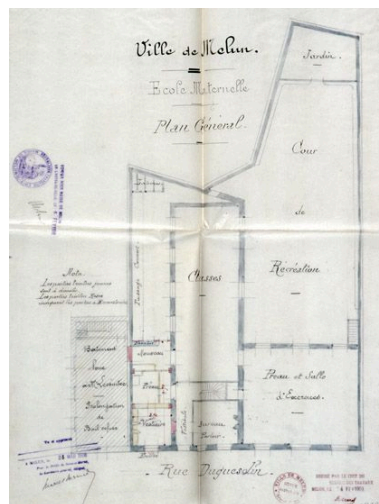
Ville de Melun. Immeuble sis 5. Porte de Paris. Projet d'installation de classes.
Encre sur calque, s.d. (AM Melun. 1 Fi 363)
Phot. Philippe Ayrault
IVR11_20027700032X



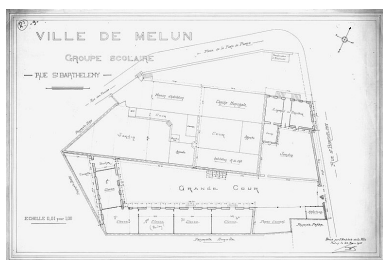
Carte postale représentant la place de la Porte de Paris, vers 1907. L'école de la rue Saint-Barthélemy, ou "école des frères", est le bâtiment (aujourd'hui disparu) occupant la partie droite de la photo. Carte postale. (Musée municipal de Melun. inv. 983.2.180)
Phot. Philippe Ayrault
IVR11_20017700178X



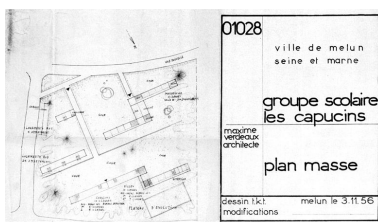
Façade sur la rue Duguesclin. Calque aquarellé, 4 février 1908. (AD Seine-et-Marne. Op 281)
Phot. Philippe Ayrault
IVR11_20067700308XA



Plan au sol. Calque aquarellé, 4 février 1908. (AD Seine-et-Marne. Op 281)
Phot. Philippe Ayrault
IVR11_20067700310XA



Plan. Papier, encre, 1915.
(AM Melun. 1 Fi 2113)
Phot. Archives municipales
de Melun (reproduction), Autr.
Richardot (architecte de la ville)
IVR11_20047700524NUC



Plan masse. Tirage d'architecte,
1956. (AM Melun. 1 Fi 19)
Phot. Archives municipales
de Melun (reproduction), Autr.
Maxime (architecte) Verdeaux
IVR11_20047700260NUC



Vue de la façade.
Phot. Stéphane Asseline
IVR11_20037700127X



Vue d'ensemble.
Phot. Stéphane Asseline
IVR11_20067700042VA



Statue de Vulcain, à
l'entrée de l'établissement.
Phot. Stéphane Asseline
IVR11_20067700044VA

Auteur(s) du dossier : Judith Förstel

Copyright(s) : (c) Région Ile-de-France - Inventaire général du patrimoine culturel



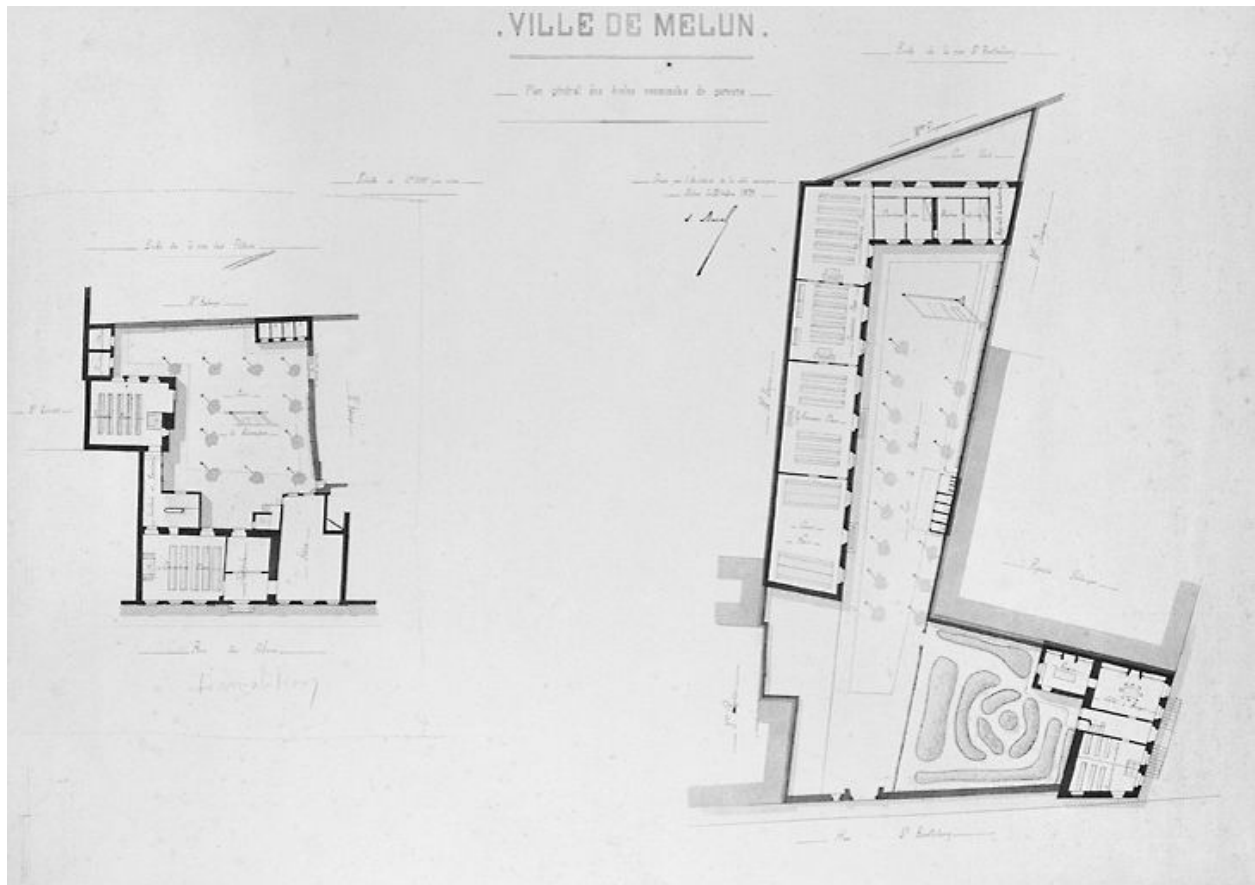
Carte des écoles repérées et étudiées.

IVR11_20077700178NUDA

Auteur de l'illustration : Diane Bétored

Date de prise de vue : 2007

(c) Région Ile-de-France - Inventaire général du patrimoine culturel
communication libre, reproduction soumise à autorisation



Ville de Melun. Plan général des écoles communales de garçons." Les deux écoles représentées, toutes deux disparues, se trouvaient rue des Potiers et rue Saint-Barthélemy. Papier aquarellé, 15 octobre 1879. (AM Melun. 1 Fi 537)

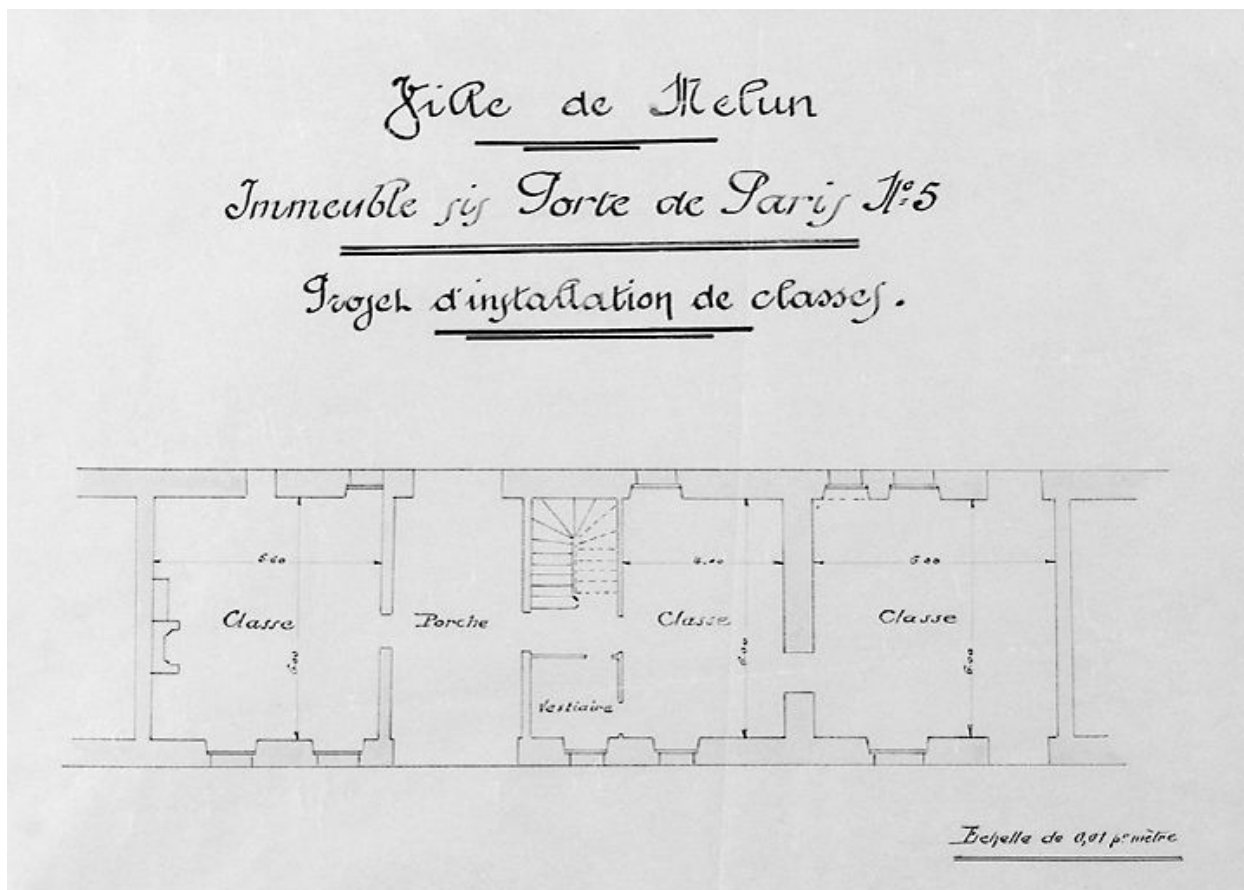
IVR11_20027700051X

Auteur de l'illustration : Philippe Ayrault

Auteur du document reproduit : Buval (architecte)

Date de prise de vue : 2002

(c) Région Ile-de-France - Inventaire général du patrimoine culturel ; (c) Ville de Melun
communication libre, reproduction soumise à autorisation



Ville de Melun. Immeuble sis 5. Porte de Paris. Projet d'installation de classes". Encre sur calque, s.d. (AM Melun. 1 Fi 363)

IVR11_20027700032X

Auteur de l'illustration : Philippe Ayrault

Date de prise de vue : 2002

(c) Région Ile-de-France - Inventaire général du patrimoine culturel ; (c) Ville de Melun
communication libre, reproduction soumise à autorisation



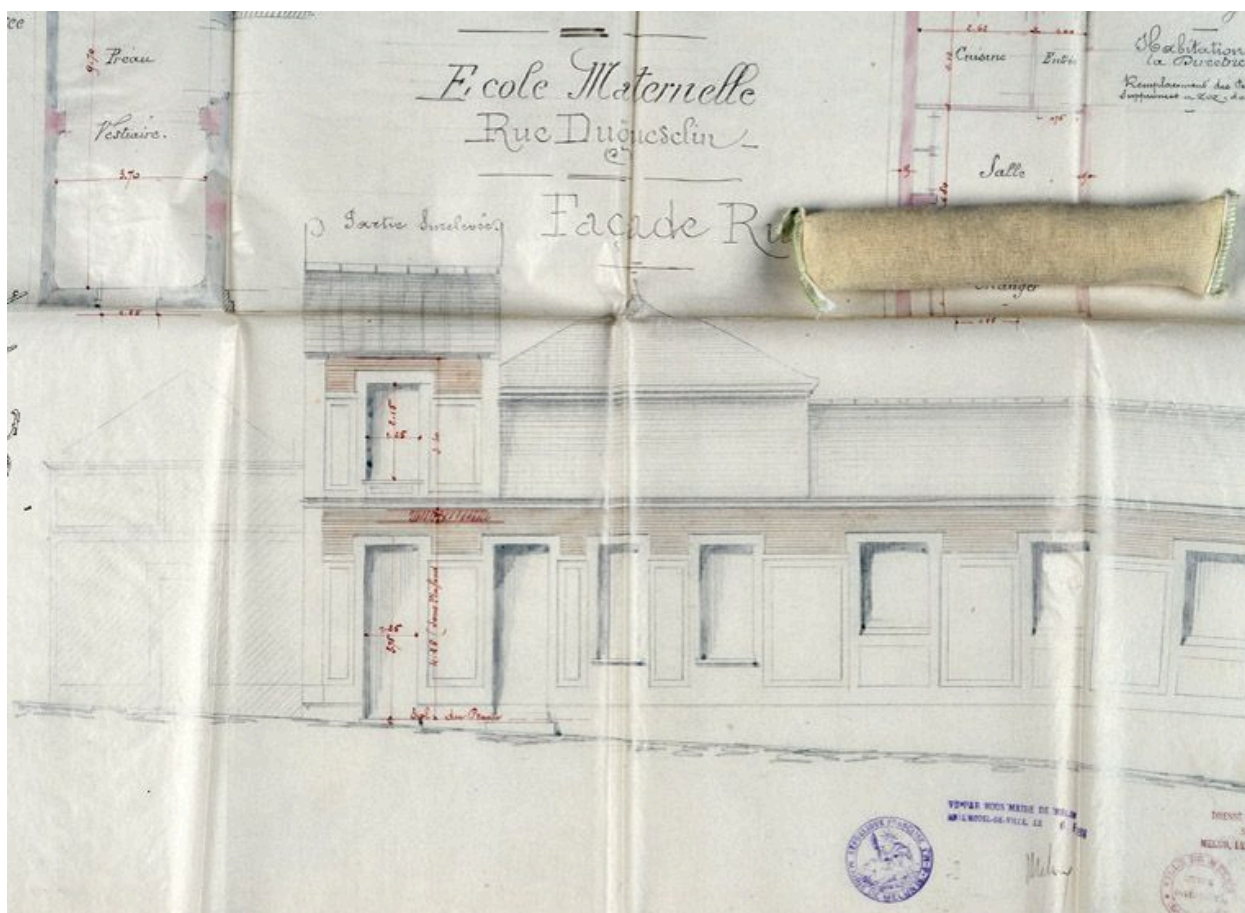
Carte postale représentant la place de la Porte de Paris, vers 1907. L'école de la rue Saint-Barthélemy, ou "école des frères", est le bâtiment (aujourd'hui disparu) occupant la partie droite de la photo. Carte postale. (Musée municipal de Melun. inv. 983.2.180)

IVR11_20017700178X

Auteur de l'illustration : Philippe Ayrault

Date de prise de vue : 2001

(c) Région Ile-de-France - Inventaire général du patrimoine culturel ; (c) Ville de Melun
communication libre, reproduction soumise à autorisation



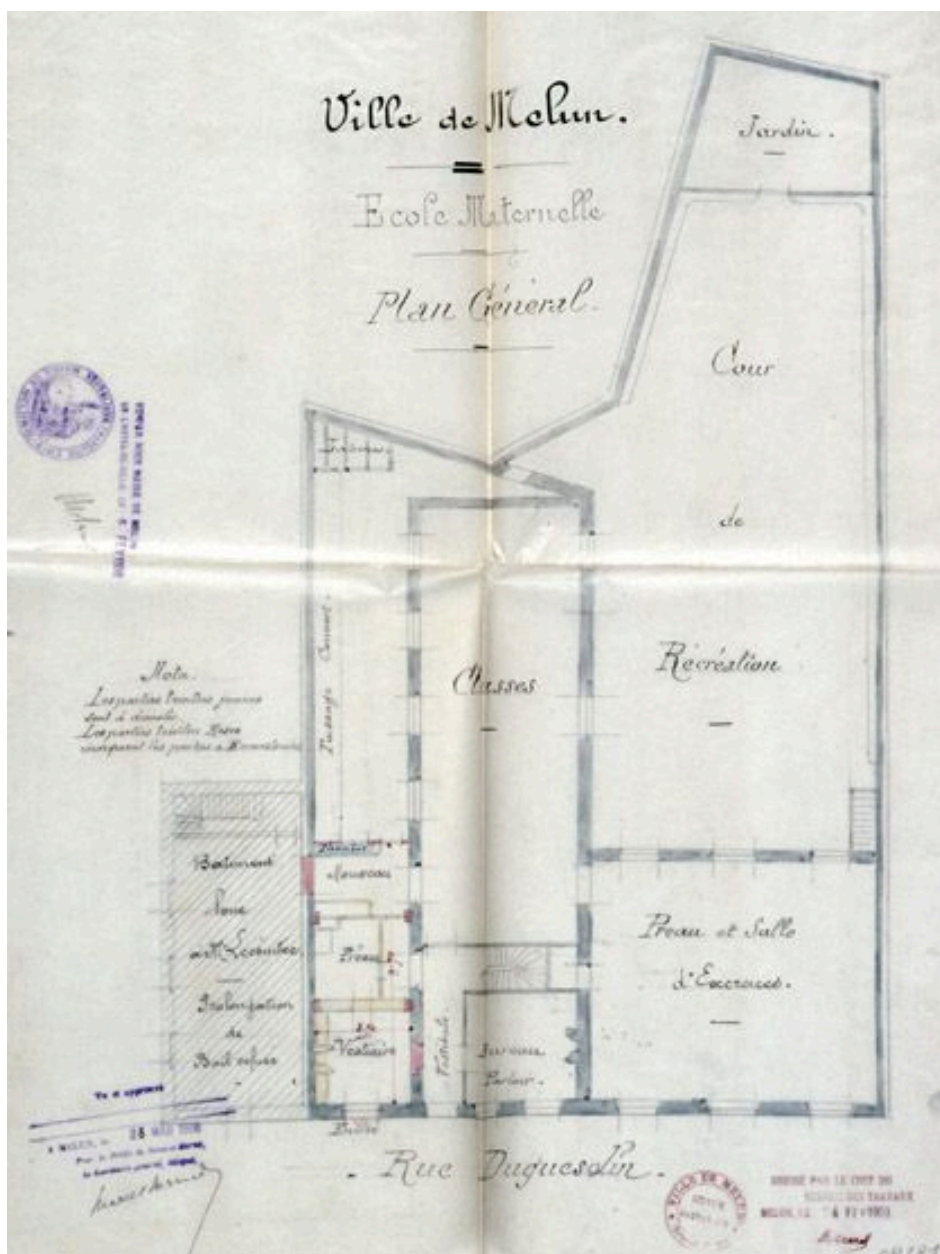
Façade sur la rue Duguesclin. Calque aquarellé, 4 février 1908. (AD Seine-et-Marne. Op 281)

IVR11_20067700308XA

Auteur de l'illustration : Philippe Ayrault

Date de prise de vue : 2006

(c) Région Ile-de-France - Inventaire général du patrimoine culturel ; (c) Conseil général de Seine-et-Marne
communication libre, reproduction soumise à autorisation



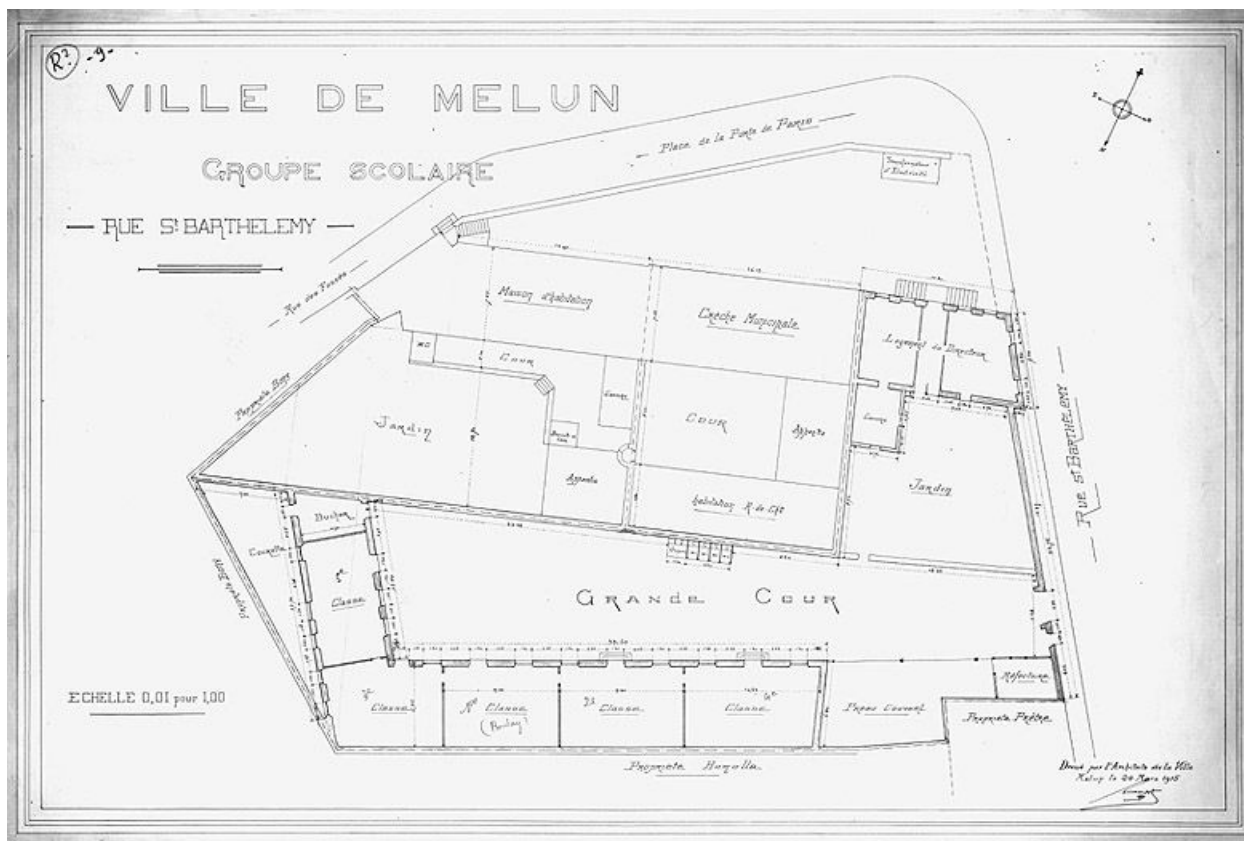
Plan au sol. Calque aquarellé, 4 février 1908. (AD Seine-et-Marne. Op 281)

IVR11_20067700310XA

Auteur de l'illustration : Philippe Ayrault

Date de prise de vue : 2006

(c) Région Ile-de-France - Inventaire général du patrimoine culturel ; (c) Conseil général de Seine-et-Marne
communication libre, reproduction soumise à autorisation



Plan. Papier, encre, 1915. (AM Melun. 1 Fi 2113)

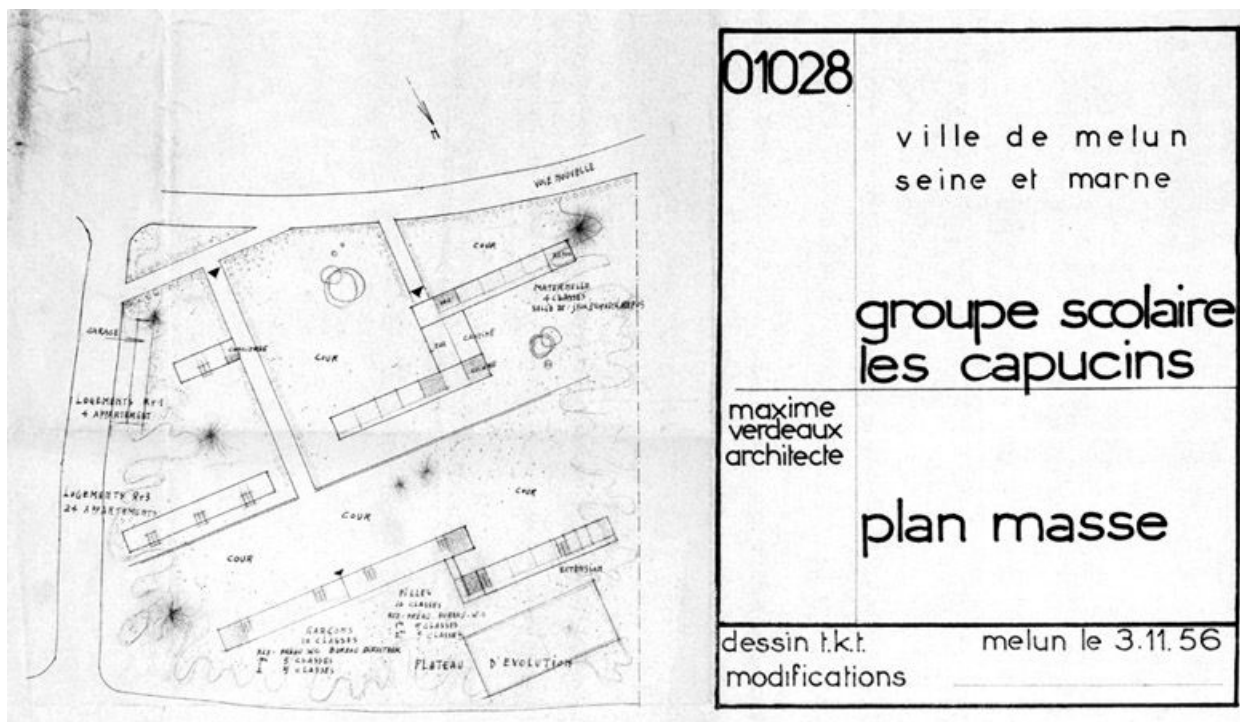
IVR11_20047700524NUC

Auteur de l'illustration : Archives municipales de Melun (reproduction)

Auteur du document reproduit : Richardot (architecte de la ville)

Date de prise de vue : 2004

(c) Région Ile-de-France - Inventaire général du patrimoine culturel ; (c) Ville de Melun
communication libre, reproduction soumise à autorisation



Plan masse. Tirage d'architecte, 1956. (AM Melun. 1 Fi 19)

IVR11_20047700260NUC

Auteur de l'illustration : Archives municipales de Melun (reproduction)

Auteur du document reproduit : Maxime (architecte) Verdeaux

Date de prise de vue : 2004

(c) Région Ile-de-France - Inventaire général du patrimoine culturel ; (c) Ville de Melun
communication libre, reproduction soumise à autorisation



Vue de la façade.

IVR11_20037700127X

Auteur de l'illustration : Stéphane Asseline

Date de prise de vue : 2003

(c) Région Ile-de-France - Inventaire général du patrimoine culturel
communication libre, reproduction soumise à autorisation



Vue d'ensemble.

IVR11_20067700042VA

Auteur de l'illustration : Stéphane Asseline

Date de prise de vue : 2006

(c) Région Ile-de-France - Inventaire général du patrimoine culturel
communication libre, reproduction soumise à autorisation



Statue de Vulcain, à l'entrée de l'établissement.

IVR11_20067700044VA

Auteur de l'illustration : Stéphane Asseline

Date de prise de vue : 2006

(c) Région Ile-de-France - Inventaire général du patrimoine culturel
communication libre, reproduction soumise à autorisation