

Île-de-France, Essonne
Athis-Mons
zone industrielle

quartier de la zone industrielle

Références du dossier

Numéro de dossier : IA91000474
Date de l'enquête initiale : 2001
Date(s) de rédaction : 2003
Cadre de l'étude : inventaire topographique
Degré d'étude : étudié

Désignation

Dénomination : quartier
Appellation : zone industrielle

Compléments de localisation

Milieu d'implantation :
Références cadastrales : . 1987 N, O, P

Historique

A partir de 1890 une zone industrielle se développe entre la Seine et le chemin de fer de la ligne Paris-Orléans, dans le secteur compris entre la commune de Juvisy-sur-Orge et le pont ferré de Lyon. Les usines qui s'installent le long du Quai de l'Industrie (entrepôts de pétrole et de charbons, dépôts de vieux métaux, fabriques de fûts métalliques et de produits pharmaceutiques, chantier pour la construction de bateaux et d'hydravions...) bénéficient des facilités de circulation offertes par ce double moyen de transport ; elles disposent d'embranchements particuliers qui les relient à la voie ferrée et d'estacades en bois sur le chemin de halage pour le chargement de leurs produits par bateau. Le bombardement du 18 avril 1944 visant la gare de triage de Juvisy et ceux des 24-29 mai ayant pour cible le pont de Lyon qui enjambe la Seine entre Draveil et Athis-Mons atteignent la plupart de ces établissements. Huit d'entre eux, jugés utiles au redémarrage de l'économie nationale ou locale, mettent en oeuvre un plan de reconstitution grâce à l'indemnisation des dommages de guerre par l'administration du Ministère de la Reconstruction et de l'Urbanisme : malterie Kneipp, établissement de fabrication d'aliments du bétail Louis Sanders, menuiserie Fauveau, Affinerie de Juvisy, Entrepôts d'Athis-Mons, atelier de construction de wagons-réservoirs Claude, commerce de vins en gros Giraud.

Période(s) principale(s) : 4e quart 19e siècle, 2e moitié 20e siècle

Liens web

- Dossier PDF : <http://www2.culture.gouv.fr/documentation/memoire/HTML/IVR11/IA91000474/index.htm>

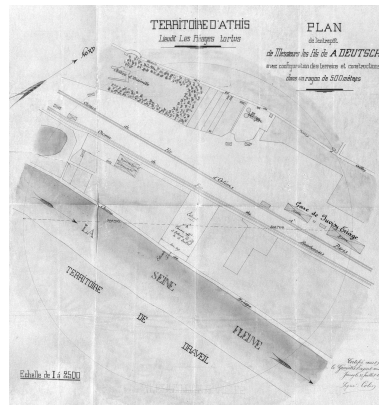
Illustrations



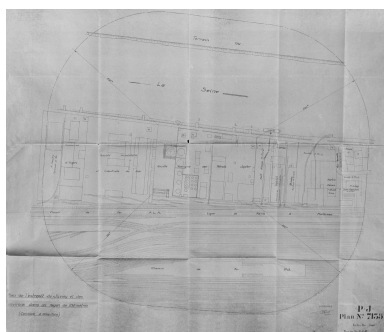
IVR11_20029101105XA



Hangar de la société Sud
Céramique (3, quai de
l'Industrie) : vue de la charpente.
Phot. Philippe Ayrault
IVR11_20039100953X



Plan de situation de l'entrepôt
de pétrole de la société Deutsch
et fils (ensuite Pétroles Jupiter)
sur le triage de Juvisy : dessin
à la plume sur calque, 31 juillet
1890 ; l'emplacement correspondait
approximativement aux numéros
21-27 du quai de l'Industrie.
IVR11_20029100664X



Plan de l'entrepôt de la société
Deutsch et fils (ou Pétroles Jupiter)
et de ses environs dans un rayon
de 250 m ; Paris, le 11 avril 1933.
L'entrepôt s'étend entre la Société
immobilière et industrielle du Midi
et la Compagnie du Malt Kneipp.
IVR11_20039101247X



Les entrepôts de charbon
avant la guerre de 1914.
IVR11_20029101173X



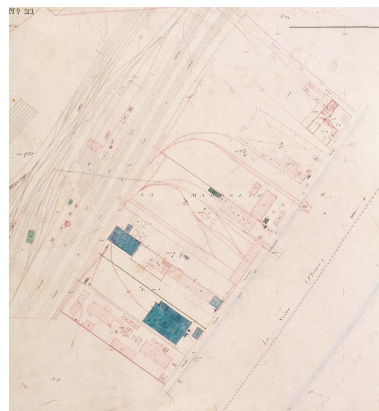
IVR11_20029101109XA



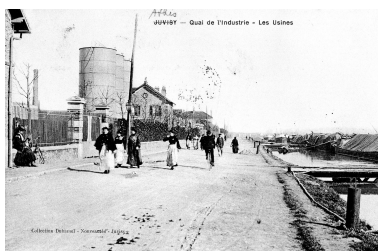
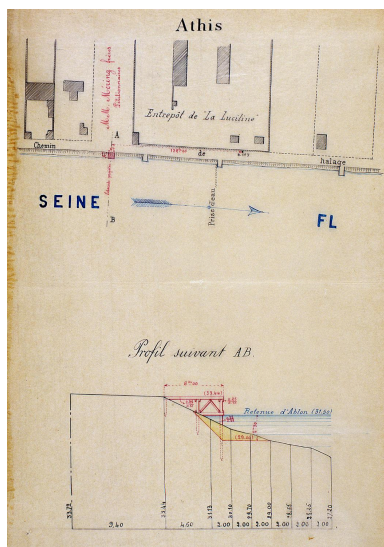
Usine en cours de démolition,
située à la limite d'Athis-Mons
et de Juvisy : vue d'ensemble
des façades donnant sur le quai.
Phot. Philippe Ayrault
IVR11_20039100835X



Vue d'ensemble du hangar et du
bâtiment de vente de la société Sud
Céramique (3, quai de l'Industrie).
Phot. Philippe Ayrault
IVR11_20039100950XA



IVR11_20029101111XA



Le quai de l'Industrie
en bordure de la Seine.
IVR11_20019100112X

Plan de situation et profil de l'estacade sur la Seine que MM. Méring frères, négociants, 44, quai du Louvre à Paris, souhaitent faire construire en face de leur propriété, immédiatement en amont de l'entrepôt de pétrole La Luciline (ou des Fils de A. Deutsch). Ce plan a été présenté le 30 janvier 1897 au service de la navigation de la Seine (ingénieur en chef B. de Mas, ingénieur ordinaire Desprez).
IVR11_20039101256XA

Auteur(s) du dossier : Brigitte Blanc

Copyright(s) : (c) Région Ile-de-France - Inventaire général du patrimoine culturel



IVR11_20029101105XA

Date de prise de vue : 2002

(c) Région Île-de-France (reproduction) ; (c) ADAGP

communication libre, reproduction soumise à autorisation (reproduction)



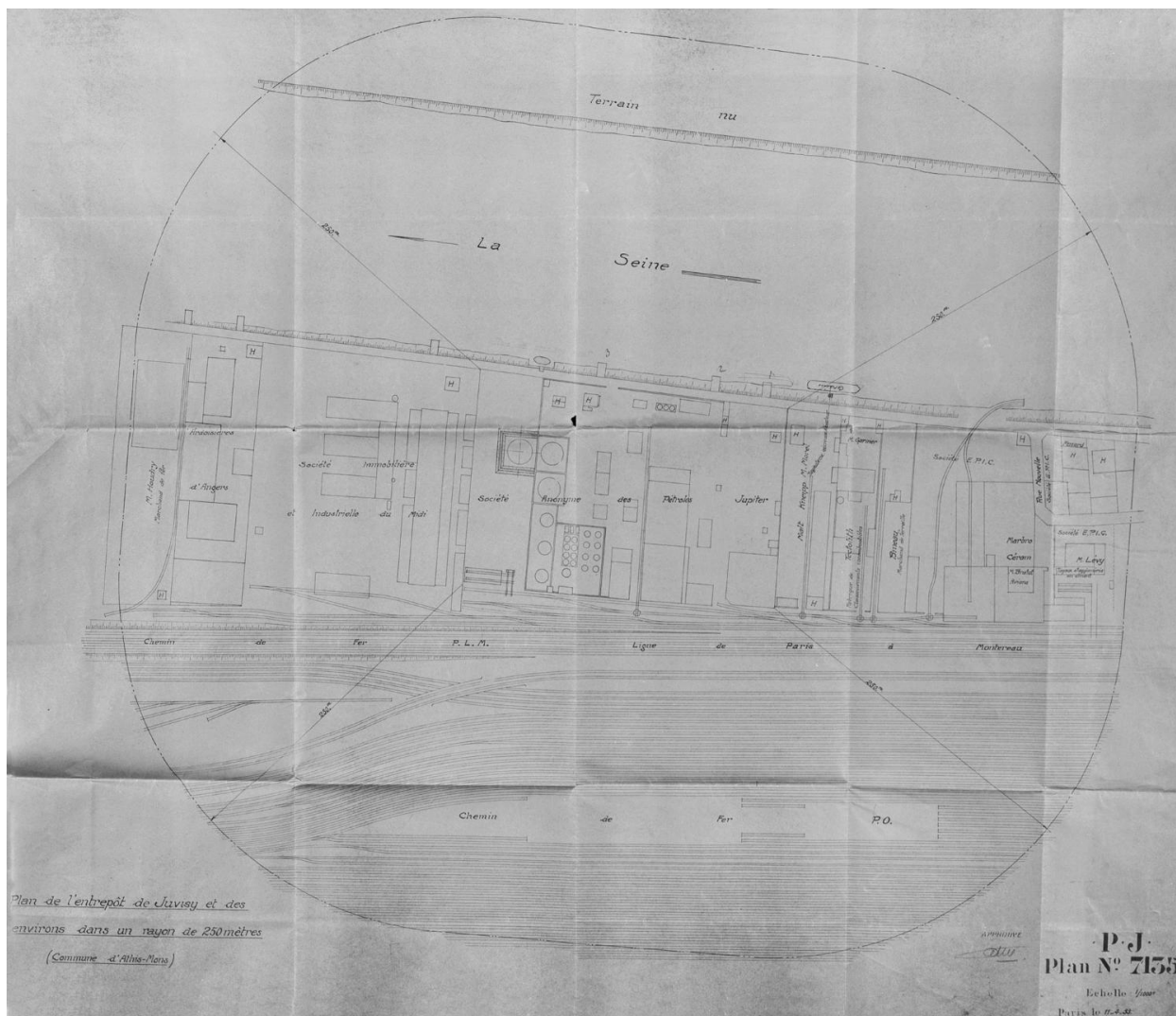
Hangar de la société Sud Céramique (3, quai de l'Industrie) : vue de la charpente.

IVR11_20039100953X

Auteur de l'illustration : Philippe Ayrault

Date de prise de vue : 2003

(c) Philippe Ayrault, Région Île-de-France ; (c) ADAGP
communication libre, reproduction soumise à autorisation



Plan de l'entrepôt de la société Deutsch et fils (ou Pétroles Jupiter) et de ses environs dans un rayon de 250 m ; Paris, le 11 avril 1933. L'entrepôt s'étend entre la Société immobilière et industrielle du Midi et la Compagnie du Malt Kneipp.

IVR11_20039101247X

Date de prise de vue : 2003

(c) Région Île-de-France (reproduction) ; (c) ADAGP

communication libre, reproduction soumise à autorisation (reproduction)



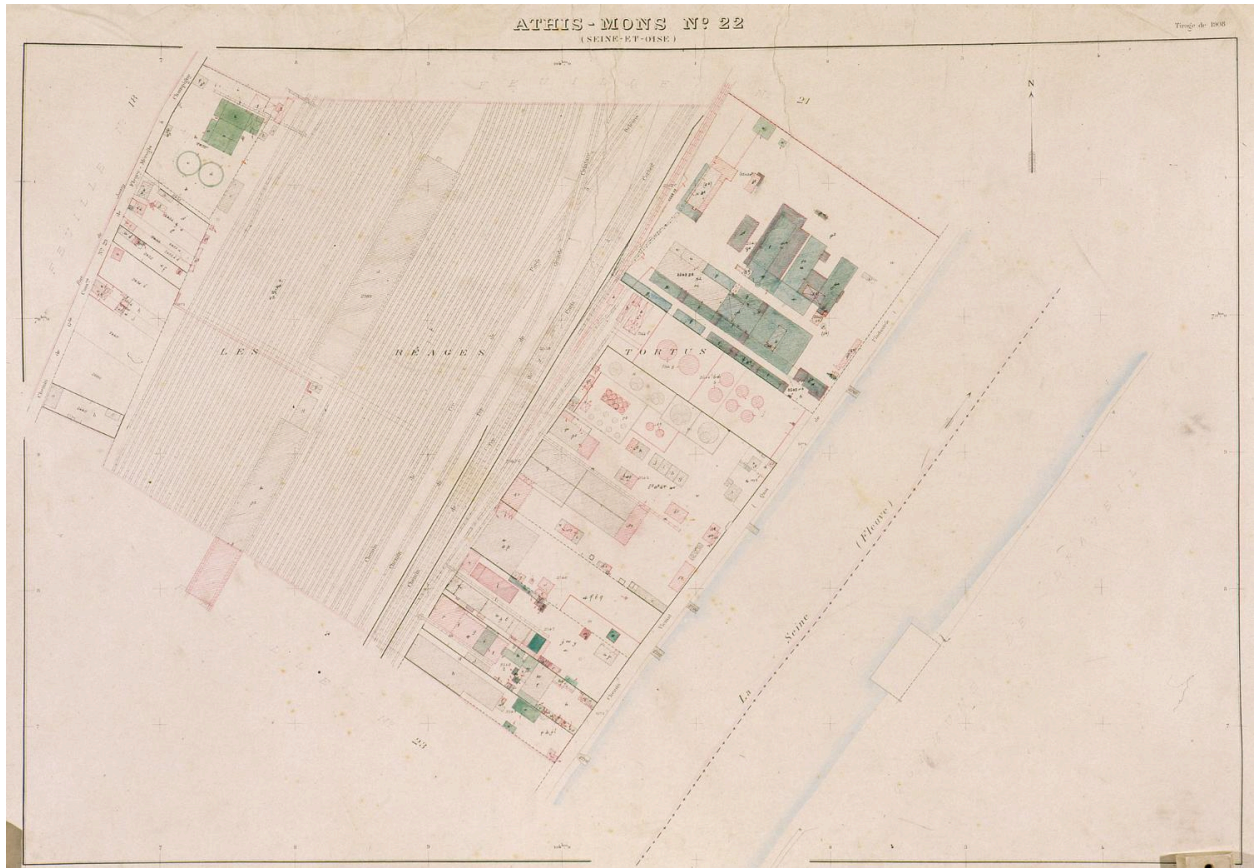
Les entrepôts de charbon avant la guerre de 1914.

IVR11_20029101173X

Date de prise de vue : 2002

(c) Région Île-de-France (reproduction) ; (c) ADAGP

communication libre, reproduction soumise à autorisation (reproduction)



IVR11_20029101109XA

Date de prise de vue : 2002

(c) Région Île-de-France (reproduction) ; (c) ADAGP

communication libre, reproduction soumise à autorisation (reproduction)



Usine en cours de démolition, située à la limite d'Athis-Mons et de Juvisy : vue d'ensemble des façades donnant sur le quai.

IVR11_20039100835X

Auteur de l'illustration : Philippe Ayrault

Date de prise de vue : 2003

(c) Philippe Ayrault, Région Île-de-France ; (c) ADAGP
communication libre, reproduction soumise à autorisation



Vue d'ensemble du hangar et du bâtiment de vente de la société Sud Céramique (3, quai de l'Industrie).

IVR11_20039100950XA

Auteur de l'illustration : Philippe Ayrault

Date de prise de vue : 2003

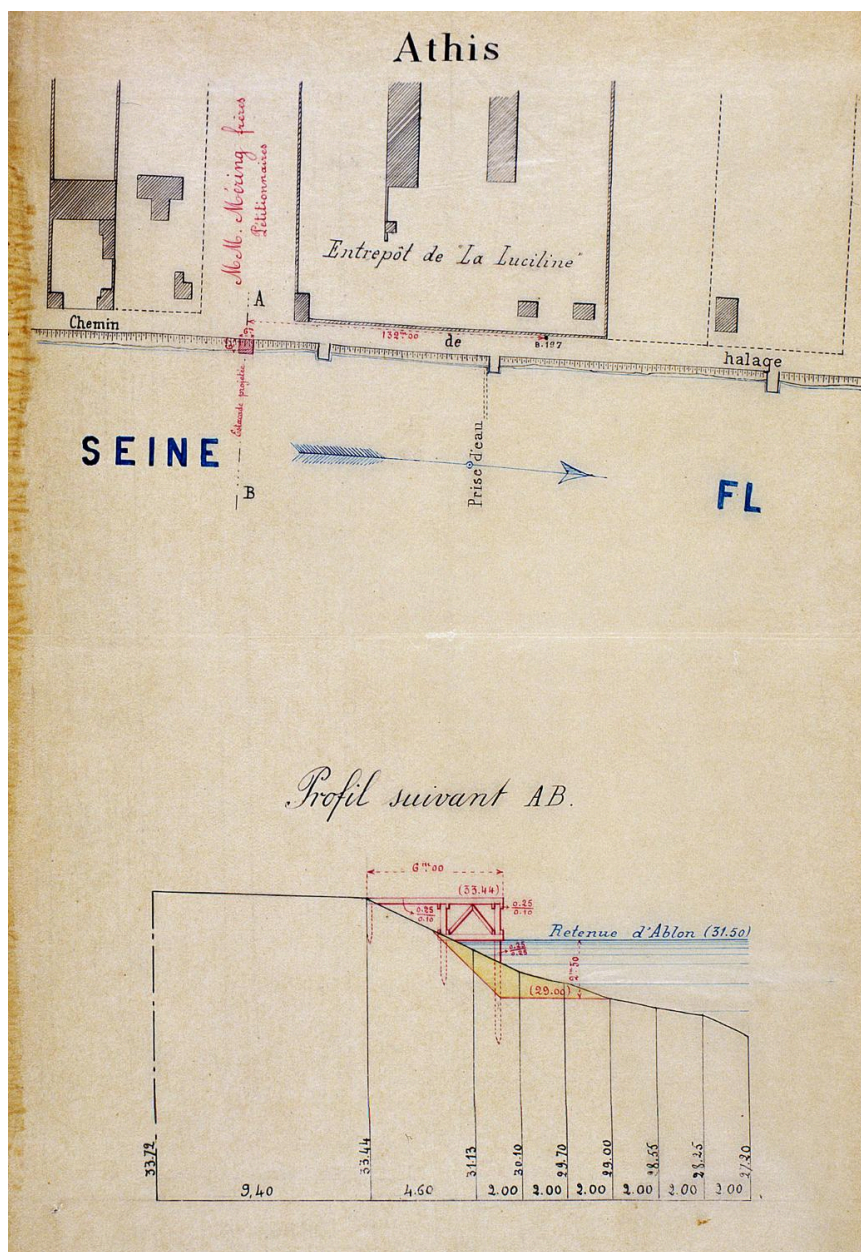
(c) Philippe Ayrault, Région Île-de-France ; (c) ADAGP
communication libre, reproduction soumise à autorisation



IVR11_20029101111XA

Date de prise de vue : 2002

(c) Région Île-de-France (reproduction) ; (c) ADAGP
communication libre, reproduction soumise à autorisation (reproduction)



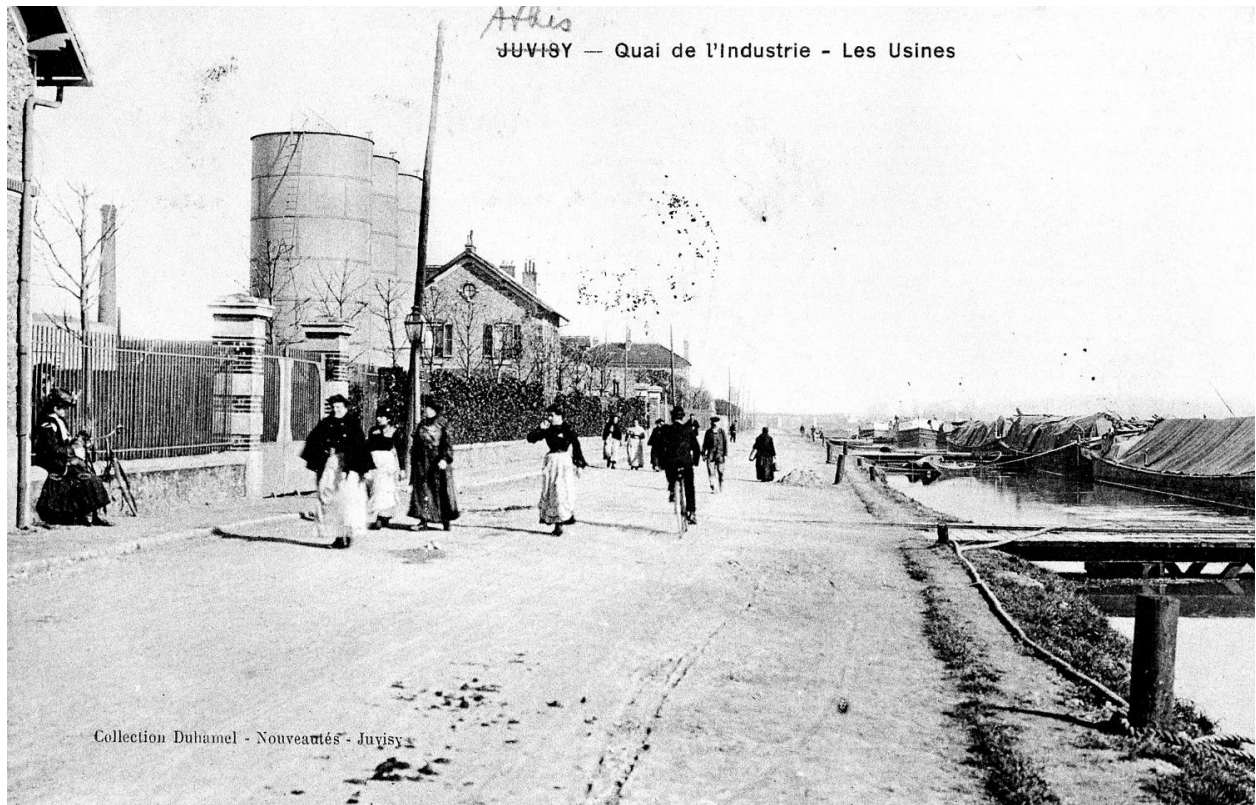
Plan de situation et profil de l'estacade sur la Seine que MM. Méring frères, négociants, 44, quai du Louvre à Paris, souhaitent faire construire en face de leur propriété, immédiatement en amont de l'entrepôt de pétrole La Luciline (ou des Fils de A. Deutsch). Ce plan a été présenté le 30 janvier 1897 au service de la navigation de la Seine (ingénieur en chef B. de Mas, ingénieur ordinaire Desprez).

IVR11_20039101256XA

Date de prise de vue : 2003

(c) Région Île-de-France (reproduction) ; (c) ADAGP

communication libre, reproduction soumise à autorisation (reproduction)



Le quai de l'Industrie en bordure de la Seine.

IVR11_20019100112X

Date de prise de vue : 2001

(c) Région Île-de-France (reproduction) ; (c) ADAGP
communication libre, reproduction soumise à autorisation (reproduction)