

Île-de-France, Essonne
Athis-Mons
Athis-Val

lavoir et bains douches du Cottage

Références du dossier

Numéro de dossier : IA91000489
Date de l'enquête initiale : 2001
Date(s) de rédaction : 2002
Cadre de l'étude : inventaire topographique
Degré d'étude : étudié

Désignation

Dénomination : lavoir, bains douches
Appellation : Lavoir et bains douches du Cottage

Compléments de localisation

Milieu d'implantation :
Références cadastrales : 1987, R2, 1079

Historique

Le 19 novembre 1922 le conseil municipal approuve les projets dressés par l'architecte communal René Sourdeau pour la construction de deux lavoirs dans le quartier du Val (alors pourvu d'un seul lavoir à l'eau stagnante sur le Mort-Ru) , l'un place Jean-Jaurès alimenté par l'eau de Seine, l'autre sur l'Orge avec bains-douches, place du Cottage. Ce dernier projet est renvoyé pour nouvelle étude par la commission supérieure des bâtiments civils dans sa séance du 11 février 1923. En 1924 une canalisation de 150 m de longueur est établie entre la rue de Juvisy-place du Cottage et l'Orge-place d'Orgeval pour l'alimentation de l'établissement. Les travaux de construction s'achèvent en juin 1926. Le bâtiment est entièrement détruit par le bombardement aérien du 18 avril 1944.

Période(s) principale(s) : 1er quart 20e siècle
Dates : 1926 (daté par source)
Auteur(s) de l'oeuvre : René Sourdeau (architecte communal, attribution par source)

Description

D'une surface hors oeuvre de 61, 75 m2, le bâtiment comportait 12 cabines de douches en rez-de-chaussée. Le projet initial prévoyant des façades en briques creuses recouvertes d'un enduit moucheté et une toiture-terrasse a été modifié, les murs ont été élevés en briques apparentes sur soubassement enduit avec toit à quatre pans de tuiles mécaniques.

Éléments descriptifs

Matériau(x) du gros-oeuvre, mise en oeuvre et revêtement : brique ; enduit
Matériau(x) de couverture : tuile mécanique
Type(s) de couverture : toit à longs pans ; croupe

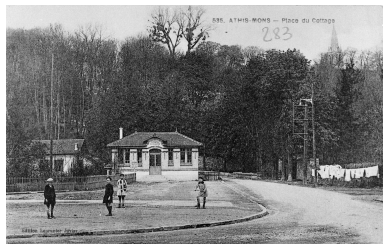
Typologies et état de conservation

État de conservation : détruit

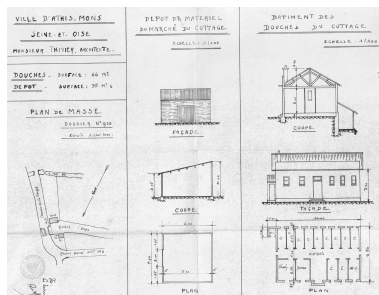
Liens web

- Dossier PDF : <http://www2.culture.gouv.fr/documentation/memoire/HTML/IVR11/IA91000489/index.htm>

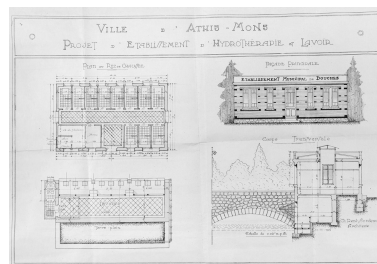
Illustrations



Vue d'ensemble.
IVR11_20029101911NUCB



Plans et élévations des douches du Cottage et du dépôt de matériel, avec plan de situation, dressés après destruction par J. Thivier, architecte municipal, s. d.
IVR11_20029100675X



Plan, élévation et coupe des bains-douches du Cottage, établis par René Sourdeau, architecte municipal, 15 septembre 1922.
IVR11_20029100665X

Auteur(s) du dossier : Brigitte Blanc

Copyright(s) : (c) Région Ile-de-France - Inventaire général du patrimoine culturel



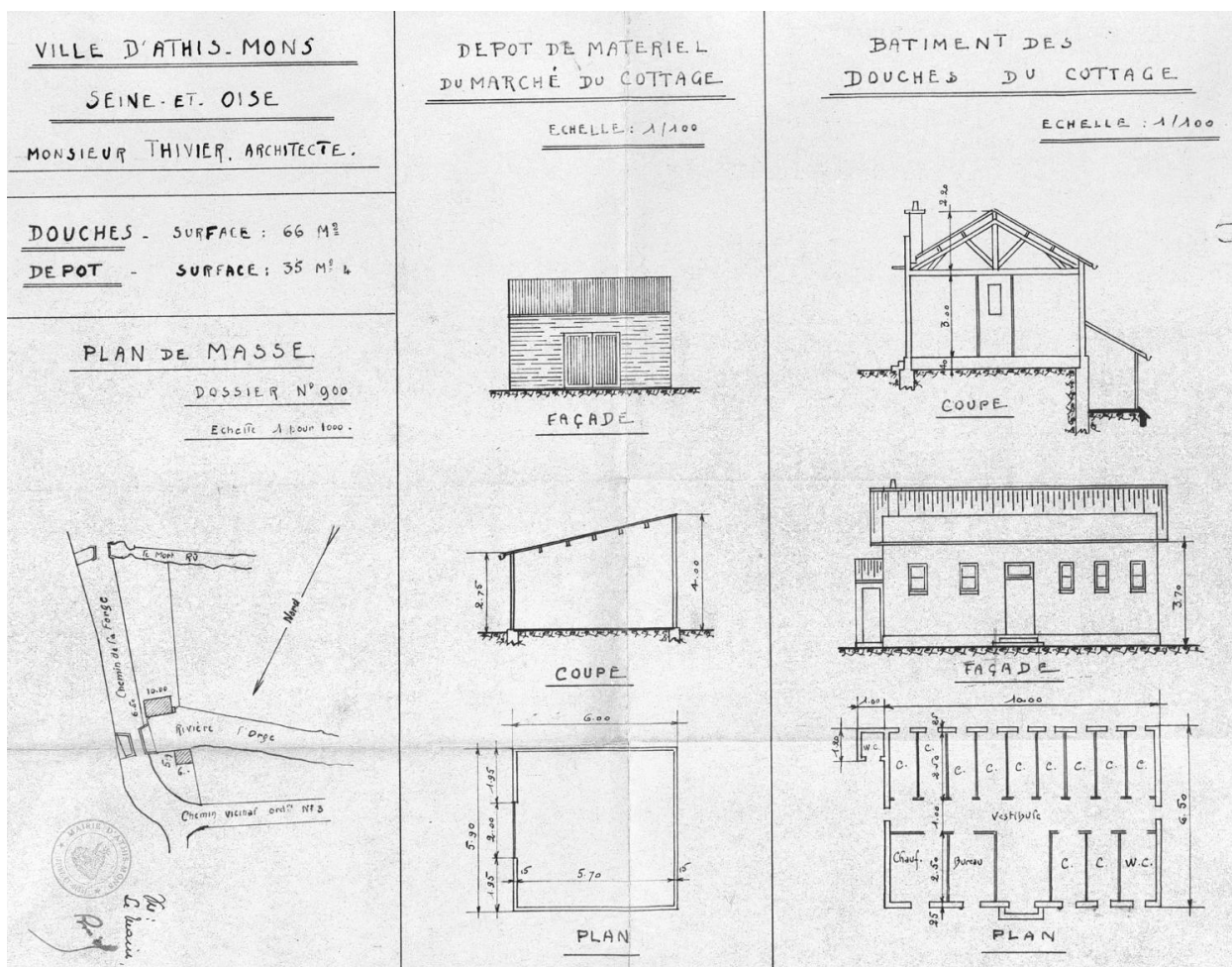
Vue d'ensemble.

IVR11_20029101911NUCB

Date de prise de vue : 2002

(c) Région Île-de-France (reproduction) ; (c) ADAGP

communication libre, reproduction soumise à autorisation (reproduction)



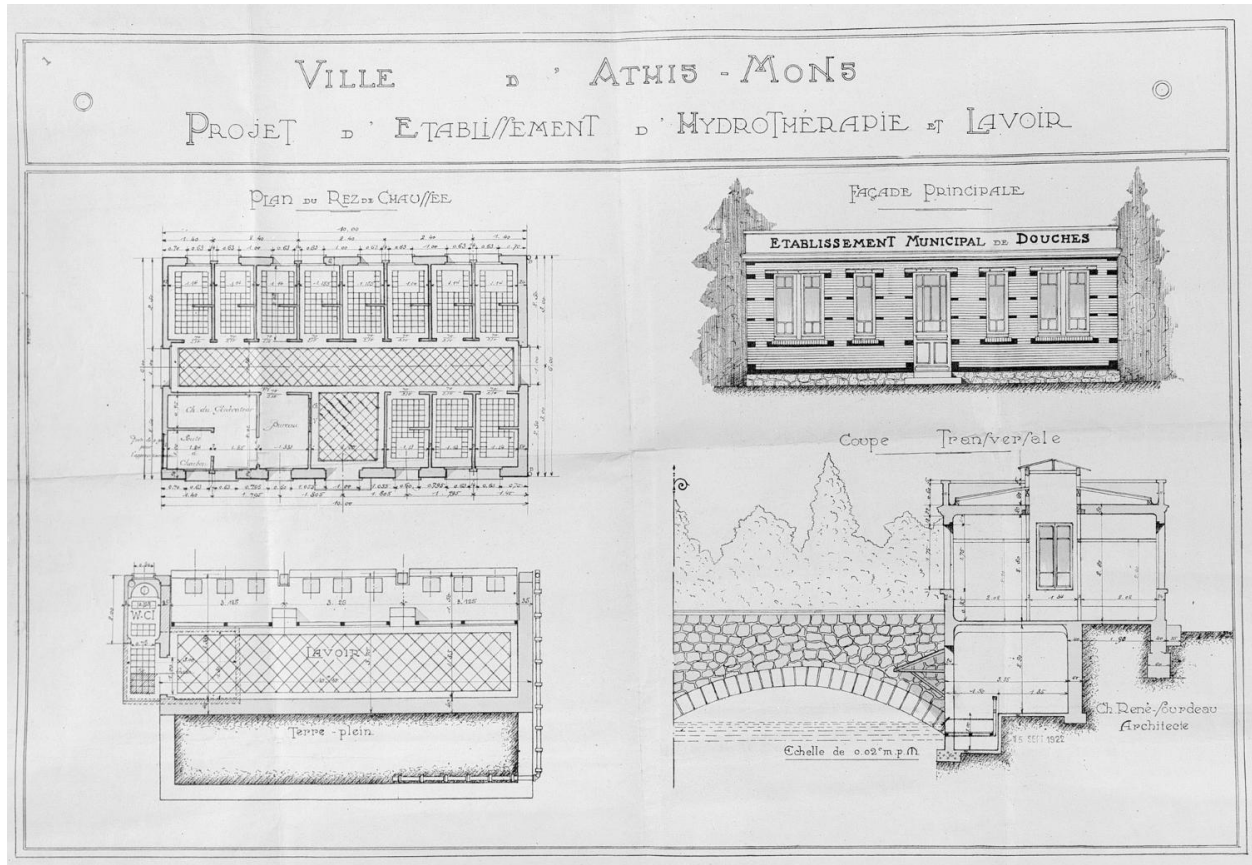
Plans et élévations des douches du Cottage et du dépôt de matériel, avec plan de situation, dressés après destruction par J. Thivier, architecte municipal, s. d.

IVR11_20029100675X

Date de prise de vue : 2002

(c) Région Île-de-France (reproduction) ; (c) ADAGP

communication libre, reproduction soumise à autorisation (reproduction)



Plan, élévation et coupe des bains-douches du Cottage, établis par René Sourdeau, architecte municipal, 15 septembre 1922.

IVR11_20029100665X

Date de prise de vue : 2002

(c) Région Île-de-France (reproduction) ; (c) ADAGP
communication libre, reproduction soumise à autorisation (reproduction)