

Île-de-France, Essonne
Athis-Mons
Mons

quartier de Mons

Références du dossier

Numéro de dossier : IA91000475
Date de l'enquête initiale : 2001
Date(s) de rédaction : 2003
Cadre de l'étude : inventaire topographique
Degré d'étude : étudié

Désignation

Dénomination : quartier
Appellation : Mons

Compléments de localisation

Milieu d'implantation :
Références cadastrales : . 1987 H, I, K

Historique

A partir de 1417 et jusqu'à la Révolution, la seigneurie de Mons-Ablon appartient au chapitre de Notre-Dame de Paris qui en avait fait l'acquisition de Guillaume d'Estouteville, seigneur de Torcy ; la ferme seigneuriale ou ferme de Mons, principale exploitation du village, groupait essentiellement des terres labourables et possédait le moulin le Roy ou moulin de Mons, cité dès 1191 ; ses bâtiments comprennent encore aujourd'hui une grange datant de la 2e moitié du 15e siècle. Le fief de Brétigny ou Clos Perrot, situé dans la mouvance du chapitre, relevait de la seigneurie d'Athis. Dépourvu de paroisse, Mons était rattaché à Athis pour le spirituel. Le bourg dont la plupart des habitations se groupaient le long du chemin de Mons à Villeneuve-le-Roi et de la rue de la Montagne de Mons fut réuni à celui d'Athis en 1817. A la fin du 19e siècle le coteau de Mons devint un quartier résidentiel, investi par les villégiatures parisiennes qui prirent la place du vignoble, longtemps culture principale de la commune avec celle des céréales sur le plateau. Du côté d'Ablon, la partie basse du coteau, entre la rue Caron et la voie de chemin de fer de Paris à Orléans, a été lotie à partir de 1925. A l'autre extrémité, du côté d'Athis, la première gare ou station alternante de la ligne de chemin de fer du Paris-Orléans a été installée en 1841 au lieu-dit le Petit Mons.

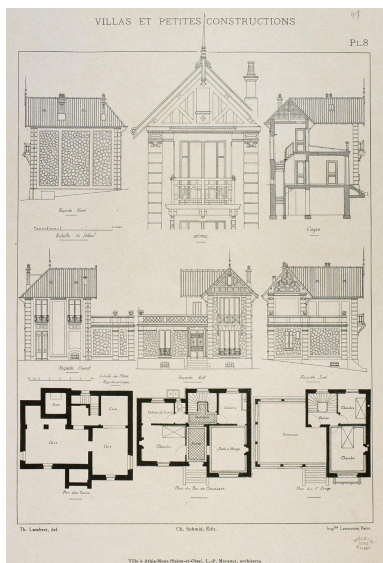
Période(s) principale(s) : 2e moitié 15e siècle, 18e siècle, 19e siècle, 3e quart 20e siècle

Références documentaires

Liens web

- Dossier PDF : <http://www2.culture.gouv.fr/documentation/memoire/HTML/IVR11/IA91000475/index.htm>

Illustrations



Villa construite par l'architecte L.-P. Marquet : élévations, coupe et plans.
IVR11_20039101238XA



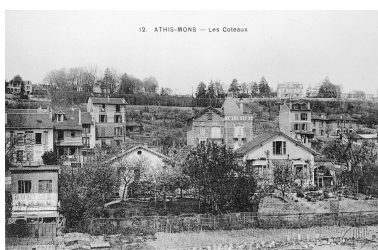
Villa construite par l'architecte L.-P. Marquet : 2 vues d'ensemble.
IVR11_20039101236XA



Autre villa construite par l'architecte L.-P. Marquet sur le coteau de Mons : 2 vues d'ensemble.
IVR11_20039101240XA



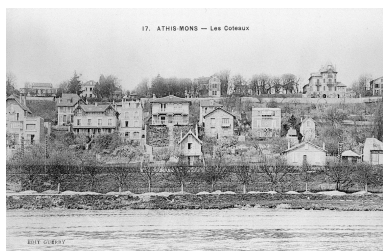
Le coteau en bordure de la Seine.
IVR11_20019100099X



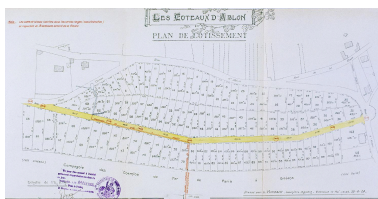
Le coteau de Mons.
IVR11_20019100462XB



La rue du Coteau ; à l'extrême gauche, la villa de M. Cadé construite par l'architecte Borgeaud.
IVR11_20019100107XB



Le coteau de Mons vu de la Seine.
IVR11_20019100461XB



Plan du lotissement des Coteaux d'Ablon, approuvé par la préfecture de Seine-et-Oise le 24 février 1925 ; dressé par L. Poussin, géomètre à Villeneuve-le-Roi, 25 juin 1924.
IVR11_20039101250XA



Maisons de villégiature sur le coteau.
IVR11_20019100102X



La place de Mons en haut de la "rue de la Montagne".



IVR11_20019100111X

Vue de l'ancien cabanon et du pavillon mitoyen construits en fond de parcelle, avant le pavillon principal (39, rue Maurice-Gunsbourg, lotissement des coteaux d'Ablon).

Phot. Philippe Ayrault

IVR11_20029100855X

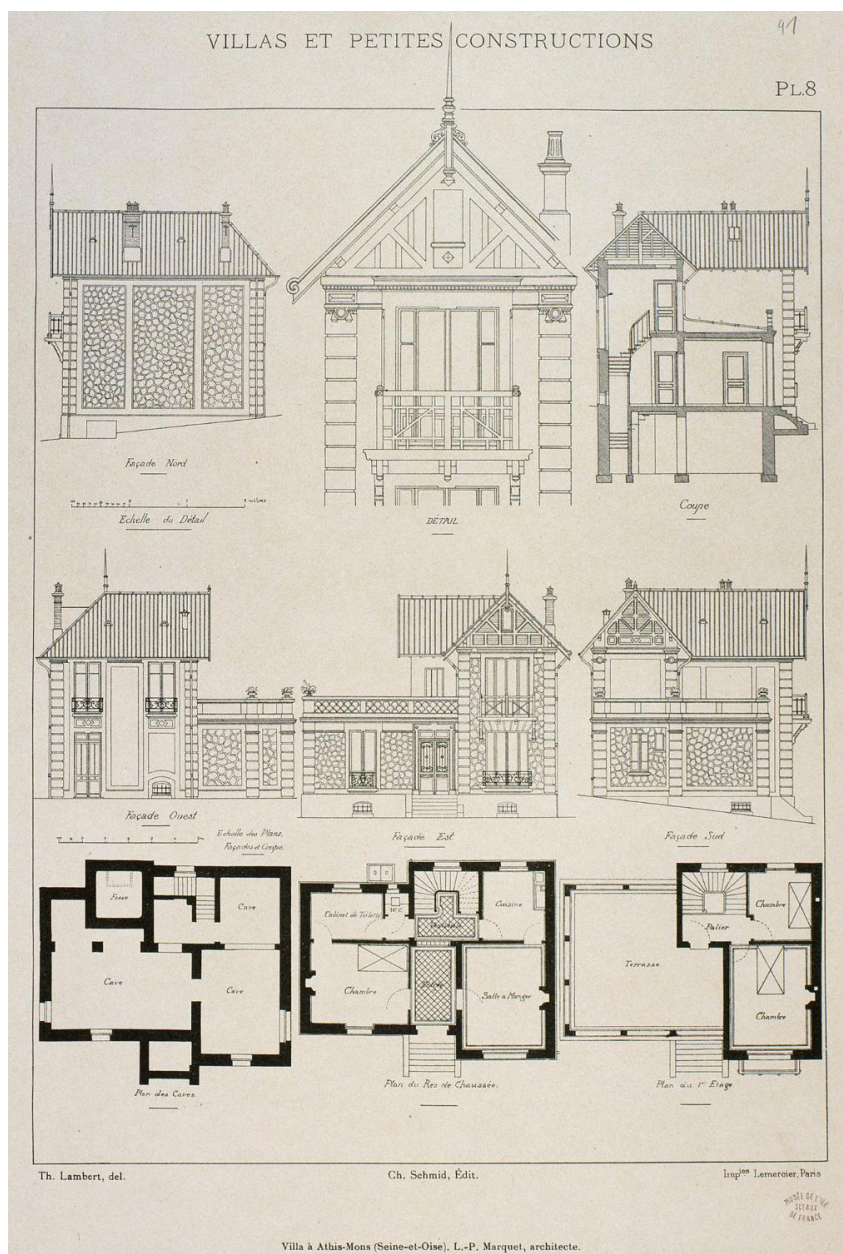
Lotissement des coteaux d'Ablon : vue d'ensemble du pavillon situé 39, rue Maurice-Gunsbourg ; comme son voisin (n° 41), il a été précédé sur la parcelle par un cabanon transformé mais toujours présent.

Phot. Philippe Ayrault

IVR11_20029100853XA

Auteur(s) du dossier : Brigitte Blanc

Copyright(s) : (c) Région Ile-de-France - Inventaire général du patrimoine culturel



Villa construite par l'architecte L.-P. Marquet : élévations, coupe et plans.

Référence du document reproduit :

- **Villas et petites constructions**
"/Paris : Ch. Schmid, s.d., pl. 8
Musée de l'Île-de-France, centre de documentation, Sceaux : Athis-Mons

IVR11_20039101238XA

Date de prise de vue : 2003

(c) Région Île-de-France (reproduction) ; (c) ADAGP

communication libre, reproduction soumise à autorisation (reproduction)



Villa construite par l'architecte L.-P. Marquet : 2 vues d'ensemble.

Référence du document reproduit :

- **Villas et petites constructions**
"/Paris : Ch. Schmid, s.d., pl. 7
Musée de l'Île-de-France, centre de documentation, Sceaux : Athis-Mons

IVR11_20039101236XA

Date de prise de vue : 2003

(c) Région Île-de-France (reproduction) ; (c) ADAGP
communication libre, reproduction soumise à autorisation (reproduction)



Autre villa construite par l'architecte L.-P. Marquet sur le coteau de Mons : 2 vues d'ensemble.

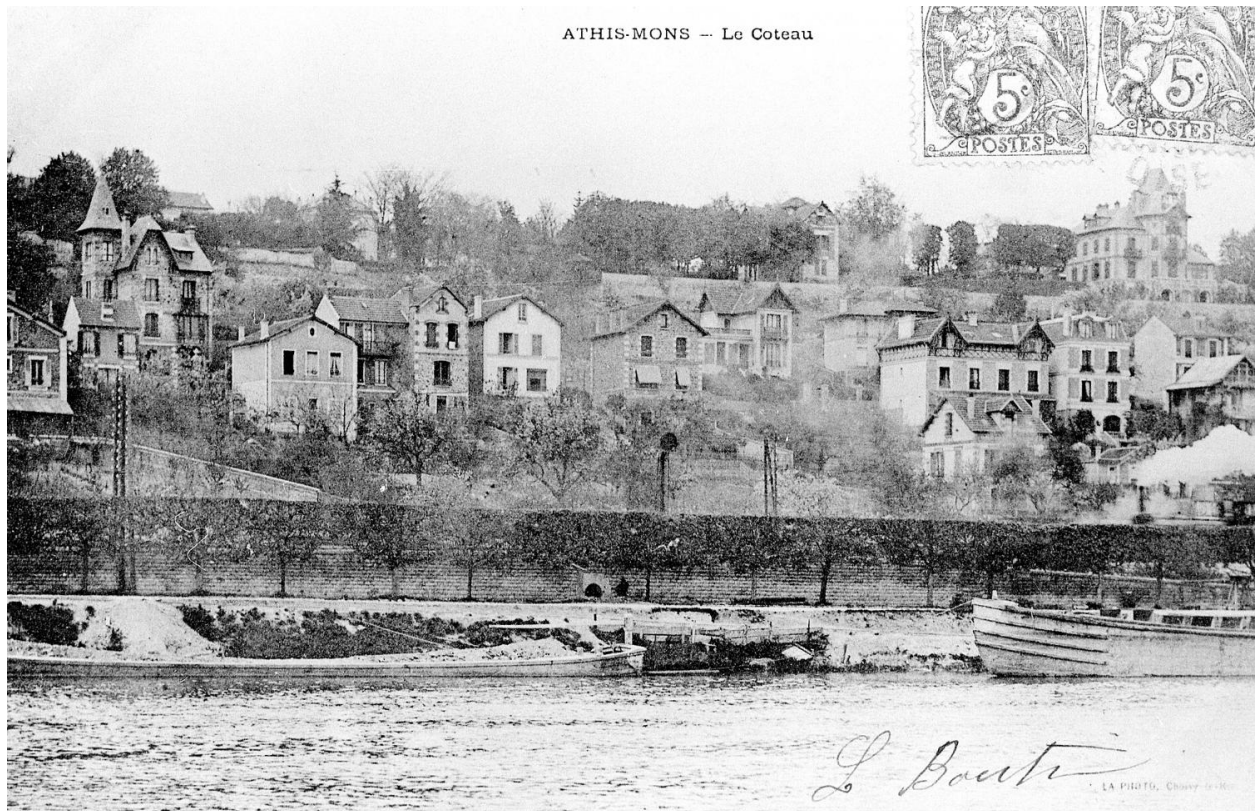
Référence du document reproduit :

- **Villas et petites constructions**
"/Paris : Ch. Schmid, s.d., pl. 34
Musée de l'Île-de-France, centre de documentation, Sceaux : Athis-Mons

IVR11_20039101240XA

Date de prise de vue : 2003

(c) Région Île-de-France (reproduction) ; (c) ADAGP
communication libre, reproduction soumise à autorisation (reproduction)



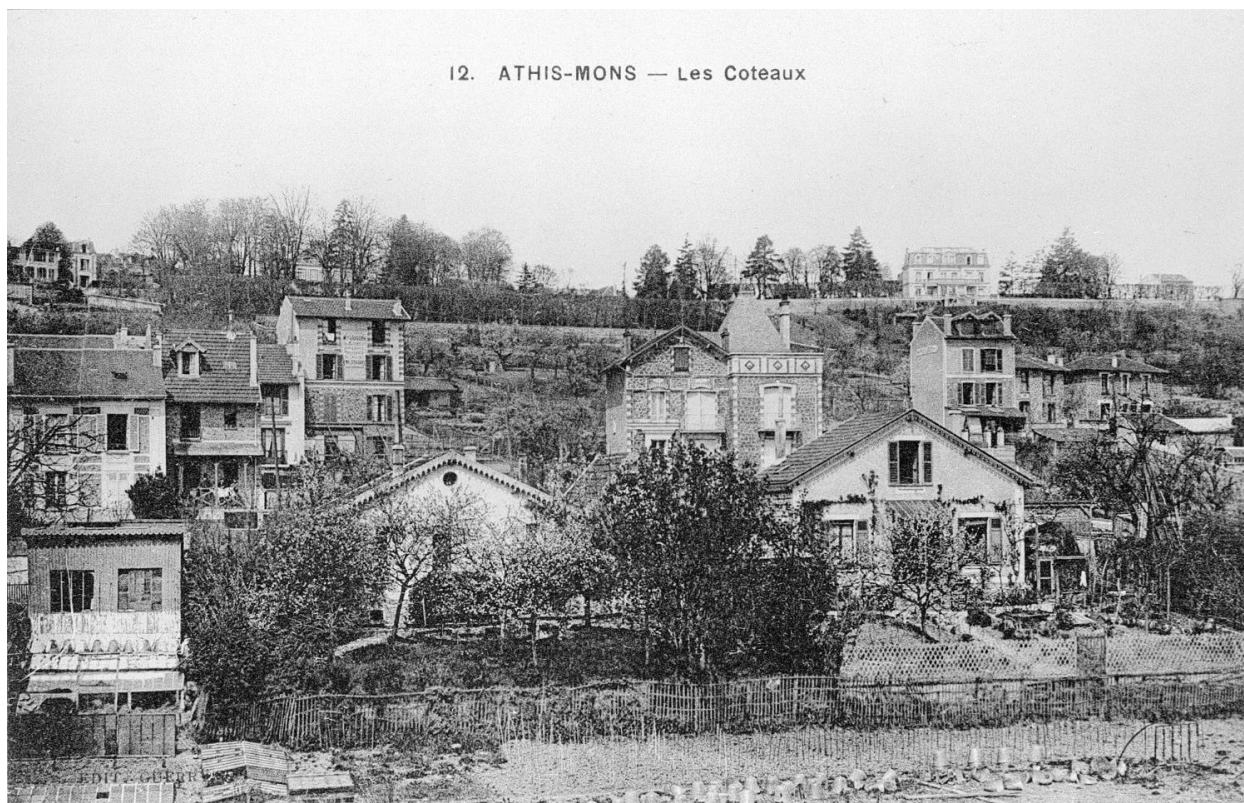
Le coteau en bordure de la Seine.

IVR11_20019100099X

Date de prise de vue : 2001

(c) Région Île-de-France (reproduction) ; (c) ADAGP

communication libre, reproduction soumise à autorisation (reproduction)



Le coteau de Mons.

IVR11_20019100462XB

Date de prise de vue : 2001

(c) Région Île-de-France (reproduction) ; (c) ADAGP

communication libre, reproduction soumise à autorisation (reproduction)

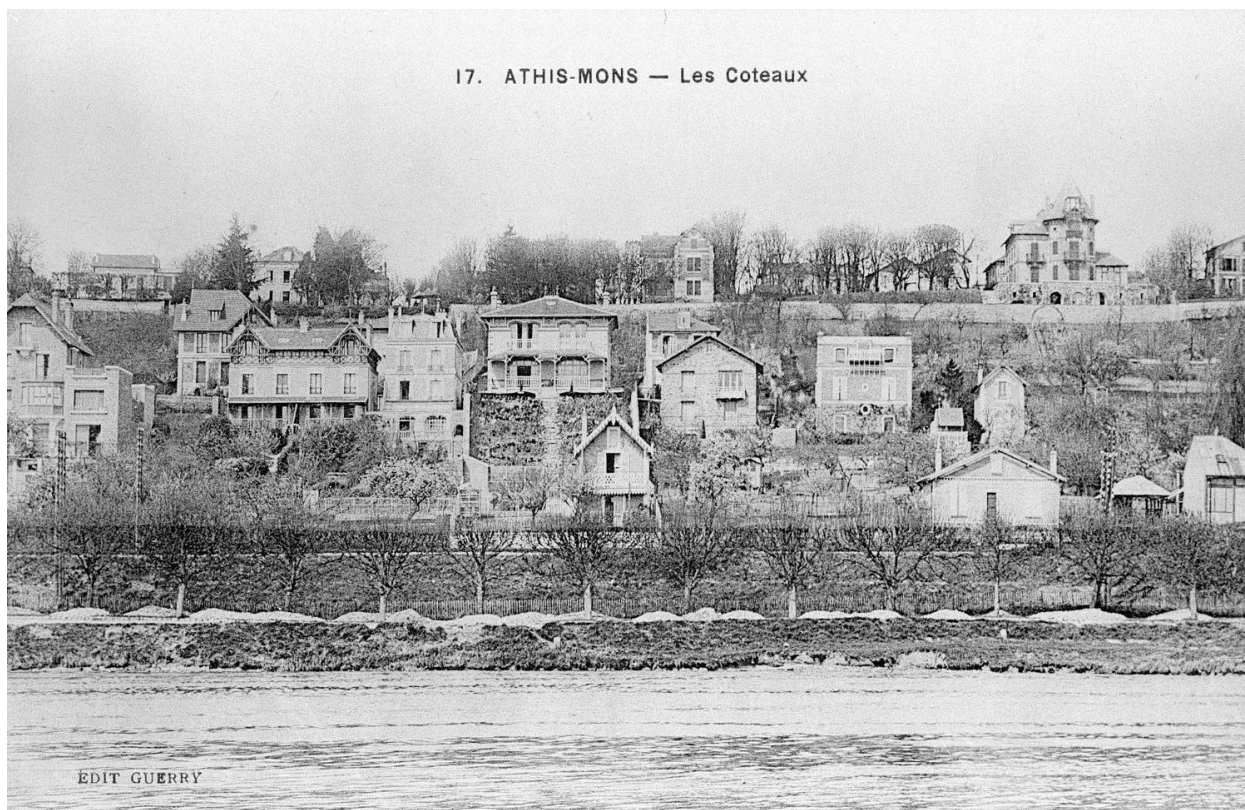


La rue du Coteau ; à l'extrême gauche, la villa de M. Cadé construite par l'architecte Borgeaud.

IVR11_20019100107XB

Date de prise de vue : 2001

(c) Région Île-de-France (reproduction) ; (c) ADAGP
communication libre, reproduction soumise à autorisation (reproduction)



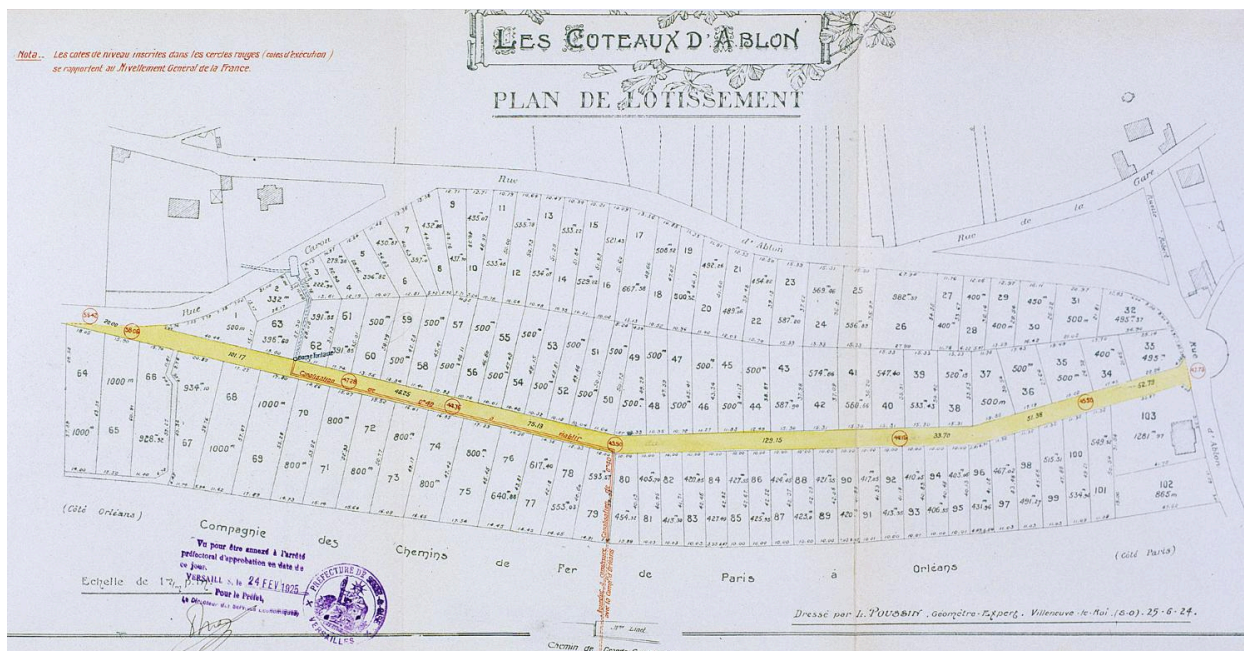
Le coteau de Mons vu de la Seine.

IVR11_20019100461XB

Date de prise de vue : 2001

(c) Région Île-de-France (reproduction) ; (c) ADAGP

communication libre, reproduction soumise à autorisation (reproduction)



Plan du lotissement des Coteaux d'Ablon, approuvé par la préfecture de Seine-et-Oise le 24 février 1925 ; dressé par L. Poussin, géomètre à Villeneuve-le-Roi, 25 juin 1924.

IVR11_20039101250XA

Date de prise de vue : 2003

(c) Région Île-de-France (reproduction) ; (c) ADAGP

communication libre, reproduction soumise à autorisation (reproduction)



Maisons de villégiature sur le coteau.

IVR11_20019100102X

Date de prise de vue : 2001

(c) Région Île-de-France (reproduction) ; (c) ADAGP
communication libre, reproduction soumise à autorisation (reproduction)



La place de Mons en haut de la "rue de la Montagne".

IVR11_20019100111X

Date de prise de vue : 2001

(c) Région Île-de-France (reproduction) ; (c) ADAGP
communication libre, reproduction soumise à autorisation (reproduction)



Vue de l'ancien cabanon et du pavillon mitoyen construits en fond de parcelle, avant le pavillon principal (39, rue Maurice-Gunsbourg, lotissement des coteaux d'Ablon).

IVR11_20029100855X

Auteur de l'illustration : Philippe Ayrault

Date de prise de vue : 2002

(c) Philippe Ayrault, Région Île-de-France ; (c) ADAGP
communication libre, reproduction soumise à autorisation



Lotissement des coteaux d'Ablon : vue d'ensemble du pavillon situé 39, rue Maurice-Gunsbourg ; comme son voisin (n° 41), il a été précédé sur la parcelle par un cabanon transformé mais toujours présent.

IVR11_20029100853XA

Auteur de l'illustration : Philippe Ayrault

Date de prise de vue : 2002

(c) Philippe Ayrault, Région Île-de-France ; (c) ADAGP
communication libre, reproduction soumise à autorisation