

Île-de-France, Essonne
Athis-Mons
quartier de la gare

pont de chemin de fer

Références du dossier

Numéro de dossier : IA91000583
Date de l'enquête initiale : 2001
Date(s) de rédaction : 2003
Cadre de l'étude : inventaire topographique
Degré d'étude : étudié

Désignation

Dénomination : pont
Précision sur la dénomination : pont de chemin de fer

Compléments de localisation

Milieu d'implantation :
Références cadastrales : 1987, L

Historique

Le viaduc de l'Orge a été édifié pour donner passage au chemin de fer de la ligne Paris-Orléans (embranchement de Corbeil) dont les travaux se sont engagés en 1839. Achievé en mars 1840, ce pont à deux arches portait à la fois la voie ferrée et le chemin vicinal n° 29 d'Ablon à Juvisy. Lors du doublement des voies entre Paris et Juvisy en 1904, il est élargi par l'adjonction, côté Seine, d'un tablier en maçonnerie à une seule arche ; ce doublement entraîne aussi la déviation du chemin n° 29 dont le passage s'effectue désormais sur un pont métallique de 7 m de large (porté à 9 m en 1938 lors de la construction des voies du raccordement du service Valenton-Juvisy). Un 2e élargissement du viaduc a lieu entre 1950 et 1960 au moyen d'un tablier à charpente métallique.

Période(s) principale(s) : 2e quart 19e siècle, 1er quart 20e siècle, 3e quart 20e siècle
Dates : 1840 (daté par travaux historiques), 1904 (daté par travaux historiques)
Auteur(s) de l'oeuvre : maître d'oeuvre inconnu

Description

Le premier pont, d'une hauteur de 8 m, soutenu par deux arches en plein cintre de chacune 6 m d'ouverture, est bâti en pierre de Château-Landon ; en pierre également, le tablier ajouté en 1904 est formé d'une seule arche de 14 m d'ouverture biaisée ; le 3e tablier construit vers l'amont est en charpente métallique.

Éléments descriptifs

Matériau(x) du gros-oeuvre, mise en oeuvre et revêtement : pierre ; béton ; fer

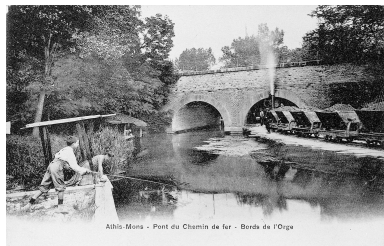
Statut, intérêt et protection

Statut de la propriété : propriété publique

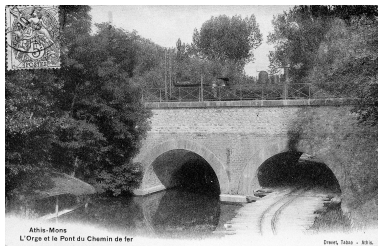
Liens web

- Dossier PDF : <http://www2.culture.gouv.fr/documentation/memoire/HTML/IVR11/IA91000583/index.htm>

Illustrations



Vue d'ensemble du premier pont (à deux arches) sur l'Orge ; au premier plan, le lavoir établi sur le terrain de Mme Do.
IVR11_20029101172X



Le premier pont à deux arches, près du lavoir sur l'Orge.
IVR11_20029101180X



Vue du pont à arche unique construit en 1905 pour le doublement des voies du P.O., à l'avant du pont ancien à deux arches.
IVR11_20029101176X



L'arche unique du pont de 1905 en direction de la Seine.
Phot. Philippe Ayrault
IVR11_20029101078X



Vue d'ensemble, côté Seine. Ce pont à une seule arche a doublé en 1905 le viaduc à deux arches de 1841.
Phot. Philippe Ayrault
IVR11_20029101074XA



Vue de l'ancien pont, côté ville, élargi au milieu du 20^e siècle.
Phot. Philippe Ayrault
IVR11_20029101077X



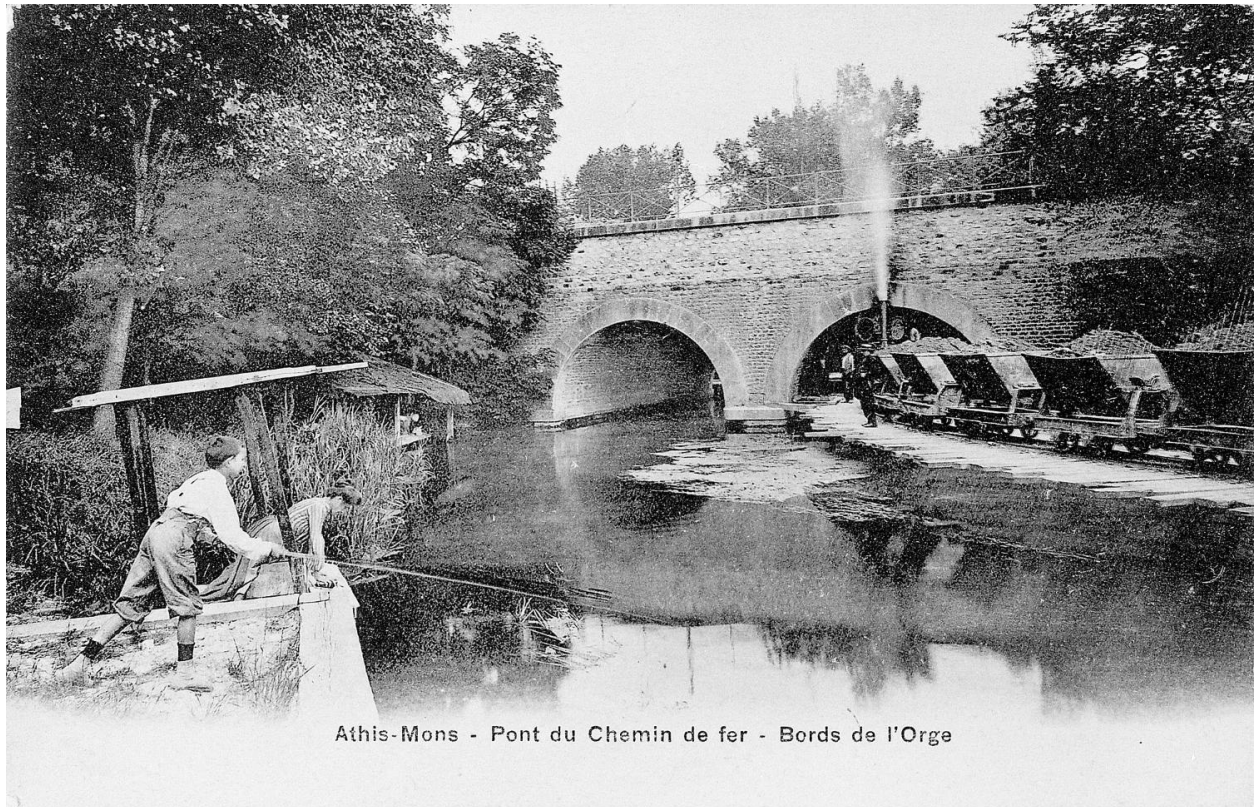
Les deux arches de l'ancien pont (1841), doublé par un pont à arche unique en 1905. Côté Seine.
Phot. Philippe Ayrault
IVR11_20029101076X

Dossiers liés

Est partie constituante de : gare (IA91000516) Île-de-France, Essonne, Athis-Mons, quartier de la gare, place Rothenburg-ob-der-Tauber

Auteur(s) du dossier : Brigitte Blanc

Copyright(s) : (c) Région Ile-de-France - Inventaire général du patrimoine culturel



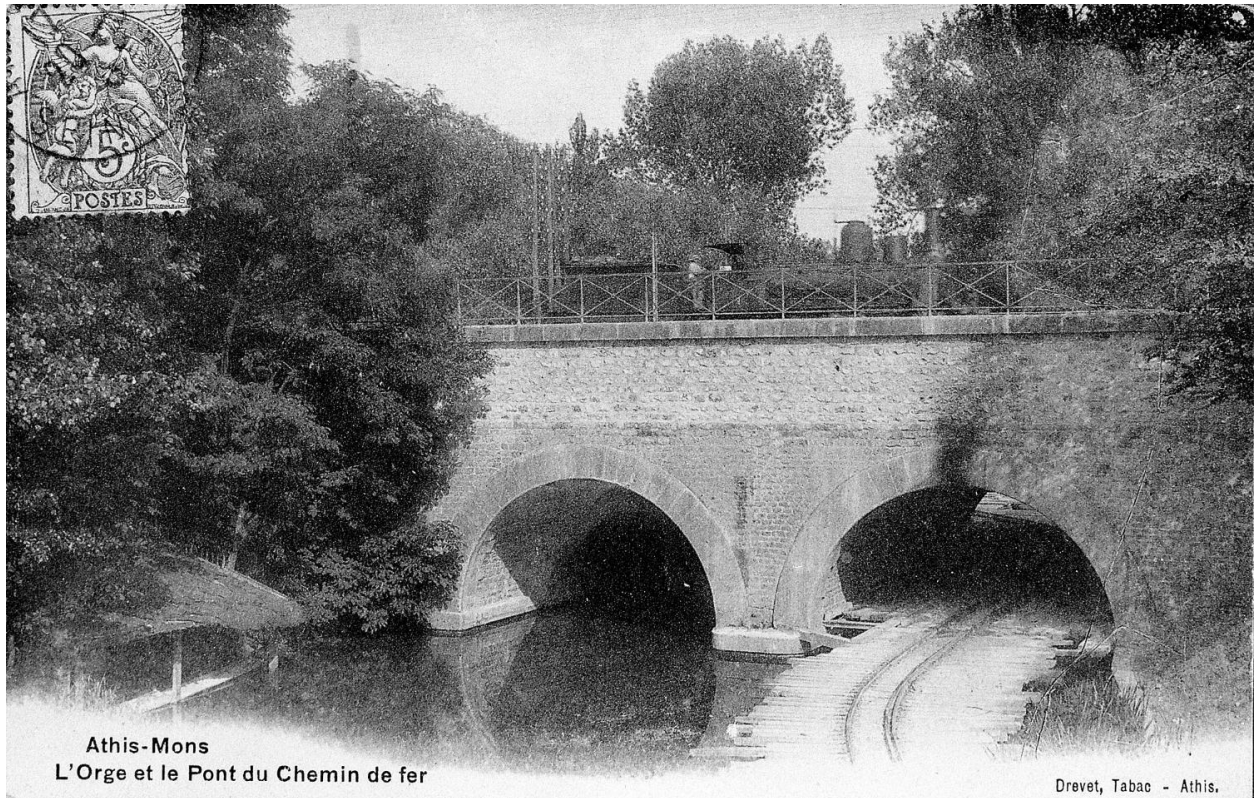
Vue d'ensemble du premier pont (à deux arches) sur l'Orge ; au premier plan, le lavoir établi sur le terrain de Mme Do.

IVR11_20029101172X

Date de prise de vue : 2002

(c) Région Île-de-France (reproduction) ; (c) ADAGP

communication libre, reproduction soumise à autorisation (reproduction)

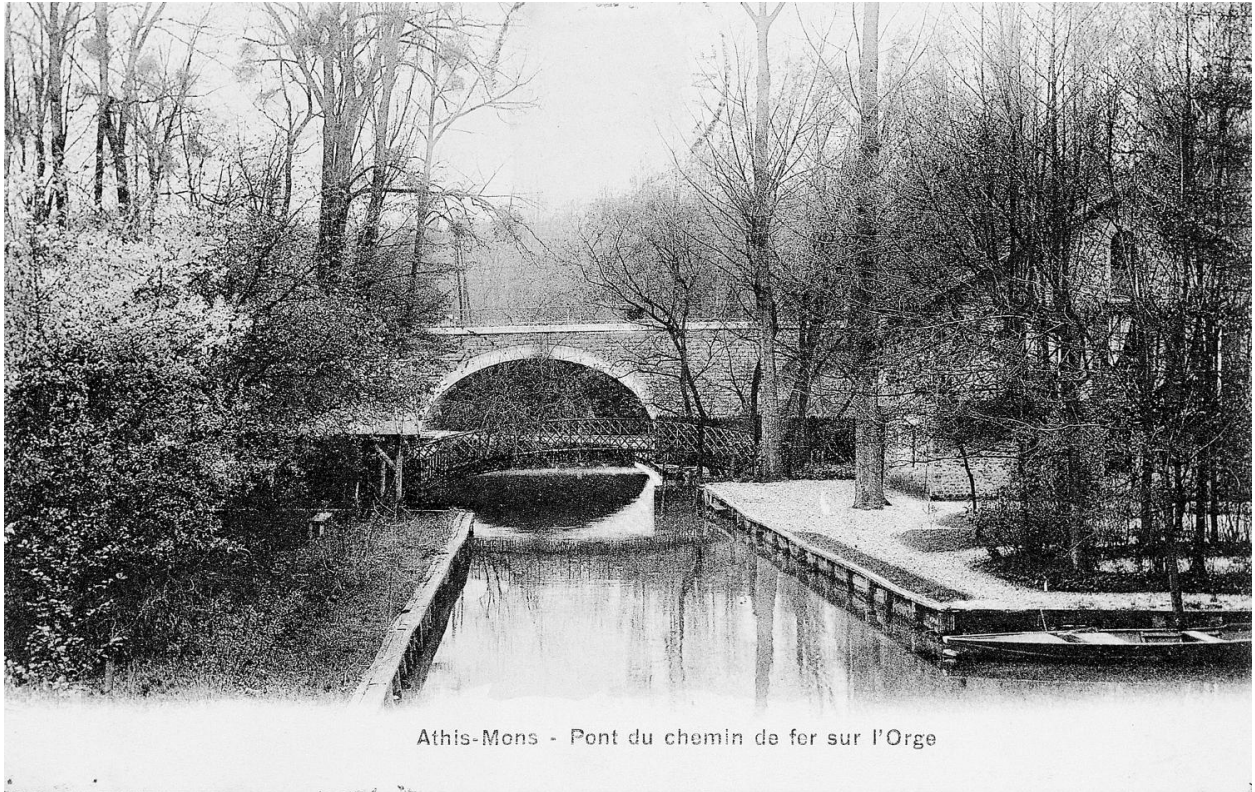


Le premier pont à deux arches, près du lavoir sur l'Orge.

IVR11_20029101180X

Date de prise de vue : 2002

(c) Région Île-de-France (reproduction) ; (c) ADAGP
communication libre, reproduction soumise à autorisation (reproduction)



Athis-Mons - Pont du chemin de fer sur l'Orge

Vue du pont à arche unique construit en 1905 pour le doublement des voies du P.O., à l'avant du pont ancien à deux arches.

IVR11_20029101176X

Date de prise de vue : 2002

(c) Région Île-de-France (reproduction) ; (c) ADAGP

communication libre, reproduction soumise à autorisation (reproduction)



L'arche unique du pont de 1905 en direction de la Seine.

IVR11_20029101078X

Auteur de l'illustration : Philippe Ayrault

Date de prise de vue : 2002

(c) Philippe Ayrault, Région Île-de-France ; (c) ADAGP
communication libre, reproduction soumise à autorisation



Vue d'ensemble, côté Seine. Ce pont à une seule arche a doublé en 1905 le viaduc à deux arches de 1841.

IVR11_20029101074XA

Auteur de l'illustration : Philippe Ayrault

Date de prise de vue : 2002

(c) Philippe Ayrault, Région Île-de-France ; (c) ADAGP
communication libre, reproduction soumise à autorisation



Vue de l'ancien pont, côté ville, élargi au milieu du 20e siècle.

IVR11_20029101077X

Auteur de l'illustration : Philippe Ayrault

Date de prise de vue : 2002

(c) Philippe Ayrault, Région Île-de-France ; (c) ADAGP
communication libre, reproduction soumise à autorisation



Les deux arches de l'ancien pont (1841), doublé par un pont à arche unique en 1905. Côté Seine.

IVR11_20029101076X

Auteur de l'illustration : Philippe Ayrault

Date de prise de vue : 2002

(c) Philippe Ayrault, Région Île-de-France ; (c) ADAGP
communication libre, reproduction soumise à autorisation